

A B C D E F G H I J K L Ł M N O P R S T U V W X Y Z

Nr ¹⁰⁸¹¹ WIELKOPOLSKIE

1. Obiekt **BUDYNEK MIESZKALNY PRACOWNIKÓW KOLEI**
(i inne budynki stacji Opalenickiej Kolei Dojazdowej)

2. Czas powstania
kon.XIX
pocz.XX

3. Miejscowość
OPALENICA



fot. 1 - widok ogólny od pd.-wsch.



plan orientacyjny 1 : 25 000

4. Adres **ul. 5-go stycznia 11**
64-330 Opalenica
nr hipoteczny

5. Przynależność administracyjna
województwo **poznańskie**
powiat **nowotomyski**

gmina **Nowy Tomysl Opalenica**

6. Poprzednie nazwy miejscowości
niem.: Opalenitza

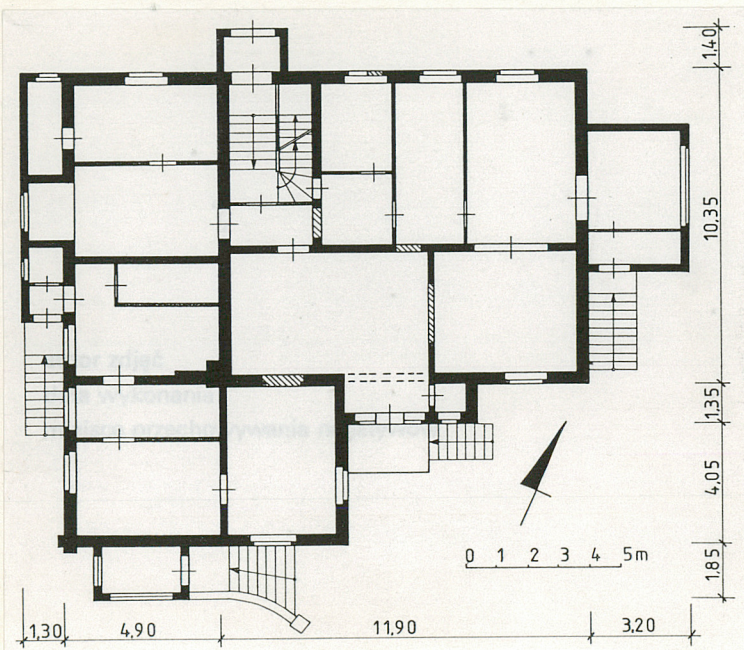
7. Przynależność administracyjna przed 1.VI.1975r.
województwo **poznańskie**
Opalenica
powiat

8. Właściciel i jego adres
**Skarb Państwa -
Polskie Koleje Państwowe**

9. Użytkownik i jego adres
PKP

10. Rejestr zabytków
dec. uchylony

Nr **2292** data **22.11.1993**



rzut
parteru

12. Autorzy, historia obiektu, określenia stylu

Projekt budowy linii kolejowej z Opalenicy w kierunku północno-zachodnim, m.inn. do Lwówka, zrodził się w początku lat 80-tych XIX wieku. Sprawę budowy tej linii przeszkodziło powstanie cukrowni w Opalenicy, w 1884 roku. Pierwszy odcinek linii, łączący Opalenicę z Trzcianką Zachodnią, uruchomiono 23.10. 1886 roku.

W późniejszym okresie czasu (koniec XIX i początek XX wieku) rozbudowano Opalenicką Kolej Dojazdową, tworząc linie do Lwówka, Nowego Tomyśla, Dusznik.

Stacja kolejowa w Opalenicy - główna stacja O.K.D. - utworzona w końcu lat 80-tych XIX wieku, następnie rozbudowana. Najbardziej okazałym budynkiem na tej stacji jest duży dom mieszkalny pracowników, zbudowany w końcu XIX wieku, znacznie powiększony przed I wojną światową i w okresie międzywojennym, przebudowany p~~o~~ roku 1945.

13. Opis (sytuacja, materiał i konstrukcja, rzut, bryła, elewacje, dach, wnętrze, wyposażenie, instalacje)

SYTUACJA

Opalenica położona jest około 35 km na zachód - południowy-zachód od Poznania, w lekko falistym terenie wyniesionym na wysokość około 76-81 m n.p.m. Miasto leży przy linii kolejowej Poznań - Zbąszynek; lokalna linia kolejowa wybiega z Opalenicy na południe, do Grodziska, a linia kolei wąskotorowej - na północ, do Lwówka.

Stacja kolei wąskotorowej znajduje się w północnej części miasta, bezpośrednio na północ od stacji Opalenica (na linii normalnotorowej), przy ulicy 5-go Stycznia - szosie do Lwówka.

Dom mieszkalny sytuowany jest w środkowej części stacji, zwrócony jest frontem na południe.

MATERIAŁ I KONSTRUKCJA

Fundamenty i ściany piwnic murowane z cegły ceramicznej pełnej na zaprawie cementowo-wapiennej. Ściany kondygnacji nadziemnych murowane z cegły, od wewnątrz otynkowane, z zewnątrz nie otynkowane; ściany nowej, murowanej werandy obustronnie otynkowane.

Ponad piwnicami stropy ceglane, odcinkowe, na belkach stalowych oraz stalowo-ceramiczne stropy Kleina. Ponad parterem i piętrem stropy drewniane, belkowe, z podsufitką. Ponad werandą w elewacji frontowej i nad nowszą dobudówką stropodachy na płycie Kleina.

Więźba dachowa drewniana; nad korpusem płatwiowo-kleszczowa z dwiema ściankami stolcowymi.

Pokrycie dachów (korpusu, skrzydła, dobudówek, werand): papa na deskowaniu.

W piwnicach posadzki z cegły ceramicznej na płask i cementowe. Na tarasie posadzka z cegły na płask; w sieniach terakota. W mieszkaniach

c.d. Załącznik Nr 1

14. Kubatura 2 320 m ³	15. Powierzchnia użytkowa piwnica: 165 m ² parter: 190 m ² piętro: 140 m ² poddasze: 75 m ² razem: 570 m ²	16. Przeznaczenie pierwotne dom mieszkalny	17. Użytkowanie obecne dom mieszkalny
18. Prace budowlane i konserwatorskie, ich przebieg i dokumentacja - remontowano konstrukcję i pokrycie dachu; - założono nowe podłogi ; - zmieniono część stolarki ; - założono nowe instalacje ; - prowadzono bieżące naprawy i remonty ; - rozebrano drewnianą werandę wschodnią i w jej miejscu zbudowano nową, murywaną;		19. Stan zachowania (fundamenty, ściany zewnętrzne, ściany wewnętrzne, sklepienia, stropy, konstrukcje dachowe, pokrycie dachu, wyposażenie i instalacje) - stan zachowania: dobry ;	
20. Najpilniejsze postulaty konserwatorskie - - - - -			

21. Akta archiwalne (rodzaj akt, numer i miejsce przechowywania)

Archiwum Wojewódzkiego Konserwatora Zabytków w
Poznaniu, ul. Gołębia 2 Poznań

22. Bibliografia

Matuszewski M.: Z dziejów Opalenickiej Kolei
Dojazdowej 1886 - 1986, Opalenica 1986

23. Źródła ikonograficzne i fotografie (rodzaj, miejsce przechowywania, sygnatury)

24. Uwagi różne

25. Wypełnił

.....Paweł Łęcki.....
imię i nazwisko

data XI - XII 1993

26. Sprawdził

.....
imię i nazwisko

data

27. Załączniki

8 załączników:
parowozownia - załączniki 3,4
bud.adm.-warsztatowy - załączniki 5,6
bud.gospodarczy - załączniki 7,8

1. Miejscowość OPALENICA	2. Obiekt (nazwa jak w karcie) Budynek mieszkalny pracowników kolei	3. Zawartość wkładki (nazwa obiektu lub materiału uzupełniającego) c.d. opisu
-----------------------------	--	--

c.d. rubryki 13

na parterze i na piętrze podłogi drewniane, deskowe, pokryte nowszymi wykładzinami (lentex, winigam).

Schody zewnętrzne: w elewacji frontowej: betonowe, jednobiegowe oraz ceglane, jednobiegowe; w elewacjach bocznych żelbetowe, płytowe, jednobiegowe. Schody wewnętrzne: do piwnic ceglane, jednobiegowe; na piętro i na poddasze drewniane, policzkowe, zabiegowe, z drewnianą balustradą.

Otwory okienne i drzwiowe prostokątne, przesklepione ceglanymi, odcinkowymi nadprożami; część okien i drzwi zamkniętych nadprożami Kleina; drzwi i okna w werandach: południowej i wschodniej zamknięte nadprożami żelbetowymi. Okna drewniane, skrzynkowe, podwójnie szklone; jedno-, dwu- i trójskrzydłowe; jedno-, dwu-, cztero- i sześciokwaterowe. Nowe okna drewniane, zespolone. Drzwi drewniane. Główne drzwi wejściowe dwuskrzydłowe, ramowo-płycinowe, sześciopłycinowe, częściowo szklone, z prostokątnym nadświetlem. Drzwi wewnętrzne ramowo-płycinowe, jednoskrzydłowe, cztero- i sześciopłycinowe.

Rzut. najstarsza część budynku wzniesiona na rzucie prostokąta, z prostokątnym ryzalitem od południa; w układzie konstrukcyjnym podłużnym, dwutraktowym. Korpus ten rozbudowany ku zach. i pd. w obszerne skrzydło, przy którym: od południa mała weranda, od zachodu wydłużona dobudówka. Przy korpusie, od wschodu niewielka murowana weranda (w miejscu starszej, drewnianej).

Bryła. budynku bardzo mocno rozczłonkowana; korpus podpiwniczony, piętrowy z poddaszem, nakryty niskim dachem dwuspadowym. Skrzydło (z przed I wojny światowej) nieco niższe: parterowe i piętrowe, nakryte płaskimi dachami ukrytymi za attykami. Werandy oraz dobudówka zachodnia - niepodpiwniczone, parterowe, nakryte dachami płaskimi.

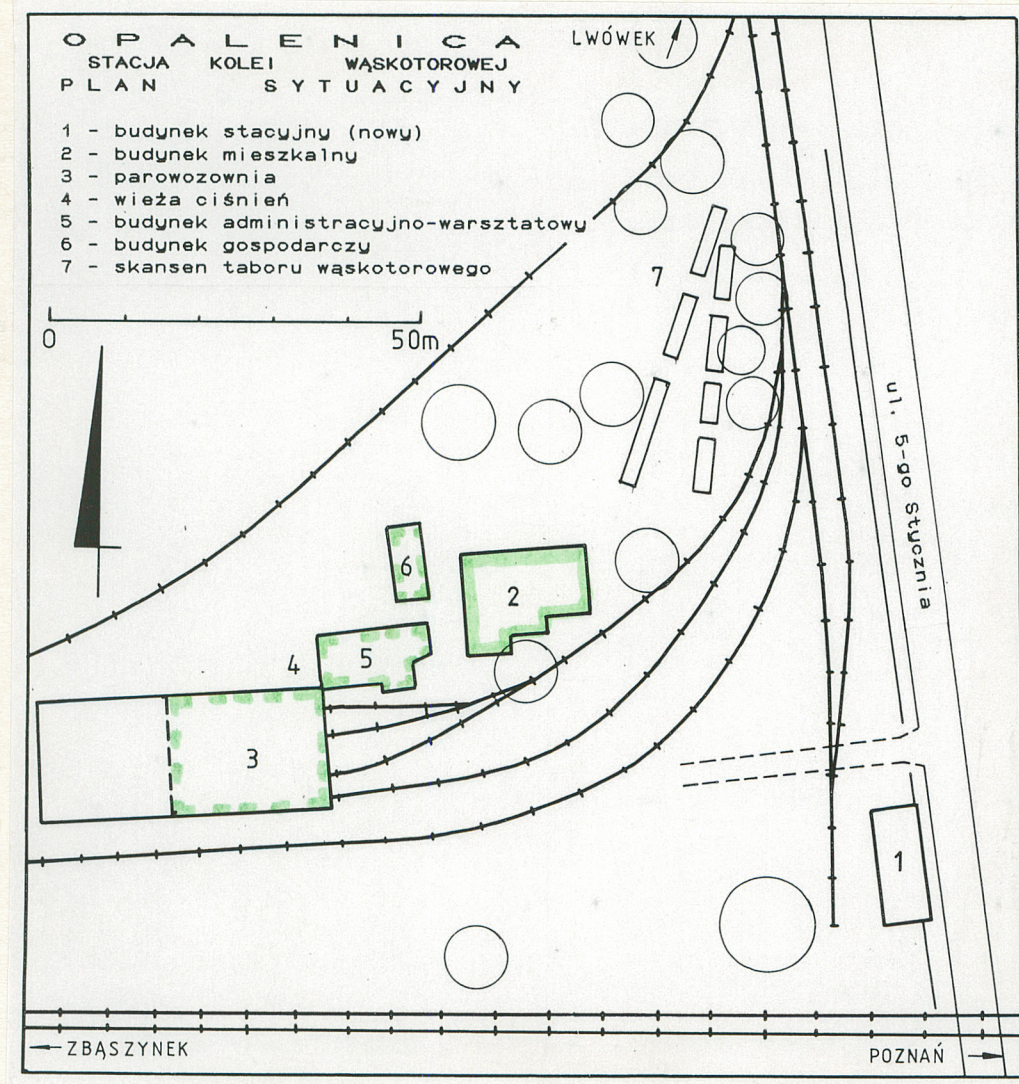
Elewacje nie otynkowane; z żółtej i czerwonej cegły ceramicznej. Elewacje korpusu rozczłonkowane parapetowym gzymsem, osłonięte okapami wspartymi na ostatkach krokwi i płatwi. Elewacje skrzydła zwieńczone attykami.

Wnętrza kilkakrotnie przebudowane; na parterze trzy mieszkania, na piętrze dwa mieszkania. Brak zabytkowego wyposażenia.

Wkładkę założył: _____
(Imię, nazwisko, data)

Miejsce przechowywania negatywów _____

Instalacje: elektryczna, wodociągowa i kanalizacyjna, gazowa, deszczowa, odgromowa, centralnego ogrzewania.



fot. 2 - elewacja pd.

fot. 3 - elewacja pn.



1. Miejscowość
OPALENICA

2. Obiekt (nazwa jak w karcie)
Budynek mieszkalny
pracowników kolei

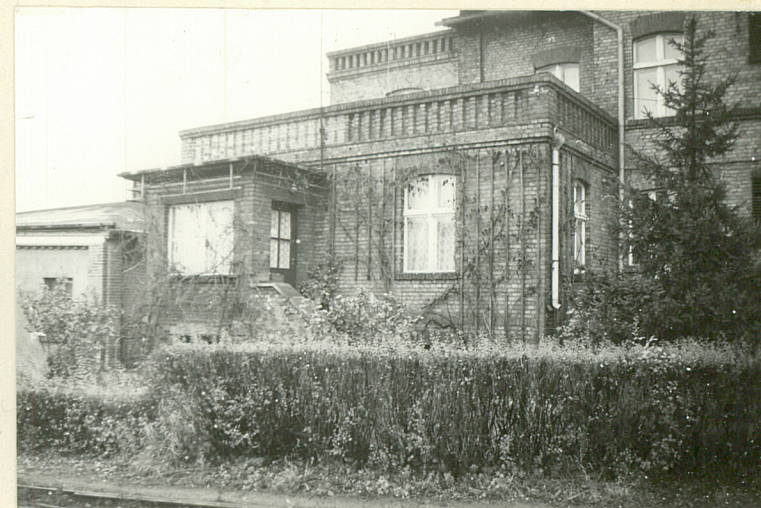
3. Zawartość wkładki (nazwa obiektu lub materiału uzupełniającego)
fotografie



fot. 4 - elewacja wsch.



fot. 5 - widok na elewację
zach.



fot. 6 - dobudówka pd.

Wkładkę założył:
(imię, nazwisko, data)

Miejsce przechowywania negatywów:

OZGraf. Z.P. Ostróda zam. 699 nakł. 23.600

Wzór ODZ 1978 r.



fot. 7 - taras
w elewacji pd.



fot. 8 -
drzwi pn.



fot. 9 - schody
do werandy pd.



fot. 10 - okno w elewa-
cji pn.

1. Miejscowość OPALENICA	2. Obiekt (nazwa jak w karcie) budynek stacji O.K.D.	3. Zawartość wkładki (nazwa obiektu lub materiału uzupełniającego) parowozownia i opis, rzut, zdjęcia
-----------------------------	--	--

Budynek parowozowni z przylegającym do niej warsztatem oraz wieżą ciśnień zbudowany został w latach 80-tych XIX wieku (pierwotnie posiadał dwa stanowiska dla parowozów). Po rozbudowie linii i zakupieniu nowych parowozów rozbudowany o dwa dodatkowe trakty (z końca XIX i początku XX wieku), mieszczące kolejne stanowiska. Przebudowany i znacznie rozbudowany w końcu lat 70-tych i w latach 80-tych XIXw.

Budynek sytuowany w południowo-zachodniej części stacji.

Ściany murowane z czerwonej i żółtej cegły ceramicznej pełnej; od wewnątrz otynkowane, z zewnątrz częściowo otynkowane.

Stropów brak.

Więźba dachowa drewniana; w głównej nawie (najszerszej, mieszczącej dwa stanowiska) płatwiowo-kleszczowa z dwiema płatwiami pośrednimi; w bocznych nawach osobne, płatwiowo-kleszczowe z pojedynczymi płatwiami kalenicowymi. Więźba wieży ciśnień: krokwiowa.

Pokrycie dachów: papa na deskowaniu.

Posadzki ceglane, z cegły ceramicznej pełnej na płask i cementowe.

Schodów brak.

Otwory: wrota przemurowane, z nadprożami Kleina i żelbetowymi. Okna (w elewacjach: pn. i elewacji pd. z przed przebudowy, z pocz. XXw) prostokątne, przesklepione nadprożami odcinkowymi. Slusarka okienna żelazna, pojedynczo szklona.

Rzut budynku zbliżony do kwadratu; złożony z czterech sześćo przęsłowych naw (z poprzecznym układem więźby dachowej). Parowozownia rozbudowana została ostatnio w kierunku zachodnim.

Bryła: parowozownia wznosi się w kompleksie budynków stacyjnych, przylega od południowego-zachodu do budynku administracyjno-warsztatowego. Parterowa; cztery nawy tworzące parowozownię nakryte czterema niskimi dachami dwuspadowymi. W bryłę budynku wkomponowana wysoka, prosta, prostopadłościenna wieża ciśnień (nie użytkowana od roku 1956), nakryta osobnym daszkiem dwuspadowym.

Wkładkę założył:
(Imię, nazwisko, data)

Wzór ODZ 1978 r.

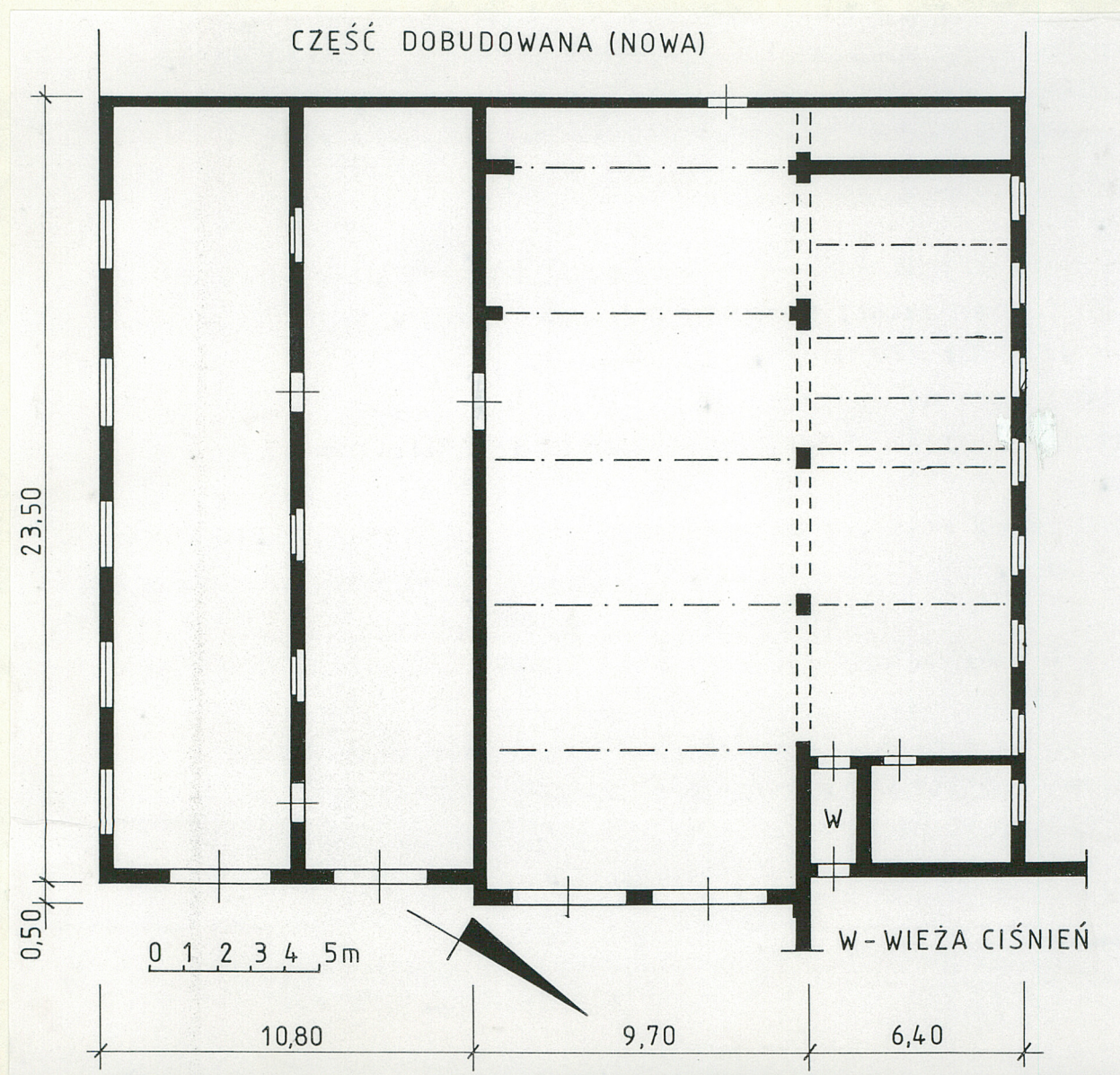
Miejsce przechowywania negatywów:

Elewacje: frontowa (wsch.) wjazdowa, z czterema wrotami prowadzącymi do czterech stanowisk. Tylna (zach.) poprzedzona nową, dobudowaną częścią budynku. Elewacja boczna (pd.) otynkowana, pięcioosiowa, z nowymi oknami rytmicznie przepruwającymi ścianę. Elewacja boczna (pn.) nie otynkowana, ośmioosiowa.

Wnętrza: Czterostanowiskowa parowozownia z warsztatem oraz wieża ciśnień, nie użytkowana.

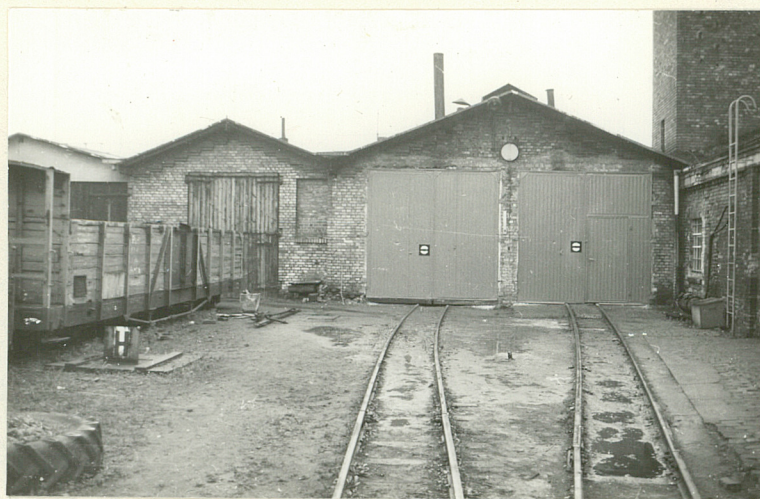
Instalacje: elektryczna z sieci państwowej, wodociągowa, kanalizacyjna, deszczowa, odgromowa.

Kubatura: 3050m^3 . Powierzchnia użytkowa: 570m^2 .

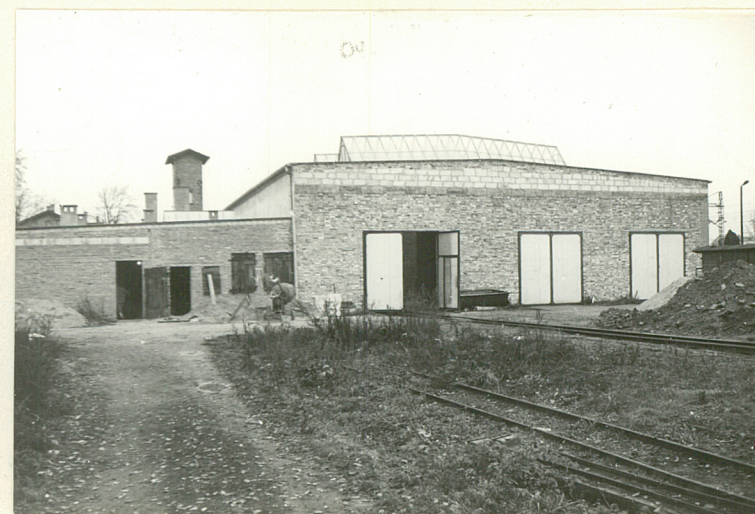


rzut
parteru

1. Miejscowość OPALENICA	2. Obiekt (nazwa jak w karcie) budynki stacji O.K.D.	3. Zawartość wkładki (nazwa obiektu lub materiału uzupełniającego) parowozownia:fotografie
-----------------------------	--	---



fot. P1 - widok od wsch.



fot. P2 - widok od zach.

Wkładkę założył:
(imię, nazwisko, data)

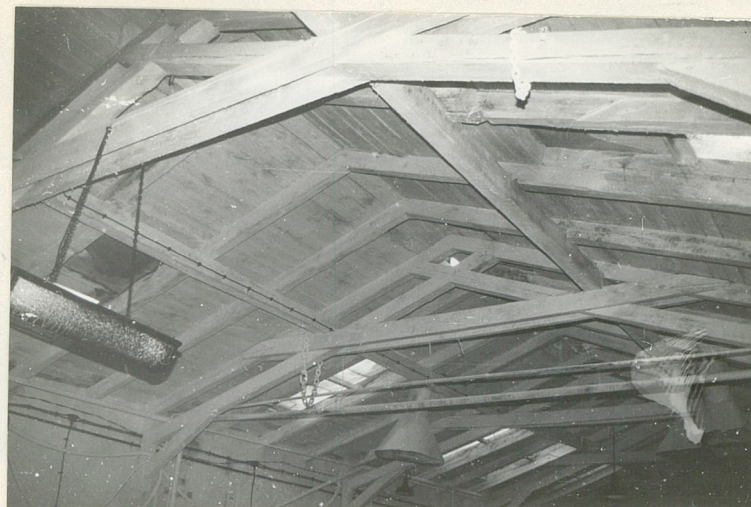
Miejsce przechowywania negatywów:

OZGraf. Z.P. Ostróda zam. 699 nakł. 23.600

Wzór ODZ 1978 r.



fot. P3 - wnętrze, widok ogólny



fot. P4 - wnętrze, więźba

fot. P5 - wieża, widok
od pđ.-wsch.



fot. P6 - wieża, widok od pn.



1. Miejscowość OPALENICA	2. Obiekt (nazwa jak w karcie) budynki stacji O.K.D.	3. Zawartość wkładki (nazwa obiektu lub materiału uzupełniającego) budynek administracyjno-warsztatowy, opis, rzut
-----------------------------	--	---

Budynek administracyjno-warsztatowy zbudowany został zapewne w końcu XIX wieku. Kilkakrotnie, w niewielkim stopniu, przebudowany.

Budynek sytuowany w środkowej części stacji kolejowej.

Ściany murowane z cegły ceramicznej pełnej; od wewnątrz częściowo (blok administracyjny) otynkowane; z zewnątrz w zasadzie (za wyjątkiem fragmentu elewacji pd.) nie otynkowane.

Stropy nad pomieszczeniami administracyjnymi drewniane, belkowe, z podsufitką.

Wieżba dachowa złożona z dwóch układów płatwiowo-kleszczowych.

Pokrycie dachu: papa na deskowaniu.

Posadzki: w części warsztatowo-magazynowej ceglane, z cegły ceramicznej pełnej na płask.

W części administracyjnej posadzki cementowe oraz podłogi drewniane, deskowe, pokryte wykładzinami z linoleum. Okna i drzwi części administracyjnej prostokątne, zamknięte nadprożami pseudołukowymi i Kleina. Okna drewniane, skrzynkowe, podwójnie szklone. Drzwi drewniane, ramowo-płycinowe, jednoskrzydłowe. Okna warsztatu i magazynu przesklepione ceglanymi, odcinkowymi nadprożami; żelazne, pojedynczo szklone.

Rzut: Budynek wzniesiony na złożonym rzucie; w układzie konstrukcyjnym podłużnym, dwutraktowym; z traktami o zróżnicowanej i zmiennej szerokości.

Bryła: Obiekt przylega od północy do sąsiedniej parowozowni. Nie podpiwniczony, parterowy, nakryty dwoma wydłużonymi, niskimi dachami czterospadowymi.

Elewacje w zasadzie nie otynkowane. Elewacja frontowa (pd.) siedmioosiowa, ze środkową, trzyosiową partią wysuniętą nieco do przodu; z lekko cofniętą, trzyosiową partią po lewej i dwuosiową, mocno cofniętą - po prawej. Elewacja boczna (wsch.) czteroosiowa, z dwuosiową, cofniętą częścią po lewej i - również dwuosiową - silnie wysuniętą do przodu, po prawej. Elewacje: południowa i wschodnia ujęte w narożach i rozczłonkowane ceglanymi lizenami. Elewacja tylna (pn.) jedenastoosiowa.

Wkładkę założył:

(imię, nazwisko, data)

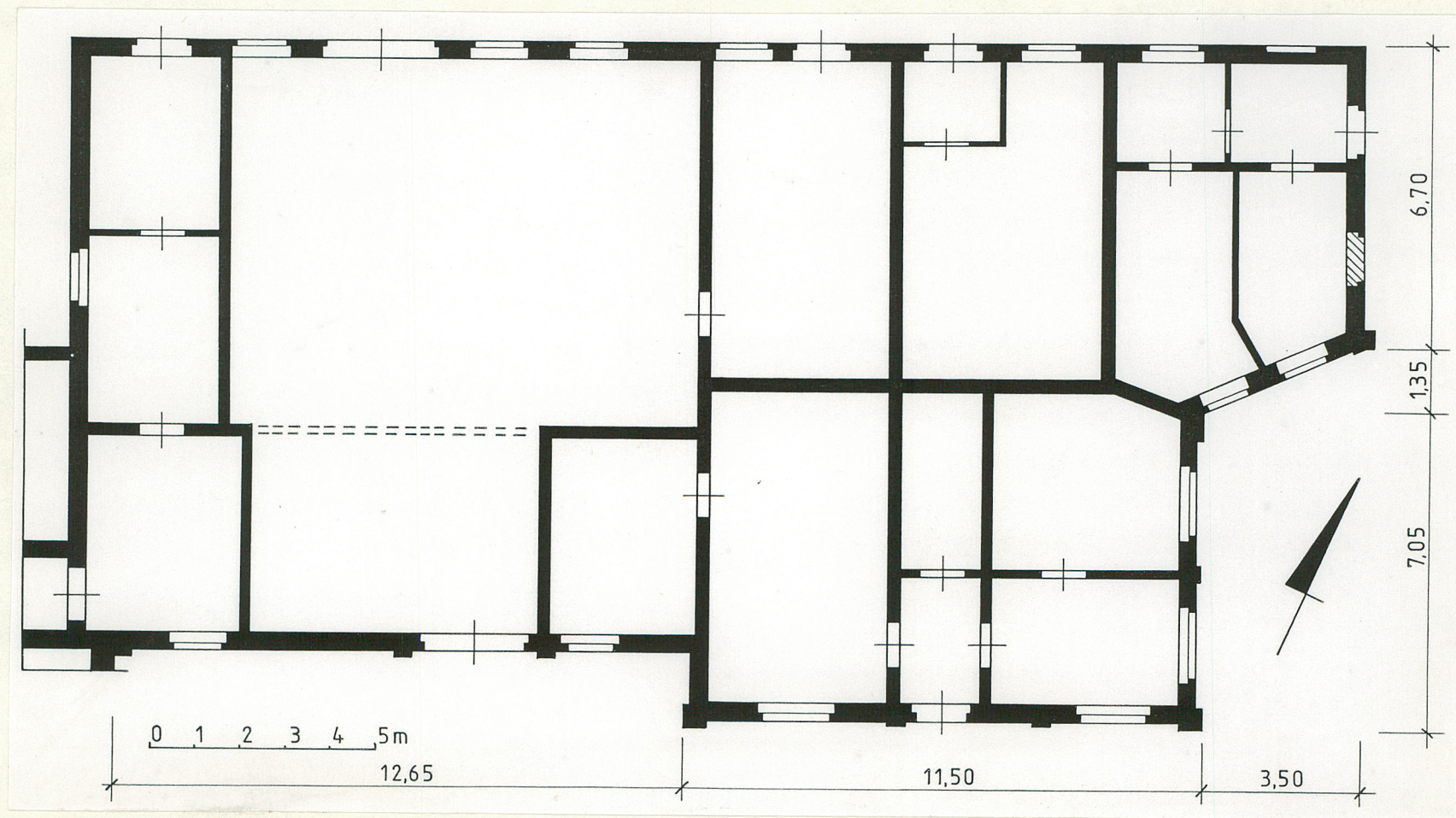
Wzór ODZ 1978 r.

Miejsce przechowywania negatywów:

Wnętrza: w części wschodniej budynku: pomieszczenia administracyjne, w zachodniej - warsztatowe i magazynowe. Wyposażenia zabytkowego brak.

Instalacje: elektryczne z sieci państwowej, wodociągowa, kanalizacyjna, deszczowa, odgromowa, telefoniczna, centralnego ogrzewania.

Kubatura: 1650 m³. Powierzchnia użytkowa: 330 m².



rzut parteru

1. Miejscowość OPALENICA	2. Obiekt (nazwa jak w karcie) budynki stacji O.K.D.	3. Zawartość wkładki (nazwa obiektu lub materiału uzupełniającego) budynek administracyjno-warsztatowy, fotografie
-----------------------------	--	---



fot. A1 - widok od pd.-wsch.

fot. A2 - fragment elewacji pd. /1/



(imię, nazwisko, data)

fot. A3 - fragment elewacji pd. /2/



ODZ 1978 r.

Wkładkę z

Miejsce przechowywania negatywów:

OZGraf. Z.P. Ostróda zam. 699 nakł. 23.600



fot. A4 - fragment elewacji wsch.



fot. A5 - widok od pd.-wsch., fragment

fot. A6 - fragment elewacji pn.



fot. A7 - widok od pn.



1. Miejscowość OPALENICA	2. Obiekt (nazwa jak w karcie) budynki stacji O.K.D.	3. Zawartość wkładki (nazwa obiektu lub materiału uzupełniającego) budynek gospodarczy: opis, rzut, zdjęcia
-----------------------------	--	--

Budynek gospodarczy na stacji kolei wąskotorowej w Opalenicy zbudowano w końcu XIX i rozbudowano zapewne na początku XX wieku. Później wielokrotnie przebudowano.

Ściany murowane z cegły ceramicznej pełnej, od wewnątrz otynkowane, z zewnątrz nie otynkowane.

Stropy (w północnej części budynku) drewniane, belkowe.

Więźba dachowa drewniana, płatwiowo-kleszczowa, z parą płatwi stopowych i z płatwią kalenicową (nad częścią nowszą - środkową i południową osobna więźba płatwiowo-kleszczowa).

Pokrycie dachu: papa na deskowaniu.

Posadzki: na parterze cementowe. Na poddaszu podłoga drewniana, deskowa.

Otwory okienne i drzwiowe w starszej (północnej) części przesklepione pierwotnie nadprożami odcinkowymi; przemurowane, ze zmienioną stolarką. Drzwi i okna w nowszej (południowej) części budynku zamknięte nadprożami Kleina.

Budynek wzniesiony na rzucie prostokąta, w układzie konstrukcyjnym podłużnym, jednotraktowym.

Bryła: budynek wolno stojący, nie podpiwniczony, parterowy; w północnej części - z niskim poddaszem; nakryty dachami dwu- i jednospadowymi.

Elewacje nie otynkowane, gruntownie przebudowane, z przemurowanymi otworami, pozbawione detali architektonicznych.

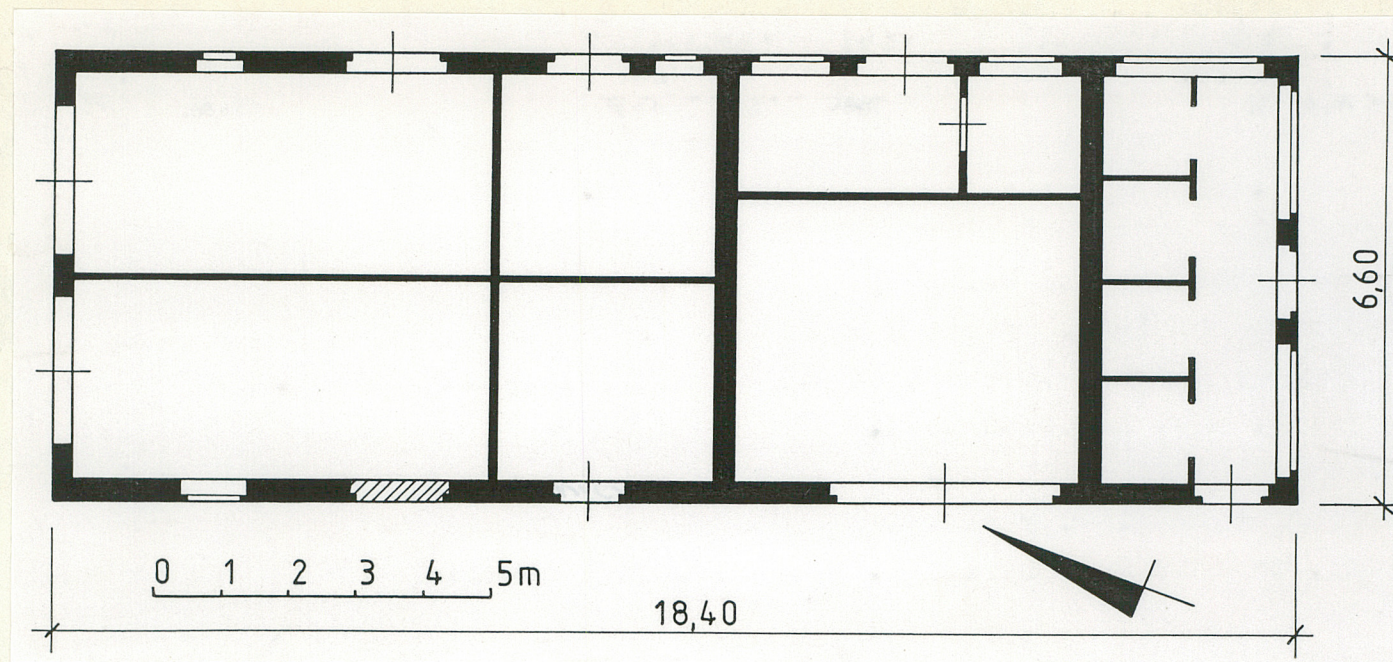
Wnętrza gruntownie przebudowane, bez zabytkowego wyposażenia. Pomieszczenia gospodarcze mieszkańców sąsiedniego domu mieszkalnego, garaże i szalety.

Instalacje: elektryczna z sieci państwowej, deszczowa, wod.-kan.

Kubatura: 480 m³, Powierzchnia użytkowa: 155 m².

Wkładkę założył:
(imię, nazwisko, data)

Miejsce przechowywania negatywów:



fot. G1 - widok od pn.-zach.



1. Miejscowość

OPALENICA

2. Obiekt (nazwa jak w karcie)

budynki stacji
O.K.D.

3. Zawartość wkładki (nazwa obiektu lub materiału uzupełniającego)

budynek gospodarczy, fotografie



fot. G2 - elewacja wsch.



fot. G3 - elewacja pn.

Wkładkę założył:

(imię, nazwisko, data)

Miejsce przechowywania negatywów:

OZGraf. Z.P. Ostróda zam. 699 nakł. 23,600

Wzór ODZ 1978 r.



fot. G4 - widok od pd.-zach.



fot. G5 - elewacja zach., widok od pd.



fot. G6 - drzwi