

A

B

C

D

E

F

G

H

I

J

K

L

M

N

O

P

R

S

T

U

V

W

X

Y

Z

Nr WIELKOPOLSKIE

1. Obiekt

DOM MIESZKALNY – ul. Franciszkańska 3

2328/4

2. Czas powstania
Przełom XIV i XV w.
połowa XVII, XVIII w.
przełom XIX i XX w.

3. Miejscowość

POZNAŃ

11. Zdjęcia, rzut, przekrój, sytuacja, orientacja

4. Adres

ul. Franciszkańska 3
61-768 Poznań

nr hipoteczny

5. Przynależność administracyjna

województwo poznańskie

gmina Poznań

6. Poprzednie nazwy miejscowości

Posen

7. Przynależność administracyjna
przed 1 VI 1995

województwo poznańskie

powiat Poznań

8. Właściciel i jego adres

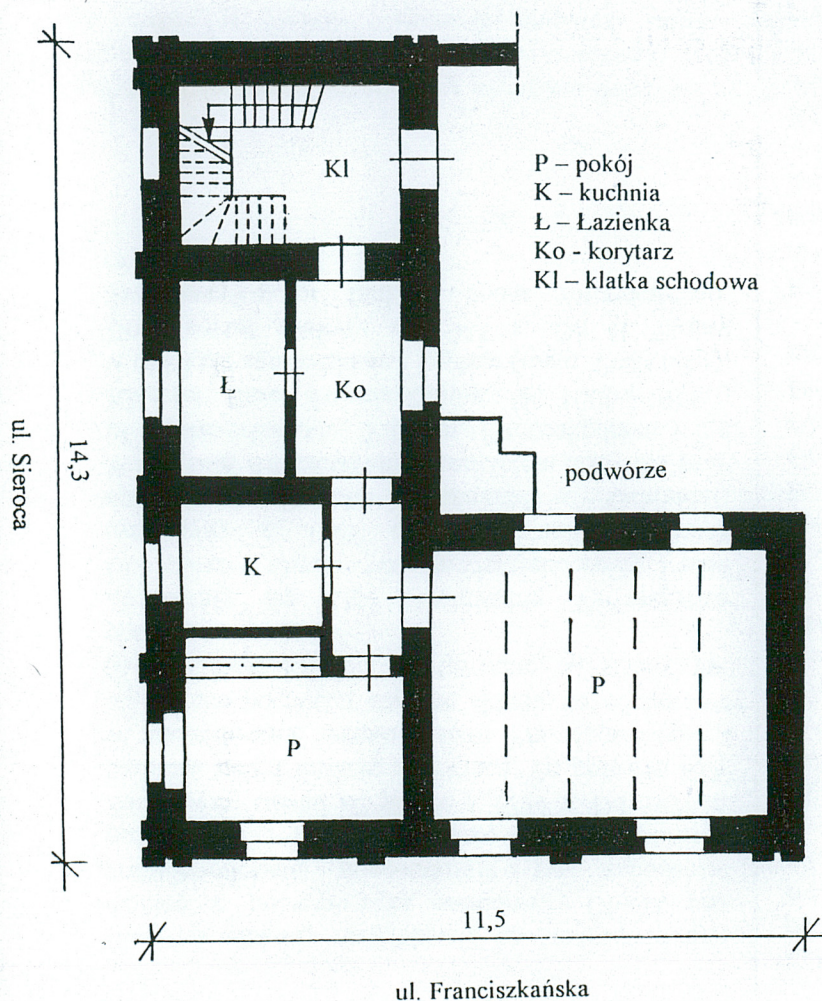
Zakon Ojców Franciszkanów
Konwentualnych
Klasztor Św. Antoniego Padewskiego
w Poznaniu
ul. Franciszkańska 4
61-768 Poznań

9. Użytkownik i jego adres

Mieszkania lokatorskie

10. Rejestr zabytków

Nr 4-163 data 20.02.1960



RZUT PARTERU

mur H=9,1 m



Budynek narożny znajduje się na średniowiecznej działce z późnogotycką zabudową. Obiekt jest prawdopodobnie pozostałością po zabudowie gospodarczej przy klasztorze franciszkańskim. Zaznaczony został na planie z 1734 r. Od 1826 r. budynek pełnił funkcję sierocińca. Po połowie XIX w. nadbudowane zostało I piętro. Prawdopodobnie z tego kresu pochodzą ceglane sklepienia odcinkowe (typu - kapa pruska), usytuowane od strony pn. obiektu.

Zachowały się Akta Archiwalne Towarzystwa Ubezpieczeń Ogniwych, zawierające opisy i plan sytuacyjny z 1909 r. Na planie budynek opisany został jako „Comunal – Gebäude”. W/g Ksiąg Adresowych właścicielem budynku przy ul. Franciszkańskiej 3 (niem. Franziskenerstr.) był Klasztor Braci Franciszkanów. W 1900 i 1916 r. w obiekcie zamieszkiwali kapłani (niem. Präbender). Dom został spalony w 1945 r. Od II Wojny Światowej pełni funkcję domu mieszkalnego, czynszowego.

Sytuacja - kamienica narożna położona jest przy skrzyżowaniu ul. Franciszkańskiej i ul. Sierociej, od strony pd.-zach. Budynek wolnostojący położony jest po zach. stronie Starego Rynku. Od strony pd.-zach. znajduje się niewielkie podwórze otoczone dwoma skrzydlami obiektu, od strony zach. budynkiem klasztoru od strony pd. Parkanem. Teren otaczający posiada nieznaczny spadek w kierunku wsch.

Materiał, konstrukcja *ściany* - z cegły ceramicznej.

Sklepienia - w piwnicy szerokie sklepienie odcinkowe.

Stropy - z belek drewnianych z wypełnieniem polepą.

Więźba dachowa - z belek drewnianych, krokwiowa, z centralną ścinką stolicową, mieczowaną. Z dwóch stron ścianki kolankowe.

Pokrycie dachowe - z dachówki karpiówki.

Posadzki i podłogi - na parterze w klatce schodowej oraz w piwnicy posadka betonowa. W mieszkaniach podłogi z desek.

Schody - deskowe, policzkowe, trzybiegowe francuskie, balustrada z poręczą drewnianą profilowaną, na listwach. Schody wejściowe do piwnicy betonowe, trzybiegowe, francuskie.

Otwory - okienne i drzwiowe prostokątne.

Okna - skrzynkowe, dwuskrzydłowe, z poziomymi szczelinami.

Drzwi - wejściowe jednoskrzydłowe, ramowo-plecinowe, przeszklenie podzielone trzema pionowymi szczelinami. Drzwi wewnętrzne w części zachowane jednoskrzydłowe, ramowo-plecinowe.

Rzut - składa się z dwóch skrzydeł ułożonych prostopadle, na planie litery „L”. Pomieszczenia w układzie nieregularnym. W skrzydle wsch. w części szczytowej klatka schodowa, w pozostałej części korytarz i trakt pomieszczeń. W skrzydle zach. jedno pomieszczenie. Wejście do piwnicy od strony podwórza w części narożnej.

Bryła - budynek składa się z dwóch skrzydeł ułożonych prostopadle. Obiekt podpiwniczony w części pn. z dwiema kondygnacjami nadziemnymi. Skrzydło pn. przykryte wysokim dachem czterospadowym. Skrzydło wsch. przykryte dachem dwuspadowym. Wejście do piwnicy od strony podwórza w części narożnej, niskiej przybudowce.

Elewacje - **północna** - frontowa, trzyosiowa, w układzie symetrycznym. Od dołu nieznacznie wysunięty cokół. Otwory okienne rozmieszczone rytmicznie na dwóch kondygnacjach, rozdzielne są lizenami obejmującymi całą wysokość elewacji. W częściach narożnych para zestawionych lizen. Nad kondygnacją parteru mocny gzyms kordonowy, profilowany, nakryty daszkiem z dachówek. W przecięciu lizen i gzymsu - nawarstwienie. Lizeny w górnej części elewacji zakończone gzymsem profilowanym. Powyżej elewację zamyka szeroki pas wysunięty przed lico muru, urozmaicony wąskim gzymsem. Połać dachowa wysunięta z nieznacznie zarysowanym gzymsem profilowanym. Z elewacją sąsiaduje od strony zach. furta wejściowa na podwórze, nad nią wysoki mur - parkan.

c.d. zał. nr 1

<p>14. Kubatura</p> <p>570 m³</p>	<p>15. Powierzchnia użytkowa</p> <p>220 m²</p>	<p>16. Przeznaczenie pierwotne</p> <p>Budynek gospodarczy przyklasztorny</p>	<p>17. Użytkowanie obecne</p> <p>Mieszkania lokatorskie</p>
<p>18. Prace budowlane i konserwatorskie, ich przebieg i dokumentacja</p> <p>W czasie II Wojny Światowej budynek został spalony. Później obiekt odbudowano. W latach 70. XX w. wymieniono część instalacji elektrycznej i sanitarnej. W latach 70. i 80. XX w. odnowiono tynki na elewacjach.</p>		<p>19. Stan zachowania (fundamenty, ściany zewnętrzne, sklepienia, stropy, konstrukcje dachowe, pokrycie dachowe i instalacje)</p> <p>Budynek zachowany w dawnym kształcie bryły i elewacji. Konstrukcja ścian, stropów, pokrycia, stolarki okiennej drzwiowej, w stanie dobrym.</p>	
		<p>20. Najpilniejsze postulaty konserwatorskie</p>	

21. Akta archiwalne (rodzaj akt, numer i miejsce przechowywania)

- Mapy archiwalne z końca XIX i początku XX w.
- Adressbuch der Posen, z okresu 1871-1918 r.
- Księgi Adresowe m. Poznania, z okresu międzywojennego.
- Akta Archiwalne Towarzystwa Ubezpieczeń Ogniwych - sygn. 442 - W.A.P.

22. Bibliografia

- Zofia Kurzawa, Andrzej Kusztel - Katalog Zabytków Sztuki, Poznań Śródmieście, s.72 1998 r. PWN
- J. Jasiecka, H. Kondzieka – Przegląd Zabytków m. Poznania, 1965 r. s.81

23. Źródła ikonograficzne i fotograficzne (rodzaj, miejsce przechowywania, sygnatura)

- Rysunek miasta z 1618 r. G. Brauna – *Cavitates orbis terrarum*

24. Uwagi różne

25. Opracował

tekst mgr Wojciech Sobkowski, mgr Andrzej Pryszczewski 2004
imię, nazwisko, data, podpis

plany, rysunki mgr. Wojciech Sobkowski, mgr Andrzej Pryszczewski 2004
imię, nazwisko, data, podpis

zdjęcia fotogr. mgr Wojciech Sobkowski, mgr Andrzej Pryszczewski 2004
imię, nazwisko, data, podpis

miejsce przechowywania negatywów MKZ Poznań

KARTA PO WYPEŁNIENIU PODLEGA OCHRONIE NA PODSTAWIE PRZEPISÓW PRAWA AUTORSKIEGO

26. Adnotacje o inspekcjach, informacje o zmianach, imiona i nazwiska wypełniających)

27. Załączniki

1. Miejscowość Poznań	2. Obiekt Dom mieszkalny – ul. Franciszkańska 3	3. Zawartość Opis, plan sytuacyjny
--------------------------	--	---------------------------------------

c.d. p. nr 13

Elewacja wschodnia – frontowa, czteroosiowa, dwukondygnacyjna. W osi pd. blendy okienne, w pozostałych osiach otwory okienne. Układ cokołu, lizen, gzymsu kordonowego i gzymsu pod okapem – analogiczny do opisanego na elew. pn.

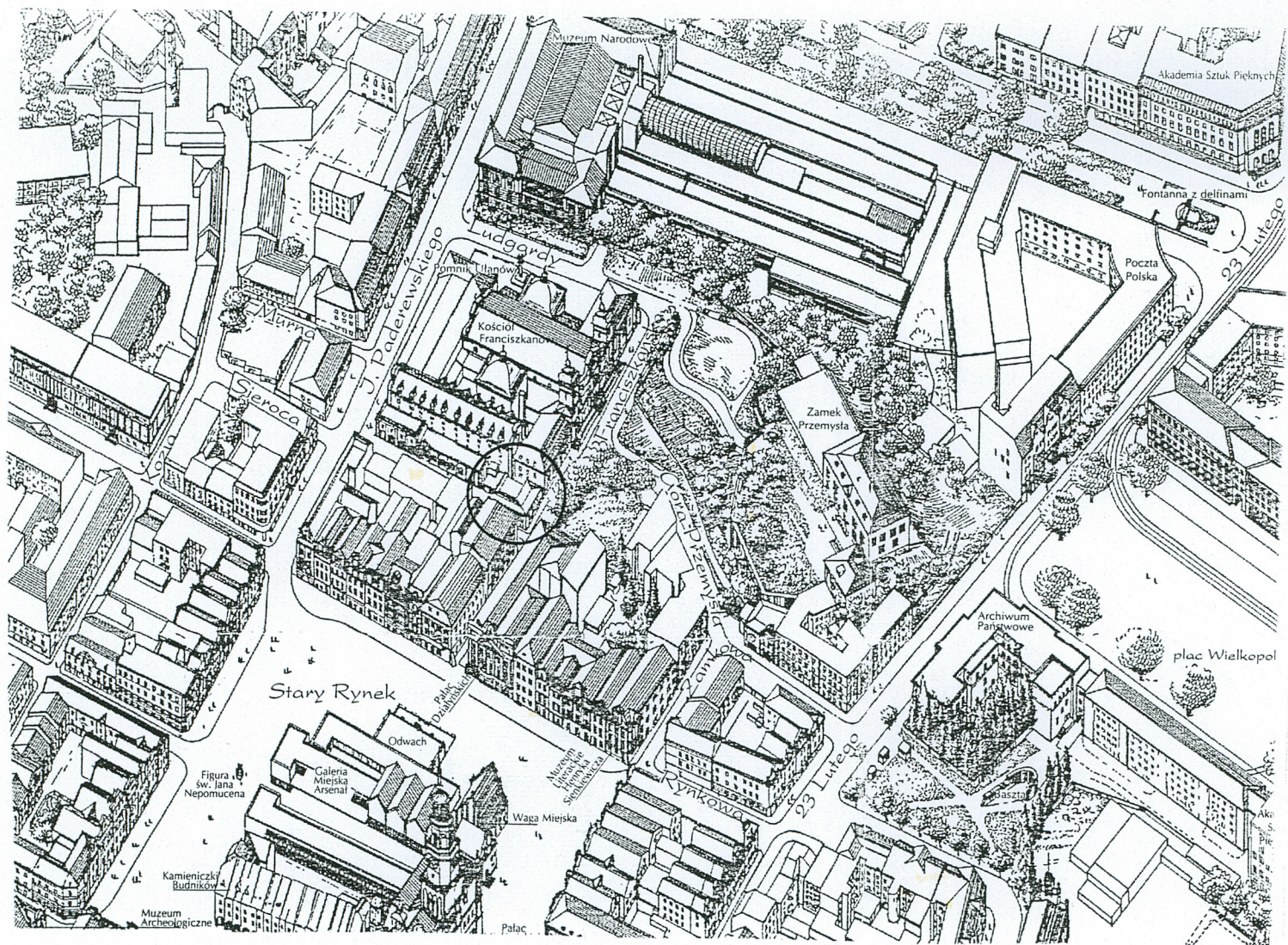
Elewacja pd. – w skrzydle wsch. szczytowa, w układzie symetrycznym, w częściach narożnych z dwiema zestawionymi lizenami obejmującymi całą wysokość elewacji. Kondygnacja parteru bez otworów, gzyms międzykondygnacyjny kordonowy profilowany, nakryty rzędem dachówek. Na I piętrze w osi otwór okienny. Szczyt dwuspadowy oddzielony gzymsem profilowany, nakrytym rzędem dachówek. W szczycie niewielki otwór wentylacyjny. Zaznacza się gzyms zamykający od góry szczyt. Elewacja pd. od strony podwórza - z otworami okiennymi umieszczonymi w dwóch osiach, na dwóch kondygnacjach. Elewacja zach. od strony podwórza - z dwuosiową, dwukondygnacyjną, z otworem drzwiowym oraz trzema otworami okiennymi. Na dwóch w/w elewacjach brak elementów dekoracyjnych. Elewacja zachodnia - bez otworów i elementów dekoracyjnych.

Wnętrze – w skrzydle wsch. w części szczytowej klatka schodowa, z biegami schodowymi przy trzech ścianach. W pozostałej części skrzydła wschodniego korytarz i trakt pomieszczeń. W pomieszczeniu narożnym wnętrza z wsuniętą ścianą. W skrzydle zach. jedno pomieszczenie. Na każdej kondygnacji mieści się jedno mieszkanie. Wejście do piwnicy od strony podwórza w części narożnej.

W **piwnicy** trzy pomieszczenia z szerokim stropami odcinkowymi. Trzy pomieszczenia nakryte stropami odcinkowymi o niewielkiej strzałce.

Wyposażenie – zachowały się schody oraz dawna wtórna stolarka okienna i drzwiowa.

Instalacje - elektryczna, wodociągowa, kanalizacyjna, odgromowa.



1. Miejscowość

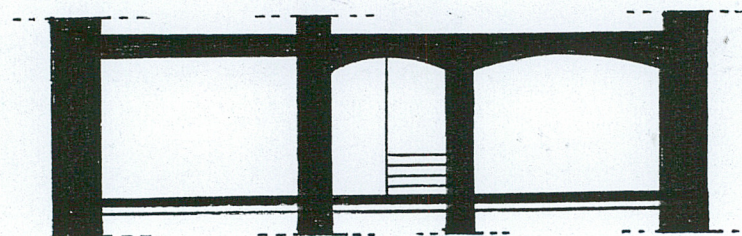
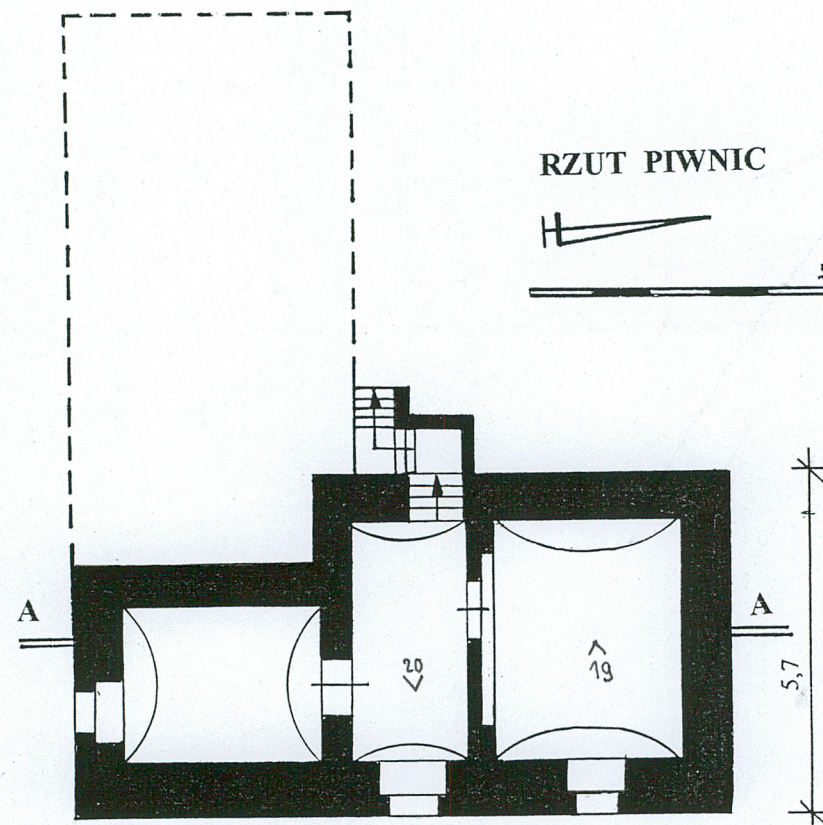
Poznań

2. Obiekt

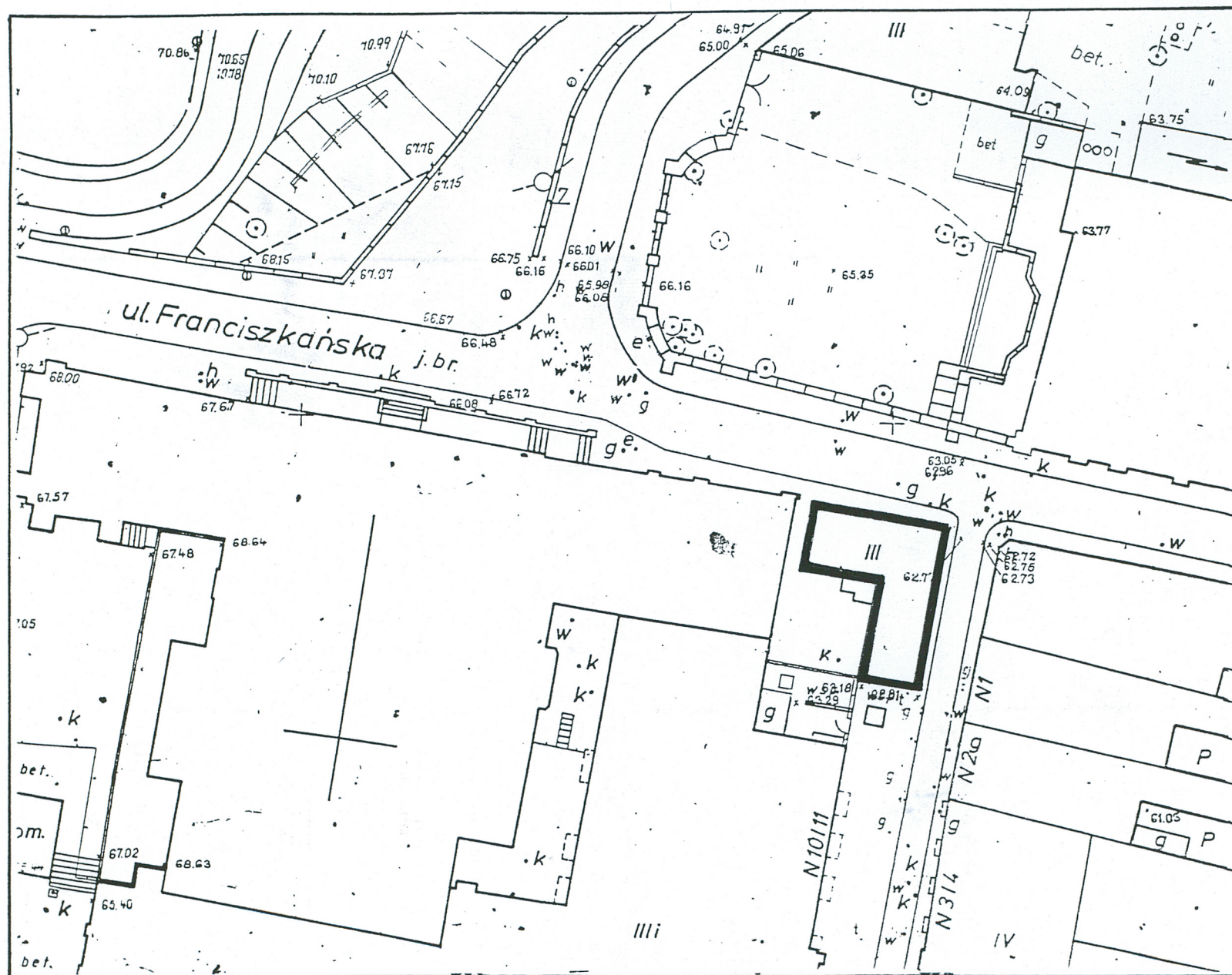
Dom mieszkalny – ul. Franciszkańska 3

3. Zawartość

Materiał ikonograficzny



PRZEKRÓJ A-A



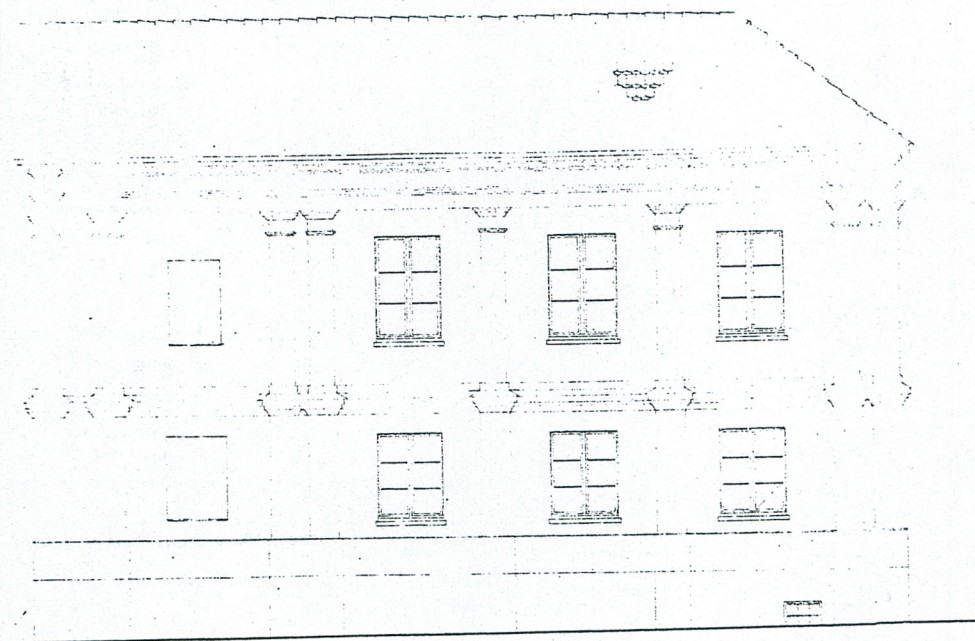
[illegible]

Anmerkungen: Die Größenmaße (Spalte 3—7) sind nur mit einer Dezimalstelle anzugeben. — Die beantragten Versicherungssummen müssen auf eine durch Einpriedigungen, Brücken, Brunnen u., die versichert werden sollen, sind in den Spalten 1 und 2 an beschreiben, die Werte in den Spalten 11. Für Zubehörsstücke (vergl. Artikel 16, Abs. 5 der Ausführungsvorschr. z. d. Satz.) sind — nach Gebäuden getrennt — besondere Wertverzeichnisse

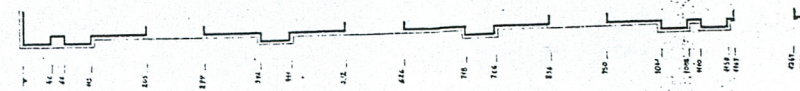
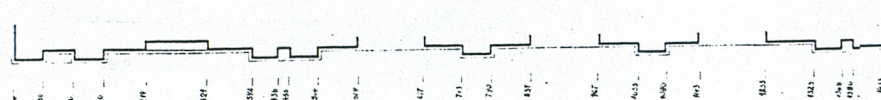
1. Miejscowość
Poznań

2. Obiekt
KAMIENICA - ul. Franciszkanska 3

3. Zawartość
Material ikonograficzny



elevacja od ul. Franciszkanskiej



Opis techniczny
do projektu remontu elewacji
budynku przy ul. Franciszkańskiej 3

Projekt remontu elewacji nie przewiduje zmian obecnych
podziałów architektonicznych, układu i wielkości otworów okiennych.

Wszystkie typy starych materiałów należy usunąć, oczyścić i wykonać
zewnętrzne, tynk murów przedmiotowym podłożu cementowo-
wapniowego pod odpowiednią warstwę tynku barionowego.

Na części cokołowej nałożyć listwę malowaną (przekładnię
pionową) w kolorze naturalnym z dodatkiem silikonu w ilości 10%
ogólnej zawartości cementu.

Celem zabezpieczenia przed wilgocią murów od zewnętrznej
należy odłonić do głębokości 1 metra poniżej powierzchni terenu
i pozostawić na przynajmniej 2 tygodnie celem przeschnięcia, następnie
wypełnić ubytki tynkiem, wykonać gładkie spoinowanie muru.
i pokryć go lepikiem do wypokosów powierzchni terenu. Wzrost elewacji
tego budynku chodnika ul. tynk poziomem należy wykonać spoinę
na głębokość 6 cm i nałożyć w niej lepik z piaskiem.

Zestaw kolorystyczny pokazuje osobno, planem.

Szablony do osiągnięcia profili wykonawcy zachowanych
fragmentów detali.

Zatwierdzam zaświadczkę konserwatorską na podstawie ustawy
z dnia 22.03.1962 r. o zabytkach.

Przedmiotowa uwaga dotyczy:

Zatwierdzam do pisma z dnia 14.06.62 Nr. 44-546/62

(mgr Henryk Kondziola)
Główny Konserwator Zabytków
m. Poznania

Konsc. m. Poznania
Wpisano do...
str. 151 na 160

Budynki przy
ul. Franciszkańskiej 3 POZNAŃ
D-105 - projekt remontu

elewacje od ul. Franciszkańskiej i Sierpciej
III-1962 12.50
1964

WKŁADKA DO KARTY EWIDENCJI ZABYTKÓW ARCHITEKTURY I BUDOWNICTWA

ZAŁĄCZNIK NR 5

1. Miejscowość

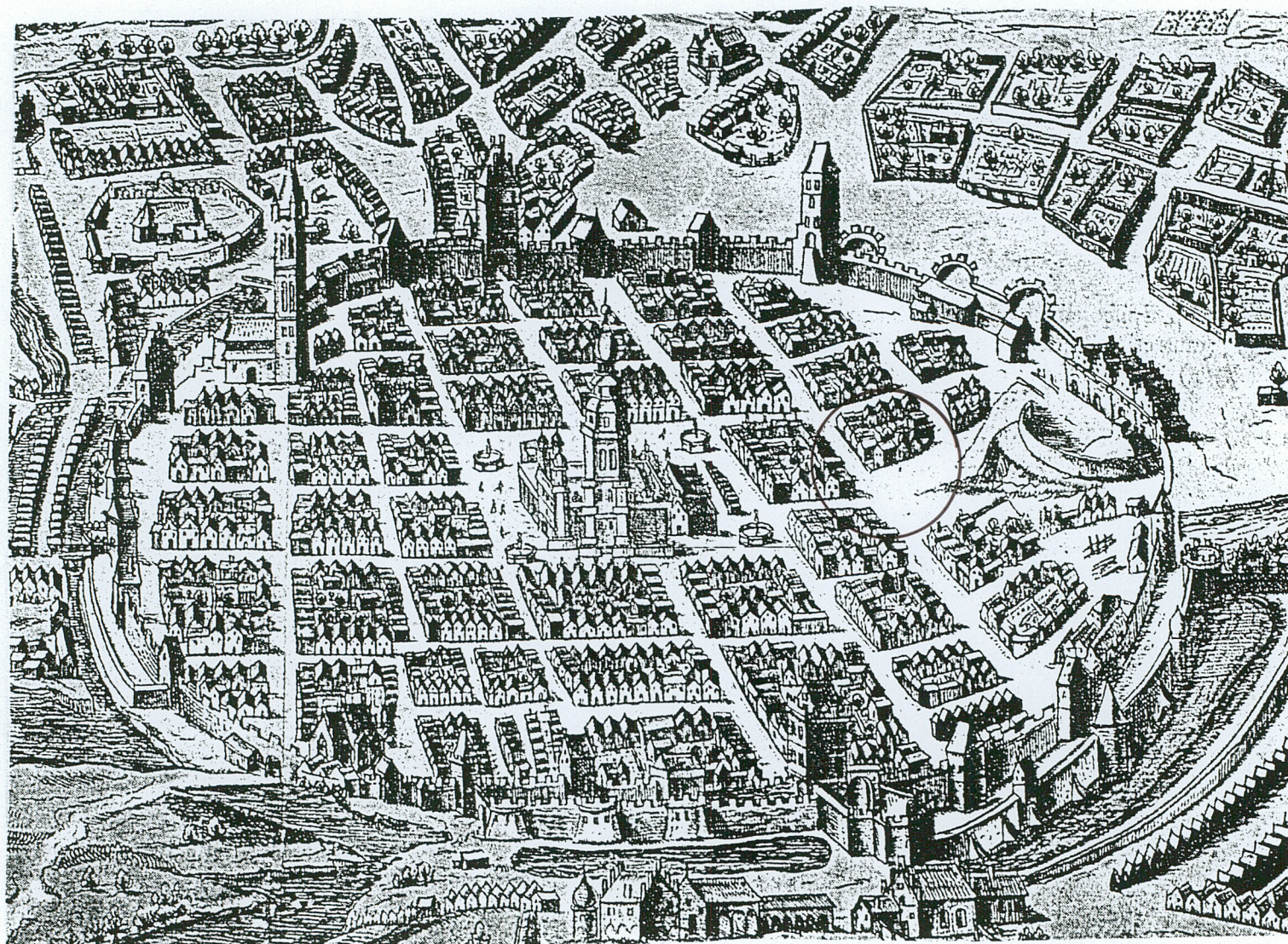
Poznań

2. Obiekt

Kamienica - ul. Franciszkańska 3

3. Zawartość

Materiał ikonograficzny



1. Miejscowość

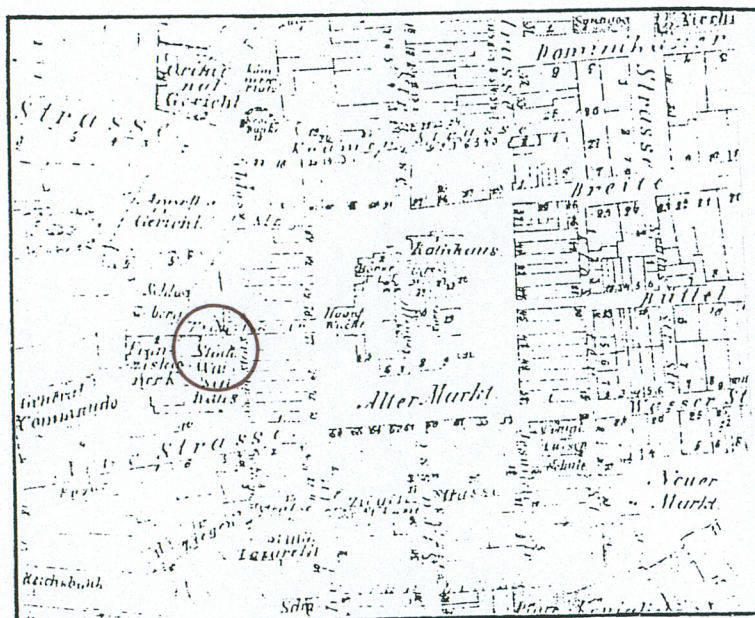
Poznań

2. Obiekt

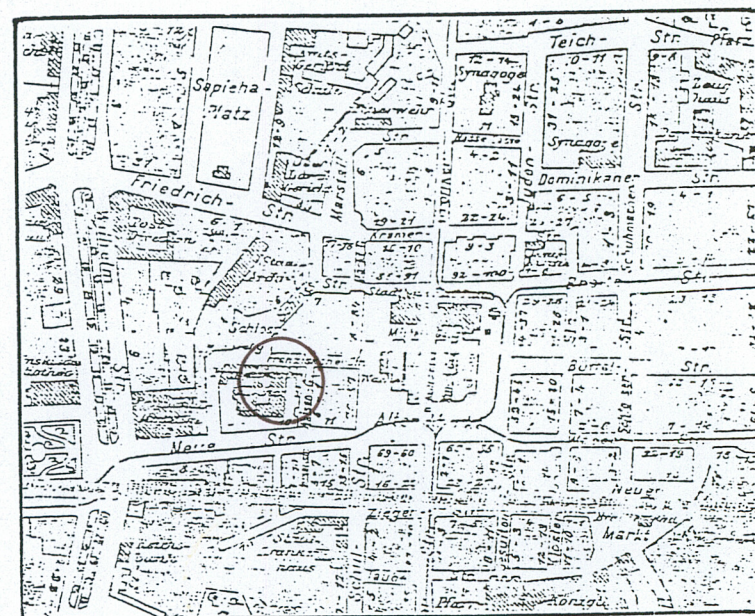
KAMIENICA – ul. Franciszkańska 3

3. Zawartość

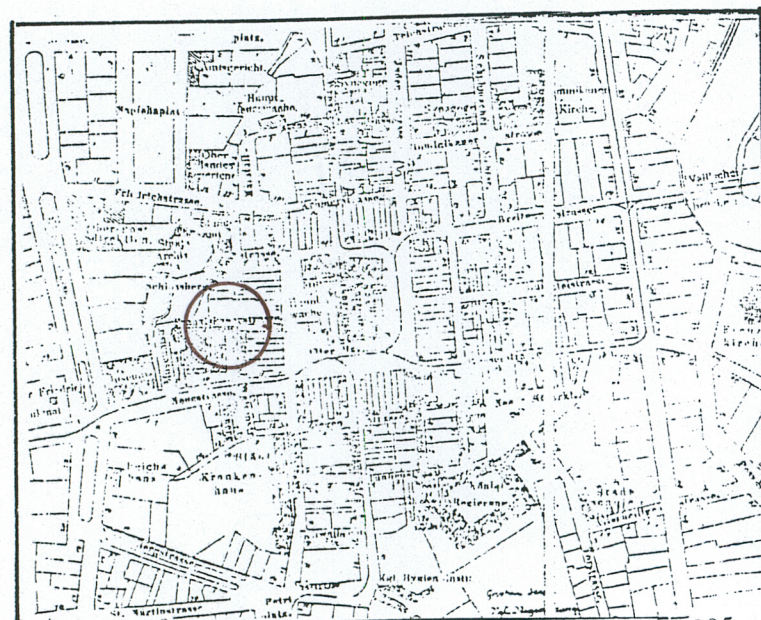
Materiał ikonograficzny



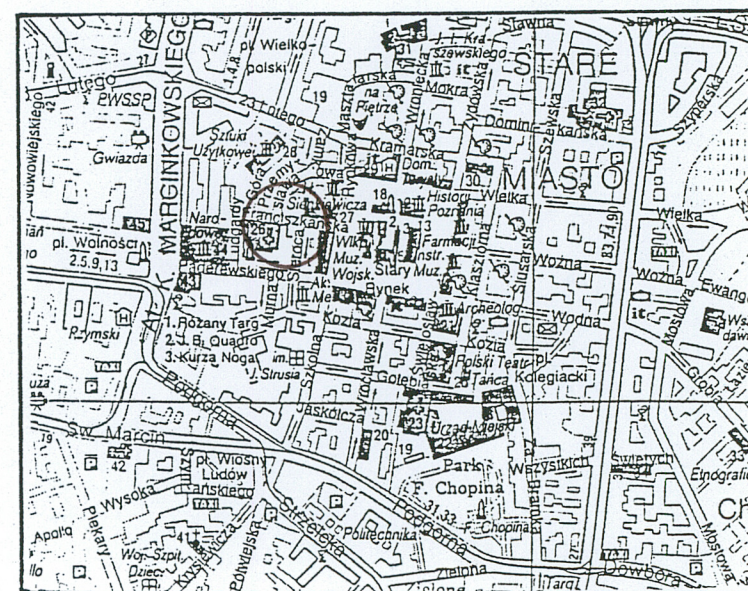
1895 r.



1901 r.



1905 r.



mapa współczesna

1. Miejscowość
Poznań

2. Obiekt
Kamienica – ul. Franciszkańska 3

3. Zawartość
Fotografie



2



3



4



5



6



7

1. Miejscowość
Poznań

2. Obiekt
Kamienica – ul. Franciszkańska 3

3. Zawartość
Fotografie



8



9



10



11



12



13

1. Miejscowość

Poznań

2. Obiekt

Kamienica – ul. Franciszkańska 3

3. Zawartość

Fotografie



14



15



16



17



18



19

1. Miejscowość

Poznań

2. Obiekt

Dom mieszkalny – ul. Franciszkańska 3

3. Zawartość

Fotografie



20

1. Widok w kierunku pd.-zach. na budynek
2. Widok w kierunku pd.-zach. na budynek
3. Widok w kierunku pd.-wsch. na elewację pn.
4. Widok na elewację wsch.
5. Elewacja zach.
6. Furta wejściowa
7. Elewacja pn.
8. Okno na parterze
9. Widok na elewację pd.
10. Widok na część narożną od strony pn.-wsch.
11. Elewacja pd.
12. Widok w kierunku pn.-wsch. na elewację od strony podwórza
13. Fragment elewacji w części narożnej pn.-wsch.
14. Fragment elew. zach. i furty wejściowej na podwórze
15. Klatka schodowa widok z I piętra
16. Klatka schodowa widok na kondygnacji parteru
- 17, 18. Więźba dachowa
- 19, 20. Wnętrze piwnicy