

OŚRODEK DOKUMENTACJI
ZABYTKÓW W WARSZAWIE
Karta Ewidencyjna Zabytków
Architektury i Budownictwa

A B C D E F G H I J K L Ł M N O P R S T U V W X Y Z

Nr

19549
~~2127~~

1. Obiekt

KLASZTOR
Dawny dom kongregacji księży Filipinów.

2. Czas powstania

XVIII – XIX w.

3. Miejscowość

Poznań

Zdjęcia, plan sytuacyjny, rzuty



elewacja od str. południowej



elewacja frontowa

4. Adres

ul. Filipińska 4.
61 - 123 Poznań

nr hipoteczny :

5. Przynależność administracyjna

województwo : Wielkopolskie
powiat
gmina : Poznań

6. Poprzednie nazwy miejscowości

Poznań

7. Przynależność administracyjna przed 1999 r.

województwo : poznańskie

8. Właściciel i jego adres

Kuria Metropolitalna w Poznaniu
Ostrów Tumski 2. Poznań.

9. Użytkownik i jego adres

Kuria Metropolitalna w Poznaniu
Ostrów Tumski 2. Poznań

domu olświeca?

10. Rejestr zabytków

Nr : A 169

data : 10.10.1934 r.

12. Autorzy, historia obiektu, określenie stylu

Pierwotnie od. 1671 r, budynek plebanii kościoła p.w. św. Małgorzaty, adaptowany dla kongregacji filipinów. Ówczesna architektura budynku nieznana.

Budowa obecnego domu od 1746 r, ukończona w latach 1771 – 1777. Późnobarokowy, rozbudowany z powtórzeniem form i dekoracji architektonicznej istniejącej części barokowej o skrzydło od strony wschodniej oraz kaplicę św. Józefa od strony północnej, w 1900 r.

Kongregacja zniesiona w 1805 r, budynek przeznaczony w 1807 r, na szpital dla ubogich księży.

W latach 1836 – 1839 zajmowany przez władze Komisji Fortyfikacyjnej dla m. Poznania.

Od 1848 r. sierociniec Sióstr Miłosierdzia św. Wincentego a Paulo, usuniętych w 1877, osiadłych ponownie w 1893 r.

W 1900 r. remont i rozbudowa obiektu dla potrzeb sierocińca. Po II wojnie światowej adaptowany na przychodnię lekarskie oraz mieszkania na piętrze.

13. Opis (sytuacja, materiał i konstrukcja, rzut, bryła, elewacje, dach, wnętrze, wyposażenie, instalacje)

Budynek usytuowany przy ulicy Filipińskiej 4, obecnie w zamknięciu północno – zachodniego naroża Rynku Śródeckiego. Budynek późnobarokowy z nowym skrzydłem, dobudowanym wraz z kaplicą św. Józefa od strony północnej, dostosowany architektonicznie do pierwotnego, w kształcie litery L. Murowany z cegły ceramicznej, otynkowany.

Dwukondygnacyjny z użytkowym poddaszem, z wysokim, dwuspadowym dachem, pokrytym dachówką. Podpiwniczony. Pierwotnie prostokątny, obecnie na rzucie węgielnicy, z głównym wejściem w elewacji frontowej, zwróconej w stronę rynku, umieszczonym w wewnętrznym, ściętym narożu, między dwoma skrzydłami. Wnętrze wielokrotnie przebudowywane, dostosowywane do potrzeb aktualnego użytkownika. Od strony północnej, między pierwotnym i nowszym skrzydłem, w narożu między ścianami szczytowymi skrzydeł niższa 1,5 kondygnacyjna kaplica p. w. św. Józefa, wzniesiona na planie prostokąta.

Elewacje frontowa i szczytowe podzielone zdwojonymi pilastrami w wielkim porządku, na wysokich cokołach, tylne pilastry łączone górą odcinkowymi łukami, czołowe ze stiukowymi kapitelami o motywach *rocaille* z główką anielską, odrestaurowanymi i uzupełnionymi po 1913 r. Przy narożach pilastry podwójne. Między pilastrami okna zamknięte półkoliście w parterze i łukiem odcinkowym na piętrze, ujęte w obramienia z kluczem. Szczytowa elewacja południowa trójosiowa, nad nią okazały szczyt dwustrefowy, dzielony gzymsem przerwanym pośrodku oknem. Podział szczytu pilastrami powtórzony według podziału niższych kondygnacji. W górnej strefie środkowa para pilastrów zwieńczonych przerywanym naczółkiem ujmuje wnękę i poniżej płycinę z małym gzymsem. Po bokach górnej strefy spływy wolutowe i wazony nad skrajnymi pilastrami dolnej strefy. Szczyt wschodni skrzydła północnego (nowego) wzorowany na południowym. Na osi głównego wejścia, w sferze dachu, wystawka szczytowa, ujęta wazonami. W jej zwieńczeniu znajduje się wnęka z oryginalną rzeźbą św. Wincentego a Paulo, pochodzącą z 1900 r.

Wnętrze obu skrzydeł pierwotnie dwutraktowe, wielokrotnie przebudowane. W piwnicach skrzydła barkowego sklepienia kolebkowe z lunetami, w skrzydle nowym sklepienia odcinkowe. Piętro sklepione w części starszej sklepieniami zwierciadlanymi, w sali dawnego refektarza sklepienie klasztorne. W skrzydle nowym, od strony wschodniej, na piętrze stropy typu Kleina. Wejście do kaplicy św. Józefa wewnątrz budynku od strony klatki schodowej. Wnętrze kaplicy jednonawowe, sklepione kolebkowo z bardzo oszczędnym detałem architektonicznym.

Dachy obu skrzydeł dwuspadowe, nad kaplicą dach pulpitowy, dwupołaciowy, oparty na szczytowych ścianach skrzydeł. Pokrycie dachów dachówką ceramiczną karpówką.

Obiekt wyposażony jest w techniczne instalacje komunalne.

14. Kubatura	15. Powierzchnia użytkowa	16. Przeznaczenie pierwotne	17. Użytkowanie obecne
5.500 m3	600 m2	cele sakralne i opiekuńcze	aktualnie przychodnie lekarskie i mieszkania.
18. Prace budowlane i konserwatorskie, ich przebieg i dokumentacja 1900 r.– dobudowa skrzydła północnego i kaplicy św. Józefa 1913 r.- renowacja elewacji, uzupełnienie detalu architektonicznego 1946 r. - odbudowa ze zniszczeń wojennych, przebudowa wnętrz		19. Stan zachowania (fundamenty, ściany zewnętrzne, ściany wewnętrzne, sklepienia, stropy, konstrukcje dachowe, pokrycie dachu, wyposażenie i instalacje) Dostateczny. W 2002 r podjęto próbę rewaloryzacji obiektu, wykonano jego pełną inwentaryzację. Piwnice częściowo zawilgocone, Układ ścian pierwotnych nieczytelny z powodu licznych przebudów i przeróbek. Konstrukcja dachu uszkodzona mechanicznie i biologicznie. Budynek wyposażony w instalacje komunalne.	
20. Najpilniejsze postulaty konserwatorskie Pilny remont konserwatorski obiektu. Uczytelnienie jego pierwotnego układu wnętrz, rewaloryzacja ścian, remont więźby dachowej i pokrycia dachu wraz z obróbkami dekarскими. Rewaloryzacja elewacji, przywrócenie pierwotnych a obecnie zamurowanych okien. Zamiana użytkowania.			

21. Akta archiwalne (rodzaj akt, numer i miejsce przechowywania)

- Archiwum Kapituły Metropolitalnej w Poznaniu – Archiwum Archidiecezjalne. Ostrów Tumski w Poznaniu.
- Muzeum Archidiecezjalne w Poznaniu na ostrowie Tumskim.
- Archiwum Miejskiego Konserwatora Zabytków w Poznaniu
- Archiwum Wojewódzkie w Poznaniu
- Städtische Feuer Societaat 1804-1918.- Akta Tow. Ubezp. Ogniwych. WAP. Poznań

22. Bibliografia

- Katalog zabytków sztuki w Polsce. Miasto Poznań. Ostrów Tumski, Śródk. red. Z. Kurzawa. E. Linette. Instytut sztuki PAN. Warszawa. 1983 r.
- J. Khote. Verzeichnis des Kunstdenkmaler der Provinz Posen. 1898.
- N. Pajzderski . Poznań. 1922.
- T. Ruszczyńska. A. Sławska. Architektura i Urbanistyka do 1939 r. (w) „X wieków Poznania”. 1953.
- I. Jasiecka. H. Kondziela. Przegląd zabytków m. Poznania. 1965.
- B. Krzyślak. „ Dom kongregacji filipinów” (w) Architektura Kościoła św. Małgorzaty na Śródcie. KMP nr. 1.1997.
- Akta Konsystorza Generalnego Arcybiskupiego. Generalia I. Arch. Archidiecezjalne. Poznań.

23. Źródła ikonograficzne i fotografie (rodzaj, miejsce przechowywania, sygnatury)

plany i inwentaryzacja - archiwum MKZ Poznań

zdjęcia i negatywy - fototeka MKZ Poznań

24. Uwagi różne

karta „zielona” wyk. I. Jasiecka. 1956 r.

25. Opracował : P. Mayer

Tekst : P. Mayer

Plany, rysunki : na podst. inwentaryzacji P.P.U. FILAR Sp. z o.o. Leszno.
P. Mayer

Zdjęcia fotogr : P. Mayer

Miejsce przechowywania negatywów : fototeka MKZ Poznań

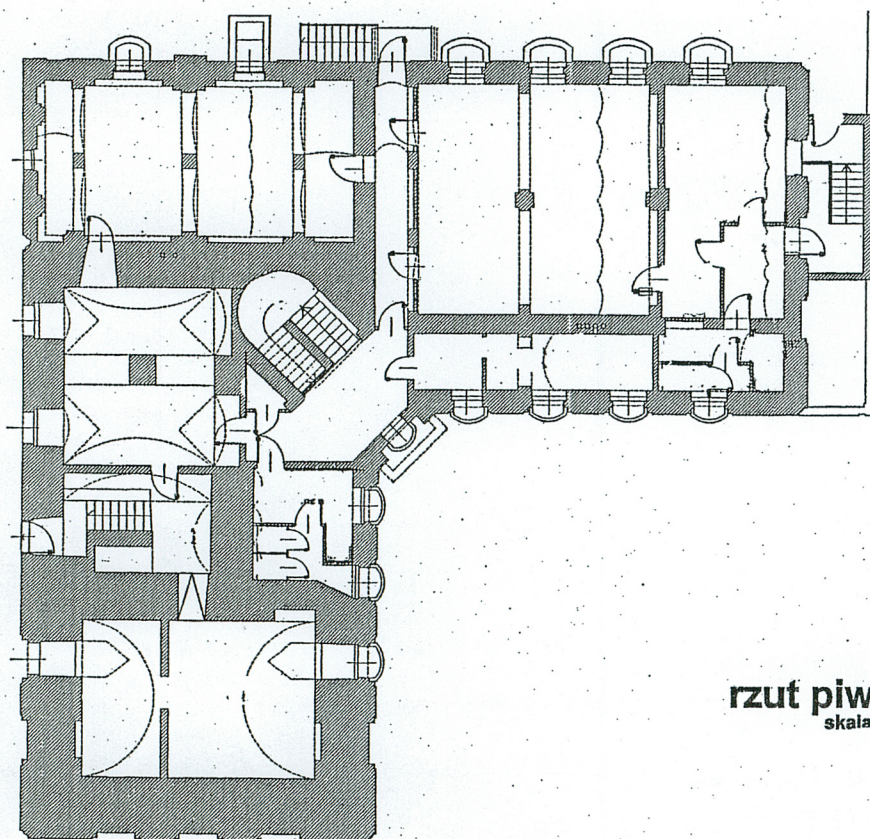
Karta po wypełnieniu podlega ochronie na podstawie przepisów prawa autorskiego.

26. Adnotacje o inspekcjach, informacje o zmianach (data, nazwisko wypełniającego)

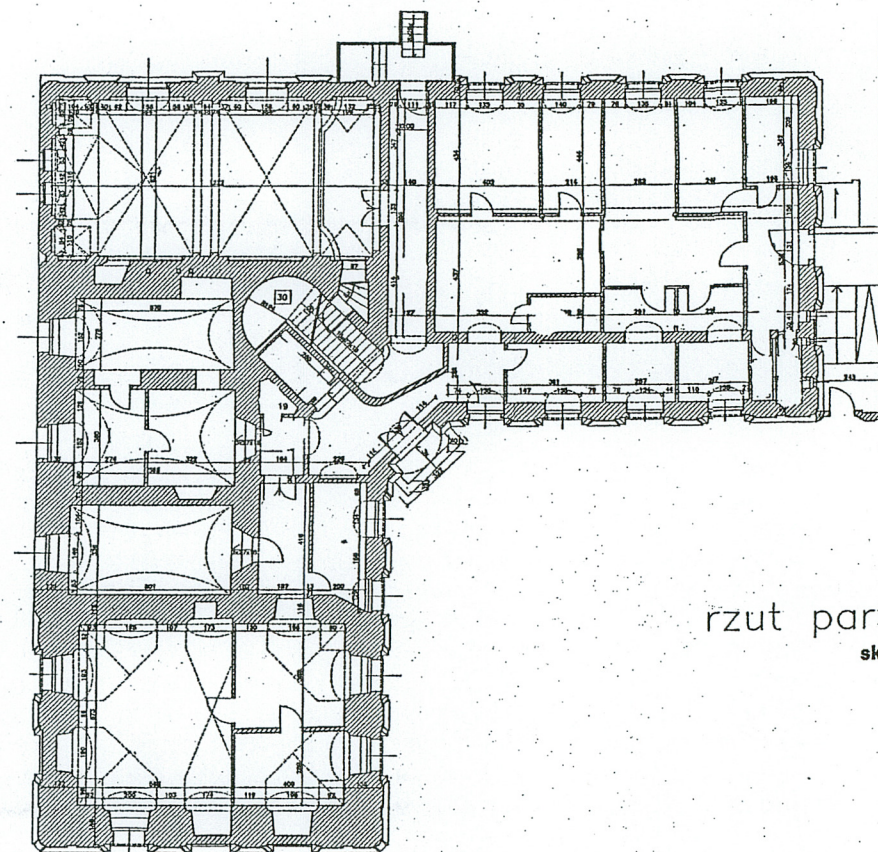
27. Załączniki

- wkładka do karty ewidencyjnej - załącznik nr: 1.
- wkładka do karty ewidencyjnej - załącznik nr: 2.
- wkładka do karty ewidencyjnej - załącznik nr: 3.

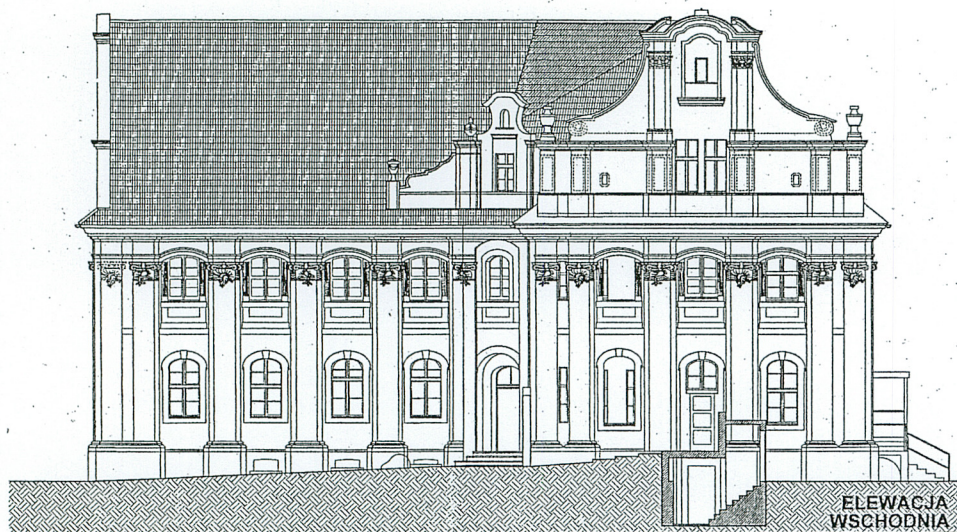
1. Miejscowość	1. Obiekt (nazwa jak w karcie)	1. Zawartość wkładki (nazwa obiektu lub materiału uzupełniającego)
Poznań	Dawny dom kongregacji księży Filipinów	Awers: rzut piwnic, rzut parteru Rewers: rys. widoków elewacji: wschodniej, północnej, zachodniej i południowej



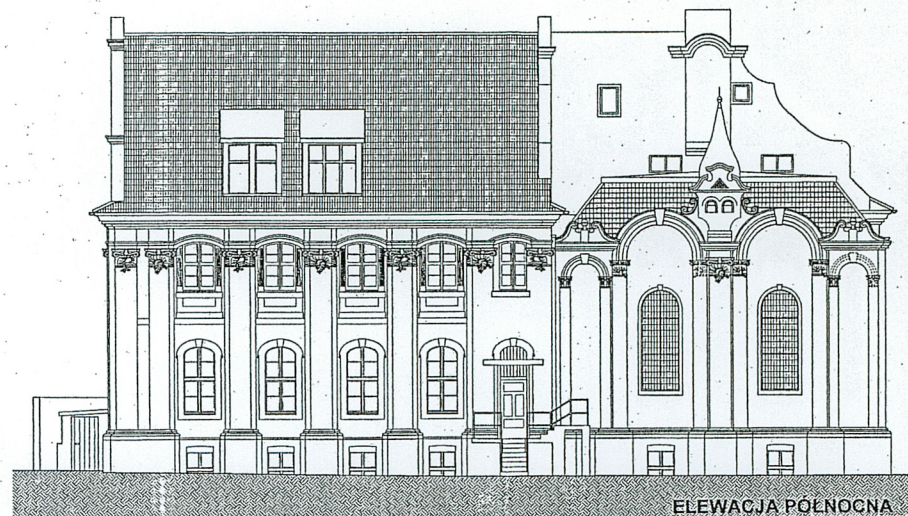
rzut piwnic
skala 1:100



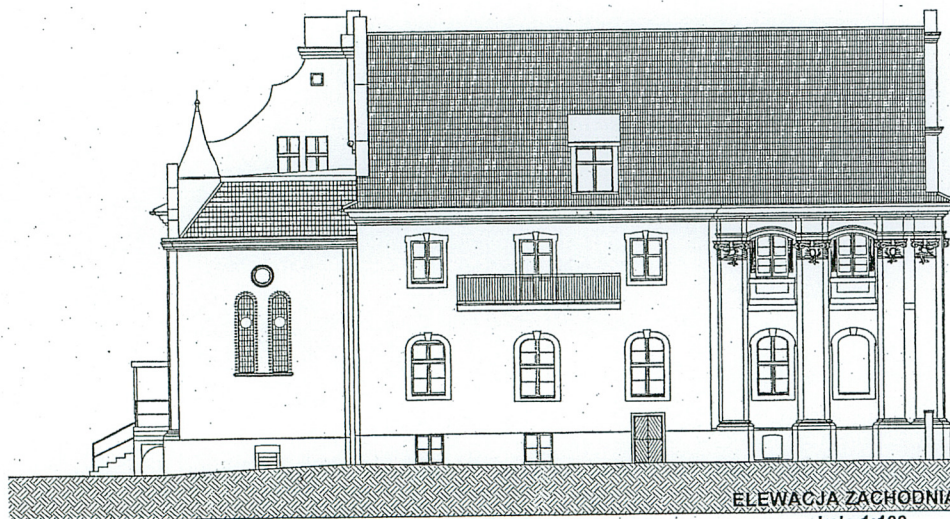
rzut parteru
skala 1:100



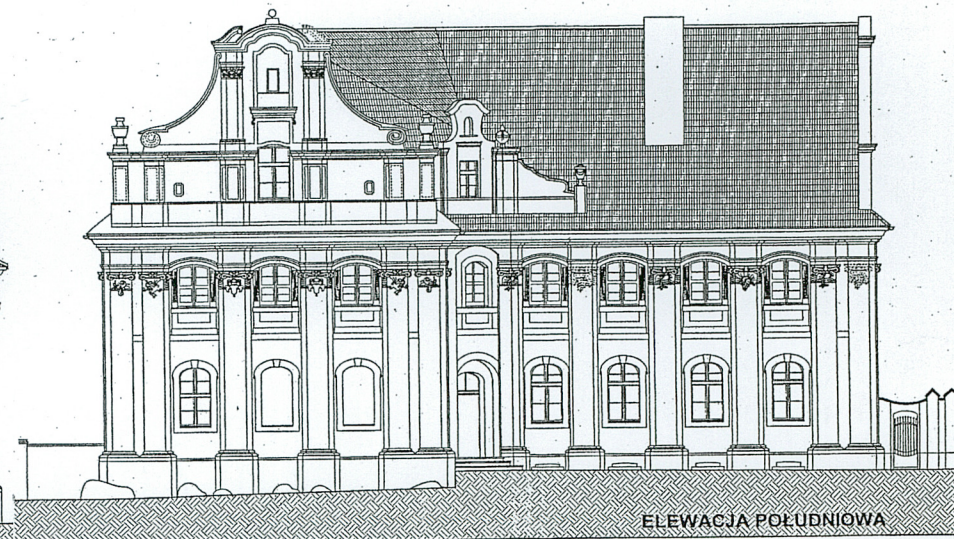
ELEWACJA
WSCHODNIA
skala 1:100



ELEWACJA PÓŁNOCNA
skala 1:100



ELEWACJA ZACHODNIA
skala 1:100



ELEWACJA POŁUDNIOWA
skala 1:100

1. Miejscowość	1. Obiekt (nazwa jak w karcie)	1. Zawartość wkładki (nazwa obiektu lub materiału uzupełniającego)
Poznań	Dawny dom kongregacji księży Filipinów	Awers: zdj. 1.- elewacja frontowa wschodnia, 2.-elewacja frontowa południowa Rewers: 3.-elewacja wschodnia, 4.-elew.kaplicy św. Jacka, 5.- fragm. szczytu kaplicy św. Jacka



4.



2.

Wkładkę założył: Piotr Mayer

Miejsce przechowywania negatywów: fototeka MKZ Poznań



3.



4.



5.

1. Miejscowość	1. Obiekt (nazwa jak w karcie)	1. Zawartość wkładki (nazwa obiektu lub materiału uzupełniającego)
Poznań	Dawny dom kongregacji księży Filipinów	Awers: zdj. 6.-elewacja zachodnia, 7.- elewacja północna z kaplicą św. Jacka Rewers: skrzydło elewacji północnej. Rysunek – szkic sytuacyjny.



6.



7.

Wkładkę założył: Piotr Mayer

Miejsce przechowywania negatywów: fototeka MKZ Poznań

