

**OŚRODEK DOKUMENTACJI
ZABYTEKÓW W WARSZAWIE
KARTA EWIDENCYJNA ZABYTEKÓW
ARCHITEKTURY I BUDOWNICTWA**

A

B

C

D

E

F

G

H

I

J

K

L

Ł

M

N

O

P

R

S

T

U

V

W

X

Y

Z

Nr

2448 19543

1. Obiekt

2325/2

**KLASZTOR Ks. Ks. SALEZJANÓW
dawniej Dominikanek zw. Katarzynkami**

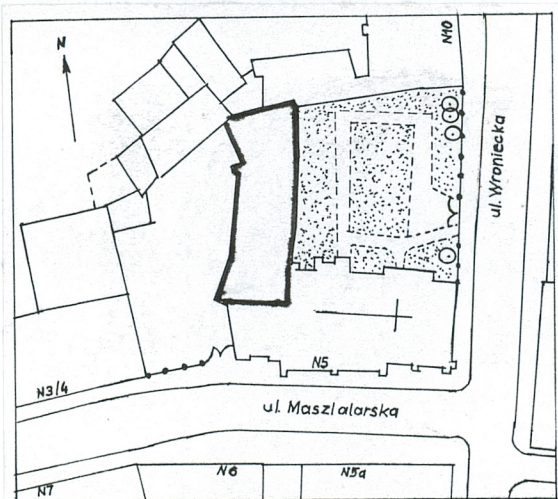
2. Czas powstania

XIV w. - 2 ćw. XV w.,
rozb. XVII, XVIII, 1976-7

3. Miejscowość

POZNAŃ

11. Zdjęcia, rzut, przekrój, sytuacja, orientacja



Plan sytuacyjny s. 1:1000.



4. Adres

Ul. Wroniecka 9 / *Masztalarska 5*
61-763 Poznań

nr hipoteczny:

lub ewid. gruntów.....

5. Przynależność administracyjna

województwo..... wielkopolskie
powiat.....

gmina..... m. Poznań

6. Poprzednie nazwy miejscowości

POSEN

7. Przynależność administracyjna
przed 1 VI 1975

województwo..... poznańskie

powiat..... poznański

8. Właściciel i jego adres

Ks.ks. Salezjanów
Ul. Wroniecka 9
61-763 Poznań

9. Użytkownik i jego adres

j.w.

10. Rejestr zabytków

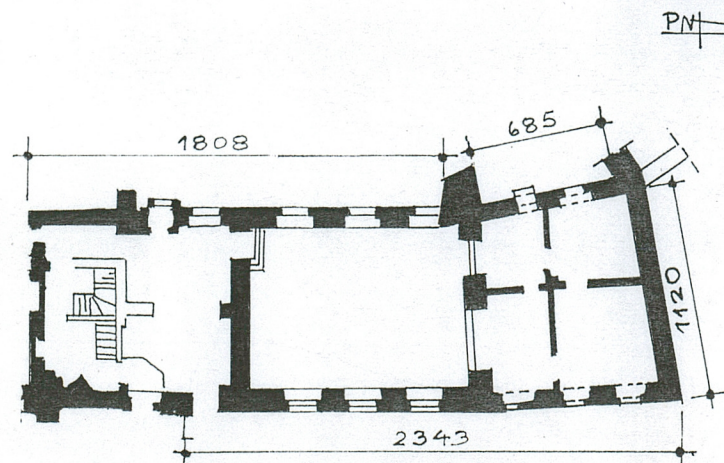
Kl.III-23-479

1960, 02.20

Nr.....

data.....

A-167



Rzut - skala 1:400



Plan orientacyjny

2. Autorzy, historia obiektu, określenie stylu

Klasztor dominikanek ufundowano w 1282 r. z inicjatywy braci Przedpełkowiców z rodu Rodziów oraz współdziałe księcia Przemysła II. Najstarsza wzmianka dotycząca klasztoru pochodzi z 1297 r. – zezwolenie Władysława Łokietka na przeprowadzenie wodociągu z księżęcego młyna do klasztoru. W 1430 r. mieszczanin Hanus Knobloch zapisał na rzecz klasztoru Katarzynek (wezwanie kościoła klasztorowego od 1365 r.) – z przeznaczeniem na budowę. Prawdopodobnie w 2 ćw. XIV w. dokończono budowę pierwotnego założenia klasztorowego złożonego z trzech skrzydeł tworzących razem z kościołem czworoboczne założenie skupione wokół prostokątnego dziedzińca.

Na pocz. XVI w. klasztor wszedł w posiadanie baszt wewnętrznego pasa murów obronnych, które wkrótce połączono z zachodnim skrzydłem zespołu klasztorowego łukiem z galerią przerzuconą nad ulicą przymurną i kanałem wodociągu – w XVII w. skrzydło zach. poszerzono w kierunku półn. włączając galerię. W 1536 r. miała miejsce wielki pożar miasta, który wyrządził w klasztorze niesprecyzowane bliżej straty.

W 1558 r. Dominikanki zakupiły sąsiadującą z klasztorem kamienicę (od piwowara Benedykta Kapicy). W 1753 kamienicę rozebrano, a jej tylną oficynę rozbudowano w półd. skrzydło z widocznym od ul. Wronieckiej barokowym szczytem wsch. skomunikowane z założeniem klasztorowym przeprowadzonym wzdłuż zach. elewacji kościoła łącznikiem. Pod k. XVIII w. przeorysza Józefa Baranowska przeprowadziła remont zabudowań klasztorowych (refektarz, korytarze, wodociąg). W okresie Prus Południowych pojawiły się projekty kasacji klasztoru i utworzenia gimnazjum na miejscu przeznaczonych do rozbiórki budynków klasztorowych. W 1816 r. rozebrano skrzydło wsch. i półd. oraz część zach. W 1822 r. nastąpiła kasacja zakonu dominikanek zw. lokalnie katarzynkami. Budynki klasztorne zamieniono na magazyny wojskowe.

c.d. tekstu wkładka (załącznik nr 1)

13. Opis (sytuacja, materiał i konstrukcja, rzut, bryła, elewacje, wnętrza, wyposażenie, instalacje)

Sytuacja

Budynek stanowi integralną część założenia klasztorowego usytuowanego w półn. części Starego Miasta, u zbiegu ulic: Masztalarskiej (nr 5) i Wronieckiej (nr 9). Klasztorowa posesja w kształcie nieregularnego pięcioboku (pow. ca 2000 m²) sąsiaduje: od zach. z budynkiem straży pożarnej (ul. Masztalarska nr 3/4), od półn. z kamienicą nr 10 przy ul. Wronieckiej. Półn. – zach. granicę należącego do Salezjanów terenu stanowią: zabudowanie dawnej baszty wewnętrznego muru obronnego, za którymi rozciąga się obszar wzdłuż ul. Małe Garbary i Wolnicy. Pomiędzy zabudowaniami baszty a straży pożarnej przy ul. Masztalarskiej wykopy (prowadzone są tam obecnie badania archeologiczne). Zabudowania klasztorowe przybierające na planie kształt litery L (bez baszty), rozdzielają obszar posesji na dwa dziedzińce. Zach. – dawny ogród wygrodzony od ulicy ceglany, otynkowanym murem z furką i wrotami – koronę muru osłania warstwa ceramicznej dachówki karpiówki. Nawierzchnia dziedzińca częściowo utwardzona płytami chodnikowymi i treblinką, w części półd.-zach. nowe garaże. Zagłębienie terenu stanowi pozostałość po przepływającej niegdyś Flisie, miejskiej odnodze Bogdanki. Dziedziniec wsch. poprzedzonym metalowym parkanem osadzonym na ceglanych słupkach i podmurówce, o nawierzchni gruntowej częściowo trawiastej, porośnięty krzewami i drzewami (iglaki, topole, lilak). W głębi przed elewacją wejściową klasztoru pomnik św. Jana Bosko.

Obecny dom zakonny księży Salezjanów znajduje się w głębi parceli wzniesiony na osi półn.-półd., z elewacją wejściową od wsch. Półd. -wsch narożnik skrzydła klasztorowego (d. zach.) łączy się z kruchtą i nawą boczną kościoła p.w. MB Wspomożenia Wiernych. Narożnik pół.-zach. przylega do fragmentu murów obronnych z basztą (przebudowaną i zaadaptowaną na potrzeby klasztoru). Od wejściowej furty w ogrodzeniu od ul. Wronieckiej ścieżka utwardzona chodnikowymi płytami. Budynek dostępny od ul. Masztalarskiej poprzez drzwi w ścianie półd.-zach.

Materiał, konstrukcja, technika

Ściany: murowane z cegły pełnej na zaprawie wapienno-piaskowej, obustronnie tynkowane. Część murów obwodowych wzniesiona z gotyckiej cegły o wymiarach: 29 cm x 14-15 cm x 9 cm.

Wieżba dachowa: drewniana w konstrukcji krokwiowo-jętkowej z dwoma stolcami wzmocnionymi zastrzałami.

Pokrycie dachu: dachówką ceramiczną karpiówką kładzioną w koronkę, kalenica gąsiorami.

Posadzka: lastriko, terakota, wykładzina PCV

Podłogi: parkiet układany w jodełkę

Schody: betonowe z podestem, i dwubiegowe ze stalową poręczą

Drzwi: w większości wtórne ramowo-płycinowe, wejściowe dwuskrzydłowe z nadświetlem, ramowo płycinowe 6 – kwaterowe (płyciny o profilowanych krawędziach), drzwi pomiędzy kościołem i klasztorem od strony klasztoru zawieszone na żeliwnych pasowych zawiasach – lustro szalowane listwami we wzór rombów

Okna: skrzynkowe dwudzielne ze ślemieniem i poziomymi szczelinami, lub 2-dzielne ze skrzydłami podzielonym przez poziome szpros (6 kwater). Okna poddasza: 2-dzielne, 4 - kwaterowe.

c.d. tekstu wkładka (załącznik nr 1)

4. Kubatura	15. Powierzchnia użytkowa	16. Przeznaczenie pierwotne	17. Użytkowanie obecne
ca 1900 m ³	ca 500 m ²	klasztor	klasztor
8. Prace budowlane i konserwatorskie, ich przebieg i dokumentacja (po 1945 r.)		19. Stan zachowania (fundamenty, ściany zewnętrzne, ściany wewnętrzne, sklepienia, stropy, konstrukcje dachowe, pokrycie dachu, wyposażenie i instalacje)	
<p>Skrzydło klasztorne uszkodzone podczas II wojny światowej. Po 1945 r. przeprowadzono remont obiektu, a w 1958 r. naprawiono uszkodzony narożnik pld.-zach.</p> <p>W latach 1976-1977 nadbudowano klasztor o trzecią kondygnację (wg projektu ks. inż. Henryka Frydryszaka).</p> <p>W 1999 r. powstał program rewaloryzacji kościoła i klasztoru ks. Ks. Salezjanów (dawniej Dominikanek zw. Katarzynkami) w Poznaniu wykonany przez dra Janusza Lehmana i Andrzeja Miarkowskiego. W tymże roku odnowiono elewacje i wnętrza klasztoru.</p>		Stan zachowania dobry	
10. Najpilniejsze postulaty konserwatorskie			
Stały nadzór konserwatorski			

21. Akta archiwalne i źródła ikonograficzne (rodzaj, numer i miejsce przechowywania)

23. Uwagi różne

24. Opracowanie karty ewidencyjnej

tekst..... Dorota Leśniewska październik 2003 r.

imię, nazwisko, data, podpis

plany, rysunki..... j.w.

imię, nazwisko, data, podpis

zdjęcia fotogr. j.w.

imię, nazwisko, data, podpis

miejsce przechowywania negatywów..... MKZ Poznań

KARTA PO WYPEŁNIENIU PODLEGA OCHRONIE NA PODSTAWIE PRZEPISÓW PRAWA AUTORSKIEGO

22. Bibliografia

E. Linette, Kościół i klasztor Dominikane („Katarzynek”) w Poznaniu, mpis 1958 PKZ Poznań.

Katalog Zabytków Sztuki. Miasto Poznań. Część II. Śródmieście – kościoły i klasztory, 2, pod red. Kurzawy Z. i Kusztelskiego A. PAN Warszawa 2002, s. 20-26.

Kohte J., Verzeichnis der Kunstdenkmäler der Provinz Posen, II, Berlin 1896.

25. Adnotacje o inspekcjach, informacje o zmianach (daty, imiona i nazwiska wypełniających)

26. Załączniki

wkładki z tekstem i zdjęciami

1. Miejscowość	POZNAŃ	4. Obiekt (nazwa jak w karcie)	5. Zawartość wkładki (nazwa materiału uzupełniającego)
2. Gmina	m.Poznań	KLASZTOR Ks. Ks. SALEZJANÓW	Tekst, ikonografia
3. Województwo	wielkopolskie	d.Dominikanek zw. Katarzynkami	

c.d. pktu 12:

W 1842 r. Edward Raczyński podjął próbę utworzenia w zabudowaniach klasztoru zakładu dla niezamożnych szlachcianek. Pod k. XIX w. w związku przy poszerzaniu ul. Masztaleskiej rozebrano pld. skrzydło klasztoru.

W 1926 r. prymas Edmund Dalbor przekazał założenie klasztorne zakonowi Salezjanów, którzy urządzili w nim zakład wychowawczy dla młodzieży rzemieślniczej. W tym samym roku przebudowano pld. część zach. skrzydła klasztoru i łącznika prowadzącego do nieistniejącego skrzydła pld. W 1931 r. odsłonięto drewniany strop w Sali na piętrze. W latach 1939-45 w klasztor został przejęty przez wojska niemieckie a pod koniec wojny stacjonowały w nim oddziały armii rosyjskiej. Po 1945 r. klasztor ponownie objęli Salezjanie.

Budynek klasztoru to dawne skrzydło zach. całego założenia – na skutek licznych przebudów, zniszczeń i modernizacji jego architektura nie reprezentuje żadnych wyrazistych stylowych.

c.d. pktu 13:

Rzut Skrzydło klasztorne wzniesiono na planie zbliżonym do prostokąta połączonego od płu. z trapezem o najdłuższych wymiarach: 2343 cm x 1120 cm. Układ wnętrz na parterze 1 – traktowy, na piętrach 1,5 terakoty. Sień i klatka schodowa w części pld.

Bryła Trzykondygnacyjna bryła (z mieszkalną partią poddasza) o zwartej, kubicznej formie, nakryta dwuspadowym dachem (załamym w kierunku zach. w części płu. przylegającej do d. baszty o łagodnym spadku. Połącze urozmaicają niewielkie wystawki nakryte osobnymi pulpitowymi daszkami oraz niewysokie kominy.

Elewacje otynkowane, artykułowane prostokątnymi otworami okiennymi. Elewacja wsch. 8-osiowa, z otworem wejściowym na skrajnej osi od pld. Okna piętra i III kondygnacji w jeden osi okna przyziemia o nieregularnym rozstawie. Poziom 2 piętra zaakcentowany wizualnie profilowanym gzymse. Pod okapem takież gzymś wieńczący. Elewacja zach. bardziej urozmaicona 6- osiowa, ponad przyziemem o regularnym rozstawie osi (część zach .ślepa). Zaznaczone gzymśy kordonowe (pomiędzy I i II piętrem) i wieńczący. Na odcinku pomiędzy 3 a 5 osią (od płu) nadwieszony na arkadowaniu fragment ściany współtworzącej elewację (na wys. II piętra). W przyziemiu, po stronie płu. półkolista wnęka, w której sklepienie „wcina” się otwór wejściowy do baszty.

Wnętrze W wnętrzach zachowały się oryginalne drewniane stropy z masywnymi profilowanymi belkami (datowane na XVI- XVII w.): w sieni, sali na parterze i na I piętrze. W sali oratorium na parterze na sosrzebie wyryto monogram IHS okolony skromną dekoracją.

Wyposażenie Nie zachowało się.

Instalacje Elektryczna, gazowa, wodno-kanalizacyjna, c.o., rynny.

Wkładkę złożył: ..

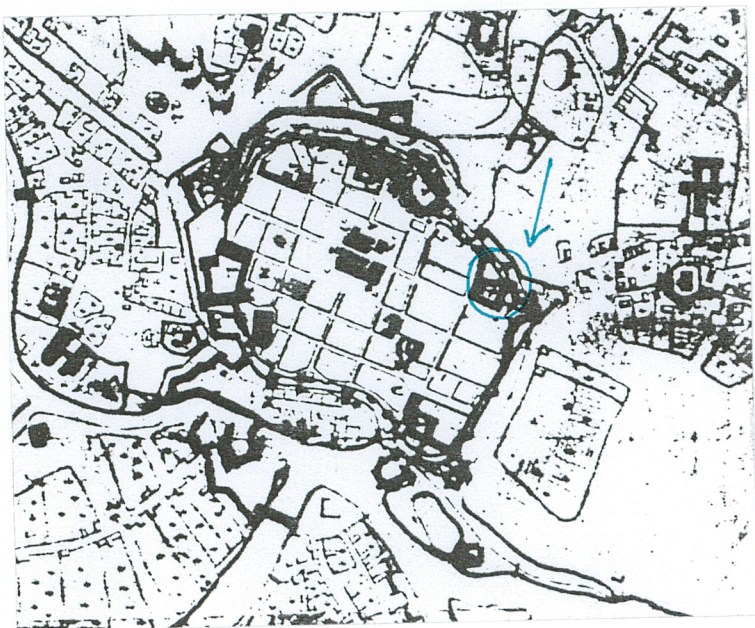
Dorota Leśniewska październik 2003
(imię, nazwisko, data)

Miejsce przechowywania negatywów:

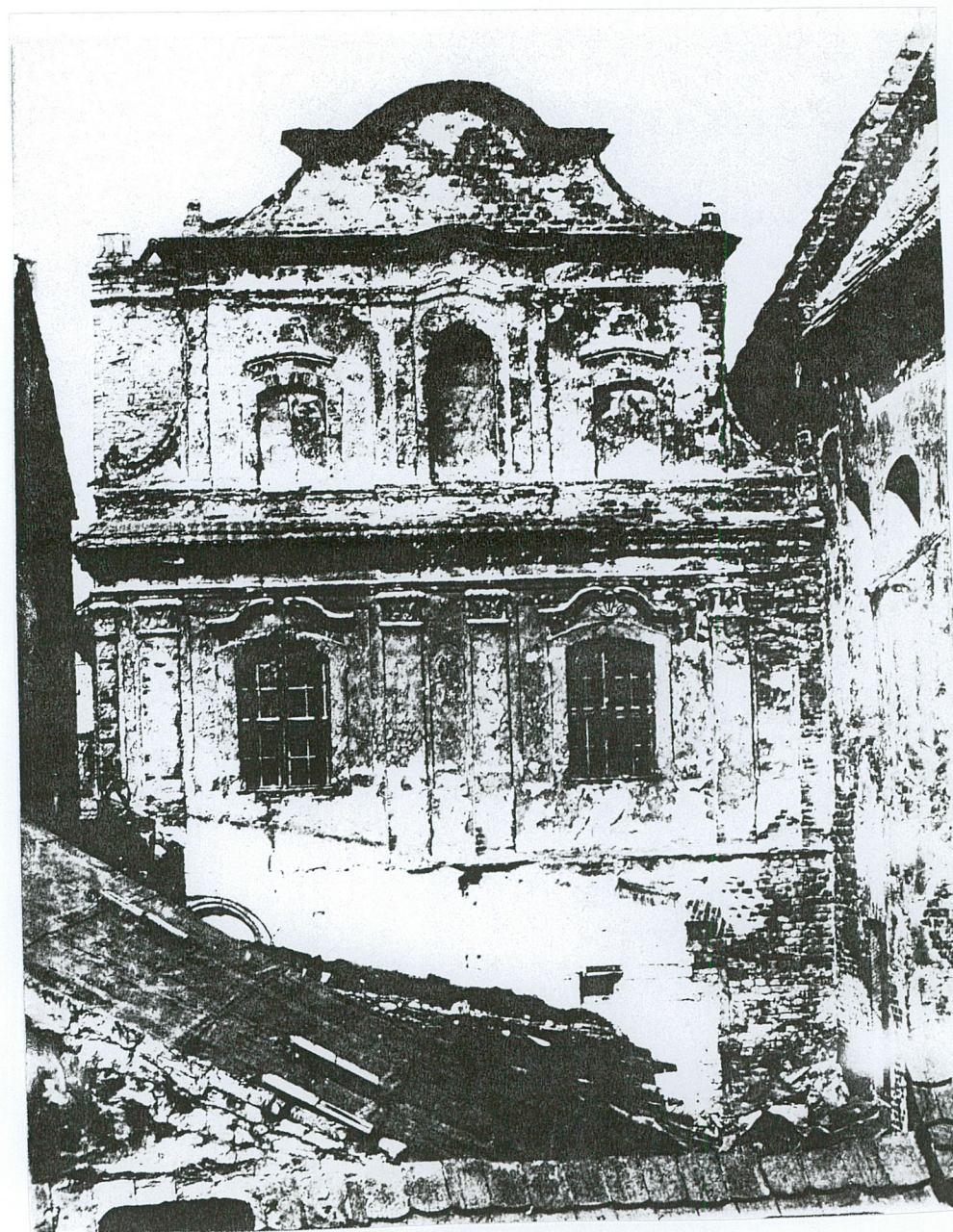
MKZ Poznań

.....

Wzór ODZ 1995 r.



Plan Poznania z 1734r.



Wsch. elewacja płd. skrzydła klasztoru
(rozebranego w 1899 r.)

1. Miejscowość	POZNAŃ	4. Obiekt (nazwa jak w karcie)	5. Zawartość wkładki (nazwa materiału uzupełniającego)
2. Gmina	m. POZNAŃ	KOŚCIÓŁ P.W. MATKI BOSKIEJ WSPOMOŻENIA WIERNYCH	Fotografie
3. Województwo	wielkopolskie	ks. ks. Salezjanów, dawniej Dominikanek zw. Katarzynkami	



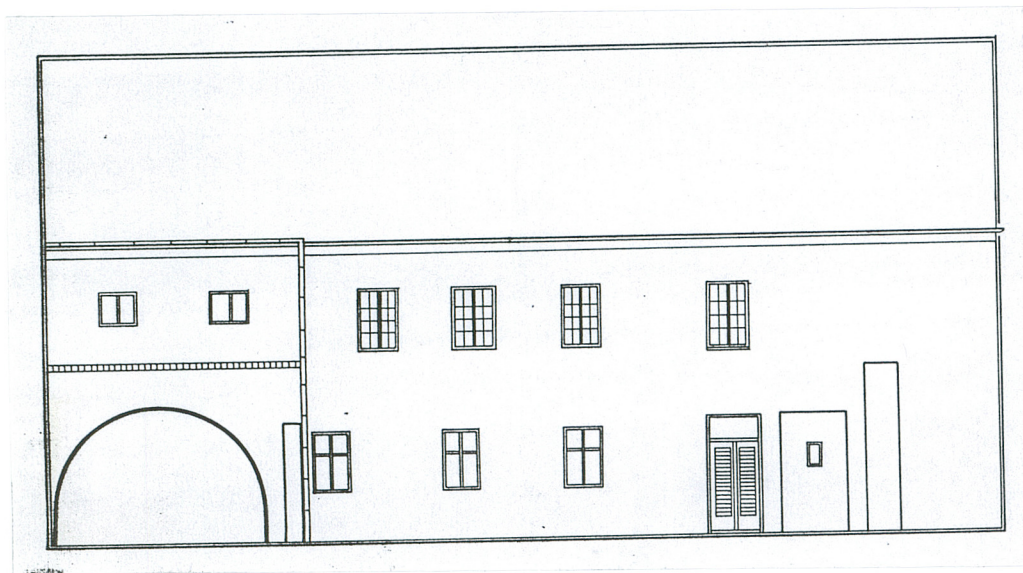
2



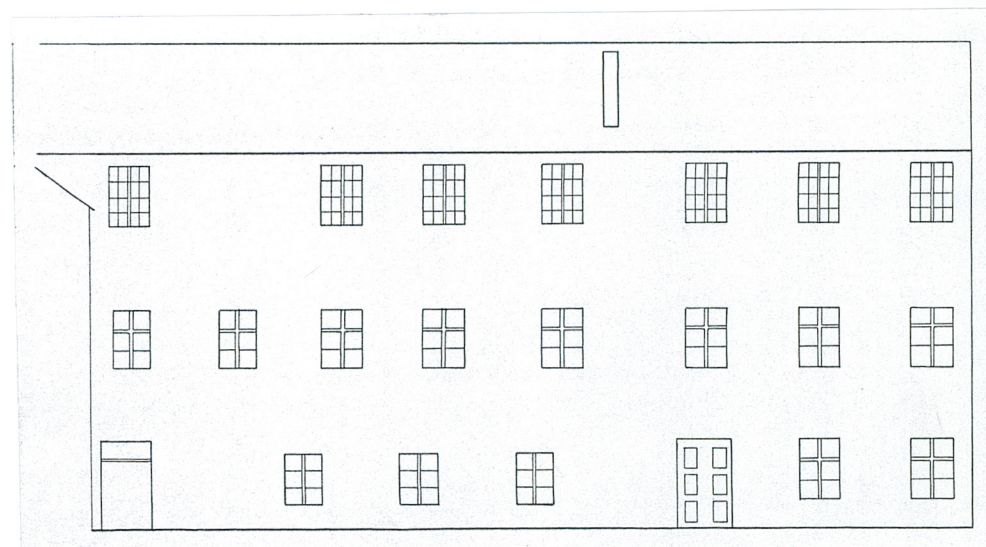
3

Wkładkę założył: Dorota Leśniewska październik 2003
(imię, nazwisko, data)

Miejsce przechowywania negatywów: MKZ Poznań



Przekrój podłużny elewacji zach. z r. 1970.
- przebudowa 1976-77.
(w archiwum MKZ w Poznaniu).



Przekrój podłużny elewacji wsch. z r. 1970 –
przebudowa 1976-77.
(w archiwum MKZ w Poznaniu).

1. Miejscowość	POZNAŃ	4. Obiekt (nazwa jak w karcie)	5. Zawartość wkładki (nazwa materiału uzupełniającego)
2. Gmina	m. POZNAŃ	KOŚCIÓŁ P.W. MATKI BOSKIEJ	Fotografie
3. Województwo	wielkopolskie	WSPOMOŻENIA WIERNYCH	
		ks. ks. Salezjanów, dawniej Dominikanek zw. Katarzynkami	



4



5

Wkładkę założył:
(imię, nazwisko, data)

Miejsce przechowywania negatywów:
MKZ Poznań



6



7

1. Miejscowość **POZNAŃ**
2. Gmina **m. POZNAŃ**
3. Województwo **wielkopolskie**

4. Obiekt (nazwa jak w karcie)
**KOŚCIÓŁ P.W. MATKI BOSKIEJ
WSPOMOŻENIA WIERNYCH**
ks. ks. Salezjanów, dawniej Dominikanek zw. Katarzynkami

5. Zawartość wkładki (nazwa materiału uzupełniającego)
Fotografie



8

SPIS FOTOGRAFII

1. Elewacja wsch.
2. Elewacja zach. - część płu.
3. Elewacja zach. - część pld.
4. Strop sieni.
5. Strop oratorium - na parterze
6. Dekoracja podciagu stropu w oratorium.
7. Strop na piętrze.
8. Wieżba dachowa.

Wkładkę założył: Dorota Leśniewska październik 2003
(imię, nazwisko, data)

Miejsce przechowywania negatywów: MKZ Poznań

Nr

II

A

B

C

D

E

F

G

H

I

J

K

L

M

N

O

P

R

S

T

U

V

W

X

Y

Z

1. Obiekt zabytkowy

KLASZTOR ~~xx.~~ SALEZJANÓW
(dawn. Dominikanek zw. „Katarzynkami”ul. Wroniecka 9 i
„Masztalarska 5

2. Miejscowość

POZNAN

3. Wiek XIII / XVI4. Styl *w charakt.*
zabytkowym5. Kubatura m³

1540

6. Powierzchnia w m²

a) zabytkowa: ok 45 b) użytkowa: 395

20. Przynależność administracyjna

a) województwo Poznań

b) powiat

jo

c) gmina

jo

7. Materiał budowlany

przed zniszczeniem

po odbudowie

a) ściany

cegl.

b) sklepienia

cegl.

c) stropy

drewno

d) więzania dachu

drewno

e) krycie dachu

dachówka

11. Ilość budynków

1

12. Ilość kondygnacji

2 i poddasze

13. Użytkowanie wnętrza według ilości:

a) izb mieszkalnych

4

b) innych pomieszczeń

—

c) piwnic

—

14. Grunty należące do zabytku:

ha

a) ogrody stylowe

b) sady i grunty uprawne

c) lasy

d) wody

e) inne

21. Stacja

nazwa stacji

odległość od stacji w km

a) kolejowa

Poznań

2

b) autobusowa

jo

2

22. Właściciel i jego adres

Kuria Metropolitalna w Poznaniu

23. Użytkownik i jego adres

xx. Salezjanie Poznań, ul. Masztalarska 9

24. Inwestor i jego adres:

Kuria Metropolitalna w Poznaniu

9. Autorzy i data budowy i przebudowy

bud. k. XIII w.
przebud. XVI w.na spisu: 1 pot. XIV; XIV/XV w. rozbud
lub bud. nowego założenia; 1503
wtacenie baszt do zabudowań

10. Udostępnienie

klasztora; po 1536 r.
odbud. z której zachowały się
codziennie renesansowej strop

19. Data, rodzaj i stopień zniszczeń i odbudowy

Data	OPIS	zniszczenia o/o	odbudowa o/o
VIII. 1939 r.	<u>niezniszczony</u>	—	—
XI. 1939 r.	<u>jo</u>	—	—
XII. 1945 r.	<u>jo</u>	—	—
VIII. 1959.	<u>niekondygn.</u>	20	—
VII. 1965.	<u>zaniebany</u>	—	—

25. Rejestr zabytku nr

— 167

20.02.1960

rok — miejsce przechowywania

26. Nazwa księgi hipotecznej

Ks. w. Poznań St. eliasz

27. Numer hipoteczny

28. Akta

Kaus. Urzęd. - Poznań

29. Fotografie C.Z.M. i O.Z. - Warszawa

Kaus. Wój. - Poznań

30. Inwentaryzacja pomiarowa

OŚRODEK
DOKUMENTACJI
ZABYTKÓW

31. Szkic sytuacyjny, plan sch



Opis

Klasztor wamiankowany 1296. Budynek 1-szkzydłowy, 1-piętrowy przylega do półn.-zach. narożnika kościoła św. Fabiana i św. Od. ptn. połączone z dawną bazyką, wiejską. Tynkowany. Elewacje proste; zach. 8-osiowa, zach. 5-osiowa. Oś okien nieregularna. Jednostroktowy z sienią od południa. O porządku stóp belkowy z podciąganiem o profilu XVI-wiecznym. Dach dwuspadowy.

Bibliografia:

Lukasiewicz J. - Oboz histor.-statyst. m. Poznań, 1838
Kohle J. - Beschreibung d. Kunstdenkm. d. Prov. Posen, 1896
Trausmüller K. Gródka A. - Gł. Katarzyna, klasztor Dominiński w Poznaniu, 1926.
Ruszczyńska T. Gawosha A. - Poznań, 1953

TZG Chelmo - Nr 495 9. 50 40.000 B-119479

Linette G. - Inwentarz rzeźb w H. Mieście w Poznaniu, 1954
D. Jasička i M. Kondiela, Inwentarz rzeźb w m. Poznaniu

32. Przebieg prac konserwatorskich

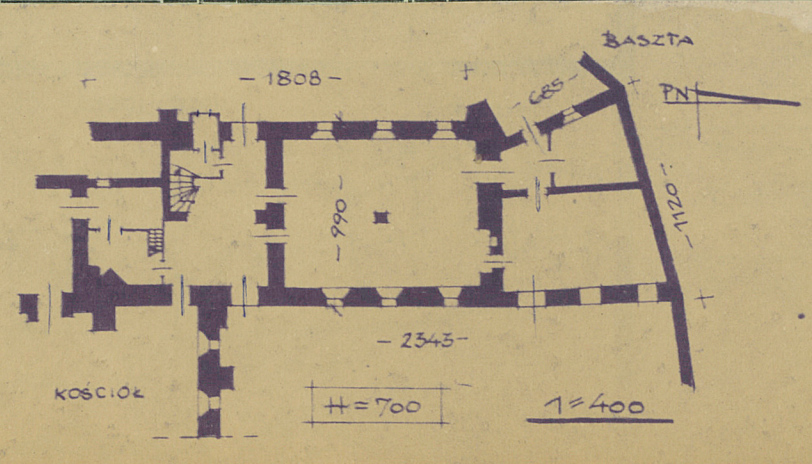
rok	Wyszczególnienie prac	Koszt tys. zł

33. Koszty w tys. zł

przewidywane

rzeczywiste

34. Inspekcje



dnia
6. 7. Jasička
dnia 28. IV. 65
M. Kondiela

31. Szkic sytuacyjny, plan sch



32. Przebieg prac konserwatorskich

rok	Wyszczególnienie prac	Koszt tys. zł

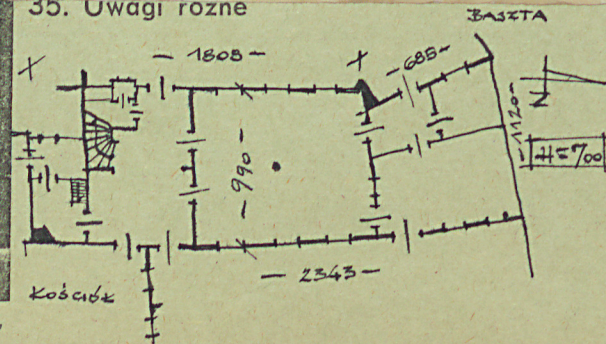
33. Koszty
w tys. zł

przewidywane

rzeczywiste

34. Inspekcje

35. Uwagi różne



36. Wypełnił dnia

15. VIII. 1956 J. Jasiecka

37. Sprawdził dnia

28. IV. 65

M. Kondziela

Opis

Klasztor wamiankowy 1296. Budynek 1-szkosydłowy, 1-piętrowy przylega do półn.-zach. narożnika kościoła xx. Salerjanów. Od półn. połączony z dawną bazyką miejską. Tytułowany. Elewacje proste: wsch. 8-osiova, zach. 5-osiova. Ośie okien nieregularne. Jednostroktowy z sienią od południa. O porządku strop belkowy z podciągami o profilu XVI-wiecznym. Dach dwuspadowy.

Bibliografia:

- Lukaszewicz J. - Obraz histor.-statyst. m. Poznania, 1838
- Kolbe J. - Geschichte d. Kunstschm. d. Prov. Posen, 1896
- Brauns Müller K. Gródka A. - Ps. Katarzyna, klasztor Dominikański w Poznaniu, 1926.
- Ruszczyńska T. Florka A. - Poznań, 1953

Linette G. - Inwentarz rzymsko-katolicki w Poznaniu, 1954.
D. Janicka i M. Kondziela, Inwentarz rzymsko-katolicki w Poznaniu, 1966. s. 83.