

19533
WIELKOPOLSKIE1. Obiekt *EWANGELICKI PW. CHRYSOSTOMA ZBOWIENIA, 06,*

Kościół parafialny p.w. św. Anny

2. Czas powstania

1904 - 1907.

3. Miejscowość

Poznań

11. Zdjęcia, plan sytuacyjny, rzuty

4. Adres *06, LITANOWSKIEGO 13*
ul. Kniewskiego 13.

nr hipoteczny

5. Przynależność administracyjna

województwo m. Poznań

gmina

6. Poprzednie nazwy miejscowości

m. Poznań7. Przynależność administracyjna
przed 1.VI.1975województwo m. Poznań

powiat

8. Właściciel i jego adres

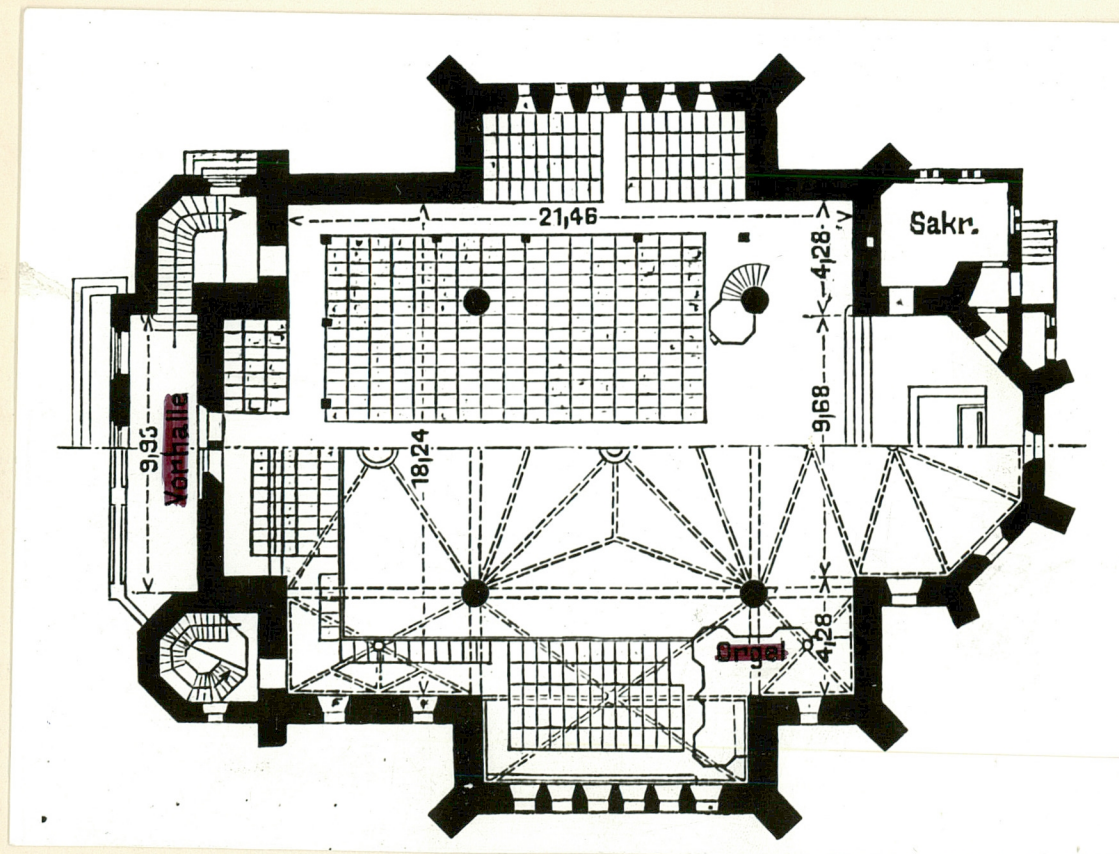
Skarb Państwa

9. Użytkownik i jego adres

Kościół parafialny p.w.
św. Anny. ul. Kniewskiego 13.10. Rejestr zabytków *A-224/M z 23.05.1979*

Kl III-A224/M- -79.

Nr data



autor zdjęć N. STARZYCKI

data wykonania 1979

miejsce przechowywania negatywów FOTO: KZM.

12. Autorzy, historia obiektu, określenia stylu.

Kościół wybudowano w/g projektów O.Hossfelda pod kier. Schwanna i Pölnitza w latach 1904 - 1907 jako zbór ewangelicki p.w.Chrystusa. Od 1919 r jest kościołem parafialnym pw. św. Wnny. Obiekt wybudowano w stylu neogotyckim którego proweniencję określić można jako gotyk północno - niemiecki. Pierwotną, nieistniejącą obecnie polichromię we wnętrzach wykonał malarz Fey z Berlina.

13. Opis (sytuacja, materiał i konstrukcja, rzut, bryła, elewacje, dach, wnętrze wyposażenie, instalacje)

Obiekt wybudowany na narożniku ul. Kniewskiego i Matejki, wzniesiony na planie krzyża łacińskiego z prezbiterium, kruchtą oraz transeptem. Częściowo podpiwniczony, murowany, licowany czerwoną cegłą klinkierową. Naroża prezbiterium zamkniętego pięciobocznie, oraz transeptu - oskarpowane. Trójnawowy, trójprzęsłowy z ośmioboczną wysoką wieżą na osi ponad kruchtą, oraz trzema portalami mieszczącymi wejście główne. Ponad nimi okrągłe okno z rozetą. Sklepienie w nawie głównej gwieździste, w bocznych oraz prezbiterium i transepcie krzyżowo - żebrowe. Dach dwuspadowy, kryty łupkiem, podobnie jak wieża. Z dawnego wystroju zachowały się witraże w prezbiterium /wykonane przez braci Linnemannów/, chrzcielnica oraz żyrandol z brązu. Obecna polichromia jest dziełem w/g proj. W. Taranczewskiego

14. Kubatura	15. Powierzchnia użytkowa	16. Przeznaczenie pierwotne kościół ewangelicki	17. Użytkowanie obecne kościół katolicki
18. Prace budowlane i konserwatorskie, ich przebieg i dokumentacja 1953 - 1957 przebudowa wnętrza i wykonanie nowej polichromii w/g proj. W. Taranczewskiego.		19. Stan zachowania (fundamenty, ściany zewnętrzne, ściany wewnętrzne, sklepienia, stropy, konstrukcje dachowe, pokrycie dachu, wyposażenie i instalacje) Fundamenty, ściany zewnętrzne i wewnętrzne wykonano z cegły pełnej na zaprawie wapiennej. Elewacje licowane czerwonym klinkierem. Okna zakończone ostrołukiem. Sklepienia w nawie głównej gwiaździste, w bocznych, prezbiterium i skrzydłach transeptu krzyżowo-żebrowe. Konstrukcja dachowa drewniana kryta łupkiem, podobnie jak 8 boczna wieża. Obiekt posiada uzbrojenie techniczne.	
20. Najpilniejsze postulaty konserwatorskie Stały nadzór konserwatorski.			

21. Akta archiwalne (rodzaj akt, numer i miejsce przechowywania)

Archiwum K Z M Poznania nr: 534 - A 224/M

22. Bibliografia

1. Nowakowski H. Zarys urbanistyczny i architektoniczny
m. Poznania w l. 1850-1939. s. 142. /mat. KZM/
2. Zentralblatt des Bauverwaltung nr 28/1908. s. 302-303.
3. og: Pevsner N. Historia architektury europejskiej. W-wa. 73.

23. Źródła ikonograficzne i fotografie (rodzaj, miejsce przechowywania, sygnatury)

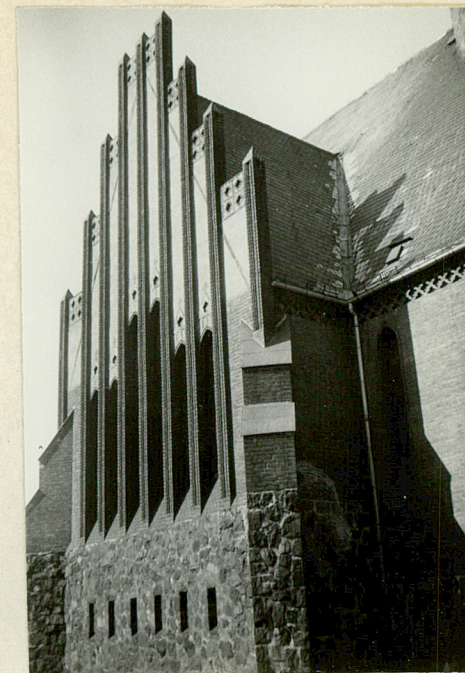
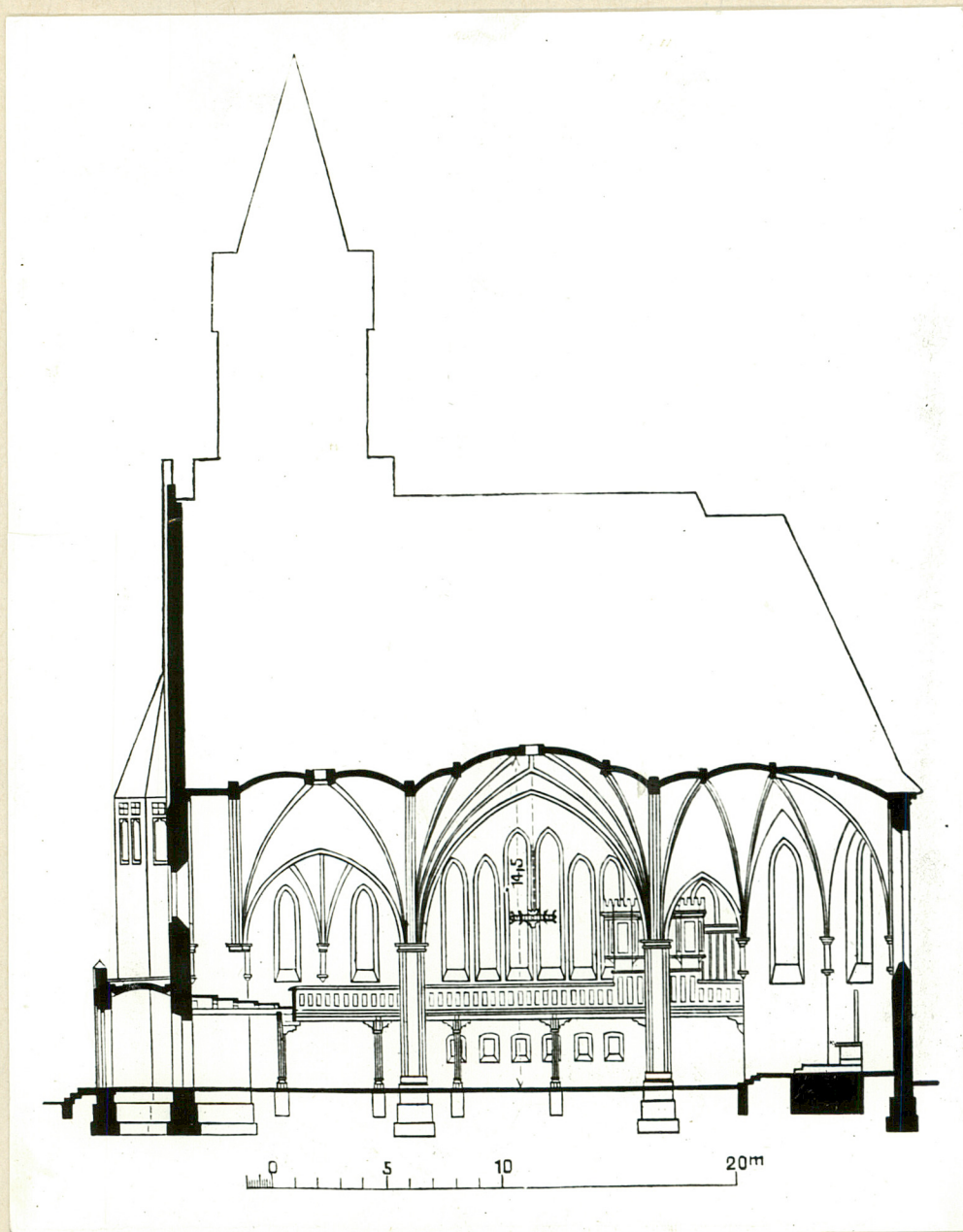
1. Fototeka I H S UAM nr neg: 122/1, 2.
2. Fototeka K Z M Poznania nr neg:

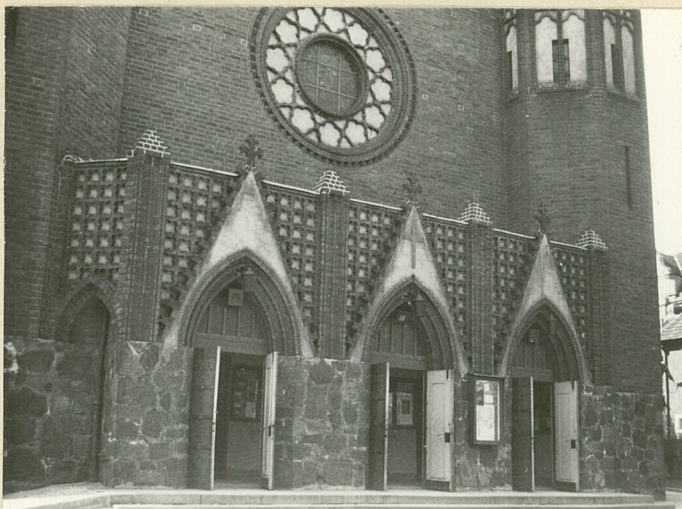
24. Uwagi różne

25. Wypełnił

mgr Wojciech Starzycki

26. Sprawdził





Kościół p.w. św. Anny. Poznań ul. Kniewskiego 13

- przekrój poziomy
- widoki elewacji
- portal główny