

A B C D E F G H I J K L Ł M N O P R S T U V W X Y Z

Nr

2122 19530

1. Obiekt

DZWONNICA
(kościół p.w. Św. Wojciecha)

2. Czas powstania

1. poł. XVI w.
/rekonstrukcja w r. 1955/

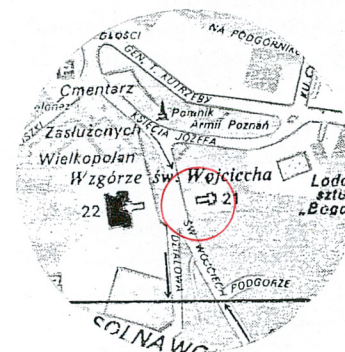
3. Miejscowość

POZNAŃ

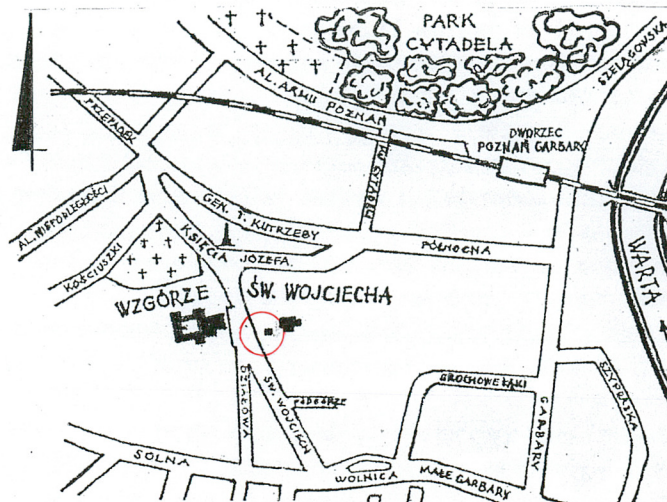
11. Zdjęcia, rzut, przekrój, sytuacja, orientacja



Widok od południowego zachodu



skala ok. 1:25 000



skala ok. 1: 7000

4. Adres

Wzgórze Św. Wojciecha 1, 61-748 Poznań

nr hipoteczny.....

lub ewid. gruntów.....

5. Przynależność administracyjna

województwo..... wielkopolskie
powiat

gmina..... Poznań

6. Poprzednie nazwy miejscowości

Posen

7. Przynależność administracyjna przed 1999 r.

poznańskie

województwo.....

powiat.....

8. Właściciel i jego adres

Parafia rzymsko - katolicka
p.w. Św. Wojciecha
Wzgórze Św. Wojciecha 1
61 - 748 Poznań

9. Użytkownik i jego adres

Parafia rzymsko - katolicka
p.w. Św. Wojciecha
Wzgórze Św. Wojciecha 1
61 - 748 Poznań

10. Rejestr zabytków

Nr..... A 177 data..... 20.02.1960 r.

12. Autorzy, historia obiektu, określenie stylu

Dzwonnica późnogotycka, wzniesiona w I. poł. XVI w., podczas rozbudowy kościoła p.w. Św. Wojciecha. Jej dach pierwotnie przekryty gontami, w wieku XIX pokryto blachą cynkową. Na skutek działań wojennych, w 1945 r., obiekt uległ niemal całkowicie zniszczeniu. Po wojnie słupową konstrukcję budynku, nadwerzężyły deszcze padające do wnętrza dzwonnicy, pozbawionej dachu, a częściowo zachowane belki szalunku były już spróchniałe i mocno przegniłe. Prace zabezpieczające obiekt podjęto na początku lat 50. XX w. Projekt odbudowy dzwonnicy wykonał inż. Aleksander Holas. Nie wyrażono wówczas zgody na wnioskowane przez proboszcza parafii, ks. Hieronima Lewandowskiego, przesunięcie budowli. W 1955 r. dzwonnica, w większości zrekonstruowana, odzyskała swój dawny wygląd. W jej wnętrzu zawieszono dzwony: renesansowy, z dawnego kościoła Św. Mikołaja na Zagórze, barokowy i współczesny.

rekonstr. 1955, Aleksander Holas

13. Opis (sytuacja, materiał i konstrukcja, rzut, bryła, elewacje, wnętrza, wyposażenie, instalacje)

Sytuacja: Obiekt wzniesiony w zachodniej części wzgórza opadającego łagodnie od: północy, zachodu i południa oraz stromo od wschodu. Wzgórze oddzielone od Cytadeli doliną rzeki Bogdanki. Na jego północnym stoku – Cmentarz Zasłużonych Wielkopolan. Teren, na którym dzwonnica otoczony od wschodu i południa ceglany, tynkowanym parkanem, od północy ogrodzeniem z żelaznych prętów, połączonym od zachodu z zabudowaniami parafialnymi. Pomiedzy południową ścianą budynku, a parkanem od południa – brama żelazna, osadzona na ceglanych słupach. Naprzeciw obiektu, od wschodu – kościół p.w. Św. Wojciecha. Od zachodu - przed wzgórzem – kościół OO. Karmelitów.

Materiał, konstrukcja, technika: Dzwonnica z drewna dębowego, o konstrukcji słupowo-ramowej, osadzona na wysokiej podmurówce ceglano-kamiennej. Trzon oddzielony od cokołu i opasany poniżej prześwitów dzwonnych gzymсами, zakończony halą dzwonów. Gzyms ponad cokołem wsparty na drewnianych krokstynach. Ściany oszalowane na zewnątrz deskami w układzie pionowym, od wewnątrz wzmocnione słupami, z których pośrednie – od północy i południa - usztywnione przez zastrzały. Rygle wiążące słupy pośrednie ze słupem podpierającym mnicha wzmocnione mieczami. W ścianach: zachodniej, wschodniej i południowej - poniżej górnych prześwitów krzyżownice. Otwór wejściowy prostokątny, nad nim daszek. W drewnianych drzwiach żelazne: okucia i klamka. Prześwity dzwonne i otwory w połowie wysokości trzonu prostokątne, przysłonięte kolejno: siatką z drutu i deskami mocowanymi ukośnie. Na zewnątrz schody betonowe. Podłoga drewniana. Dzwony zawieszone na stalowej konstrukcji opartej na ceglanej podstawie z betonową nakrywą. Pod stalową konstrukcją wejście na podest schodami drewnianymi. Wieżba dachowa otwarta, krokwiowa. Ponad profilowanym gzymsem dach wysoki, namiotowy, czterospadowy, z przysuwnicami, pokryty gontem, jak daszek nad wejściem i gzymsy: cokołu oraz działowy.

Rzut: Budynek na rzucie kwadratu, ze słupami: narożnymi i pośrednimi w połowie długości ścian. Wewnątrz – pośrodku – słup wolnostojący. Słupy pośrednie przy ścianach: północnej i południowej wzmocnione zastrzałami. Wejście od północy poprzedzone schodami pięciostopniowymi. W części zachodniej podstawa konstrukcji stalowej, murowana, założona na planie prostokąta, z wejściem od wschodu, w jednouskokowym ościeżu. W podstawie schody na podest.

Bryła: Zwarta, prostopadłościenna. Trzon oddzielony od cokołu i opasany poniżej prześwitów dzwonnych wydatnymi gzymсами. Ponad trzonem dach czterospadowy, wysoki, namiotowy.

Elewacje: Osadzone na wysokim fundamencie kamienno-ceglanym, oddzielone od cokołu i opasane poniżej górnych prześwitów wydatnym profilowanym gzymsem. Na ścianach pionowe deskowanie. Wejście od północy, prostokątne, w nim drzwi jednoskrzydłowe, drewniane, ramowo-płycinowe, z okuciem. Płyciny dekorowane żłobkami zestawionymi we wzór romboidalny. Klamka i okucie przy zawiasach w formie stylizowanych kwiatów. Nad drzwiami daszek. W połowie wysokości trzonu i ponad działowym gzymsem – po dwa otwory prostokątne, przysłonięte kolejno: mocowanymi ukośnie deskami w układzie poziomym i siatką drucianą. Gzyms wieńczący profilowany, nad nim dach czterospadowy, wysoki, namiotowy. Dach, daszek nad wejściem i gzymsy: cokołu oraz działowy - pokryte gontem. Na szczycie dachu umieszczony żeliwny krzyż łaciński.

14. Kubatura	15. Powierzchnia użytkowa	16. Przeznaczenie pierwotne	17. Użytkowanie obecne
336 m ³	35 m ²	dzwonnica	dzwonnica
18. Prace budowlane i konserwatorskie, ich przebieg i dokumentacja (po 1945 r.)		19. Stan zachowania (fundamenty, ściany zewnętrzne, ściany wewnętrzne, sklepienia, stropy, konstrukcje dachowe, pokrycie dachu, wyposażenie i instalacje)	
1955 r. - rekonstrukcja budowli po zniszczeniach wojennych (Dokumentacja w archiwum Biura MKZ w Poznaniu).		Wydatne uszkodzenie podmurówki od strony zachodniej może zagrażać stabilności obiektu. Belki konstrukcji nośnej zasadniczo w dobrym stanie. Widoczna aktywność drewnojadów.	
20. Najpilniejsze postulaty konserwatorskie			
Należy pilnie zabezpieczyć podmurówkę od strony zachodniej.			

21. Akta archiwalne i źródła ikonograficzne (rodzaj, numer i miejsce przechowywania)

23. Uwagi różne

24. Opracowanie karty ewidencyjnej

Małgorzata Iglewska, 01. 10. 2003 r.

tekst.....
imię, nazwisko, data, podpis

plany, rysunki.....
Małgorzata Iglewska, 01. 10. 2003 r.
imię, nazwisko, data, podpis

zdjęcia fotogr.
Małgorzata Iglewska, 01. 10. 2003 r.
imię, nazwisko, data, podpis

miejsce przechowywania negatywów.....
Fototeka MKZ w Poznaniu

KARTA PO WYPEŁNIENIU PODLEGA OCHRONIE NA PODSTAWIE PRZEPISÓW PRAWA AUTORSKIEGO

22. Bibliografia

- Dubowski A., *Zabytkowe kościoły Wielkopolski*, Księgarnia Św. Wojciecha 1956, s. 214;
- Jasiecka I., Kondziela H., *Przegląd zabytków miasta Poznania*, Poznań 1965, s. 87;
- Kondziela H., Sławska A., Ruszczyńska T., *Województwo poznańskie i m. Poznań*, Warszawa 1972, s. 5;
- Rezler M., Sobczak J., *Kościół św. Wojciecha i Krypta Zasłużonych w Poznaniu*, Poznań 1977.

25. Adnotacje o inspekcjach, informacje o zmianach (daty, imiona i nazwiska wypełniających)

26. Załączniki

wkładki nr: 1 (cd. opisu, rzut przyziemia), 2 - 3 (fotografie)

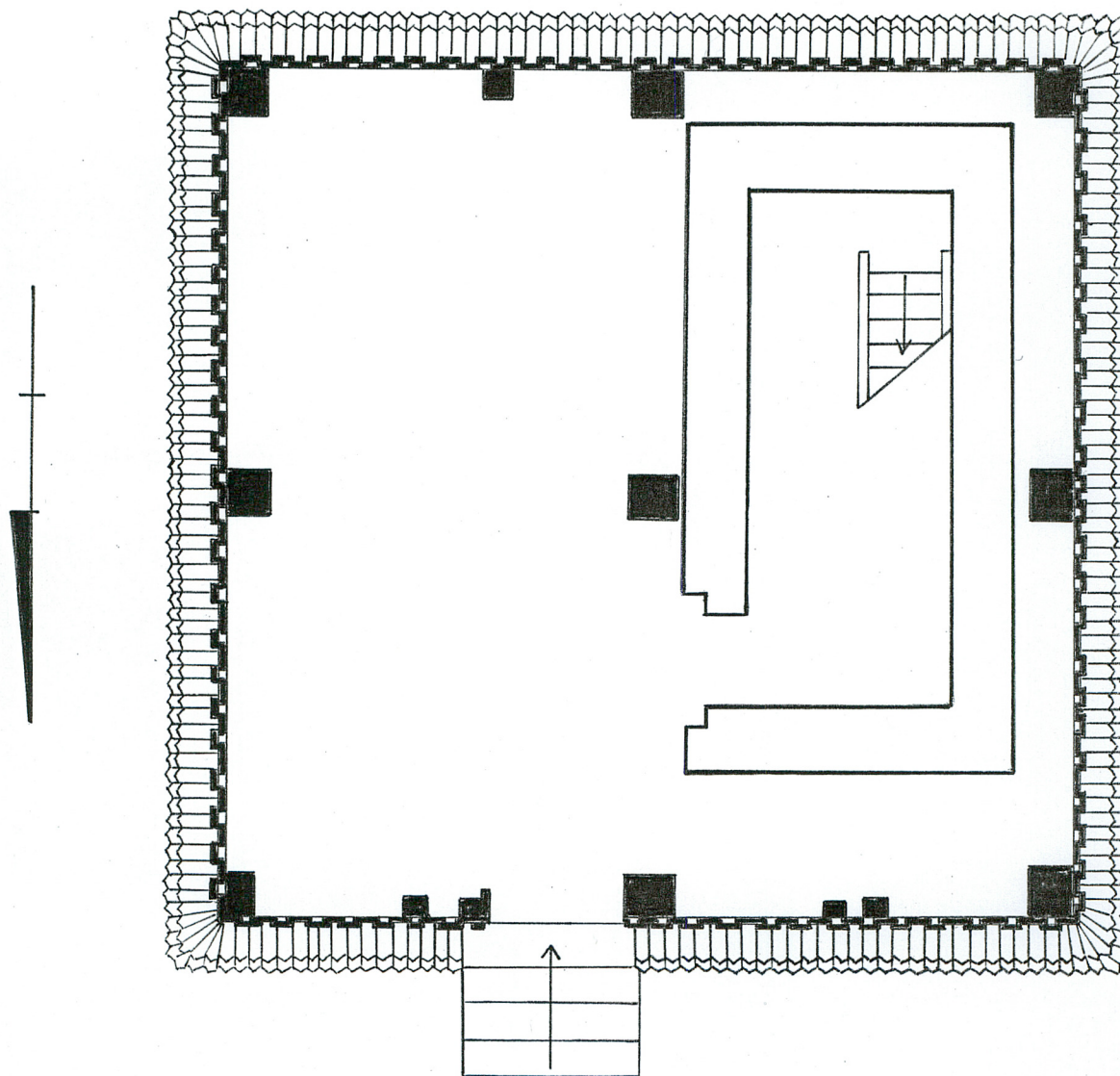
1. Miejscowość POZNAN	4. Obiekt (nazwa jak w karcie)	5. Zawartość wkładki (nazwa materiału uzupełniającego)
2. Gmina Poznań	DZWONNICA	cd. opisu,
3. Województwo wielkopolskie		rzut przyziemia (na odwrocie)

cd. pkt. 13.

Wnętrze: Na podłodze z drewna oparte słupy: narożne, pośrednie i słup pośrodku wnętrza. Pomiedzy słupami rygle. Słupy pośrednie – od północy i południa – usztywnione przez zastrzały pochylone do wewnątrz. Rygle łączące słupy pośrednie ze słupem podpierającym mnicha wzmocnione mieczami. Otwór wejściowy prostokątny. Drzwi ozdobione żłobkami w układzie poziomym. Prześwity górne i otwory w połowie wysokości trzonu - prostokątne. W ścianach: wschodniej, zachodniej i południowej - poniżej prześwitów dzwonnych - krzyżownice. W części zachodniej budynku ceglana podstawa konstrukcji stalowej, na której zawieszone dzwony trzy, poruszane mechanicznie. Do podstawy wejście od wschodu, w jednouskokowym ościeżu. W podstawie schody na podest drewniane. Ściany zakończone oczepami. Wieżba dachu namiotowego otwarta, krokwiowa.

Wkładkę założył:
Malgorzata Iglewska,
(imie, nazwisko, data)
Fototeka MKZ w Poznaniu

Miejsce przechowywania negatywów:



Rzut przyziemia w skali 1 : 50.

1. Miejscowość POZNAŃ	4. Obiekt (nazwa jak w karcie)	5. Zawartość wkładki (nazwa materiału uzupełniającego)
2. Gmina Poznań	DZWONNICA	fotografie
3. Województwo wielkopolskie		



Widok od południowego wschodu



Widok od północnego wschodu

Małgorzata Iglewska,

Wkładkę założył:
(imię, nazwisko, data)

Fototeka MKZ w Poznaniu

Miejsce przechowywania negatywów:



Elewacja zachodnia



Wejście do dzwonnicy

1. Miejscowość **POZNAŃ**
 2. Gmina **Poznań**
 3. Województwo **wielkopolskie**

4. Obiekt (nazwa jak w karcie)

DZWONNICA

5. Zawartość wkładki (nazwa materiału uzupełniającego)

fotografie



Wnętrze – górna część konstrukcji słupowej



Wnętrze – ściana z widoczną krzyżownicą

Wkładkę złożył:
 (imie, nazwisko, data)

Fototeka MKZ w Poznaniu

Miejsce przechowywania negatywów:



Wnętrze – fragment konstrukcji stalowej, na której zawieszone dzwony