

OŚRODEK DOKUMENTACJI
ZABYTKÓW W WARSZAWIE

KARTA EWIDENCYJNA ZABYTKÓW
ARCHITEKTURY I BUDOWNICTWA

A B C D E F G H I J K L Ł M N O P R S T U V W X Y Z

Nr

19825
TELKOPOLSKIE

1. Obiekt

KAMIENICA UL. GŁOGOWSKA 39

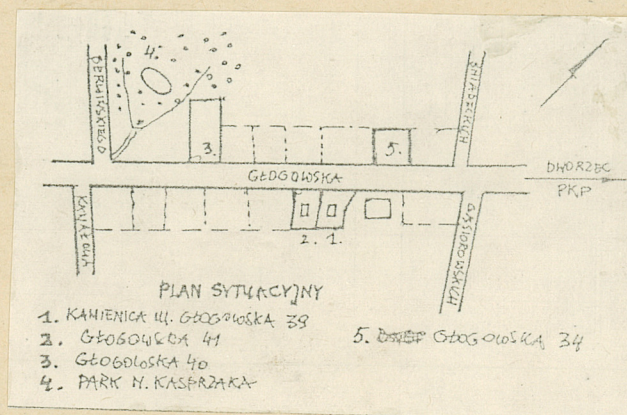
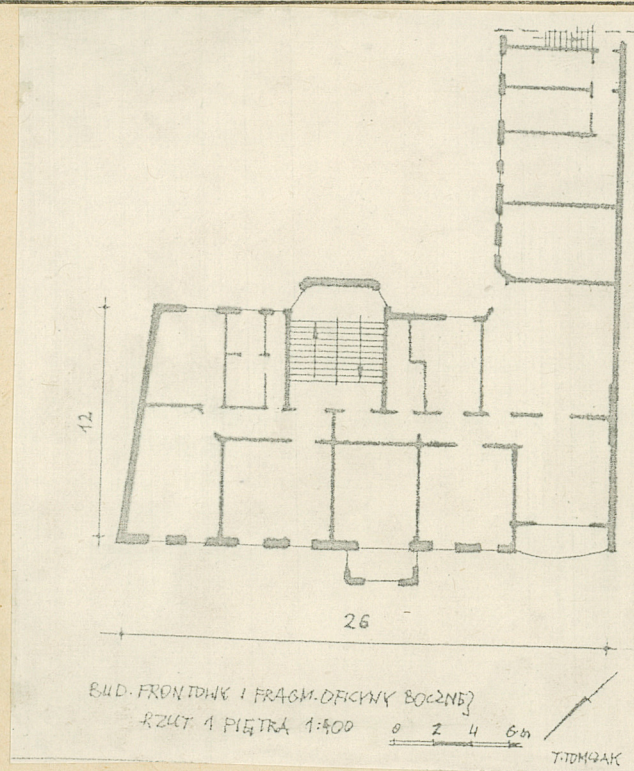
2. Czas powstania

1900

3. Miejscowość

P O Z N A Ń

11. Zdjęcia, plan sytuacyjny, rzuty



4. Adres Poznań, ul. Głogowska 39,

nr hipoteczny

5. Przynależność administracyjna

województwo poznańskie

gmina

6. Poprzednie nazwy miejscowości

jw.

7. Przynależność administracyjna
przed 1.VI.1975 r.

województwo poznańskie

powiat

8. Właściciel i jego adres

skarbu państwa- REB-4,
ul. Zakątek 8, Poznań.

9. Użytkownik i jego adres

sklepy WPHW
lokatorzy

10. Rejestr zabytków

Nr

392

data

10.12.1991

autor zdjęć T. Tomczak
data wykonania 04.1985
miejsce przechowywania negatywów

12. Autorzy, historia obiektu, określenie stylu.

Budynek mieszkalno-handlowy typu wielkomiejskiego wzniesiony w 1900r.

13. Opis (sytuacja, materiał i konstrukcja, rzut, bryła, elewacje, dach, wnętrze, wyposażenie, instalacje)

Budynek usytuowany w obrębie zabudowy zwartej przy ul. Głogowskiej 39, ok. 300m na pd.-wsch. od Dworca Zachodniego, na parceli zabudowanej wieńcowo budynkiem frontowym i systemem oficyn od str. podwórza. Przylegają doń kamienice Głogowska 41 i 37.

Murowany z cegły pełnej, tynkowany od wewn., z zewn. licowany żółtą licówką i częściowo tynkowany, stropy nad piwnicami ceramiczne, stropy międzypiętrowe drewniane, więźba dachowa drewniana, dach kryty dachówką karpiówką-pokrycie podwójne "w łuskę". Podłogi drewniane, schody wewn. drewniane, balustrada drewniana tralkowa. Okna: w części handlowej witrynowe w metalowych płaskownikach pozostałe-stolarka drewniana, okna 2-3 skrzydłowe; drzwi: płytowe i szklane.

Budynek wzniesiony na rzucie prostokąta, z wieńcowym układem oficyn/na rzucie mniejszych prostokątów, oficyna lewa wolnostojąca/od strony podwórza; bud. frontowy- 2-traktowy układ wewnątrz, oficyny- 1-traktowy układ wewnątrz.

Budynek całkowicie podpiwniczony, część frontowa 5-kondygnacyjowa, oficyny prawa-4-5 kondygnacyjowa, tylna 4-kondygnacyjowa, lewa/wolnostojąca/ 3-kondygn. z poddaszem, kryty dachem wielospadkowym. Bryła całości rozbita na dwie różnej wielkości części: większą/bud. frontowy, oficyny prawa i tylna/i mniejszą/lewa oficyna/. Całość wieńcowo ujmuje wewnętrzne, prostokątne podwórze.

W organizacji wnętrza podział na część frontową i oficyny. Bud. frontowy: centr. usytuow. obszerna sień przejściowa z tylnie usytuow. klatką schodową, po bokach ciąg pomieszczeń handlowych, na piętrach-dominująca przestrzeń pom. mieszkalnych/po 2 segmenty na piętrze/. Oficyny: centr. usytuow. wąska klatka schodowa i dominująca przestrzeń pomieszczeń mieszkalnych.

Fasada 8-osiowa, licowana żółtą licówką i częściowo tynkowana szlachetnym tynkiem, akcentuje kierunek wertykalny. W jej organizacji wyraźny podział na partię parteru i wyższych kondygnacji. Na parterze: centr. usytuow. wejście gł. po bokach duże prostokątne okna witrynowe. Poziom Pięter: zorganizowany na sposób regularny, symetryczny: w centrum 2-osiowa partia środkowa/prostokątny wykusz na poziomie 1-3 piętra z przystającymi doń dużymi ażurowymi balkonami/zwieńczona wystawką/łuk"ośli grzbiet"/na poziomie poddasza; po bokach osi prostokątnych otworów okiennych z dekoracją sztukatorską/płyciny z wicią roślinną/między piętrami oraz flankująca całość osi głębokich balkonów z arkadowymi biforiami na poziomie 4 piętra. Partia ta licowana żółtą licówką i częściowo tynkowana/wykusz, wystawka, poziom 4 piętra/. Elewacja podwórzowa licowana w całości żółto-czerwoną licówką, łamana, uskokowa linia fasady, osiowy układ otworów okiennych.

Instalacje: wod.-kan., gazowa, elektryczna.

14. Kubatura	15. Powierzchnia użytkowa	16. Przeznaczenie pierwotne	17. Użytkowanie obecne
19435 m ³	2905,48 m ²	mieszkalno-handlowe	mieszkalno-handlowe
18. Prace budowlane i konserwatorskie, ich przebieg i dokumentacja		19. Stan zachowania (fundamenty, ściany zewnętrzne ściany, wewnętrzne, sklepienia, stropy, konstrukcje dachowe, pokrycia dachu, wyposażenie i instalacje)	
Remonty zabezpieczające.		Stan zachowania całości dobry,opierzenie częściowo do wymiany.	
20. Najpilniejsze postulaty konserwatorskie			
Wymiana opierzenia,nadzór konserwatorski nad eksploatacją budynku.			

21. Akta archiwalne (rodzaj akt, numer i miejsce przechowywania)

Dokumentacja techniczna: REB-4, ul. Zakątek 8, Poznań.

23. Źródła ikonograficzne i fotograficzne (rodzaj, miejsce przechowania, sygnatury)

22. Bibliografia

H. Nowakowski: Architektura Poznania w l. 1850-1939,
/ maszynopis-KZM/.

24. Uwagi różne

25. Wypełnił

Tomasz Tomezak

Imię i nazwisko

data

kwiecień 1985

26. Sprawdził

Imię i nazwisko

data

27. Załączniki

wkładka

1. Miejscowość

2. Obiekt (nazwa jak w karcie)

3. Zawartość wkładki (nazwa obiektu lub materiału uzupełniającego)



Wkładkę założył:

(imię, nazwisko, data)

Miejsce przechowywania negatywów:

Wzór ODZ 1978 r.