

jekt

1323 ZESPÓŁ FOLWARCZNY - karta założenia

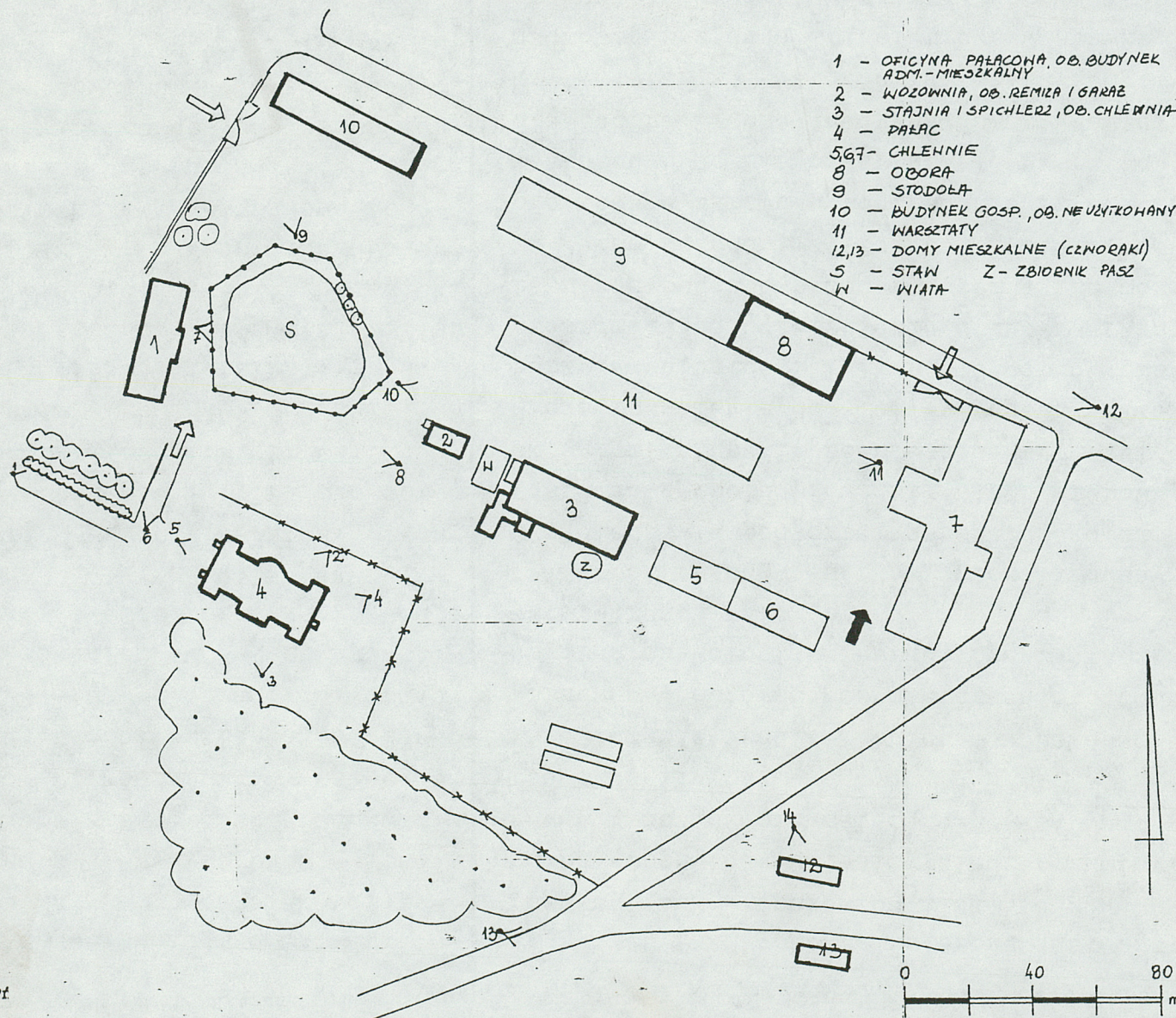
2. Czas powstania

II poł.XIX w.

3. Miejscowość

DAKOWY MOKRE

zdjęcia, rzut, przekrój, sytuacja, orientacja



4. Adres

64-331 Dakowy Mokre

nr hipoteczny

5. Przynależność administracyjna

województwo poznańskie

pow. nowotomyski

gmina Opalenica

6. Poprzednie nazwy miejscowości

Dakowo

7. Przynależność administracyjna
1 VI 1975

województwo poznańskie

powiat Nowy Tomysl

8. Właściciel i jego adres

Rolnicza Spółdzielnia
Produkcyjna
64-331 Dakowy Mokre

9. Użytkownik i jego adres

Rolnicza Spółdzielnia
Produkcyjna
64-331 Dakowy Mokre

10. Rejestr zabytków:

diorynauh - 1774 z 15.12.1977
oficyna - 1898 z 13.07.1982
Nr data 31.08.1984

12. Autorzy, historia obiektu, określenie stylu

Najwcześniejsze wzmianki o wsi Dakowy Mokre (Dakowo) pochodzą z XV w. Wieś była gniazdem wielkopolskiej rodziny Dakowskich. W 1409 r., kiedy Dakowo należało do majątności opalenickiej Teodoryka Baera wybudowano tu kościół pod wezwaniem św. Katarzyny. W I poł. XV w. wieś przeszła w ręce Łodziów ze Stęszewa. W 1445 r. zakupił ją Piotr z Bnina. Kolejnymi właścicielami byli jego potomkowie, Opalińscy: Piotr (zm. 1506), Sebastian (zm. 1538), Jan (zm. 1526), Jan (zm. 1561), Piotr (zm. 1594). Ostatni właściciel z Opalińskich - Jan Leopold, kasztelan nakielski (zm. 1672) w 1670 sprzedał Dakowo Franciszkowi z Wawrzynowa Sokółkowskiemu. W późniejszych czasach wieś należała do Chociszewskich i Niegolewskich. W latach 40-tych XIX w. Dakowy Mokre należały do majątku Wojnowice, własności Edwarda Raczyńskiego. W 1870 przeszły w ręce Bolesława Potockiego, który nabył je od spadkobierców Raczyńskiego. W 1896 w jego imieniu administrował majątkiem Aleksander Karłowski. W II poł. XIX w. w Dakowach Mokrych wzniesiono pałac i większość budynków

c.d. na wklepce nr 1

13. Opis (sytuacja, materiał i konstrukcja, rzut, bryła, elewacje, wnętrze wyposażenie, instalacje)

Wieś Dakowy Mokre położona jest przy bocznej drodze odchodzącej od szosy Poznań - Buk - Opalenica, 11 km na pd. od Buku, siedziby dawnego powiatu i 9 km na pd.-wsch. od Opalenicy, siedziby gminy. Sąsiaduje z Szewcami, Urbanowem i Gradowem. Przez ziemie należące do wsi Dakowy Mokre, 2 km na zach. od niej przepływa rzeka Mogilnica.

Założenie architektoniczne w Dakowach Mokrych składa się z zespołu pałacowo-parkowego, podwórza gospodarczego otoczonego budynkami inwentarskimi i gospodarczymi oraz kolonii mieszkaniowej. Całe założenie usytuowane jest obecnie na póln.-wsch. krańcu wsi.

Zespół pałacowo-parkowy zlokalizowany został na osi póln.-zach. - pd.-wsch. w sąsiedztwie podwórza gospodarczego, od którego oddziela pałac wąski pas drzew. Wjazd do zespołu prowadzi aleją grabową, poprzez bramę z ozdobnymi, ceglanyimi, okrągłymi słupami. Obecnie z centrum wsi do zespołu pałacowo-parkowego prowadzi droga równoległa do alei, wytyczona na terenie nieistniejącego już fragmentu parku. W odległości kilkunastu metrów przed pałacem rozwidla się ona pod kątem prostym, a jej odgałęzienie stanowi główny wjazd na podwórze gospodarcze. Nie istnieje podjazd przed pałacem - nie można odtworzyć jego dawnego kształtu.

Pałac założony został na planie rzymskiej cyfry I: korpus główny ma rzut prostokąta, skrzydła boczne mniejszych prostokątów, usytuowanych pod kątem prostym w stosunku do niego. Korpus główny pałacu jest 1-kondygnacyjny, parterowy, skrzydła boczne 2-kondygnacyjne. Na osi fasady frontowej pałacu znajduje się półkoliście kryty taras z 8-ma jońskimi, zestawionymi parzyście kolumnami. Nad tarasem, w połaci dachowej znajduje się piętrowa wystawka. Kryty taras od strony fasady ogrodowej ma kształt kwadratu. Wsparty jest na 2-jońskich, pojedynczych kolumnach. Nad nim, w połaci dachowej umieszczona jest wystawka, analogiczna jak w fasadzie frontowej. Korpus główny budynku kryty jest dachem 2-spadkowym z naczółkiem, wystawki dachem 2-spadkowym z kalenicą prostopadłą do dachu głównego, o wygiętych połaciach. Skrzydła budynku kryte są dachem 4-spadkowym o wygiętych połaciach.

Pałac otacza park, pierwotnie mający charakter krajobrazowy. Park nie pozostał w dawnych granicach - obecnie jego granice wyznaczają drogi lokalne prowadzące na pola. Nie można odtworzyć osi widokowych ani kompozycyjnych. W obrębie parku rosną 22 gatunki drzew rodzimych, gł. jesion, klon zwyczajny, robinia akacjowa,

c.d. na wklepce nr 1

14. Kubatura	15. Powierzchnia użytkowa	16. Przeznaczenie pierwotne	17. Użytkowanie obecne
na kartach szczegółowych	zespół pałacowo-park.- 1,05ha podwórze gospodarcze- 3,7ha kolonia mieszk.- 0,04ha staw - 0,12ha	wielkoobszarniczy majątek ziemski, zarejestr. hodowla bydła cz.-b., gorzelnia, suszarnia	RSP, produkcja roślinna, chów trzody chlewnej
18. Prace budowlane i konserwatorskie, ich przebieg i dokumentacja		19. Stan zachowania (fundamenty, ściany zewnętrzne, ściany wewnętrzne, sklepienia, stropy konstrukcje dachowe, pokrycie dachu, wyposażenie i instalacje)	
Po wojnie przebudowano wnętrze pałacu i część elewacji dostosowując je do potrzeb aktualnych użytkowników. Częściowo wymieniono pokrycie dachu. Rozebrano stodołę w części pd.-wsch. podwórza, przebudowano oborę(8) i całkowicie budynek oznaczony na planie sytuacyjnym nr 10. Rozebrano kilka domów mieszkalnych na terenie kolonii mieszkaniowej. Wytyczono nowy wjazd do zespołu pałacowo-parkowego, zmieniono układ wjazdów na podwórze gospodarcze, zlikwidowano murowane ogrodzenie podwórza. Ograniczone znacznie powierzchnię parku wycinając część drzewostanu. Pogłębiłono staw na podwórzu gospodarczym i zarybiono go. Założono instalację elektryczną, kanalizacyjną i wodociągową.		Pałac zdewastowany. Taras od strony fasady frontowej grozi zawaleniem. Zniszczony podjazd. Zniszczony i zaniedbany park. Nie można odtworzyć alejek parkowych, osi kompozycyjnych i widokowych założenia. Budynki na podwórzu gospodarczym i w kolonii mieszkaniowej w dość dobrym stanie technicznym. Stan zachowania obiektów w kartach szczegółowych.	
		20. Najpilniejsze postulaty konserwatorskie	
		Natychmiastowy remont pałacu połączony z przywróceniem mu dawnego wyglądu (likwidacja nowych otworów okiennych). Natychmiastowe uporządkowanie terenu parku.	

21. Akta archiwalne (rodzaj akt, numer i miejsce przechowywania)

22. Bibliografia

Słownik Geograficzny Królestwa Polskiego i innych krajów słowiańskich, t. XIII, W-wa 1894

Nowacki J. - Dzieje Archidiecezji Poznańskiej, t. II, P-ń 1964

Ruszczyńska T., Sławska A. - Katalog zabytków sztuki w Polsce, t. V, z. 14, woj. poznańskie, N. Tomyśl, W-wa 1969

Polski Słownik Biograficzny, Zakład Narodowy Ossolineum, PAN, t. XX, 1975

Handbuch des Grundbesitzers im Deutschen Reiche, Provinz Posen - Berlin 1896

Księga adresowa gospodarstw rolnych, woj. poznańskie, 1926

23. Źródła ikonograficzne i fotografia (rodzaj, miejsca przechowywania, sygnatury)

24. Uwagi różne

25. Opracował

tekst R. Żukowski, lipiec 1992
imie, nazwisko, data, podpis

plany, rysunki R. Żukowski, lipiec 1992
imie, nazwisko, data, podpis

zdjęcia fotogr. R. Żukowski, lipiec 1992
imie, nazwisko, data, podpis

miejsce przechowania negatywów MNRIPRS w Szreniawie

Karta po wypełnieniu podlega ochronie na podstawie przepisów prawa autorskiego

26. Adnotacje o inspekcjach, informacje o zmianach (daty, imiona i nazwiska wypełniających)

27. Załączniki

4 załączniki
3 karty szczegółowe

1. Miejscowość	2. Obiekt (nazwa jak w karcie)	3. Zawartość wkładki (nazwa obiektu lub materiału uzupełniającego)
Dakowy Mokre	Zespół folwarczny - karta założenia	c.d. pkt.12 i 13

c.d. pkt.12 :

budynków gospodarczych i inwentarskich oraz mieszkalnych na terenie kolonii mieszkaniowej. W 1896 i 1906 do Dakow Mokrych należało 2047,99 ha ziemi, w tym 1366,7 ha gruntów ornych, 184,94 ha łąk, 102,42 ha pastwisk, 339 ha lasów, 45,52 ha nieużytków i 6,71 ha wód.

Po Bolesławie Potockim majątek odziedziczył jego syn - Bolesław, a w 1913 Felicja Mielżyńska z Bendlewa (zd. Potocka), żona hrabiego Macieja Mielżyńskiego, posła do Reichstagu, artysty malarza. Na pocz. 1913 Mielżyńscy wraz z trójką dzieci : Karolem (ur. 1906), Anielą i Józefą zamieszkali w Dakowach Mokrych. Pałac w Dakowach został wówczas z inicjatywy Felicji Mielżyńskiej przebudowany przez architekta Rogara Sławskiego.

W nocy z 19. na 20. XII 1913 Maciej Mielżyński zastrzelił swoją żonę i hr. Adolfa Międzyńskiego, syna jej przyrodniej siostry, podejrzewając ich o romans. Sąd powiatowy w Międzychodzie wyrokiem z dnia 21. II. 1914 r. uniewinnił Mielżyńskiego, na skutek werdyktu ławy przysięgłych orzekającego, iż działał w obronie honoru.

Po procesie Mielżyński wyjechał z Dakow Mokrych. W dniu wybuchu I wojny światowej wstąpił jako ochotnik do wojska niemieckiego. Od czerwca 1915 do października 1916 pełnił funkcję oficera łącznikowego przy Legionach Polskich. Do Dakow Mokrych powrócił po klęsce Niemiec. W pocz. 1920 wstąpił do Wojska Polskiego. Odwołany pod koniec 1920 był członkiem międzynarodowej komisji delimitacyjnej i granicznej przy ustalaniu granicy polsko-niemieckiej na odcinku wielkopolskim. Od stycznia 1921 w stopniu podpułkownika kawalerii objął stanowisko z-cy dowódcy Dowództwa Obrony Plebiscytu. Po wybuchu powstania śląskiego (w nocy z 2. na 3. V.) objął w nim naczelne dowództwo wojskowe, które sprawował do 30. V.

W połowie lat 20-tych Mielżyński przekazał wszystkie swoje majątki znajdujące się w Wielkopolsce (gdzie po tragicznym zdarzeniu z 1913 stosowano wobec niego bojkot towarzyski) synowi Karolowi. Sam wraz z drugą żoną (poślubioną w 1918 córką tureckiego dyplomaty Wiktoria Henriettą Marią Adutt) osiadł w Gołębiewku pod Tczewem. Jeszcze w 1927 Dakowy Mokre należały do ordynacji Karola Mielżyńskiego. Na przełomie lat 20-tych i 30-tych przeszły na własność jego siostry Anieli z Mielżyńskich Ostrowskiej. W latach 30-tych majątek poddany został przymusowej parcelacji. Po wybuchu II wojny światowej Ostrowscy zostali aresztowani i prze-

Wkładkę założył: R. Żukowski, listopad 1992

Miejsce przechowywania negatywów: MNRIPRS w Szreniawie

Wzór ODZ 1978 r.

wiezieni do Krakowa. Zwolnieni w 1940 zamieszkali w Rabce.

W czasie okupacji majątek przeszedł na własność Skarbu Rzeszy Niemieckiej i należał kolejno do : Schultza, Zielke (od I.1940 do pocz. 1944) i Wernera Volke (od pocz. 1944 do IX.1944).

Po wojnie majątek przeszedł na własność Skarbu Państwa Polskiego. Uległ wówczas ponownej parcelacji. W 1949 utworzono w nim Rolniczą Spółdzielnię Produkcyjną.

c.d. pkt.13.:

topola i grab. Większość drzew pochodzi z samosiewów.

Podwórze gospodarcze zlokalizowane zostało na osi płn.-zach. - pd.-wsch. Ma kształt wydłużonego prostokąta, kompozycję geometryczną, pierwotnie rozproszoną, obecnie mieszaną (częściowo zwartą). W płn.-zach. części podwórza usytuowana jest oficyna pałacowa (1). Przed nią rozciąga się znacznych rozmiarów staw, otoczony drewnianym, palikowym płotem, dawniej z łagodnym zjazdem od strony podwórza i częściowo wybrukowanym dnem. Umożliwiało to wjazd do stawu drewnianych wozów ciągniętych przez konie, których koła zabezpieczano w ten sposób przed rozsychaniem. W pd.-zach. części podwórza gospodarczego usytuowana jest wozownia (2), ob. remiza straży pożarnej i garaż oraz stajnia-spichlerz (3), ob. chlewnia i magazyn. Ze stajnią od strony pd.-wsch. sąsiadują 2 nowe budynki chlewni (5 i 6). Od strony pd.-wsch. podwórze zamyka chlewnia (7) usytuowana na miejscu dawnej, nieistniejącej stodoły. W płn.-wsch. części podwórza znajdują się : przebudowana obora (8) i połączona z nią nowa stodoła (9). W odległości kilku metrów od stodoły, w płn. narożniku podwórza znajduje się budynek o nieznanym poprzednim przeznaczeniu, całkowicie przebudowany, do niedawna służący jako koźlarnia, obecnie nie użytkowany (10). Na jednej ze szczytowych elewacji budynku zachował się datownik z cyfrą "1883". Środkową część podwórza zajmują nowo wybudowane warsztaty (11) - dawniej w tym miejscu stała kuźnia.

Główny wjazd na podwórze usytuowany jest w zach. jego narożniku i prowadzi obok oficyny (1). Bramy boczne znajdowały się w narożniku płn. i pd. Obecnie wjazd przez bramę w narożniku płn. nie jest używany. Nowa brama boczna umieszczona została w narożniku wsch. podwórza, między chlewnią (7) a oborą (8), ob. również chlewnią.

Powierzchnia podwórza gospodarczego jest płaska, podzielona bitymi drogami dojazdowymi do budynków inwentarskich i gospodarczych, częściowo trawiasta.

W gospodarstwie brak obiektu, który ze względu na swą wielkość lub formę pełniłby rolę dominanty architektonicznej.

Kolonia mieszkaniowa położona jest w bezpośrednim sąsiedztwie podwórza gospodarczego i parku, w kierunku pd.-w. Składała się z kilku budynków mieszkalnych, obecnie istnieją 2 czworaki (12 i 13).

1. Miejscowość	2. Obiekt (nazwa jak w karcie)	3. Zawartość wkładki (nazwa obiektu lub materiału uzupełniającego)
Dakowy Mokre	Zespół folwarczny - karta założenia	c.d. pkt.13., plan orientacyjny, zdjęcia

c.d. pkt.13.:

Spis obiektów (numeracja wg planu sytuacyjnego) : I. Obiekty, dla których założono karty szczegółowe :

1. Oficyna pałacowa (1), ob. budynek administracyjno-mieszkalny
2. Wozownia (2), ob. remiza straży pożarnej i garaż
3. Stajnia i spichlerz (3), ob. chlewnia i magazyn

II. Pozostałe obiekty :

4. Pałac (4)
5. Obora (8), ob. chlewnia
6. Budynek gospodarczy lub inwentarski o nieznanym przeznaczeniu (10), ob. nie użytkowany
7. Dom mieszkalny "czworak" (12)
8. Dom mieszkalny "czworak" (13)

SPIS FOTOGRAFII

- fot.1 - widok z centrum wsi na główną bramę wjazdową do zespołu pałacowo-parkowego
- fot.2 - pałac : elewacja płn.-wsch. (frontowa)
- fot.3 - pałac : elewacja pd.-zach. (ogrodowa)
- fot.4 - pałac : elewacja pd.-wsch.
- fot.5 - pałac : elewacja płn.-zach.
- fot.6 - wjazd główny na podwórze gospodarcze z terenu zespołu pałacowo-parkowego (z lewej strony w głębi oficyna (1))
- fot.7 - widok od strony oficyny (1) na staw i podwórze gospodarcze
- fot.8 - widok od strony podwórza gospodarczego w kierunku oficyny (1)

Wkładkę założył

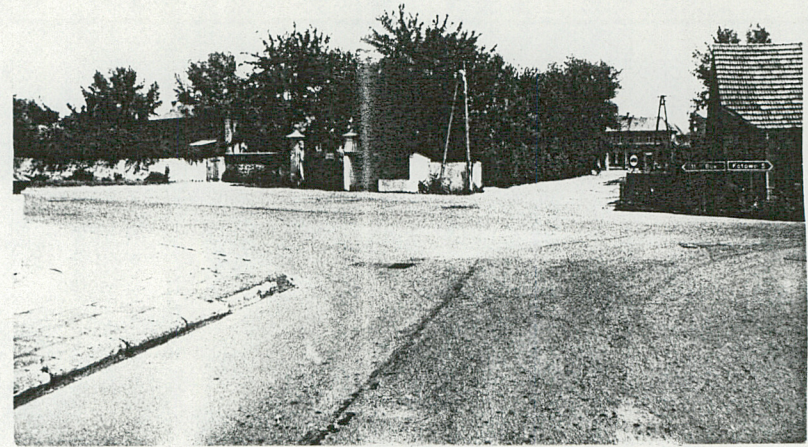
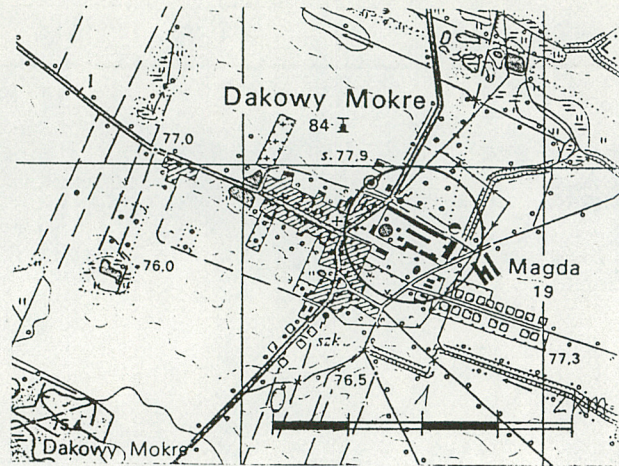
(imie, nazwisko, data)

R. Zukowski, lipiec 1992

Miejsce przechowywania negatywów: MNRIPRS w Szreniawie

- fot.9 - widok na płn. narożnik podwórza gospodarczego i budynek z datownikiem (10)
- fot.10 - widok na pd.-zach. część podwórza : na pierwszym planie wozownia (2), w głębi stajnia-spichlerz (3)
- fot.11 - Widok na podwórze gospodarcze od strony pd.-wsch. (z prawej na 1-planie obora (8), z lewej stajnia-spichlerz (3))
- fot.12 - widok od strony pół na budynki inwentarskie i boczną bramę wjazdową w płn. narożniku podwórza
- fot.13 - widok od strony parku na kolonię mieszkaniową
- fot.14 - elewacja frontowa (płn.) czworaka (12)

1



2



3



1. Miejscowość

Dakowy Mokre

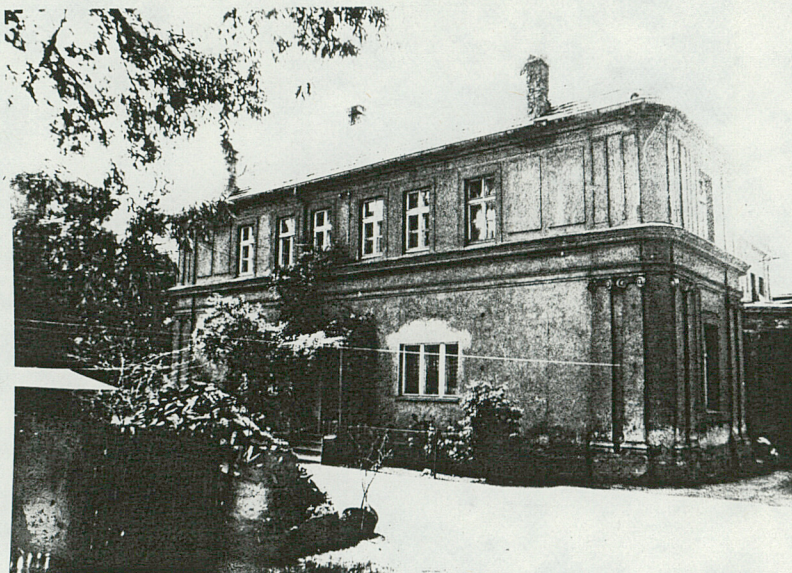
2. Obiekt (nazwa jak w karcie)

Zespół folwarczny - karta
założenia

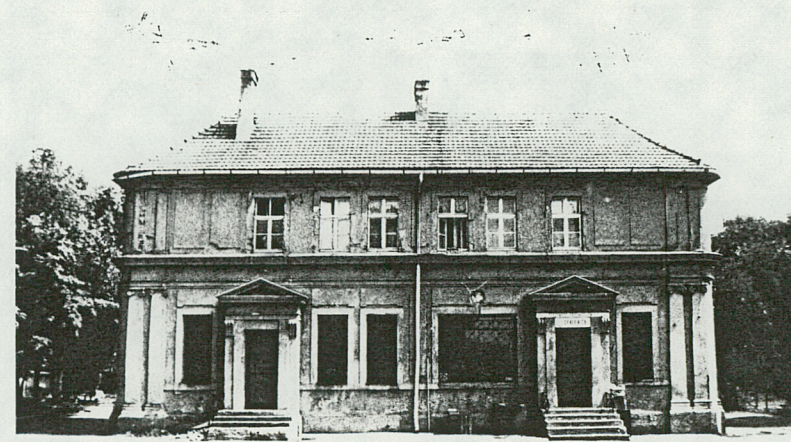
3. Zawartość wkładki (nazwa obiektu lub materiału uzupełniającego)

zdjęcia

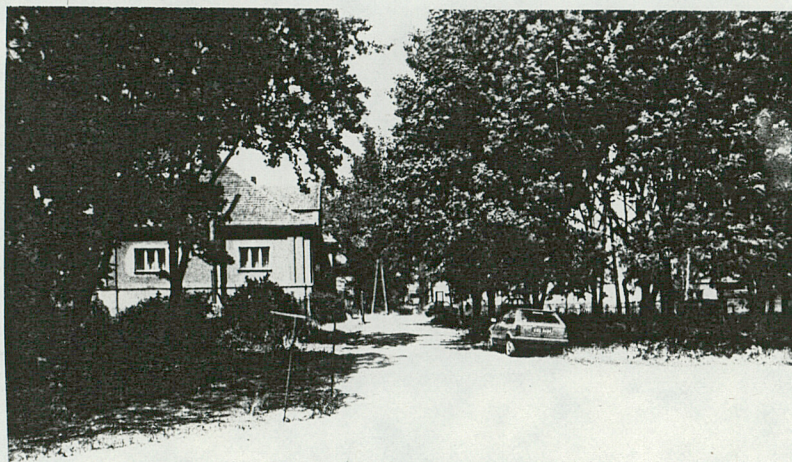
4



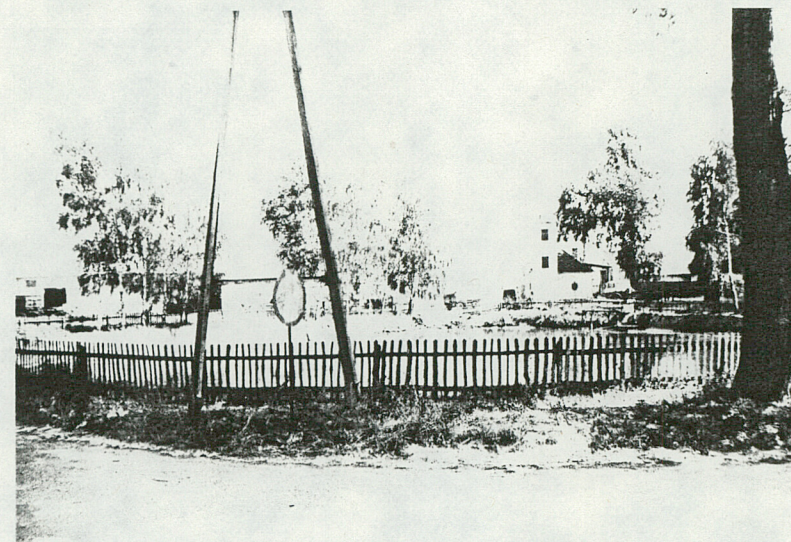
5



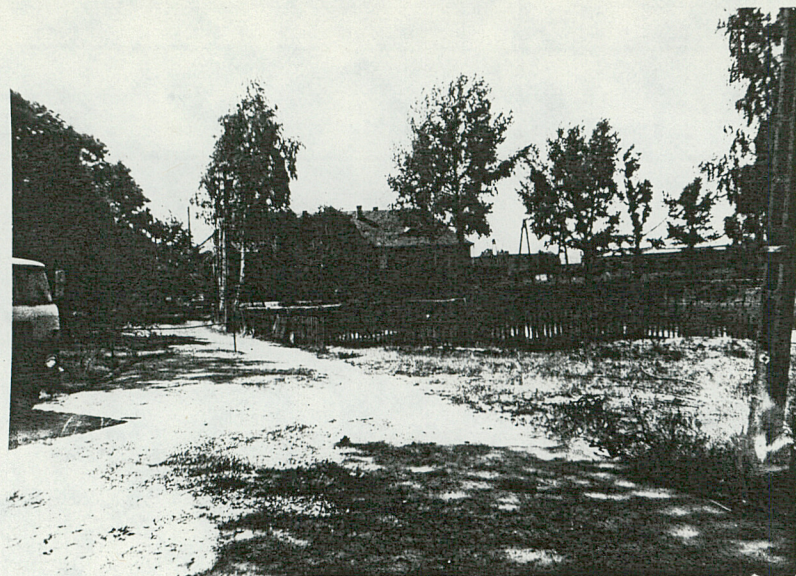
6



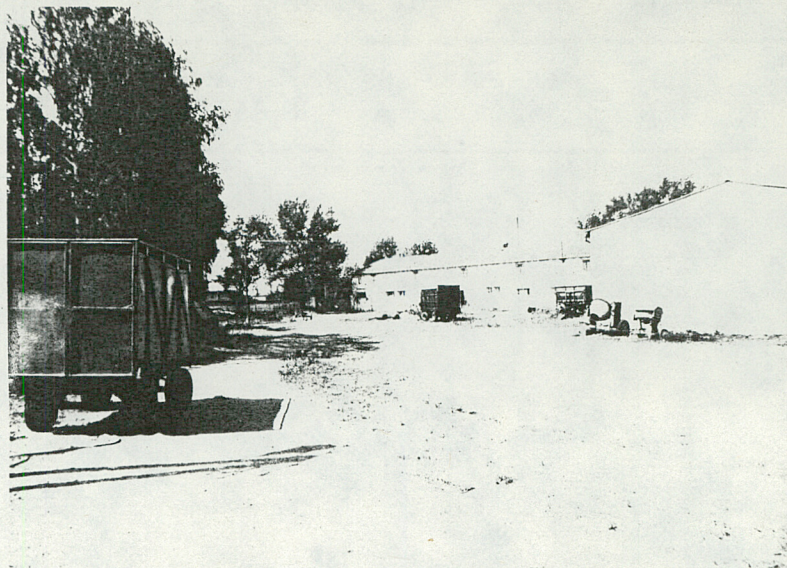
7



8



9



10



11

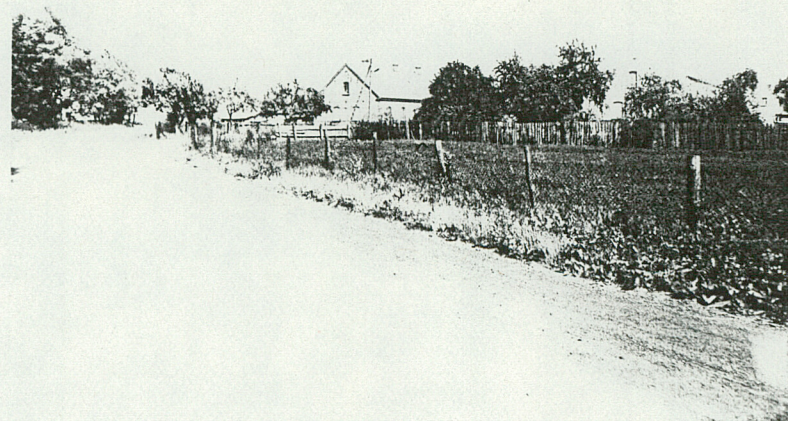


1. Miejscowość	2. Obiekt (nazwa jak w karcie)	3. Zawartość wkładki (nazwa obiektu lub materiału uzupełniającego)
Dakowy Mokre	Zespół folwarczny - karta założenia	zdjęcia

12



13



14



Wkładkę założył: R. Żukowski, lipiec 1992
(imię, nazwisko, data)

Miejsce przechowywania negatywów: MNRiPRS w Szreniawie