

1 Obiekt

DOM ZGROMADZENIA SIOSTR ELŻBIETANEK
UL. KOŚCIELNA 5

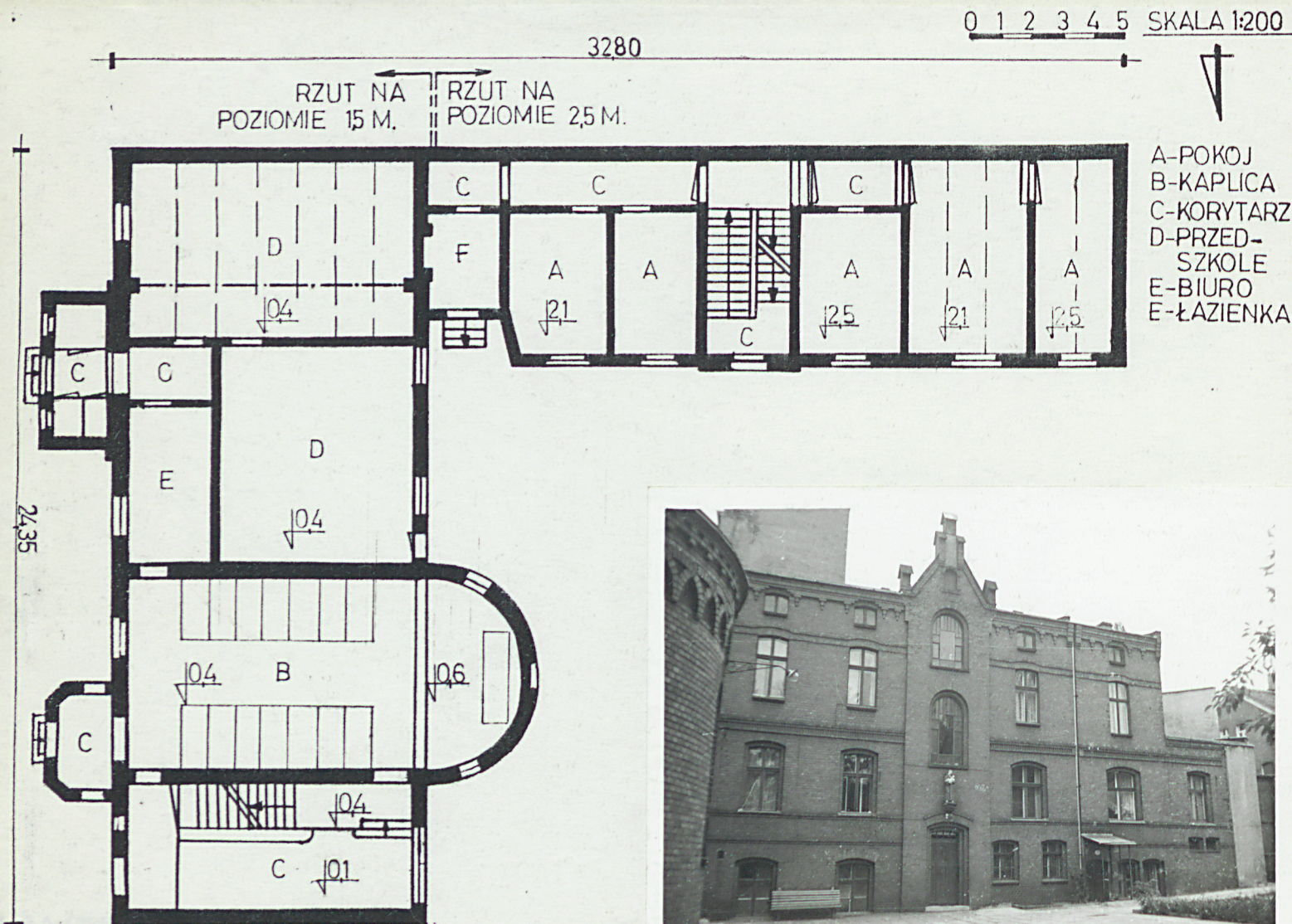
2 Czas powstania

1894, 1914 r.

3 Miejscowość

POZNAŃ

11 Zdjęcia rzut, przekrój, sytuacja, orientacja



4 Adres Zgromadzenie Sióstr
ul. Kościelna 5
60-861 Poznań
nr hipoteczny

5. Przynależność administracyjna

województwo

gmina m. Poznań

6. Poprzednie nazwy miejscowości

Posen

7. Przynależność administracyjna
przed 1 VI 1975

województwo

powiat m. Poznań

8 Właściciel i jego adres

Zgromadzenie Sióstr
ul. Kościelna 5
60-861 Poznań

9. Użytkownik i jego adres

Zgromadzenie Sióstr
ul. Kościelna 5
60-861 Poznań

10 Rejestr zabytków

Nr 696/Kup/A data 9.07.2008

Jeżyce były w roku 1890 wsią. W tym roku ksiądz dziekan i proboszcz Woliński przyjęli trzy siostry Elżbietanki przybyłe z Wrocławia. Pierwszym ich schroniskiem była mała, chatka z gliny o trzech izbach. Siostry pielęgnowały chorych i doglądały opuszczonych. W r. 1894 rozpoczęto budowę istniejącego dzisiaj obiektu /skrzydła wsch./. Jedną salę przeznaczono dla małych dzieci, ta sama sala była kaplicą z ołtarzem Serca Jezusowego, Ks. dziekan Woliński poświęcił kaplicę w r. 1894 i umieścił w niej Przenajświętszy Sakrament. Wyznaczono osobnego kapłana wykonującego tam obowiązki parafialne. W r. 1914 przybudowano skrzydło umieszczono w nim kilka pokoi i łazienkę. W piwnicy dawnego skrzydła zaprowadzono kuchnię ludową. W okresie I-wojny wydawano około 500 posiłków dziennie. Do ochronki uczęszczało 100 dzieci. Siostry zajęły się także dziewczętami upadłymi. W r. 1936-1939 Dom liczył 11 sióstr. Obowiązki przełożonej pełniła S.M. Melania Sodolska, a po niej od 1938r. S.M. Rafaela Kaźmierczak. Poza w/w działalnością siostry pracowały w Zakładzie dla nieszczęśliwych, pielęgnowały chorych. W r. 1941 Niemcy wywieźli 9 sióstr do obozu w Bojanowie. W r. 1942 zlikwidowano Dom, przeznaczono go na zbiorowe mieszkanie dla artystów, częściowo na magazyn archiwalny. W r. 1945 wznowiono pracę Domu Zgromadzenia Sióstr Elżbietanek.

Sytuacja - obiekt usytuowany jest w części południowo-zachodniej zespołu obiektów sakralnych. Dwa skrzydła wyznaczają po stronie północno-zachodniej kształt prostokątnego dziedzińca. Obiekt otoczony jest po stronie wschodniej - kościołem, w bezpośrednim sąsiedztwie rzędem drzew, po stronie północnej - parkiem, zachodniej i południowej - kamienicami mieszkalnymi. Teren otaczający ma ukształtowanie płaskie.

Materiał, konstrukcja.

Ściany murowane z cegły ceramicznej, zednrówki, układanej w wążku główkowym. Stropy na belkach drewnianych z wypełnieniem polepą z gliny, desek i trzciny. W piwnicy po stronie wschodniej stropy ceglane, odcinkowe na belkach stalowych, dwuteowych. W kaplicy sklepienie konchowe, w aneksie krzyżowe. Konstrukcja dachowa zachowana w części wschodniej płytwiowo-kleszczowa z dwiema ściankami stolcowymi, dwustronnie mieczowanymi, z dwóch stron ścianki kolankowe i zastrzały podtrzymujące krokwie. Na poddaszu strop wzmocniony jest dwoma wieszarami. Konstrukcja dachowa w części zachodniej płatwiowa z ścianką stolcową i dwiema ściankami kolankowymi. Pokrycie dachowe z papy, absyda i aneks po stronie wschodniej pokryte blachą. Schody w dwóch klatkach schodowych, powrotne, na belkach policzkowych, drewniane. Schody do przyziemia z lastrico. Schody zewnętrzne do aneksów z ciosanych bloków granitowych. Posadzka w kaplicy, korytarzu w części północnej z kafli mozajkowych w piwnicy z lastrico, w pozostałych pomieszczeniach z desek. Otwory okienne prostokątne zakończone łukiem odcinkowym. Dwa otwory okienne w aneksie zakończone ostrołukowo. W drugim aneksie, w absydzie, oraz w ryzalicie po stronie północnej - otwory okienne zakończone łukiem pełnym. Okna w większości zachowane, czteroskrzydłowe z ślaniem i poziomymi szczeblinami. Okna w ryzalicie po stronie północno-zachodniej w ramach drewnianych, mocno podzielonych drewnianymi szczeblinami. Okna w absydzie oraz jedno okno po stronie wschodniej witrażowe z błon okiennych. Drzwi zachowane ramowo-płycinowe z nadświetlem przeszklonym z szczeblinami. Brama po stronie północno-zachodniej dwuskrzydłowa z opierzeniem z desek ułożonych pionowo, w części górnej oculusy przeszklone. Przy drzwiach porte-fenetre.

Rzut - w kształcie litery "L". Skrzydło główne z osią wydłużoną w kierunku południ.-półn. przylegającą po stronie zachodniej absydą na rzucie półkolistym, oraz po stronie wschodniej dwoma aneksami. Jeden aneks na rzucie prostokąta drugi mniejszy na rzucie prostokąta o ściętych narożach. Skrzydło po stronie zachodniej z wydłużoną osią wsch.-zach. Klatka schodowa po stronie północnej w sąsiedztwie kaplica z absydą na rzucie półkolistym. W skrzydle zachodnim w części środkowej klatka schodowa od której odchodzi korytarz w dwóch kierunkach, przy ścianie północnej rząd pokoi.

<p>14. Kubażura</p> <p>3350 m³</p>	<p>15. Powierzchnia użytkowa</p> <p>1090 m²</p>	<p>16. Przeznaczenie pierwotne</p> <p>Dom Zgromadzenia Sióstr, Elżbietanek, ochronka.</p>	<p>17. Użytkowanie obecne</p> <p>Dom Zgromadzenia Sióstr Elżbietanek, ochronka.</p>
<p>18. Prace budowlane i konserwatorskie, ich przebieg i dokumentacja</p> <p>W latach 70-tych zmieniono układ pomieszczeń na parterze w przedszkolu, oraz przyziemiu po stronie zachodniej zbudowano nowe ściany działowe. W latach 80-tych wymieniono papę i blachy w pokryciu dachowym. W r. 1990-91 wymieniono części instalacji kanalizacyjnej, oraz część belek konstrukcji dachowej.</p>		<p>19. stan zachowania (fundamenty, ściany zewnętrzne, ściany wewnętrzne, sklepienia, stropy, konstrukcje dachowe, pokrycie dachu, wyposażenie i instalacje)</p> <p>Ściany zewnętrzne po stronie wschodniej z znacznymi rysami. Spękane nadproża otworów okiennych i drzwiowych. Belki konstrukcji dachowej częściowo zniszczone. Cegły na elewacji zachodniej z szarą powłoką wymagają oczyszczenia.</p> <p>20. Najpilniejsze postulaty konserwatorskie</p>	

21. Akta archiwalne (rodzaj akt, numer i miejsce przechowywania)

Mapy archiwalne z r. 1905. Biblioteka UAM.
1901.

22 Bibliografia

Geschichte der Kongregation der Granen Schwestern.
1939 Wrocław. Dr. Schweter.
Kronika Domu Zgromadzenia Sióstr Elżbietanek, Archi-
wum Domu Prowincjalnego ul. Łąkowa 1
Księga Adresowa m. Poznania, 1928.
Adres Buch der Posen. 1902.
Słownik Geograficzny Królestwa Polskiego i
Dawnych Ziem Słowiańskich. 1884r.

23 Źródła ikonograficzne i fotografia (rodzaj, miejsce przechowywania, sygnatury)

24. Uwagi różne

25. Opracował

tekst Andrzej Pryszczewski, Wojciech Sobkowski 10.92.

Imię, nazwisko, data, podpis

plany, rysunki Andrzej Pryszczewski, Wojciech Sobkowski

Imię, nazwisko, data, podpis

zdjęcia fotogr. Andrzej Pryszczewski, Wojciech Sobkowski

Imię, nazwisko, data, podpis

miejsce przechowywania negatywów PSOZ-MKZ Pn' neg K39, K40/5

Karta po wypełnieniu podlega ochronie na podstawie przepisów prawa autorskiego

26 Adnotacje o inspekcjach, informacje o zmianach (daty, imiona i nazwiska wypełniających)

27 Załączniki

1. Miejscowość	2. Obiekt (nazwa jak w karcie)	3. Zawartość wkładki (nazwa obiektu lub materiału uzupełniającego)
POZNAŃ	DOM ZGROMADZENIA SIÓSTR ELŻBIETANEK UL.KOŚCIELNA	OPIS

c.d. p-tu 13.

Bryła - część główna po stronie wschodniej o bryle bloku dwukondygnacyjnego z piwnicami, przykryta dachem dwuspadowym. Po stronie wschodniej nieznaczny ryzalit przychodzący w trójkątną wystawkę oraz dwa parterowe aneksy prostopadłościowe z daszkami dwuspadowymi. Po stronie zachodniej absyda półkolistą z dachem stożkowym, przy narożu wystawka trójkątna. Skrzydło zachodnie dwukondygnacyjne z przyziemiem /o posadzce nieznacznie poniżej poziomu terenu/ i wysokim poddaszem, całość przykryta dachem jednospadowym. Po stronie północnej nieznaczny ryzalit i wystawka trójkątna.

Elewacje - w całości z cegły zendrówki. Elewacja frontowa - wschodnia w części środkowej z nieznacznym ryzalitem, zakończona trójkątną wystawką. W ryzalicie i wystawce wspólna szeroka płycina wgłębna zamknięta ostrołukowo. W płycinie otwór okienny otoczony obramieniem, powyżej oculus. W części górnej trzy pseudosterczyny z daszkami dwuspadowymi. Ryzalit poprzedzony jest parterowym aneksem o szczycie trójkątnym analogicznym do wystawki z sterczyną w osi. W aneksie otwór drzwiowy w płycinie zamkniętej ostrołukowo z dwóch stron wysmukłe ostrołukowe otwory okienne. Aneks przy narożu północno-wschodnim otoczony gzymsem pod okapem, profilowanym, ząbkowanym. Powyżej dachu aneksu przy elewacji głównej rzeźba Najświętszej Marii Panny. Powyżej płycina ostrołukowa z oculusem oraz trójkątna wystawka. Płaszczyzna elewacji podzielona gzymsem kordonowym-międzykondygnacyjnym z czterech pasów wysuniętych poza lico, pas środkowy z cegieł ułożonych ukośnie. Pod okapem mocny gzyms profilowany w części dolnej stopniowo ząbkowany. Otwory okienne na I-piętrze otoczone z dwóch stron pasami z cegieł ząbkowo wysuniętych poza lico muru, w nadprożu zwornik. Elewacja zachodnia części głównej z absydą walcową ozdobioną mocnym fryzem pod okapem, w formie ostrołukowej powyżej gzyms ząbkowany. W osi blenda z dwóch stron otwory okienne zamknięte półkoliście. Przy narożu północno-zachodnim otwór bramowy, powyżej zdwojone otwory okienne. Na I-piętrze balkon i drzwi porte fenetre. Wystawka trójkątna zakończona pseudosterczyną, stopniowaną z daszkiem dwuspadowym. Na pozostałej części elewacji gzymsy analogiczne do elewacji wschodniej. W skrzydle zachodnim elewacji północnej nieznaczny ryzalit wystawka i trzy pseudosterczyny, pozostała część ozdobiona gzymсами całość analogiczna do elementów elewacji wschodniej. Elewację północną odróżniają od pozostałych elewacji wysoko rozmieszczone otwory okienne przyziemia, gzymsy kordonowe na poziomie parapetów otworów okiennych parteru, na poziomie nadproży I-piętra. Na elewacji północnej nad wejściem rzeźba św. Antoniego.

Wnętrze - w części wschodniej po stronie północnej szeroki korytarz z klatką schodową i wejściem do kaplicy, po stronie południowej - dwa duże pomieszczenia przedszkola, korytarz, biuro, ścianę działową oddzielającą dwa pomieszczenia przedszkola zbudowano współcześnie. W piwnicy na I-piętrze układ dwutraktowy z korytarzem w osi, w wnętrzach, biura, pokoje mieszkalne, w piwnicy kuchnia i kotłownia. W skrzydle zachodnim klatka schodowa, korytarz i jeden trakt pokoi mieszkalnych po stronie północnej, w przyziemiu pralnia i prasownia.

Wyposażenie - Kaplica pod wezwaniem Najświętszej Marii Panny z prezbiterium w absydzie sklepionej kłochowo.

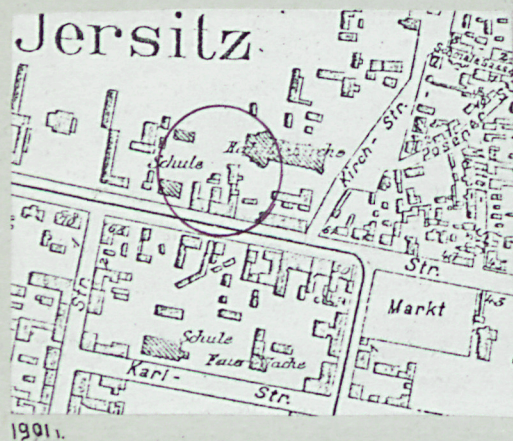
Wkładkę założył: Andrzej Pryszewski, w. Sobkowski 10.92.
(imię, nazwisko, data)

Miejsce przechowywania negatywów: MKZ

- v e r t e -

Ołtarz neogotycki z trzema rzeźbami umieszczonymi w niszach. W narożach filarki spiralne, nad całością pina-
kiele z kwiatonami. W części środkowej kaplicy dwa rzędy ław. Po stronie wschodniej empora-chór ograniczony
balustradą pełną, ramowo-płycinową z polichromią. W emporze dawna fisharmonia. W korytarzu po stronie północ-
nej boazeria z kafli reliefowych. Schody ograniczone dawną balustradą tralkową.

Instalacje - elektryczna, wodociągowa, kanalizacyjna, gazowa, odgromowa.



1. Miejscowość

POZNAŃ

2. Obiekt (nazwa jak w karcie)

DOM ZGROMADZENIA SIOSTR

3. Zawartość wkładki (nazwa obiektu lub materiału uzupełniającego)

ZDJĘCIA





1. Miejscowość

2. Obiekt (nazwa jak w karcie)

3. Zawartość wkładki (nazwa obiektu lub materiału uzupełniającego)

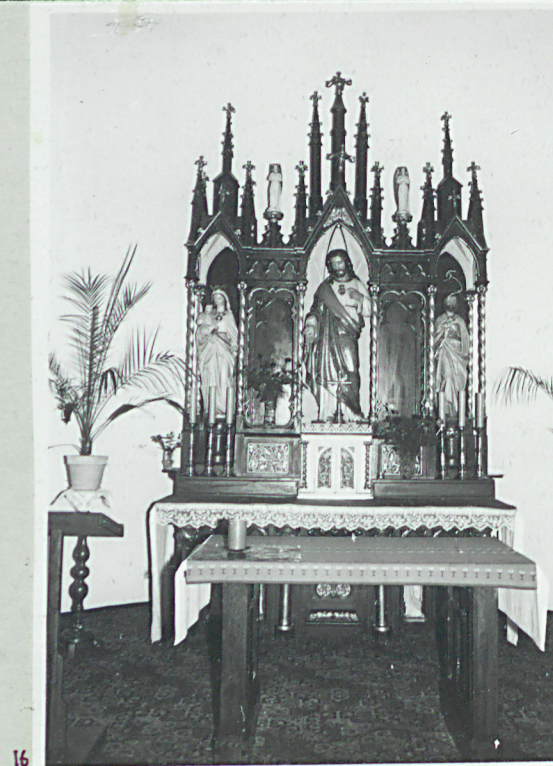
POZNAŃ

DOM ZGROMADZENIA SIOSTR

ZDJĘCIA



15



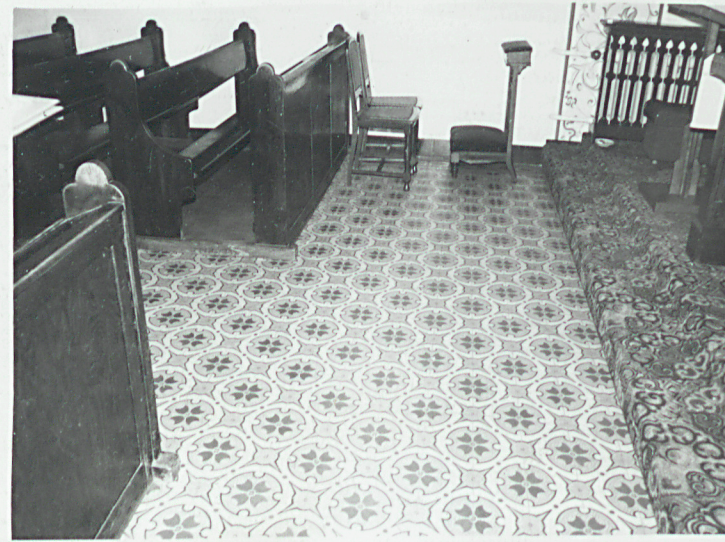
16



17



18



19

1. Elewacja pn.
2. Elew. wsch.
3. Elew. zach.
4. Widok na elew. pn. i dziedziniec
5. Elew. pn. - część zach.
6. Fragment elew. wsch. nad aneksem pn.
7. Fryz na absydzie.
8. Rzeźba na elew. pn.
9. Wystawka na elew. pn.
10. Fragment elew. wsch.
11. Wystawka na elew. wsch.
12. Elew. pn. - szczyt.
13. Płot przed elew. wsch.
14. Drzwi na elew. pn.
15. Wnętrze kaplicy.
16. Ołtarz w kaplicy.
17. Korytarz po stronie pn.
18. Fragment elew. zach.
19. Wnętrze kaplicy.