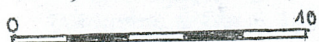


BUDYNEK DAWNEGO „KAPITANATU PORTOWEGO”  
oraz HALA MAGAZYNOWA - ul. Garbary 102

Początek XX w.

POZNAŃ

mapa współczesna

 $H=7,8\text{m}$ 

ul. Garbary 102  
61-757 Poznań

5. Przynależność administracyjna

województwo **poznańskie**

gmina Poznań

6. Poprzednie nazwy miejscowości

## Posen

7. Przynależność administracyjna  
przed 1 VI 1995

województwo      poznańskie

powiat Poznań

8. Właściciel i jego adres

Skarb Państwa  
użytkowanie wieczyste –  
„Żegluga Bydgoska” Sp. Akc.  
ul. Przemysłowa 8  
85-758 Bydgoszcz

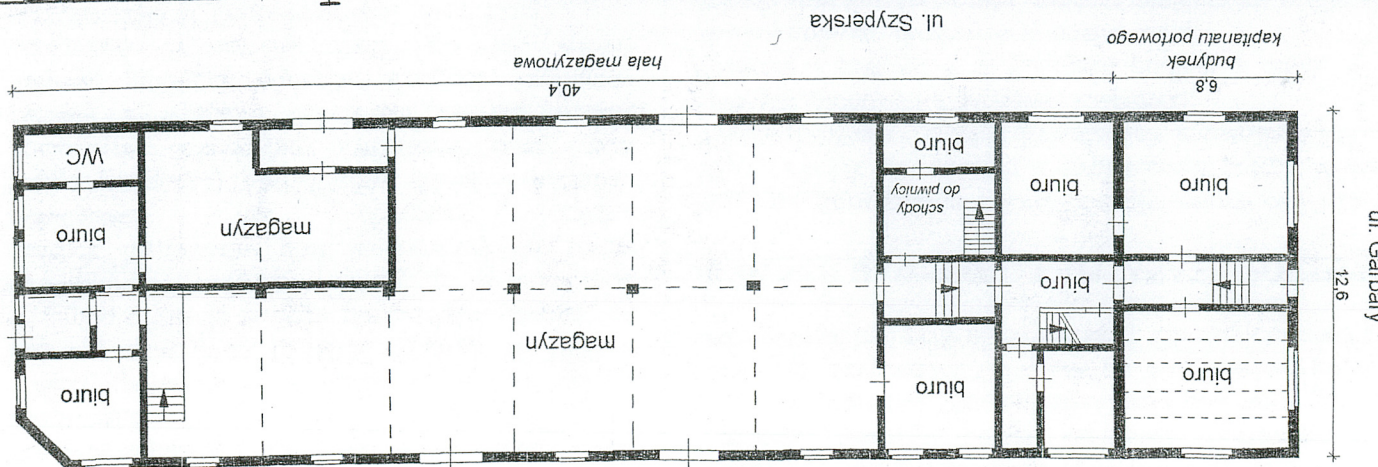
9. Użytkownik i jego adres

Budynek kapitanatu nieużytkowany  
hala magazynowa – hurtownia  
(obiekt dzierżawiony)

10. Rejestr zabytków
----------------------

Nr

data





Budynek kapitanatu portowego oraz sąsiadująca hala zbudowane zostały na początku XX w. Obiekty powstały prawdopodobnie w tym samym czasie (wskazuje na to układ wnętrz). W 1902 r. nastąpiło otwarcie nowego portu usytuowanego na opisywanym terenie. Istniejący w minionych czasach historyczny port usytuowany od strony południowej (na obrzeżach miasta średniowiecznego) powiększony został w kierunku północnym. Zbudowany wówczas nowy port rzeczny z wysokim nabrzeżem powstał według projektu Adolpha Wulscha. Budynek kapitanatu portowego usytuowany został po pn. stronie skrzyżowania ul. Garbary oraz ul. Szyperskiej. Na mapie z 1911, 1915 r. obiekt oznaczony był pod adresem Tama Garbarska 20 (nem. Gerberdamm). Sąsiadujący budynek hali położony był wzdłuż ul. Szyperskiej (niem. Schifferstr.). W 1934 r. budynek kapitanatu wymieniony był pod numerem 24. Obiekt zachowany w dawnym kształcie bez zmian bryły i elewacji. W końcu lat dwudziestych XX w. miasto posiadało dziesięć hal portowych (w tym hamburską i dwie szczecińskie), kilka szop i wydzierżawiało miejscowym kupcom powierzchnie magazynowe. Trzyście hal o powierzchni 11600 m<sup>2</sup> pozostało w rękach prywatnych.

**Sytuacja** – budynki położone są w pn.-wsch. części centrum miasta Poznaniu, na obrzeżach dawnego portu rzecznego. Narożny obiekt kapitanatu portowego zlokalizowany jest po pn.-wsch. stronie skrzyżowania ul. Garbary oraz ul. Szyperskiej. Obiekt połączony jest od strony wschodniej z halą magazynową usytuowaną wzdłuż ul. Szyperskiej. Od strony pn. z ul. Garbary prowadzi wjazd na podwórze. Drugi wjazd znajduje się po wsch. stronie hali przy ul. Szyperskiej. Obiekty otoczone są niskimi budynkami magazynowo-biurowymi.

### **BUDYNEK DAWNEGO „KAPITANATU PORTOWEGO”**

**Materiał, konstrukcja ściany** – z cegły ceramicznej, układanej w wążku krzyżowym.

**Strop** – z belek drewnianych, z wypełnieniem polepą. W piwnicy strop ceglany, na belkach stalowych, płaski.

**Wieżba dachowa** – z belek drewnianych, konstrukcją jętkowo-stolcowa wtopioną w ściany i stropy.

**Pokrycie dachowe** – z dachówki karpiówki.

**Posadzki i podłogi** – w pokojach podłogi z desek, w korytarzu posadzki z dawnych kafli ceramicznych dwukolorowych, ułożonych w szachownicę.

**Schody** – w korytarzu przy wejściu znajdują się niskie schody jednobiegowe, deskowe. Schody wejściowe na poddasze oraz do piwnicy usytuowane są w sąsiadującym budynku hali magazynowej.

**Otwory** – okienne oraz drzwiowe zewnętrzny – prostokątne. Otwór okienny w wystawce o wykroju półkolistym.

**Okna** – ośmioskrydłowe, dwupoziomowe, czterodzielne, skrzynkowe, z śłemeniem i słupkami – na elewacji frontowej. Okna sześciokrydłowe, dwupoziomowe, trójdzielne, skrzynkowe, z śłemeniem i słupkami – na elewacjach szczytowych.

**Drzwi** – wspólczesne

**Rzut** – prostokąt wydłużony w kierunku pn.-pd. z centralnym korytarzem. Z dwóch stron pomieszczenie użytkowe. Od strony wsch. wnętrze korytarza połączone jest z sąsiadującym budynkiem hali magazynowej, w której znajdują się schody prowadzące na poddasze oraz pomieszczenia biurowe.

**Bryła** – wydłużony prostopadłościan, podpiwniczony, parterowy, z użytkowym poddaszem, przykryty dachem dwuspadowym, naczółkowym. Od strony zachodniej wystawka dwuspadowa.

**Elewacje** – zachowane, w układzie symetrycznym, z licem muru tynkowanym, ceglany – cokół, gzymsy, nadproża, narożne sterczyny.

**Elewacja zachodnia** – frontowa, trzyosiowa, z centralnym otworem drzwiowym, z dwóch stron szerokie otwory okienne zamknięte łukami odcinkowymi. Na elewacji od dołu cokół ceglany, nakryty walcem z cegieł wysuniętych, ułożonych wozówkowo. W cokole niskie otwory piwniczne zamknięte łukami odcinkowymi. Nad centralnie umieszczonym otworem drzwiowym ceglane nadproże odcinkowe z kluczem, z dwóch stron przechodzi w niskie pionowe pasy od dołu zakończone schodkowaniem. Z dwóch stron elewacji szerokie otwory okienne, z oknami czterodzielnymi. Wysunięte trzystopniowo parapety ceglane ułożone są na pasie cegieł wysuniętych ząbkowo. Ceglane odcinkowe nadproże z akcentem na podwyższony klucz. Na wysokości nadproży, na całej szerokości elewacji usytuowane są dwa poziome, wąskie pasy gzymsu ceglano.

c.d. zał. nr 1



## 14. Kubatura

- 520 m<sup>3</sup> budynek „kapitanatu”
- 2160 m<sup>3</sup> hala magazynowa

## 15. Powierzchnia użytkowa

- 185 m<sup>2</sup> budynek „kapitanatu”
- 460 m<sup>2</sup> hala magazynowa

## 16. Przeznaczenie pierwotne

Budynek „Kapitanatu portowego”  
hala magazynowa

## 17. Użytkowanie obecne

Budynek „Kapitanatu portowego” –  
nieużytkowany  
hala magazynowa – hurtownia

## 18. Prace budowlane i konserwatorskie, ich przebieg i dokumentacja

W budynku „Kapitanatu portowego” wymienione zostały instalacje elektryczne w latach 60. XX w. W latach 70. XX w. w część wschodniej hali magazynowej zbudowano dodatkowe ściany działowe, wymieniono pokrycie dachowe.

## 19. Stan zachowania (fundamenty, ściany zewnętrzne, sklepienia, stropy, konstrukcje dachowe, pokrycie dachowe i instalacje)

Konstrukcja ścian, stropów, więźby dachowej, pokrycia, stolarki okiennej drzwiowej, w stanie dobrym. Ściany piwnic parteru częściowo zawilgocone

## 20. Najpilniejsze postulaty konserwatorskie

21. Akta archiwalne (rodzaj akt, numer i miejsce przechowywania)

24. Uwagi różne

22. Bibliografia

- Zenon Palat „Dawna dzielnica portowa w Poznaniu”, studium historyczno-urbanistyczne rejonu ul. Szyperskiej i ul. Piaskowej, Poznań 2002 r. MKZ

23. Źródła ikonograficzne i fotograficzne (rodzaj, miejsce przechowywania, sygnatura)

- Mapy archiwalne 1848-1949 r.

25. Opracował

tekst mgr Wojciech Sobkowski, mgr Andrzej Pryszczewski 2005 r.  
imię, nazwisko, data, podpis

plany, rysunki mgr. Wojciech Sobkowski, mgr Andrzej Pryszczewski 2005 r.  
imię, nazwisko, data, podpis

zdjęcia fotogr. mgr Wojciech Sobkowski, mgr Andrzej Pryszczewski 2005 r.  
imię, nazwisko, data, podpis

miejsce przechowywania negatywów MKZ Poznań

KARTA PO WYPEŁNIENIU PODLEGA OCHRONIE NA PODSTAWIE PRZEPISÓW PRAWA AUTORSKIEGO

26. Adnotacje o inspekcjach, informacje o zmianach, imiona i nazwiska wypełniających)

27. Załączniki

7



1. Miejscowość	2. Obiekt	3. Zawartość
Poznań	Budynek dawnego „kapitanatu portowego” oraz hala magazynowa ul. Garbary 102	Opis

c.d. p. nr 13

Podobny pas znajduje się powyżej na wysokości międzykondygnacyjnej. W otworach okna poprzedzone są dawnymi kratami z pionowych prętów, ozdobionych w części centralnej formą koła z esownicami, w środku z motywem liściastym. W osi elewacji na kondygnacji poddasza wystawka dwuspadowa, z szerokim otworem o wykroju półkolistym, w obramieniu ceglany, z dwustopniowym parapetem ceglany na ząbkowaniu. W wystawce z dwóch stron narożne niskie lizeny nakryte gzymsem. Dwuspadowy szczyt parawanowy zaakcentowany pasem ceglany na ząbkowaniu. W części centralnej wieńcząca forma z wysuniętych stopniowo cegieł. Z dwóch stron elewację zamyka ceglany gzymś na ząbkowaniu. Istotny akcent przypada na części narożne elewacji, gdzie umieszczone są na wysokości poddasza ceglane wysmukłe sterczyny. Od dołu sterczyny na stopniowo wysuniętych wspornikach, na dwóch ściankach bocznych sterczyn umieszczona są otwory szczelinowe, całość nakryta daszkiem czterospadowym z wysuniętym górnym segmentem.

**Elewacja południowa** – szczytowa, z centralnym otworem drzwiowym na kondygnacji parteru i poddasza. Cokół ceglany, otwór okienny na kondygnacji parteru, pasy gzymśu - analogiczne do opisanych na elewacji frontowej. Szczyt dwuspadowy z ścięciem naczółkowym zaakcentowany jest gzymsem ceglany na ząbkowaniu. Z dwóch stron mocno zaakcentowane potrójne stopniowanie.

Elewacja północna – w układzie analogicznym do opisanej elewacji pd.

Elewacja wschodnia – zasłonięta jest budynkiem hali magazynowej

**Wnętrze** - o układzie zachowanym, jednotraktowym. W części centralnej korytarz, z dwóch stron pomieszczenie biurowe. Korytarz połączony jest od strony wsch. z sąsiadującym budynkiem hali magazynowej, w nim znajdują się schody prowadzące na poddasze.

**Instalacje** - elektryczna, ogromowa.

## HALA MAGAZYNOWA

**Material, konstrukcja ściany** - z cegły ceramicznej, zendrówki, układanej w wążku krzyżowym.

**Strop** - z belek drewnianych, nagi z podsufitką, na rzędzie słupów drewnianych, dwustronnie mieczowanych. Belki zostały współcześnie wzmocnione i obudowane.

**Wieżba dachowa** - płatwiowo-kleszczowa z dwiema ściankami stolcowymi, mieczowanymi.

**Pokrycie dachowe** - z papy

**Posadzki** – betonowe oraz z kafli ceramicznych.

**Schody** – prowadzące na poddasze budynku „kapitanatu portowego” - jednobiegowe, deskowe, na belkach policzkowych, balustrada listwowa, zachowane. Do piwnicy prowadzą schody jednobiegowe, deskowe, policzkowe. Na poddasze w części wschodniej prowadzą schody deskowe, dwubiegowe, policzkowe.

**Otworki** - okienne prostokątne, zamknięte lukami odcinkowymi.

**Okna** – w ramach drewnianych czteroskrzydłowe, skrzynkowe, z ślemieniem. W jednym z otworów okno czterodzielne, skrzynkowe. Od strony wschodniej oraz w niewielkiej części od strony pn. okna w ramach metalowych, szczeblinowych.

**Drzwi** – współczesne. Na poddaszu zamknięcie otworu do transportu pionowego – jednoskrzydłowe, deskowe, na zawiasach pasowych.

**Bramy** – od strony pn. brama zachowana dwuskrzydłowa, ramowo-płycinowa, deskowa. Pozostałe bramy współczesne.

Wkładkę założył : mgr W. Sobkowski, mgr A. Pryszczewski 2005.

(imię, nazwisko, data)

Miejsce przechowywania negatywów : MKZ Poznań



c.d. p. nr 13

**Rzut** - prostokąt wydłużony w kierunku wsch.-zach. podzielony rzędem centralnie usytuowanych słupów. Z dwóch stron szczytowych znajdują się części biurowe. Od strony zach. wewnątrz połączone jest z sąsiadującym budynkiem „kapitanatu portowego”. W osi znajduje się korytarz ze schodami prowadzącymi na poddasze budynku kapitanatu, z dwóch stron korytarza usytuowane są pomieszczenia biurowe. W części wschodniej budynku znajdują się pomieszczenia biurowe. W tej części znajduje się dawny strop oraz wysokie, użytkowe poddasze.

**Bryła** - wydłużony prostopadłościan, podpiwniczony w niewielkiej części od strony zach. Budynek parterowy z użytkowym poddaszem usytuowanym w części szczytowej wschodniej, przykryty dachem dwuspadowym o niewielkim nachyleniu połaci. Od strony pn.-wsch. naroże budynku ścięte.

**Elewacje – południowa** - z lizenami ceglanymi dzielącymi płaszczyznę na dziewięć tynkowanych płycin. Od dołu wysoki, wysunięty cokół ceglany, nakryty walkiem z cegieł ułożonych na wozówkach. W części środkowej elewacji, pomiędzy lizenami w dwóch osiach prostokątne otwory bramne, w sześciu osiach otwory okienne. Od strony zach. szeroki otwór okienny, pozostałe otwory wysmukłe. W nadprożach ceglane łuki odcinkowe, pomiędzy nimi elewację urozmaicają wąskie poziome pasy gzymsu ceglanego. Pod okapem znajduje się poziomy pas tynku, połacie dachowa mocno wysunięta przed lico muru, wsparta na owalnie obciętych krokwiach.

**Elewacja północna** – podzielona dziewięcioma ceglanymi lizenami, od dołu ceglany cokół. W części środkowej elewacji, pomiędzy lizenami w dwóch osiach prostokątne otwory bramne oraz osiem nieregularnie rozmieszczonych otworów okiennych. W nadprożach ceglane łuki odcinkowe, pomiędzy nimi wąskie poziome pasy gzymsu, pod okapem poziomy pas tynku, wysunięta połacie dachowa – analogiczne do opisanych na elewacji pd. Od strony zach. - elewacja z licem ceglanym, od strony wsch. – szeroki otwór okienny, powyżej na kondygnacji poddasza mniejszy otwór okienny. W części narożnej wschodniej elewacja z segmentem ściętym ukośnie (umożliwiającym wjazd na podwórze).

**Elewacja wschodnia** – na kondygnacji parteru licowana cegłą, na poddaszu tynkowana. Na parterze otwór drzwiowy i pięć otworów okiennych w układzie nieregularnym. Na poddaszu centralnie umieszczony otwór do transportu pionowego, z dwóch stron otwory okienne. Trzy otwory na kondygnacji poddasza w obramieniach ceglanych. W zwieńczeniu nieznacznie zarysowanego szczytu dwuspadowego usytuowany jest pas ceglany. Połacie dachowa mocno wysunięta przed lico muru.

**Wnętrze** – hali magazynowej podzielone rzędem centralnie usytuowanych słupów, z dwóch stron znajdują się po dwa otwory bramne. Od strony zach. wewnątrz połączone jest z sąsiadującym budynkiem „kapitanatu portowego”. W osi znajduje się korytarz ze schodami prowadzącymi na poddasze budynku kapitanatu, z dwóch stron korytarza pomieszczenia biurowe. W części wschodniej dwa pomieszczenia biurowe z wejściem od szczytu. Nad biurem wysokie, użytkowe poddasze. W sąsiedztwie biura współcześnie wydzielono ścianką pomieszczenie magazynowe z przedsionkiem wejściowym od strony pd.

**Wypożyczenie** – nie zachowane

**Instalacje** - elektryczna, wodociągowa, kanalizacyjna, odgromowa.



1. Miejscowość

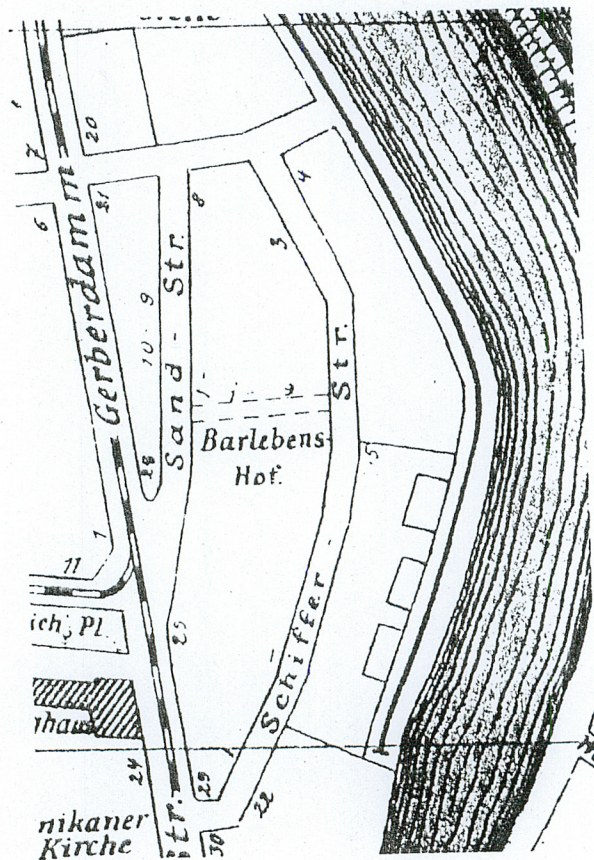
Poznań

2. Obiekt

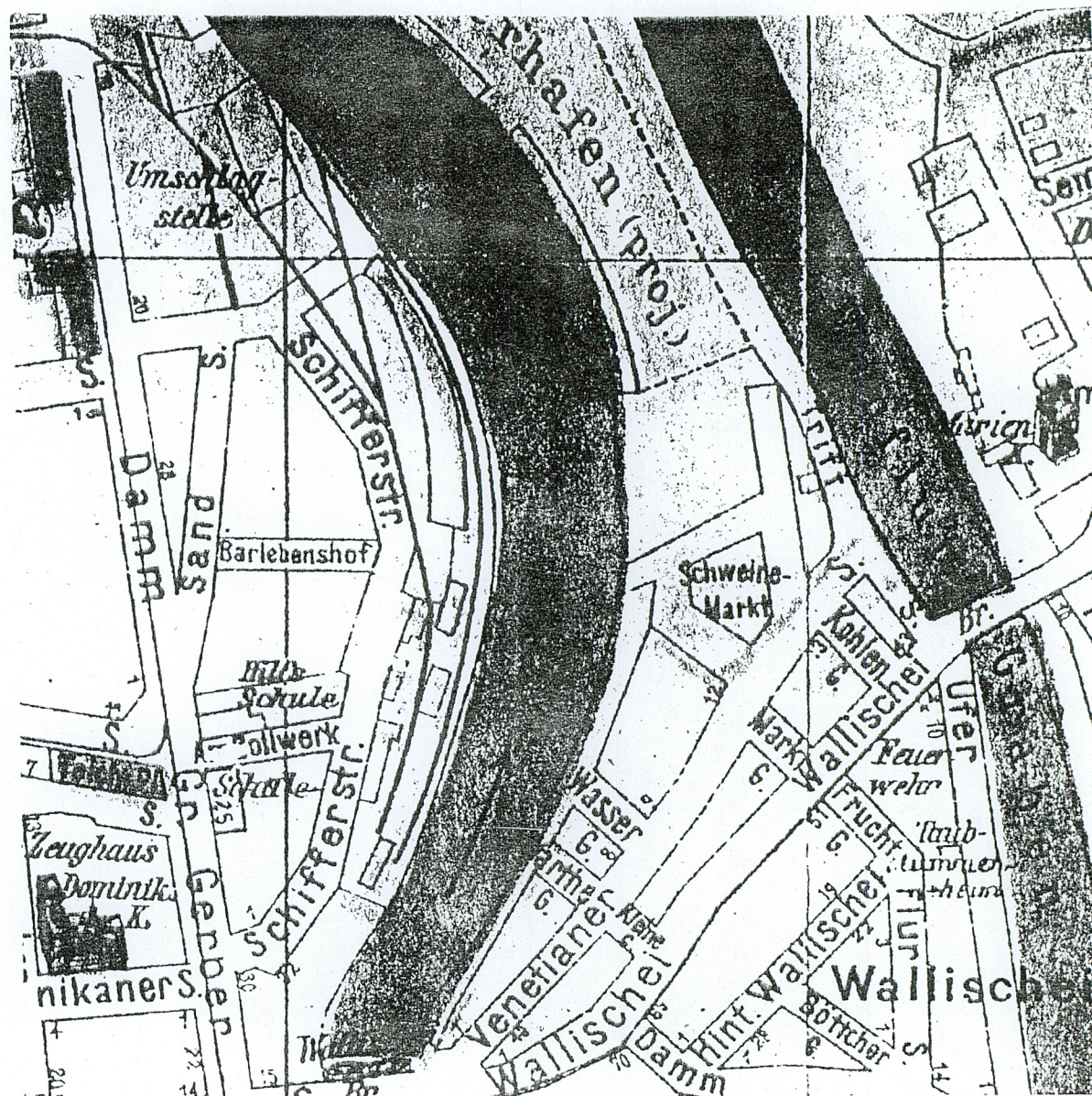
Budynek dawnego „kapitanatu portowego” oraz magazyn  
ul. Garbary 102

3. Zawartość

Mapy



1911 r.



1915 r.







1. Miejscowość

Poznań

2. Obiekt

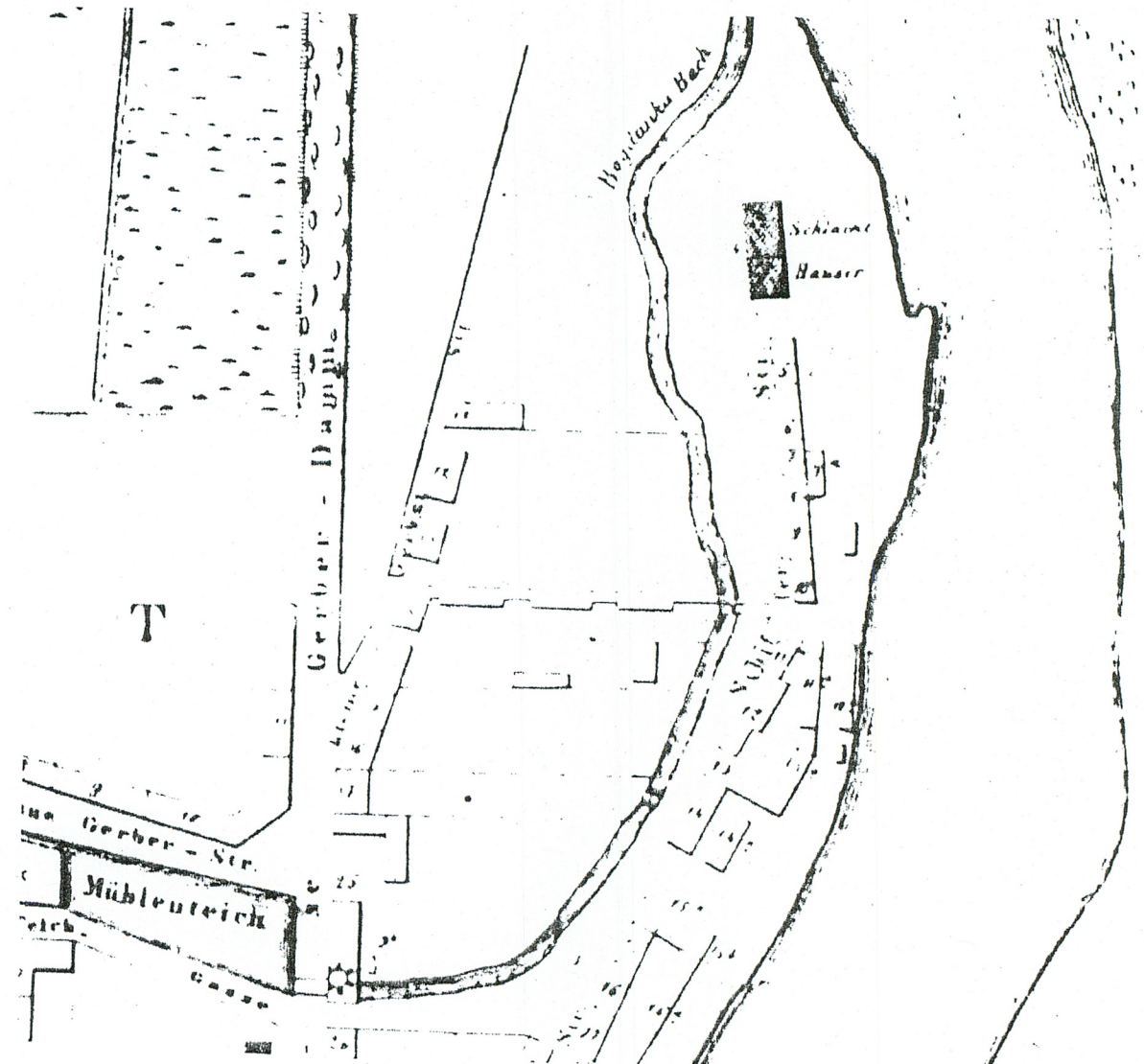
Budynek dawnego „kapitanatu portowego” oraz magazyn  
ul. Garbary 102

3. Zawartość

Mapy

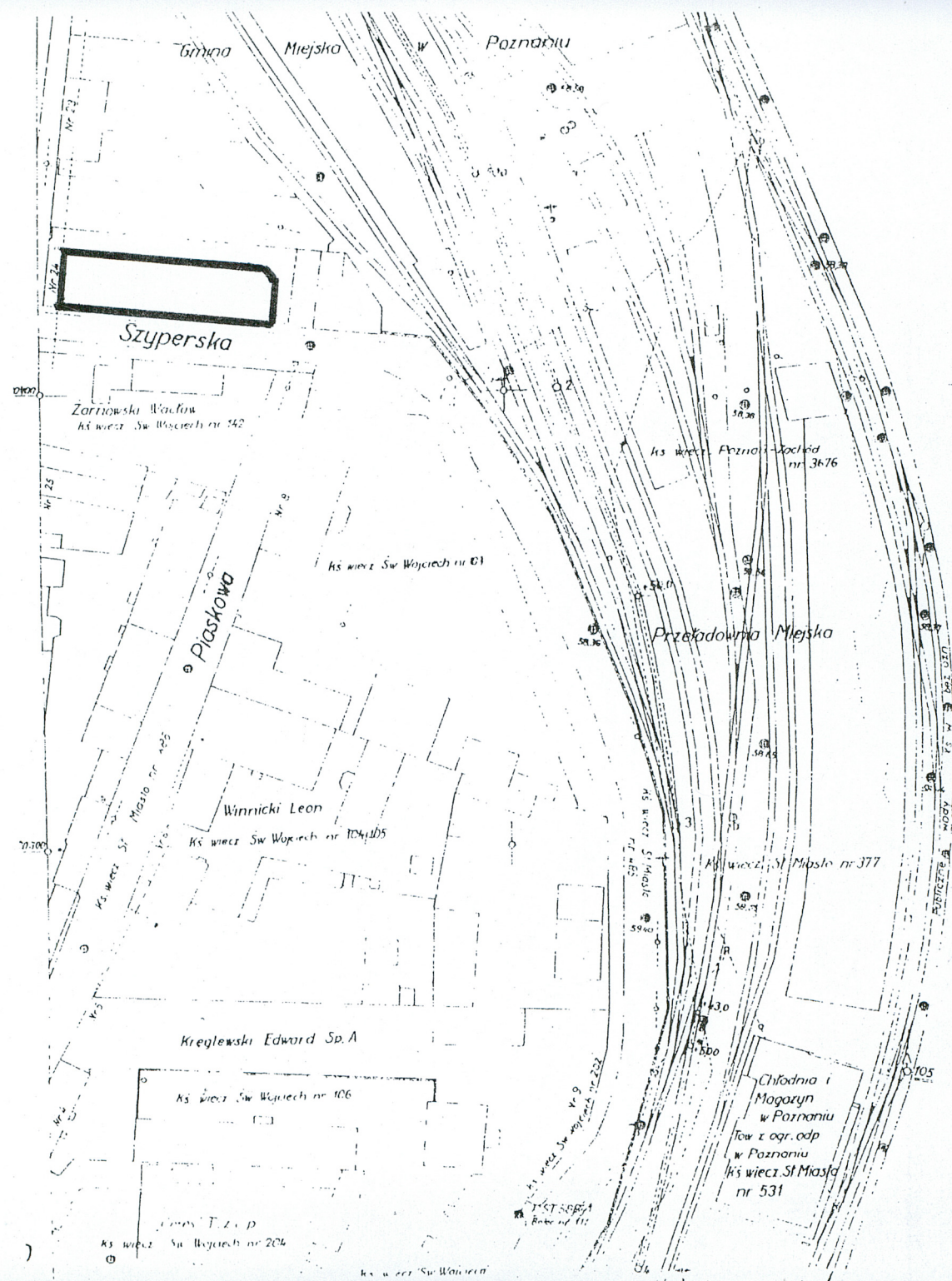


1847/48.



1856 r.







# WKŁADKA DO KARTY EWIDENCJI ZABYTKÓW ARCHITEKTURY I BUDOWNICTWA

ZAŁĄCZNIK NR 4

1. Miejscowość

Poznań

2. Obiekt

Budynek dawnego „kapitanatu portowego” oraz magazyn  
ul. Garbary 102

3. Zawartość

Fotografie



2



3



4



5





6



7



1. Miejscowość

Poznań

2. Obiekt

Budynek dawnego „kapitanatu portowego” oraz magazyn  
ul. Garbary 102

3. Zawartość

Fotografie



8



10



9





11



12



13



14



1. Miejscowość

Poznań

2. Obiekt

Budynek dawnego „kapitanatu portowego” oraz magazyn  
ul. Garbary 102

3. Zawartość

Fotografie



15



16



17





18



19



20



1. Miejscowość Poznań	2. Obiekt Budynek dawnego „kapitanatu portowego” oraz magazyn ul. Garbary 102	3. Zawartość Fotografie
--------------------------	---	----------------------------

1. Widok w kierunku pn.-wsch. na budynek kapitanatu portowego
2. Elewacja zachodnia
3. Elewacja południowa
4. Okno na elewacji zachodniej
5. Wystawka na elewacji zachodniej
6. Okno na elewacji południowej
7. Drzwi wejściowe na elewacji zachodniej
8. Widok w kierunku pd.-zach. na budynek kapitanatu portowego oraz fragment hali magazynowej
9. Elewacja północna
10. Widok w kierunku pn.-zach. na halę magazynową
11. Elewacja pd. hali magazynowej
12. Widok w kierunku pd.-wsch. na elewację pn. hali magazynowej
13. Widok w kierunku pd.-zach. na halę magazynową
14. Elewacja wsch. hali magazynowej
15. Fragment elewacji oraz pozostałości krokwi w hali magazynowej
16. Brama od strony pn.
17. Słup we wnętrzu hali
18. Widok w kierunku wsch. na korytarz w budynku kapitanatu portowego
19. Widok w kierunku zach. na korytarz w budynku hali, w głębi korytarz budynku kapitanatu portowego
20. Widok w kierunku pn. na korytarz w budynku hali
21. Fragment wnętrza poddasza w budynku hali magazynowej

