

1. Obiekt
DUŻA RUSAŁKA ob. dom mieszkalny

2. Czas powstania
1922 - 26 r

3. Miejscowość
PUSZCZYKOWO

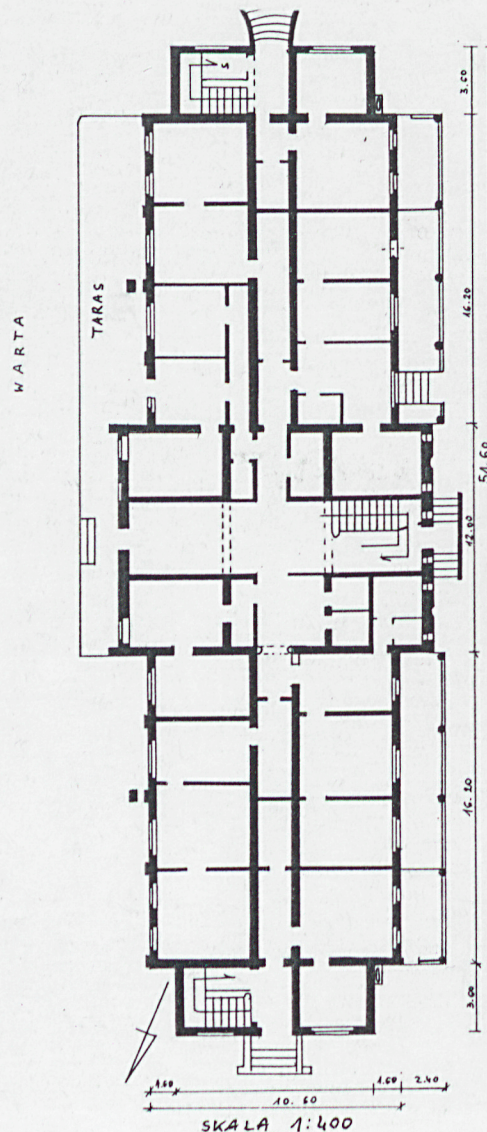
Zdjęcia, plan sytuacyjny, rzuty



widok od str. pn - wsch



autor zdjęć M. Żuk-Piotrowska
data wykonania XI, 1994 r
miejsce przechowywania negatywów



4. Adres ul. Wodiczki 1

nr hipoteczny

5. Przynależność administracyjna

województwo poznańskie

gmina Puszczykowo

6. Poprzednie nazwy miejscowości

Unterberg

7. Przynależność administracyjna przed 1.VI.1975 r.

województwo poznańskie

powiat poznański

8. Właściciel i jego adres

Nadleśnictwo Konstantynowo
p-ta Pecna

9. Użytkownik i jego adres

pracownicy nadleśnictwa, adm.
p. J.Stiller, A.Wodiczki 1
Puszczykowo

10. Rejestr zabytków

Nr 2549/A data 6.07.1995

SKALA 1:400

12. Autorzy, historia obiektu, określenia stylu

Budynek wybudowano w latach 1922 - 26 dla Spółki Lekarsko-Sanatoryjnej, w której połowę udziałów miał dr Żmizdiński z Kościana. Budowę przerwała powódź zabierając min. część zgromadzonego materiału (w 1924). Po bankructwie inwestora została przejęta przez jednego z wierzycieli tj. Zarząd Lasów Państwowych w Poznaniu, który parter przeznaczył na mieszkania dla pracowników, a piętro na letnisko.

W czasie okupacji zajęty przez niemiecki zarząd lasów.

Po wojnie całość zaadoptowano na mieszkania pracownicze LP.

13. Opis (sytuacja, materiał i konstrukcja, rzut, bryła, elewacje, dach, wnętrze, wyposażenie, instalacje)

Sytuacja.

Budynku znajduje się w pn części Puszczykowa, ok. 500m na wsch od stacji kolejowej, w kompleksie lasów WPN. Ustawiony jest dłuższym bokiem do rzeki Warty, ok. 15 m od skarpy schodzącej do łągów nadbrzeżnych, ok. 50-60m od rzeki.

Materiał i konstrukcja.

Budynek wzniesiono na solidnym fundamencie murowanym na 2 cegły pełne, wypalane, podpiwniczony jest w części środkowej. Ściany stawiane są na 1,5 cegły ceramicznej, tynkowane. (szczytowe w ryzalicie środkowym są na 2 cegły). Stropy nad piwnicą, między kondygnacjami są drewniane, belkowe z podsufitką z desek i podbitką trzcinową i powalą i desek. Konstrukcja dachowa jest drewniana, krokwiowo - płatwiowa, dachy i daszki wystawek kryte są czerwoną dachówką ceramiczną - karpiówką, ułożoną podwójnie w koronkę. Schody w klatkach schodowych są drewniane, dwubiegowe z podestami i drewnianą balustradą. Wszędzie są podłogi z desek lub posadzki cementowe i in. oraz wykładziny. Okna są skrzynkowe, podwójne, 1,2,3-dzielne z nadślemieniami (2,4,6, połowe), prostokątne lub zamknięte wycinkiem łuku, cz. okien na klatkach schodowych i w hallu - pojedyncze z licznymi podziałami. Drzwi drewniane, płycinowe, często przeszklone w górnych, mniejszych płycinach, 1 i 2 skrzydłowe - wewnętrzne w oddrzwiach - płycinowych. Ozdobne wykończenia szczytów dachowych i okapów są drewniane.

Rzut.

Rzut budynku jest wielobokiem zbliżonym do wydłużonego prostokąta, z węższymi aneksami wejściowymi w bokach krótszych oraz ryzalitami pośrodku boków dłuższych, z obszernym hallem i gł. klatką schodową. Układ pomieszczeń (pierwotny) w częściach między hallem a aneksami wejściowymi jest 2,5 traktowy z wąskim korytarzem pomiędzy traktami,

Bryła.

Bryła budynku jest wysokim, podłużnym prostopadłościanem nakrytym dachem dwuspadowym - przeprutym przez prostopadłe dachy 2-spadowe nad aneksami. c.d.

14. Kubatura ok. 8.096 m ³	15. Powierzchnia użytkowa ok. 1202 m ² ok. 634 m ² parter ok. 260 m ² piwnice	16. Przeznaczenie pierwotne sanatoryjne	17. Użytkowanie obecne mieszkalne
18. Prace budowlane i konserwatorskie, ich przebieg i dokumentacja W 1992 r wymieniono całą instalację elektryczną wg, dokumentacji opisowej.		19. Stan zachowania (fundamenty, ściany zewnętrzne, ściany wewnętrzne, sklepienia, stropy konstrukcje dachowe, pokrycie dachu, wyposażenie i instalacje) Stan zachowania fundamentów, ścian nośnych, stropów jest dobry. Pokrycie dachu wymaga stałych uzupełnień - konstrukcja jest dobra. Tynki zewnętrzne są w b. złym stanie - odpadają, widnieją na nich ślady wilgoci, mchów i innej flory. W najgorszym stanie są balkony - pękające podpory, murki - duża wilgoć spowodowana brakiem odprowadzeń deszczówki i przeciążenia po wymianie drewnianych balustrad na tynkowane murki ceglane. Wyposażenie jest mocno zużyte i zaniedbane, instalacje są poprawne.	
20. Najpilniejsze postulaty konserwatorskie Izolacja budynku od podłoża, nowe tynki, odpływy deszczówki z balkonów.			

21. Akta archiwalne (rodzaj akt, numer i miejsce przechowywania)

22. Bibliografia

23. Źródła ikonograficzne i fotografie (rodzaj, miejsce przechowywania, sygnatury)

24. Uwagi różne

25. Wypełnił

M. Żuk-Piotrowska

imię i nazwisko

data XI.1994 r

26. Sprawdził

imię i nazwisko

data

27. Załączniki

wkładka nr 1,2.

1. Miejscowość PUSZCZYKOWO	2. Obiekt (nazwa jak w karcie) DUŻA RUSAŁKA, Wodiczki	3. Zawartość wkładki (nazwa obiektu lub materiału uzupełniającego) 1 c.d. opisu z rubryki nr 13,
-------------------------------	--	---

Bryła c.d.

... oraz prostopadły dach naczółkowy nad ryzalitem środkowym, a także daszki 2 spadowe nad licznymi wystawkami dachowymi.

Elewacje.

Wszystkie elewacje są tynkowane, starannie, symetrycznie zakomponowane z powtarzających się elementów.

- Elewacje w bokach krótszych - pn i pd (umownie) są 3 kondygnacyjne, 3 osiowe z trójkątnym szczytem poddasza. Oś środkowa parteu stanowią drzwi wejściowe, pozostałe to okna zamknięte wycinkiem łuku (jak drzwi),
- 3 dzielne z nadślemieniem - 6 połowe, w szczytach okienka boczne są prostokątne. Oś bliżej elew. od rzeki
- - to blendy okienne powtarzające kształt pozostałych okien. Obie elewacje wieńczą trójkątne szczyty, z wysuniętymi, podpartymi na kroksztynach okapami z maskowaniem z pionowych desek w formie owalnego łuku nad cz. środkowymi, wzmocnionym w podkuczu giętymi belkami. Oś elewacji podkreślają dodatkowo ozdobnie rzeźbione iglice drewniane wystające nad szczyty i kalenicę.

- Elewacja zach - od str. lasu jest 3 kondygnacyjna, 19 osiowa z 9 osiowym, wyższym ryzalitem hallu gł., nakrytym, oddzielnym, prostopadłym dachem naczółkowym, i 2 symetrycznymi daszkami wystawek dachowych (2 osie) na skrajach elewacji. O charakterze tej elewacji decydują loggie balkonowe na 2 kondyg. i balkon na trzeciej, w obu, 5 osiowych częściach bocznych. Na cokołe wzniesionym w przyziemiu wspierają się podpory loggi w formie kolumn o gładkich trzonach i prostych bazach i kapitelach - wyższe i solidniejsze na parterze i mniejsze na piętrze, dzielące każdą kondygnację w obu częściach na 4 segmenty, z których 1 - skrajny jest 2 osiowy,
- z 2 prostokątnymi, 2 dzielnymi oknami z nadślemieniem, a pozostałe są 1 osiowe z 3 dzielnymi oknami. Obecne balustradki są murowane, poprzednie (do 1937 r.) były drewniane. Szczyty nad częściami bocznymi są 1 osiowe, trójkątne z szerokimi okapami daszków, dodatkowo z maskującymi deskami w formie owalnego łuku i iglicą na osi.
- Środkowy ryzalit jest 3 kondygnacyjny, 9 osiowy, podzielony na 3 części. Wyższa cz. środkowa, z wejściem

verte

- Wkładkę założył: M. Żuk-Piotrowska, 1994 r.
(imię, nazwisko, data)

Miejsce przechowywania negatywów

na osi i wąskimi okienkami bocznymi klatki schodowej, w szczycie poddasza podporządkowuje kształt okien wycinkowi łuku, powtórzonym w drewnianym maskowaniu nałożonym na okapy dachu. W częściach bocznych ryzalitu wąskie okna i blendy środkowe umieszczone są w pionowych wnękach, zamkniętych wycinkiem łuku - owalnym - na wys. 3 kondyg., przez co nadślemienia w skrajnych okienkach są ukośne.

Elewacja wsch od str. rzeki Warty jest 3 kondygnacyjna, 15 osiowa, z wyższym ryzalitem hallu - 5 osiowym. Balkony w tej elew. są skromniejsze i in. rozplanowane - są tylko na 1 i 2 p. i każdy z nich obejmuje 2 osie - tj. węższe balkony przy 2 osiach skrajnych i szersze przy 2 osiach przy ryzalicie (środk. oś cz. bocznych jest bez balkonu). Są prostokątne, bez dek., podparte na filarach przysściennych od parteru i dodatk. filar. Skrajne, 2 osiowe cz. od pn i pd z 3 połowymi oknami z nadślemieniem zwieńczone są okapami 2 - spadowych daszków, z powtórzonym tu drewnianym maskowaniem w formie owalnego łuku z iglicą na osi i dodatk. podporami. W pozostałych 3 osiach (ku ryzalitowi) cz. bocznych są 6 podziałowe okna z nadślemieniem, na 3 p. 3 podziałowe (na 1 i 2 p. z drzwiami balkonowymi z wyj. osi środk.) Ryzalit środkowy jest 3 kondyg., 5 osiowy, z 3 osiowym szczytem w poddaszu, zwieńczony koszowym podłuczem, w maskowaniu na okapach dachu na-czołkowego. Na parterze jest wejście na osi - 2 skrzydłowe, -cz. przeszklone drzwi-, obok blendy okienne i 3 połowe okna z nadślemieniem, wszystkie otwory zamknięte wycinkiem łuku. Powyżej wszystkie okna są 3 połowe, prostokątnie zamknięte. Do ryzalitu i cz. pd przylega murowany taras.

Wnętrza.

Budynek jest 3 kondygnacyjny z poddaszem i piwnicami.

Piwnice są pod ryzalitem środkowym i w poł. części bocznych, z różnej szer. korytarzem na środku i wejściem z zewnątrz budynku - od str. podwórza.

Układ pomieszczeń parteru - powtórzony generalnie na 1 i 2 piętrze, to 2 części 2,5 traktowe z korytarzem pośrodku i pomieszczeniami po bokach łączące węższe aneksy wejściowe od pn i pd, z bocznymi klatkami schodowymi, z ryzalitem środkowym (na osi budynku), z reprezentacyjnym hallem i klatką schodową. Obecnie wszystkie kondygnacje podzielone są wtórnie na 8 - 10 mieszkań każda, z zaanektowaniem części dawnego hallu i aneksów. Na poddaszu są małe pomieszczenia magazynowe i suszarnie.

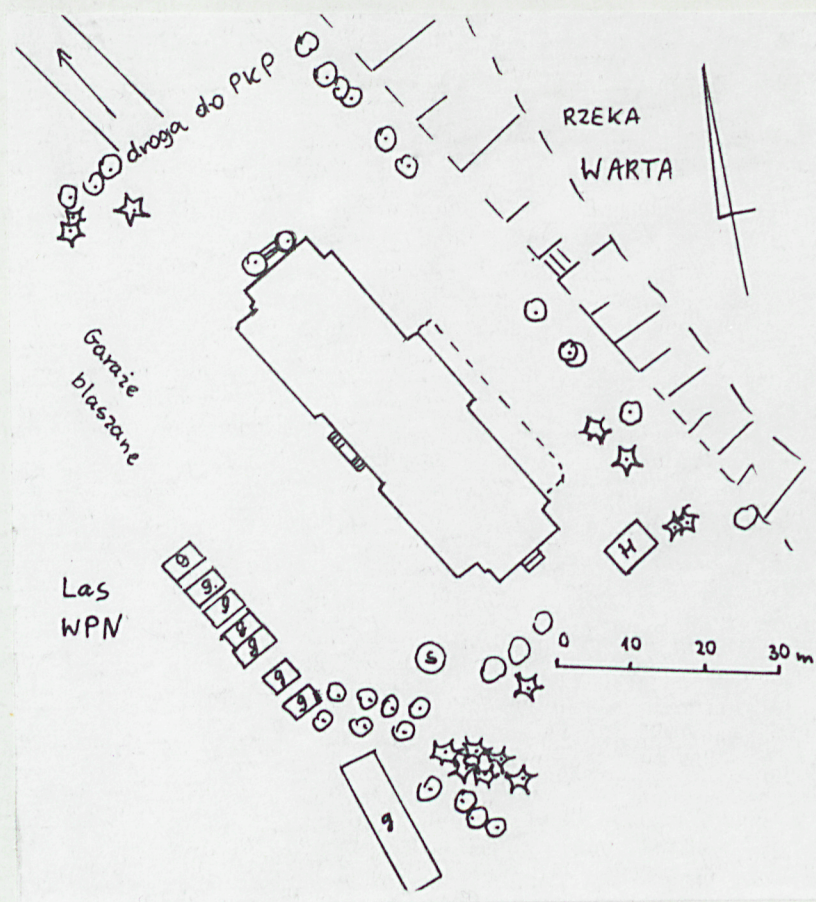
Wyposażenie.

Do dawnego wyposażenia należy część drewnianych drzwi i oddrzewia we wnętrzu, drzwi wejściowe, część okien skrzynkowych i pojedynczych w halu, drewniane schody w klatkach schodowych i w hallu z balustradami w geometryczne kształty oraz podłogi drewniane. Do dawnego wyposażenia należą również drewniane maskowania na krokstynach między okapami dachów wystawek i ryzalitów.

1. Miejscowość PUSZCZYKOWO	2. Obiekt (nazwa jak w karcie) DUŻA RUSAŁKA	3. Zawartość wkładki (nazwa obiektu lub materiału uzupełniającego) c.d. opisu z rubryki nr 13, plan sytuacyjny, fotografie
-------------------------------	--	---

Instalacje.

W budynku jest instalacja elektryczna, wodna - z własnej studni głębinowej i hydrofornii (oddzielny budynek 10 m na pd - wsch), kanalizacyjna + szambo biologiczne, ogrzewanie - różne: piece kaflowe, piece akumulacyjne, c.o. - etażowe dla poszczególnych mieszkań, telefoniczna.



Wkładkę założył: M. Żuk-Piotrowska, XI, 1994 r
(imię, nazwisko, data)

Miejsce przechowywania negatywów



elewacja pn



elewacja pd

1. Miejscowość	2. Obiekt (nazwa jak w karcie)	3. Zawartość wkładki (nazwa obiektu lub materiału uzupełniającego)
Puszczykowo	DUŻA RUSAŁKA	fotografie

ELEWACJA WSCHODNIA
od strony Warty
różne ujęcia



Wkładkę założył: M. Żuk-Piotrowska, XI, 1994 r
(imię, nazwisko, data)

Miejsce przechowywania negatywów _____



ELEWACJA ZACHODNIA
od podwórza
różne ujęcia i fragm.

