

**OŚRODEK DOKUMENTACJI
ZABYTKÓW W WARSZAWIE**

KARTA EWIDENCYJNA ZABYTKÓW
ARCHITEKTURY I BUDOWNICTWA

A	B	C	D	E	F	G	H	I	J	K	L	M	N	O	P	R	S	T	U	V	W	X	Y	Z	Nr	11361
---	---	---	---	---	---	---	---	---	---	---	---	---	---	---	---	---	---	---	---	---	---	---	---	---	----	-------

1. Obiekt

BUDYNEK MIESZKALNY Z OFICYNĄ

2. Czas powstania

ok. 1910r.

3. Miejscowość

WIELKOPOLSKIE

**OSTRÓW
WIELKOPOLSKI**

11. Zdjęcia, rzut, przekrój, sytuacja, orientacja



4. Adres

**63-400 Ostrów Wielkopolski
ul. Kaliska 36**

nr hipoteczny

lub. ewid. gruntów

5. Przynależność administracyjna

**wielkopolskie/d.kaliskie/
powiat loco loco
gmina loco**

6. Poprzednie nazwy miejscowości

Ostrovo

7. Przynależność administracyjna
przed 1 VI 1975

poznańskie

województwo

Ostrów Wlkp.

powiat

8. Właściciel i jego adres

9. Użytkownik i jego adres

**Nieruchomości, Zarządzanie
Pośrednictwo,
Ostrów Wlkp., ul. Kaliska 18**

10. Rejestr zabytków

690/A

05.01.1994r.

Nr

data

Miejscowość wzmiakowana w 1293r. Jako miasto Ostrów wymieniany w roku 1404.- dokument lokacyjny. W roku 1505 miasto stanowiło własność Stanisława Sławskiego. Od 1565r. w posiadaniu Jakuba Modlibowskiego herbu Drya i Jerzego Kielczewskiego herbu Pomian, później należało do jego syna Jana. W 1685r. Stanisław Kielczewski sprzedał miasto Bogusławowi Leszczyńskiemu herbu Wieniawa, podkanclerzowi koronnemu i właścicielowi dóbr przygodzkich: miasto weszło wówczas w skład rozległych dóbr przygockich. Po Bogusławie włości otrzymał Rafał Leszczyński. Podupadłe w XVIIw. miasto sprzedał w 1699r Janowi Jerzemu Przebendowskiemu wielkiemu podskarbiemu koronnemu, który lokował miasto na nowo w 1711r. Następnie Ostrów odziedziczyła jego córka Dorota Henryka II^ovoto hr. Bielińska-żona wielkiego marszałka koronnego Franciszka Bielińskiego.

c.d. historii na wkładce

1. Sytuacja

Ostrów Wielkopolski to miasto położone w centralnej części Wysoczyzny Kaliskiej, na wys. 123-155m npm, w pobliżu rzeki Ołobok. Duży ośrodek gospodarczy, bardzo ważny węzeł kolejowy krzyżujący linie Kluczbork-Poznań i Łódź-Wrocław oraz węzeł drogowy Katowice-Poznań, Kalisz - Zielona Góra. Budynek położony w obrębie centrum staromiejskiego, w pd.-wsch. części miasta, przy u. Kaliskiej, jednej z głównych i najstarszych ulic. Budynek, nieznacznie cofnięty w stosunku do właściwej linii zabudowy, elewacją frontową zwrócony w kierunku północnym. Posesja w kształcie wydłużonego prostokąta, ograniczona od zach. zabudową sąsiedniej nieruchomości, od wsch. bramą wjazdową prowadzącą na teren posesji i sąsiednią działką. Na terenie posesji usytuowany budynek gospodarczy i obiekty nietrwałe: szopy i drwalniki oraz enklawa zieleni- skupiska krzewów i drzew.

2. Materiał i konstrukcja

Fundamenty-fundamenty i ściany piwnic murowane z cegły ceramicznej pełnej, na zaprawie wapienno-cementowej, wewnątrz pokryte narzutą cementowo - wapienną, zewnątrz tynkowe.

Ściany - murowane z cegły ceramicznej pełnej na zaprawie wapiennej i cementowo - wapiennej, w części ściany działowe konstrukcji szkieletowej, tynkowane tynkiem zacieranym na gładko, malowane farbami klejowymi i olejnymi. W części mieszkań pomieszczenia dzielone wtórnymi ściankami drewnianymi.

c.d. opisu na wkładkach

14. Kubatura	15. Powierzchnia użytkowa	16. Przeznaczenie pierwotne	17. Użytkowanie obecne
1.181,38 m ²	3.544,14 m ³	budynek mieszkalny	budynek mieszkalny
18. Prace budowlane i konserwatorskie, ich przebieg i dokumentacja (po 1945 r.)		19. Stan zachowania (fundamenty, ściany zewnętrzne, ściany wewnętrzne, sklepienia, stropy, konstrukcje dachowe, pokrycie dachu, wyposażenie i instalacje)	
<p>Brak istotnych informacji na temat remontu obiektu. W latach siedemdziesiątych wyremontowano elewację oraz więźbę dachową. Pomieszczenia przyziemia adaptowano na lokale gastronomiczne. Stan wnętrza obiektu wskazuje na przeprowadzanie tylko niezbędnych remontów i napraw.</p>		<p>Obiekt w dość dobrym stanie technicznym:</p> <ul style="list-style-type: none"> -tynki elewacyjne zniszczone i zawilgocone, w części osypująca się warstwa zmurszałego, pękającego tynku, -więźba i pokrycie dachowe w stanie zadowalającym, -stolarka okienna i drzwiowa- w części zniszczona, łuszcząca się farba, -klatka schodowa - zaniedbana i zniszczona, 	
20. Najpilniejsze postulaty konserwatorskie			
<p>Zaleca się wykonanie remontu wnętrza, a przede wszystkim klatek schodowych oraz stolarki okiennej i drzwiowej.</p>			

21. Akta archiwalne i źródła ikonograficzne (rodzaj, numer i miejsce przechowywania)

Księga wieczysta nr [REDAKCYJNA] w Sądzie Rejonowym
w Ostrowie Wielkopolskim

22. Bibliografia

Słownik geograficzny Królestwa Polskiego i innych
krajów słowiańskich pod redakcją F.Sulimierskiego,
B.Chlebowskiego,W.Walewskiego.W-wa 1880-1895 ;
Katalog Zabytków Sztuki w Polsce,tom V,woj.poznań-
skie zeszyt 15,powiat ostrowski,pod red.Teresy
Ruszyńskiej i Anieli Sławskiej,s.13;
"Ostrów Wielkopolski:dzieje miasta i regionu" pod
redakcją S.Nawrockiego,Poznań 1990;

23. Uwagi różne

24. Opracowanie karty ewidencyjnej

E.Wolniewicz-Kukuła,1999 rok

tekst

imię, nazwisko, data, podpis

E.Wolniewicz-Kukuła,1999 rok

plany, rysunki

imię, nazwisko, data, podpis

E.Wolniewicz-Kukuła,1999 rok

zdjęcia fotogr.

imię, nazwisko, data, podpis

Archiwum autora

miejsce przechowywania negatywów

KARTA PO WYPEŁNIENIU PODLEGA OCHRONIE NA PODSTAWIE PRZEPISÓW PRAWA AUTORSKIEGO

25. Adnotacje o inspekcjach, informacje o zmianach (daty, imiona i nazwiska wypełniających)

26. Załączniki

wkładki 1-7

1. Miejscowość: **OSTROW WLKP.**
 2. Gmina: **UL. KALISKA 36**
 3. Województwo: **WIELKOPOLSKIE**

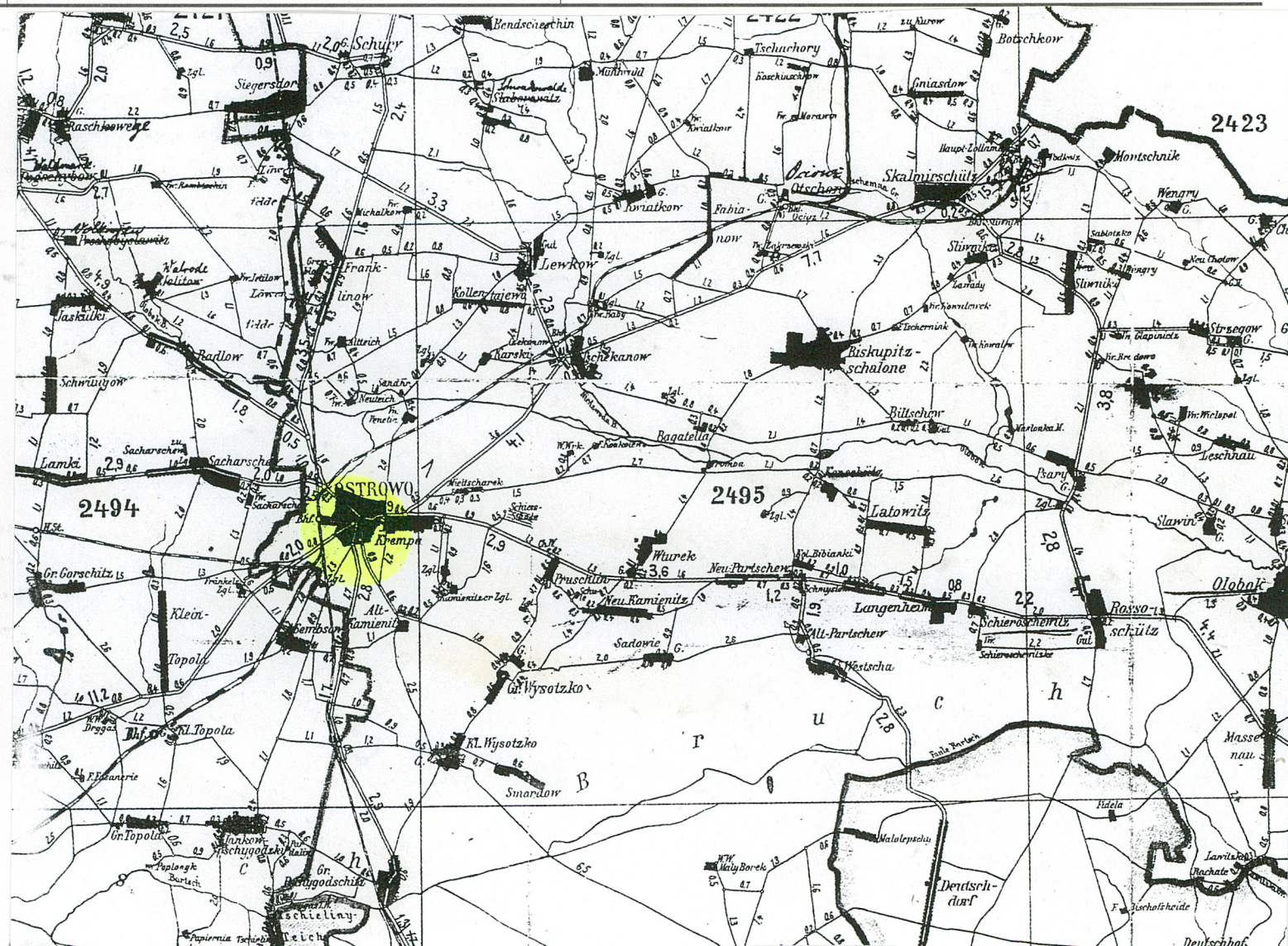
4. Obiekt (nazwa jak w karcie)

BUDYNEK MIESZKALNY

5. Zawartość wkładki (nazwa materiału uzupełniającego)

c.d. historii, zdjęcia

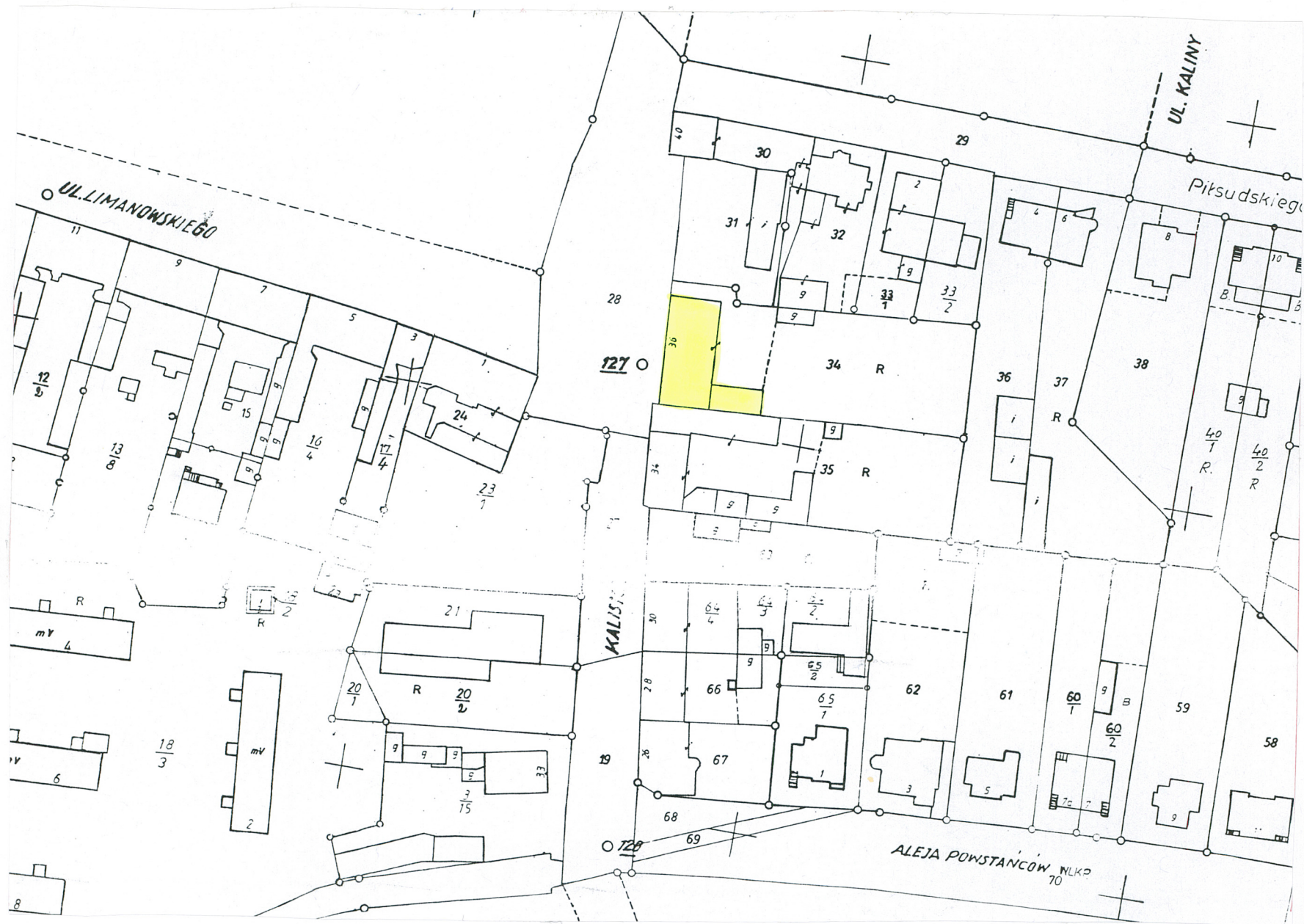
W 1755 roku miasto odziedziczył syn Doroty Henryki z pierwszego małżeństwa z Janem Mikołajem Radziwiłłem Marcin Mikołaj książę Radziwiłł. Własnością Radziwiłłów miasto pozostało do 1835 roku, kiedy to na mocy dekretu królewskiego z 1833r zniesiono zależność feudalną miast. Mimo, że lokacja miasta sięga wieku XV to miasto pod względem zabudowy jest młode. Tylko nieliczne budynki pochodzą z k. XVIII w. Śródmieście zbudowano głównie w poł. XIX i na przeł. XX wieku. Zmienił się wówczas wygląd architektoniczny miasta, powstały budynki murowane zarówno użyteczności publicznej jak i mieszkalne. Przedmiotowy budynek, o cechach neoklasycystycznych, wzniesiony w 1910 roku przy ul. Kaliskiej, c.d.

E. Wolniewicz-Kukuła 1999 r.

Wkładkę założył:
 (imię, nazwisko, data)

Archiwum autora zdjęć

Miejsce przechowywania negatywów:



1. Miejscowość.....**OSTROW WLKP.**
 2. Gmina.....**UL.KALISKA 36**
 3. Województwo.....**WIELKOPOLSKIE**

4. Obiekt (nazwa jak w karcie)

BUDYNEK MIESZKALNY

5. Zawartość wkładki (nazwa materiału uzupełniającego)

c.d.historii, zdjęcia

jednej z najstarszych ulic miasta, prowadzącej od Rynku w kierunku Kalisza, niegdyś głównego traktu łączącego zabór pruski z rosyjskim. Brak informacji na temat pierwotnej funkcji obiektu. Prawdopodobnie w budynku tym mieściła się restauracja, jednak brak potwierdzenia źródłowego. W latach późniejszych dobudowano oficynę. Właścicielami kamienicy była [REDACTED]

[REDACTED] pełnomocnikiem [REDACTED], a zarządcą budynku Zrzeszenie Właścicieli i Zarządców Domów. W roku 1996 [REDACTED] umową dożywocia przekazała obiekt [REDACTED] Budynkiem zarządza obecnie [REDACTED] - Nieruchomości, Zarządzanie, Pośrednictwo.

E. Wolniewicz-Kukuła 1999 r.

Wkładkę założył:

(imię, nazwisko, data)

Archiwum autora zdjęć

Miejsce przechowywania negatywów:



3



4

Wzór ODZ 1995 r.



1. Miejscowość.....	OSTRÓW WLKP.	4. Obiekt (nazwa jak w karcie)	5. Zawartość wkładki (nazwa materiału uzupełniającego)
2. Gmina	UL.KALISKA 36	BUDYNEK MIESZKALNY	c.d.opisu,rzut
3. Województwo	WIELKOPOLSKIE		



Stropy - w piwnicach stropy ceglane, odcinkowe, wsparte na ścianach wzdłużnych, przejścia piwniczne przesklepione łukiem odcinkowym, w partii przyziemia stropy typu Kleina, na pozostałych kondygnacjach i w oficynie stropy drewniane, belkowe, z podsufitką na deskowaniu i macie trzcinowej, tynkowane.

Wieżba dachowa - drewniana, o konstrukcji płatwiowo - kleszczowej wspartej na podwójnej ramie stolcowej: ramie opierającej się na ścianie kolankowej oraz stolcu stanowiącym poprzeczny ustrój konstrukcyjny składający się z dwóch rzędów słupów usztywnionych mieczami. Miecze usztywniają dach w kierunku podłużnym. Słupy dodatkowo spięte zastrzałami, biegnącymi równoległe do krokwi. Krokwie dołem oparte na belce stopowej wczopowane w ściankę kolankową na płatwi pośredniej, górą łączone na zamek ciesielski. Cała konstrukcja dodatkowo wzmocniona kleszczami spinającymi słupy stolca przyściennego z zastrzałami. Elementy konstrukcyjne wieżby łączone na zamki ciesielskie i czopowane.

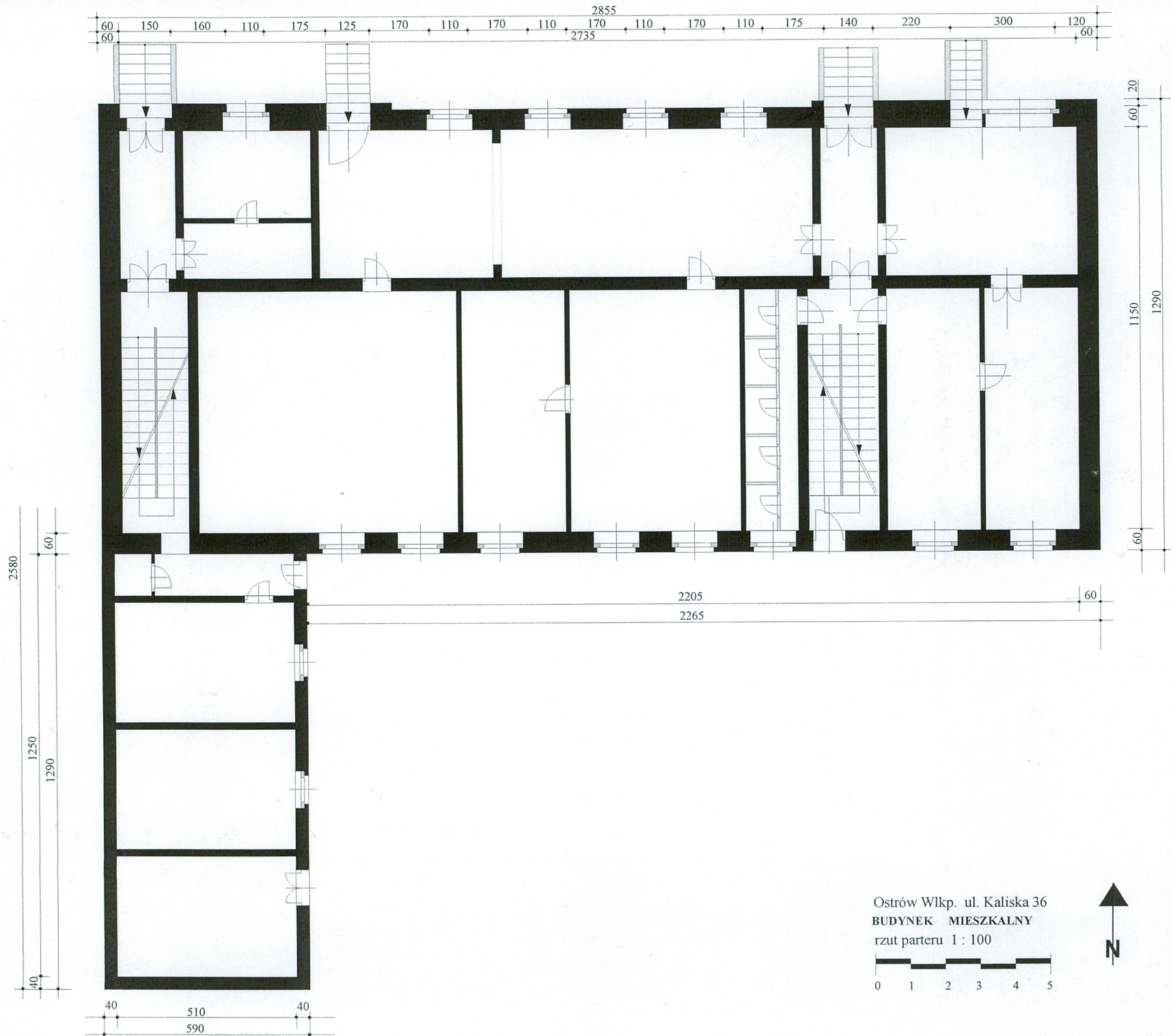
Posadzki i podłogi w piwnicy i sieniach wylewka betonowa, w lokalach gastronomicznych płytki ceramiczne, w pomieszczeniach mieszkalnych podłogi z desek, malowane farbą olejną, w pomieszczeniu strychowym podłoga tzw biała.

E.Wolniewicz-Kukuła 1999 r.

Wkładkę założył:

Archiwum (nazwa i data) autora zdjęć

Miejsce przechowywania negatywów:



Ostrów Wlkp. ul. Kaliska 36
BUDYNEK MIESZKALNY
rzut parteru 1 : 100

1. Miejscowość.....	OSTRÓW WLKP.	4. Obiekt (nazwa jak w karcie)	5. Zawartość wkładki (nazwa materiału uzupełniającego)
2. Gmina.....	UL. KALISKA 36	BUDYNEK MIESZKALNY	c.d.opisu, plan sytuacyjny
3. Województwo	WIELKOPOLSKIE		



Schody zewnętrzne- w elewacji frontowej prowadzące do sieni wsch. murowane z cegły ceramicznej pełnej, otynkowane, proste, ograniczone murkiem oporowym, schody do sieni zach. i lokali gastronomicznych betonowe, proste, z poręczami prętów stalowych, do sieni ograniczone murkami oporowymi. Schody wewnętrzne międzykondygnacyjne drewniane, dwubiegowe, powrotne, ze spocznikami, stopnie o nieznacznie wysuniętych noskach. Balustrada drewniana wypełniona toczonymi tralkami i słupami rozczłonkowanymi pierścieniami zwieńczonymi tzw. gruszką. Schody do piwnicy murowane z cegły ceramicznej pełnej, obłożone zaprawą cementowo-wapienną.

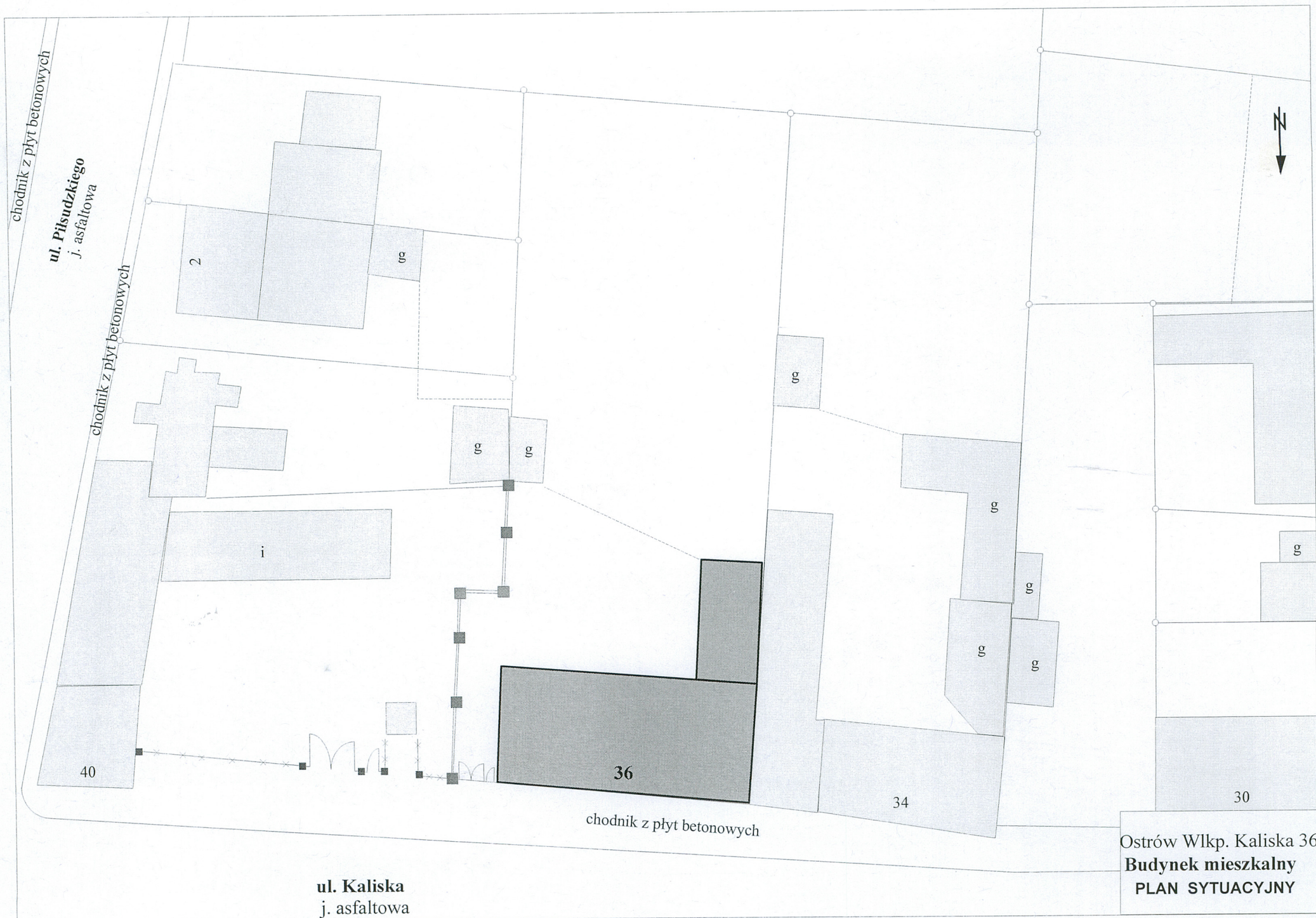
Otwory okienne- wszystkie otwory okienne o wykroju stojących prostokątów, za wyjątkiem otworów piwnicznych i otworów poddasza, mających kształt leżącego prostokąta. Otwory zamknięte płasko, wypełnione oknami skrzynkowymi, dwupoziomowymi, o przechodzącym śłemeniu i profilowanym słupku, w części dolne skrzydła dzielone szczeblinką. Otwory okienne piwnic wypełnione oknami drewnianymi, krosnowymi, okna piwnic zabezpieczone kratami z siętego płaskownika.

Otwory drzwiowe - wszystkie o wykroju stojących prostokątów, zamknięte płasko, poza otworami piwnicznymi i w sieni, zamkniętymi łukiem odcińkowym. Otwory drzwiowe wypełnione drzwiami drewnianymi o konstrukcji ramowo - płycinowej i zróżnicowanym podziale płycin, jedno i dwuskrzydłowe.

E. Wolniewicz-Kukuła 1999 r.

Wkładkę założył: Archiwum autora zdjęć

Miejsce przechowywania negatywów:



1. Miejscowość **OSTROW WLKP.**
 2. Gmina **UL. KALISKA 36**
 3. Województwo **WIELKOPOLSKIE**

4. Obiekt (nazwa jak w karcie)

BUDYNEK MIESZKALNY

5. Zawartość wkładki (nazwa materiału uzupełniającego)

opis, zdjęcia

Drzwi zewnętrzne - umieszczone w elewacji frontowej, prowadzące do sieni dwuskrzydłowe, z nadświetlem dzielonym szczeblinkami na trzy prostokątne kwatery, w każdym ze skrzydeł po trzy płyciny obwiedzione profilowaną listwą, płyciny: górne i dolne w postaci kwadratów, środkowe w kształcie stojących prostokątów z profilowaną listwą przymykową i symetrycznie umieszczoną listwą dekoracyjną. Drzwi od strony podwórza jednoskrzydłowe, ramowo-płycinowe, o zróżnicowanym kształcie płycin, górą przeszklone.

Drzwi wewnętrzne - jedno i dwuskrzydłowe, ramowo-płycinowe, ościeżnicowe z szerokimi, profilowanymi opaskami, skrzydła o zróżnicowanych kształtach płycin, płyciny obwiedzione profilowanymi listwami, drzwi oddzielające sieni od klatki schodowej dwuskrzydłowe, zawieszone na zawiasach wahadłowych, górą z nadświetlem dzielonym szczeblinkami na trzy kwatery, skrzydła dołem pełne, płyciny obwiedzione profilowanymi listwami, górą przeszklone, dzielone pionowymi i poziomymi szczeblinkami.

Przeszkłone ściany - na wszystkich kondygnacjach dzielą klatkę schodową od korytarza w lokalu mieszkalnym, dzielone profilowanym ślaniem na dwie części, dołem dzielone na dwa skrzydła ruchome i jedno stałe, skrzydła dołem pełne, górą przeszklone, nadświetle rozbudowane, dzielone poziomymi i pionowymi szczeblinkami, nadświetle wieńczy wysunięty gzyms.

E. Wolniewicz-Kukuła 1999 r.

Wkładkę założył:

(imię, nazwisko, data)

Archiwum autora zdjęć

Miejsce przechowywania negatywów:



11



12



13

1. Miejscowość.....	OSTROW WLKP.	4. Obiekt (nazwa jak w karcie)		5. Zawartość wkładki (nazwa materiału uzupełniającego)	
2. Gmina	UL. KALISKA 36	BUDYNEK MIESZKALNY		c.d. opisu, zdjęcia	
3. Województwo	WIELKOPOLSKIE				



14

3. Rzut

Budynek założony na planie wydłużonego prostokąta z przylegającą pod kątem prostym mieszkalną oficyną. Zasadniczo dwutraktowy, z asymetrycznie położonymi sieniami mieszczącymi klatki schodowe i zejścia do piwnicy, oficyna jednotraktowa, połączona komunikacyjnie z budynkiem.

4. Bryła

Budynek o bryle zwartej, szerokofrontowy, trzykondygnacyjny, podpiwniczony, z użytkowym poddaszem, nakryty dachem dwuspadowym o znacznym nachyleniu połą-ci. Oficyna jednokondygnacyjna, niepodpiwniczona, przekryta dachem pulpitowym.

5. Elewacje

Elewacje trzykondygnacyjne, otynkowane, z nieznacznie wysuniętym cokołem. Elewacja wsch. i pd. pozbawiona detalu architektonicznego, pd. członowana pionowo otworami okiennymi i drzwiowymi. Elewacja frontowa, północna, w partii przyziemia boniowana, członowana pionowo otworami okiennymi i drzwiowymi oraz za pomocą płaskich pseudopilastrów, ujmujących skrajne osie elewacji. Elewacja poziomo dzielona pięcioma gzymsami działowymi. Między drugim i trzecim gzymsiem, w szerokości otworów okiennych, głębokie płyciny w kształcie leżących prostokątów ujętych po bokach pilastrami. Otwory okienne przy-ziemia w szerokich profilowanych opaskach, w partii I i II kondygnacji okna w rozbudowanej oprawie architektonicznej składającej się z dwóch pilastrów dźwigających na kapitelach trójkątny naczółek, w pseudoryzalitach bocznych zwieńczone naczółkiem zamkniętym łukiem odcinkowym.

E. Wolniewicz-Kukuła 1999 r.

Wkładkę założył:

(imię, nazwisko, data)

Archiwum autora zdjęć

Miejsce przechowywania negatywów:



15



17



16



18

1. Miejscowość.....	OSTROW WLKP.	4. Obiekt (nazwa jak w karcie)	5. Zawartość wkładki (nazwa materiału uzupełniającego)
2. Gmina	UL. KALISKA 36	BUDYNEK MIESZKALNY	spis fotografii
3. Województwo	WIELKOPOLSKIE		



6. Wnętrze

Pierwotny układ pomieszczeń dobrze czytelny, zasadniczo dwutraktowy, z asymetrycznie usytuowanymi sieniami, podwórzowymi, szerszymi mieszczącymi klatki schodowe i zejścia do piwnicy, skomunikowanymi poprzez drzwi z wąszymi sieniami od strony ulicy. W części północnej parterowa oficyna z wejściem od podwórza. W części południowej, frontowej, pomieszczenia adaptowane na lokale gastronomiczne z oddzielnymi pomieszczeniami.

7. Wyposażenie

Zachowana pierwotna stolarka okienna i drzwiowa, zarówno wewnętrzna jak i zewnętrzna, w części okucia w postaci klamek i szyldzików.

8. Instalacje

Elektryczna, wod. kan., telefoniczna, gazowa.

19

E. Wolniewicz-Kukuła 1999 r.

Wkładkę założył:
(imię, nazwisko, data)

Miejsce przechowywania negatywów:
Archiwum autora zdjęć

9. Spis fotografii

- 1-2 Widok ogólny kamienicy od strony pd.
3. Fragment elewacji północnej
4. Widok ogólny kamienicy od strony pd.wsch.
5. Fragment elewacji podwórzowej
6. Fragment elewacji frontowej
- 7,9. Drzwi do sieni pd.zach.
8. Klatka schodowa pd.zach.
10. Przeszklona ściana
11. Drzwi do sieni pd.wsch.
12. Klatka schodowa pd.wsch.
13. Widok ogólny strychu
14. Drzwi w sieni pd.wsch.
15. Piwnica-fragment sklepienia
16. Fragment ścianki kolankowej
17. Okno piwniczne
18. Konstrukcja wieżby dachowej
19. Okno klatki schodowej