

A

B

C

D

E

F

G

H

I

J

K

L

Ł

M

N

O

P

R

S

T

U

V

W

X

Y

Z

Nr WIELKOPOLSKIE

1. Obiekt

KAMIENICA - ul. Garbary 30

2. Czas powstania

1-2 ćw. XIX w.

3. Miejscowość

POZNAŃ

11. Zdjęcia, rzut, przekrój, sytuacja, orientacja

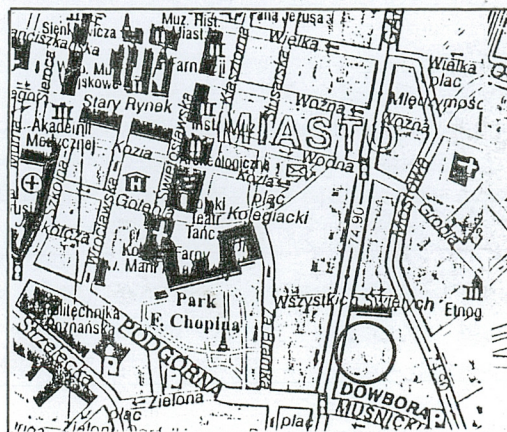
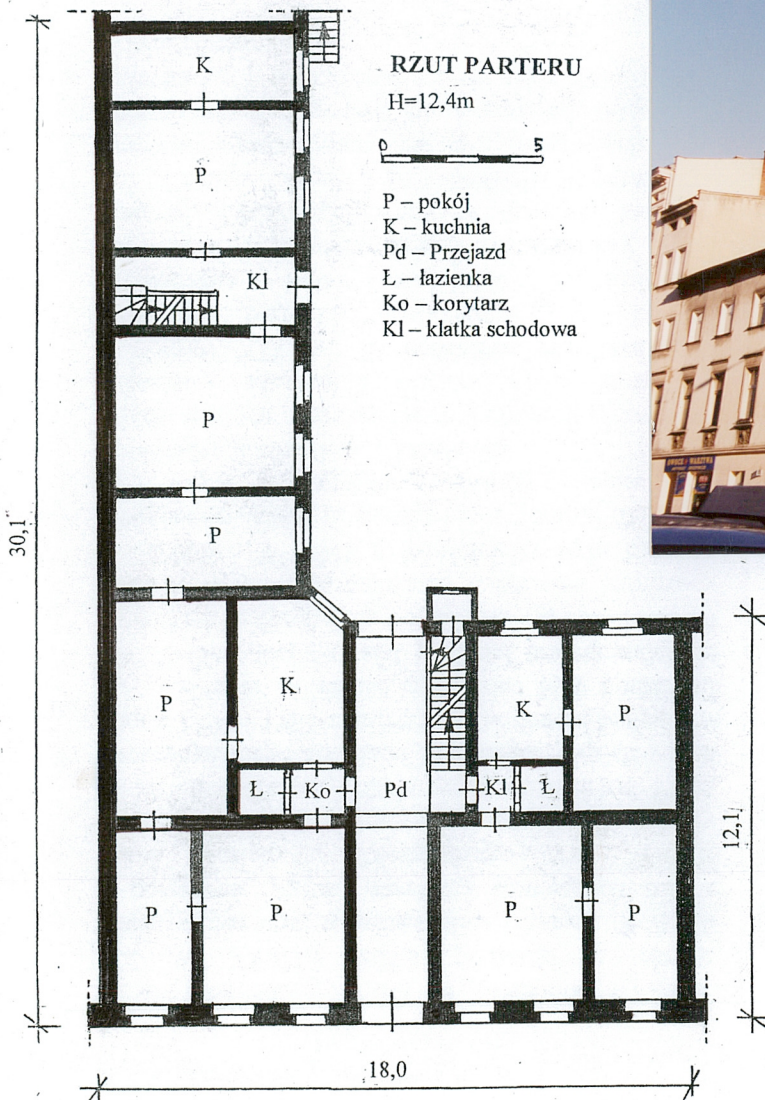


RZUT PARTERU

H=12,4m



P – pokój  
K – kuchnia  
Pd – Przejazd  
Ł – łazienka  
Ko – korytarz  
Kl – klatka schodowa



plan współczesny

4. Adres

Poznań  
ul. Garbary 30  
61-868 Poznań

nr hipoteczny

5. Przynależność administracyjna

województwo poznańskie

gmina Poznań

6. Poprzednie nazwy miejscowości

Posen

7. Przynależność administracyjna  
przed 1 VI 1995

województwo poznańskie

powiat Poznań

8. Właściciel i jego adres

Miasto Poznań

9. Użytkownik i jego adres

Mieszkania lokatorskie

10. Rejestr zabytków

Nr

A-35

data

16.09.1966



Obiekt zbudowany został na przełomie I i II w. XX w. Obecny adres pochodzi z okresu międzywojennego, wówczas ulica Garbary powstała z połączenia trzech wcześniej istniejących ulic: Tama Garbarska, Raczyńskiego oraz Wielkie Garbary. Opisywany budynek znajdował się przy ul. Wielkie Garbary obejmującej odcinek od Placu Bernardyńskiego do Placu Stawnego. W/g dawnych map z 1897 i 1905 r. mieścił się w pierzei budynków której skrajne kamienice oznaczone były numerami 49-57. Opisywany obiekt posiadał prawdopodobnie dawny adres Grosse Garber 52. Księgi Adresowe od 1855 r. wymieniają nazwisko właścicieli kamienicy Neugebauer. W 1930 r. właścicielką była Elżbieta Neugebauer, która posiadała nieruchomość do końca II wojny. Nazwisko dawnej właścicielki potwierdzają mieszkańcy kamienicy.

Obiekt posiada charakter bryły i elewacji typowy dla zabudowy mieszkalnej domów wielorodzinnych z I połowy XIX w. W podwórzu znajdowały się wówczas budynki gospodarcze, w których prowadzona była działalność rzemieślnicza. Kamienica zachowała dawny dwutraktowy układ wnętrza. Obiekt zachowany w dawnym kształcie bez zmian bryły i elewacji. W przeszłości przejazd oraz przylegający bieg schodowy obejmowały jedną wspólną przestrzeń oddzieloną balustradą. Współcześnie schody oddzielone zostały ścianką drewnianą.

wg spisu  
1827 arch. Heinrich Büttel

**Sytuacja** - kamienica położona jest na terenie dzielnicy Stare Miasto. Obiekt usytuowany po stronie wsch. ul. Garbary, stanowi część pierzei zabudowy pomiędzy ul. Wszystkich Świętych oraz ul. Dowbora Muśnickiego. Z dwóch stron otoczony jest dawnymi kamienicami. W podwórzu znajdują się oficyny, w głębi budynki gospodarcze.

**Materiał, konstrukcja** *ściany* - z cegły ceramicznej, układanej w wąż krzyżowy.

*Strop* - z belek drewnianych, z wypełnieniem polepą. W piwnicach sklepienia ceglane odcinkowe typu „kapa pruska”, na szerokich łukach wspornikowych o wykroju eliptycznym.

*Więźba dachowa* - z belek drewnianych, płatwiowo-jętkowa, z dwiema ściankami stolcowymi, dwustronnie mieczowanymi. Jętki są częścią konstrukcji stropu na dwukondygnacyjnym poddaszu. Na kondygnacji górnej centralne stolce podpierające kalenicę.

*Pokrycie dachowe* - z dachówki karpiówki układanej w koronkę.

*Podłogi i posadzki* - podłogi z desek, w korytarzu na parterze posadzka z lastrico.

*Schody* - deskowe, na parterze dwubiegowe, łamane, na belkach polickowych. Na wyższych kondygnacjach trzybiegowe, francuskie. Balustrada z poręczą drewnianą, z zachowanymi w niewielkiej wysmukłymi tralkami toczonymi. W oficynie schody dwubiegowe, powrotne, od dołu zabiegowe, polickowe. W piwnicy schody jednobiegowe, drabiniaste.

*Otwory* - prostokątne. Otwór bramny oraz dwa otwory okienne od strony frontowej w osi centralnej - zamknięte łukami odcinkowymi

*Okna* - skrzynkowe, czteroskrzydłowe, z ślaniem i poziomymi szczeblinami. Od strony frontowej w osi centralnej oraz w części lukarn - okna sześcioskrzydłowe, dwurzędowe, trójdzielne, z ślaniem i słupkami.

*Drzwi* - wejściowe wtórne, dwuskrzydłowe, ramowo-płycinowe, z nadświetlem zamkniętym łukiem odcinkowym. Bramy niezachowane.

**Rzut** - w części głównej prostokąt, wydłużony w kierunku pn.-pd. Układ pomieszczeń dwutraktowy, rozdzielony poprzecznie centralnym przejazdem. W nim w części środkowej od strony pd. wejście do klatki schodowej. W podwórzu od strony wschodniej znajduje się skrzydło oficyny, z pomieszczeniami w układzie jednotraktowym. Całość na rzucie litery „L”. Druga wolnostojąca oficyna oraz budynki gospodarcze usytuowane są w głębi podwórza.

**Bryła** - prostopadłościan, podpiwniczony, z trzema kondygnacjami nadziemnymi, z użytkowym dwukondygnacyjnym poddaszem, przykryty wysokim dachem kalenicowym, dwuspadowym. Od strony frontowej oraz od podwórza lukarny z daszkami dwuspadowymi. Do korpusy głównego przylega od strony podwórza w części pn. podpiwniczona oficyna, z dwiema kondygnacjami nadziemnymi i użytkowym poddaszem, przykryta dachem pulpitowym. W głębi podwórza od strony południowej znajduje się druga oficyna, która odsunięta jest od pozostałej zabudowy. c.d. zał. nr 1



<p>14. Kubatura</p> <p>3220 m<sup>3</sup></p>	<p>15. Powierzchnia użytkowa</p> <p>- 660 m<sup>2</sup></p>	<p>16. Przeznaczenie pierwotne</p> <p>Mieszkania lokatorskie</p>	<p>17. Użytkowanie obecne</p> <p>Mieszkania lokatorskie</p>
<p>18. Prace budowlane i konserwatorskie, ich przebieg i dokumentacja</p> <p>W latach 70. XX w. odnowiono tynki na elewacjach. Na przełomie lat 80. i 90. XX w. założone zostały nowe instalacje elektryczne w klatkach schodowych. W mieszkaniach wydzielone zostały pomieszczenia łazienek.</p>		<p>19. Stan zachowania (fundamenty, ściany zewnętrzne, sklepienia, stropy, konstrukcje dachowe, pokrycie dachowe i instalacje)</p> <p>Konstrukcja ścian, stropów, pokrycia dachowego, stolarki okiennej drzwiowej, w stanie dobrym. Ściany piwnic parteru częściowo zawilgocone. Brak większości tralek w balustradzie głównej klatki schodowej. Więźba dachowa w części z zawilgoconymi belkami.</p> <p>20. Najpilniejsze postulaty konserwatorskie</p>	

## 21. Akta archiwalne (rodzaj akt, numer i miejsce przechowywania)

- Mapy archiwalne z końca XIX w. 1901, 1905.
- Adressbuch der Posen, z okresu 1855-1917 r.
- Księgi adresowe m. Poznania, z okresu międzywojennego.
- Akta Archiwalne Towarzystwa Ubezpieczeń Ogniwych - sygn. 562 - W.A.P.

## 22. Bibliografia

- J. Janicka H. Kondzieka – Przegląd Zabytków m. Poznania, 1965 r.s.31
- Z. Zakrzewski - Ulicami mojego Poznania, przechadzki z lat 1918-1939  
Wyd. Poznańskie 1985 r. s.165

## 23. Źródła ikonograficzne i fotograficzne (rodzaj, miejsce przechowywania, sygnatura)

## 24. Uwagi różne

## 25. Opracował

tekst mgr Wojciech Sobkowski, mgr Andrzej Pryszczewski 2001r.  
Imię, nazwisko, data, podpis

plany, rysunki mgr. Wojciech Sobkowski, mgr Andrzej Pryszczewski 2001r.  
Imię, nazwisko, data, podpis

zdjęcia fotogr. mgr Wojciech Sobkowski, mgr Andrzej Pryszczewski 2001r.  
Imię, nazwisko, data, podpis

miejsce przechowywania negatywów MKZ Poznań

KARTA PO WYPEŁNIENIU PODLEGA OCHRONIE NA PODSTAWIE PRZEPISÓW PRAWA AUTORSKIEGO

## 26. Adnotacje o inspekcjach, informacje o zmianach, imiona i nazwiska wypełniających)

## 27. Załączniki

7



# WKŁADKA DO KARTY EWIDENCJI ZABYTKÓW ARCHITEKTURY I BUDOWNICTWA

ZAŁĄCZNIK NR 1

1. Miejscowość	2. Obiekt	3. Zawartość
Poznań	Kamienica - ul. Garbary 30	Opis, mapy

c.d. p. nr 13

**Elewacje - frontowa** siedmioosiowa, w układzie symetrycznym, z licem muru tynkowanym. Elewacja bez podziałów kubaturowych z rytmicznym układem otworów. Główny akcent przypada na centralnie umieszczoną oś z otworem bramnym, powyżej na dwóch kondygnacjach szerokie otwory okienne, zamknięte łukami odcinkowymi. Od dołu nieznacznie wysunięty cokół, w nim płaskie otwory okienne kondygnacji piwnic. W centralnym otworze brama współczesna wsunięta, naroża otworu zaakcentowane opaską profilowaną. Z dwóch stron po trzy osie otworów okiennych, tworzące rytmiczny podział. Lico muru na kondygnacji parteru urozmaicone poziomymi pasami boniowania. Kondygnację parteru zamyka gzyms kordonowy, profilowany. Powyżej na kondygnacjach I i II piętra otwory okienne oraz elementy dekoracyjny w analogicznym układzie. Zaznaczają się gzymsy parapetowe obejmujące całą szerokość elewacji. W narożach otworów opaski profilowane, powyżej poziome nadokienniki profilowane. Elewację zamyka mocny gzyms profilowany pod okapem. Połacie dachowe nieznacznie wysunięte przed lico elewacji. Istotny akcent przypada na pięć symetrycznie rozmieszczonych lukarni usytuowanych na połaci dachowej, przykrytych daszkami dwuspadowymi. W trzech lukarnach występują okna czteroskrzydłowe, w dwóch środkowych szerszych lukarnach okna sześcioskrzydłowe.

Elewacja **wschodnia** w korpusie głównym trzyosiowa. Od strony południowej do korpusu głównego przylega skrzydło dwukondygnacyjnej oficyny. Ściana łącząca dwa segmenty ukośnie ścięta. Od strony północnej otwór bramny zamknięty łukiem odcinkowym. W części centralnej do korpusu przylega niewielka, wysmukła przybudówka prostopadłościenna, obejmująca całą wysokość elewacji. W niej oś niewielkich otworów doświetlających. Na połaci dachowej dwie lukarny nakryte daszkami dwuspadowymi. W oficynie część zachodnia siedmioosiowa, z dwiema kondygnacjami nadziemnymi i użytkowym poddaszem z niskimi otworami okiennymi. W części wschodniej oficyna z suteroną, parterem i wysokim poddaszem z otworami okiennymi.

**Wnętrze** - w ogólnym kształcie w układzie zachowanym, dwutraktowym, podzielonym poprzecznie przejazdem, obejmującym całą szerokość budynku. W przejeździe od strony południowej znajdują się schody. Przejazd oraz przylegający bieg schodowy wspólnie oddzielone zostały ścianką drewnianą. Klatka schodowa na I i II piętrze znajduje się nad przejazdem, do strony podwórza. Schody trzybiegowe, francuskie, z niewielką centralną przestrzenią - „duszą”. W narożach masywne słupy profilowane, od dołu z owalnie obcięta ozdobą wysuniętą poniżej belek nadproży. W piwnicy zachował się dawny układ ścian nośnych i sklepień. Wnętrza podzielone zostały ściankami działowymi w układzie nieregularnym, tworząc małe pomieszczenia.

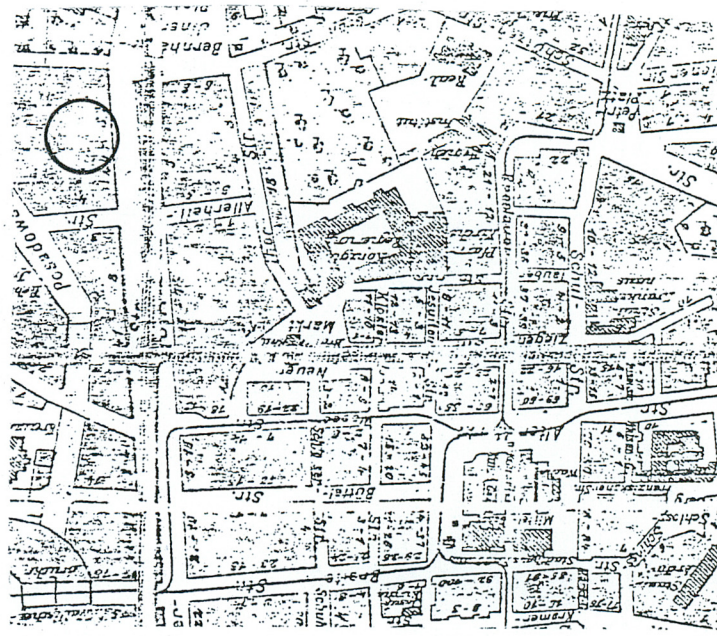
**Wypożyczenie** - nie zachowane.

**Instalacje** - elektryczna, wodociągowa, kanalizacyjna, odgromowa.

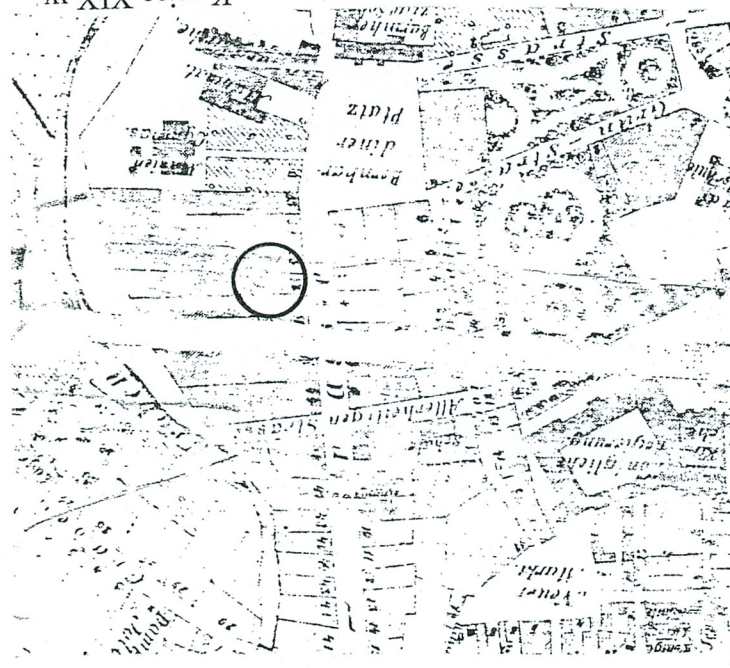
Wkładkę założył : mgr A. Pryszczewski, mgr W. Sobkowski 2003.  
(imię, nazwisko, data)

Miejsce przechowywania negatywów : MKZ Poznań

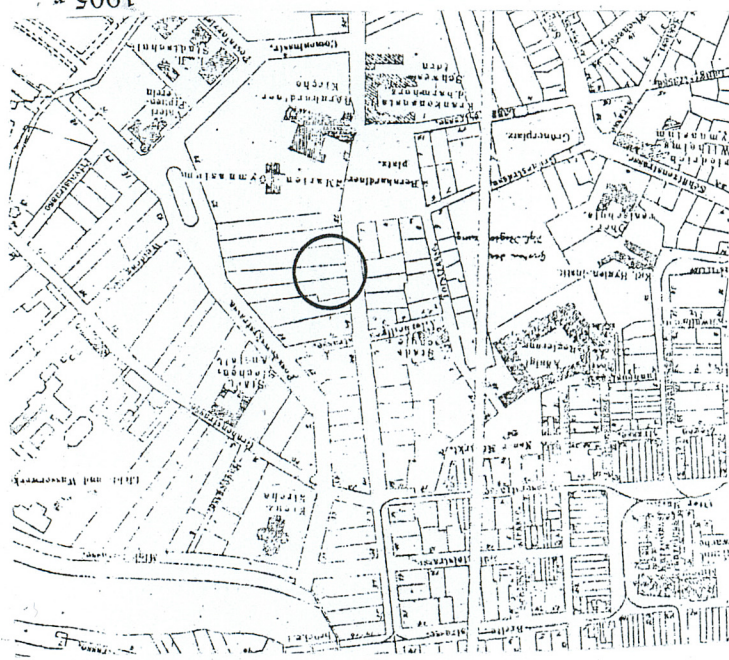




1901 I.



Koniec XIX w.



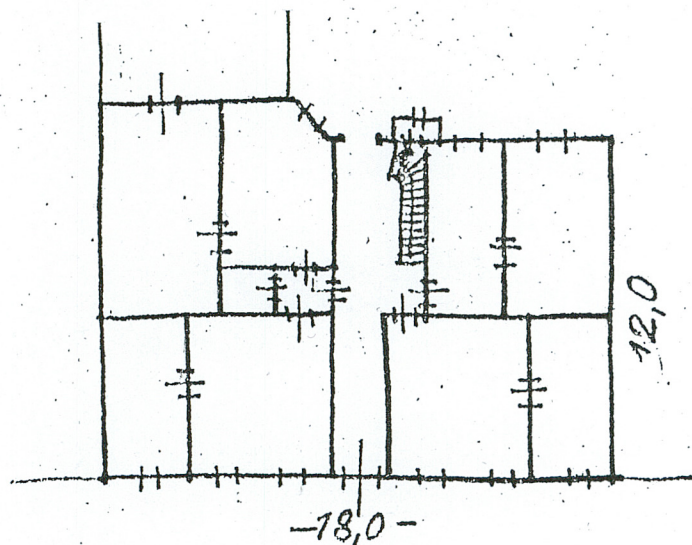
1905 I.



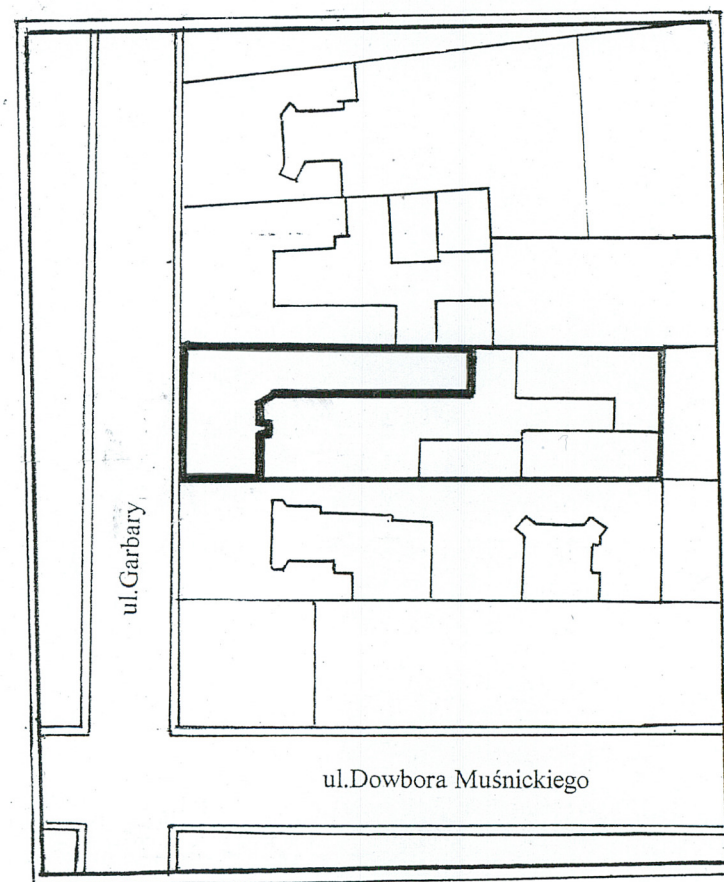
1. Miejscowość  
Poznań

2. Obiekt  
KAMIENICA - ul. Garbary 30

3. Zawartość  
Plan sytuacyjny, rzut archiwalny



Rzut parteru z lat 60. XX w.



0 20

PLAN SYTUACYJNY

Wkładkę założył : mgr Wojciech Sobkoweski, mgr Andrzej Pryszczewski 2003  
(imię, nazwisko, data)

Miejsce przechowywania negatywów : MKZ Poznań













1. Miejscowość Poznań	2. Obiekt KAMIENICA - ul. Garbary 30	3. Zawartość Akta Archiwalne Towarzystwa Ubezpieczeń Ogniwych
--------------------------	---	---

1.	2.	3.	4.	5.	6.	7.	8.	9.	10.	11.
Benennung so wie Stummer und Gitter des Gebäudes und Angabe des Eigentümers.	bei der Käufel und Angabe der Grund- fläche noch <input type="checkbox"/> Sub.	der Fläche und ihre Größe, auch Angabe der Anzahl der Stiele.	bei Fuß- boden.	der Decke.	des Dachs (bei Stiegeleichen Angabe, ob einfach oder doppelt, und höchste der (Stiege-) Stimmen, Dachflächen u.	der Feuerstellen.	an dem Gebäude be- finden sich an Feuern, Defen, Kaminen, Treppen u. i. m.	Gedäude enthält an Stamm.	des Gebäudes unter Angabe der Ent- fernung desselben von dem nächsten Gebäude.	des Gebäudes bestehend aus welche nach §§. 28. u. 29. des Reglements die Bestimmung in einer nicht- geren Klasse be- gründen, oder in einer höheren Klasse be- stehen.
Handwritten notes in German, including descriptions of building parts and measurements.										

Bei Gebäuden, welche nach ihrer Lage zur 2. Klasse gehören würden, nach der Bestimmung in §. 2 der Verordnung vom 1. Oktober 1866 aber zur 1. Klasse zu rechnen sind, ist in der Spalte 3 zu vermerken, ob der Grundbesitzer 1) von Grund aus bis an das Dach hinauf möglichst von gebrannten Ziegeln erbaut, 2) mindestens 1 Fuß stark ist, 3) keine Defnungen enthält und ob 4 die Dachflächen nicht über den Brandgabel hinausragen.



1. Miejscowość  
Poznań

2. Obiekt  
KAMIENICA - ul. Garbary 30

3. Zawartość  
Fotografie



2



3



4





5



6



7



1. Miejscowość  
Poznań

2. Obiekt  
KAMIENICA - ul. Garbary 30

3. Zawartość  
Fotografie



8



9



10





11



12



13



1. Miejscowość

Poznań

2. Obiekt

KAMIENICA - ul. Garbary 30

3. Zawartość

Fotografie



14



15



16



1. Elewacja frontowa - zach.
2. Fragment części środkowej elew. frontowej
3. Część pn. elew. frontowej na kondygnacji II pietra oraz dach
4. Widok w kierunku pn.-zach. na kondygnację parteru
5. Widok w kierunku zach. na oficyny
6. Elewacja wsch. bryły głównej
7. Widok w kierunku wsch. w przejeździe
8. Widok w kierunku zach. w przejeździe
9. Fragment klatki schodowej z lukarną od strony wsch.
10. Fragment schodów w przejeździe
- 11,12. Fragmenty wnętrza w klatce schodowej
13. Fragment schodów w oficynie
- 14,15. Fragment więzby dachowej
16. Fragment wnętrza korytarza w piwnicy
17. Widok na schody wejściowe do piwnicy
18. Fragment wnętrza pomieszczenia w piwnicy



17



18