

1. Obiekt

KOŚCIÓŁ EWANGELICKO-LUTERAŃSKI
OB. RZYM.-KAT. PAR. P.W. ŚW. JANA CHRZCICIELA

2. Czas powstania

1842 r.

3. Miejscowość

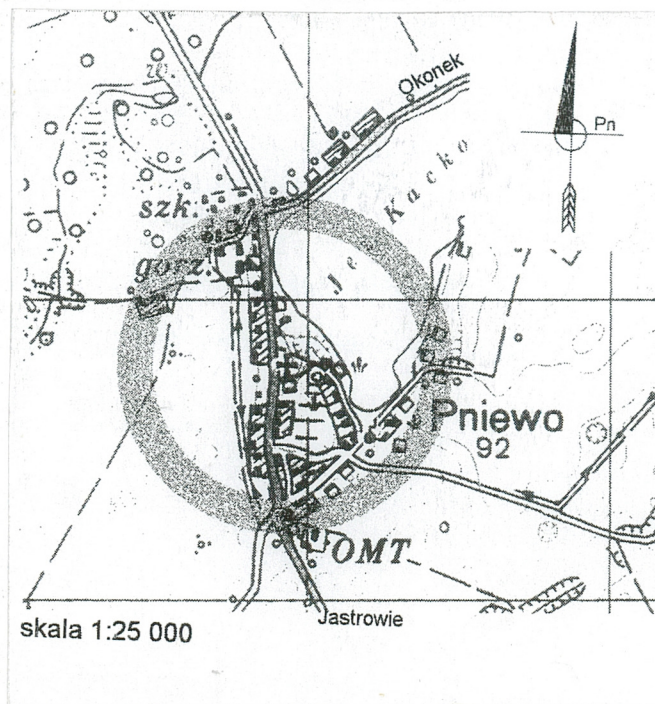
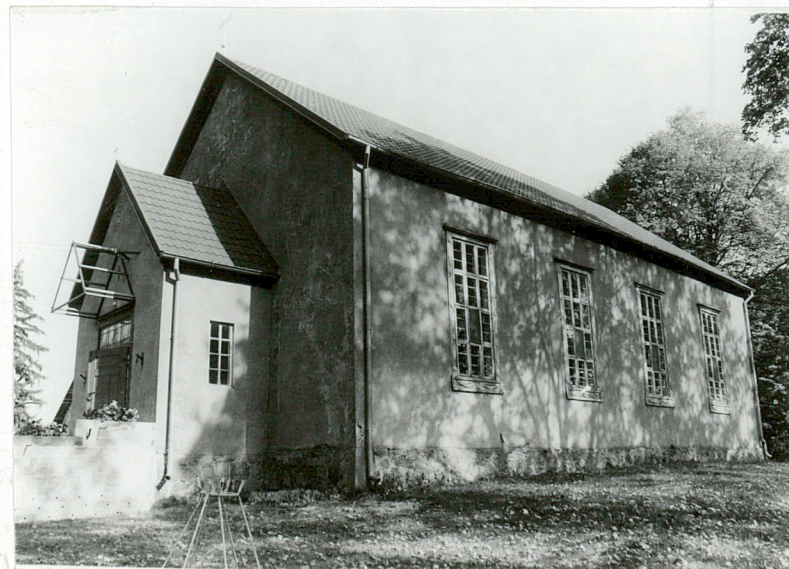
P N I E W O

11. Zdjęcia, rzut, przekrój, sytuacja, orientacja

1



2



1. Widok od płn.-zach.
2. Widok od pdn.-zach.

4. Adres

64-919 Pniewo

nr hipoteczny K.W. [REDACTED]

5. Przynależność administracyjna

województwo wielkopolskie

gm. Okonek

gmina pow. Złotów

6. Poprzednie nazwy miejscowości

Pinnow

7. Przynależność administracyjna

1 VI 1975

województwo pilskie

powiat

8. Właściciel i jego adres

Parafia Rzym.-kat.

p.w. św. Jana Chrzciciela

64-919 Pniewo

Diec. Koszalińsko-koł.

9. Użytkownik i jego adres

j.w.

10. Rejestr zabytków

Nr

10742/1A

data

21.11.2001

Wieś lokowana "na pustkach" w 1568 r. przez księcia Barnim XI. Zasadzcą, a później sołtysem był Szymon Zirotte (Sirotte) pochodzący z Prus. Jako pierwsi w nowej wsi osiedli: Piotr Schmechel, Karsten Zirotte, Jochen Kortman i Melchior Lubenow. Zapewne już przed 1578 r. proces lokacji został zakończony. Jednak w 2 poł. XVI w. wieś nie miała korzystnych warunków rozwoju. Położona nie opodal spornej granicy polsko-pomorskiej wielokrotnie była pustoszona. W materiałach źródłowych zachowała się wzmianka, że w roku 1581, o świcie, dokonano napadu na Pniewo, spalono domy, zniszczono zapasy zboża i 300 sztuk drewna budowlanego. Sołtys wsi - wspomniany już Szymon Zirotte - wykorzystał tę sytuację i przedłożył księciu Barnimowi XI prośbę o dodatkowe nadania i przywileje, które miały zrekomensować sprawowanie urzędu w trudnych warunkach, z narażeniem życia. Książe nadał sołtysowi dodatkowe dwa łany ziemi, zezwolił też na połów ryb w jeziorze.

W 1582 r., następca Barnima XI - Jan Fryderyk - nadał Pniewo Wedigenowi van der Osten, otrzymując w zamian dwór w Wapnicy wraz ze wszystkimi dobrami w okolicach Szadzka. Od tej pory, przez ponad 300 lat dobra w Pniewie stanowiły własność

c.d.wkł. nr 1.

SYTUACJA

Kościół usytuowany w środkowej części wsi, na wzniesieniu, po wsch. stronie drogi do Okonka i Ciosańca; w bezpośrednim sąsiedztwie kościoła na wzgórzu - od płn. - nawa plebania, od płn.-zach. - stalowa konstrukcja dzwonnicy. Wschodni stok wzgórza porośnięty gęsto drzewami i krzewami, stromo opada ku dużemu stawowi; od pdn., u podnóża pagórka - nie użytkowane budynki gospodarcze i punkt pielęgniarstwa otoczone krzewami i zaroślami; od płn., za plebanią, wzgórze opada ku nie utwardzonej drodze prowadzącej na wschód do brzegu jeziora i zabudowań wiejskich.

MATERIAŁ I KONSTRUKCJA

Ściany: na kamiennej podmurówce, konstrukcji słupowo-ramowej z wypełnieniem ceglanym, otynkowane; na elewacjach tynk cementowo-wapienny na siatce drucianej; we wnętrzu tynk wapienny na grubej warstwie gliny z sieczką; ściany działowe zakrystii - z płyt wiórowych. Podłogi i posadzki: w środkowej części nawy oraz w kruchcie - posadzka betonowa, w bocznych partiach nawy oraz w partii prezbiterialnej - podłoga z desek.

Strop: drewniany, belkowy, z dwoma podciągami biegnącymi na całej długości, równolegle do osi połużnej kościoła, z deskowym pułapem dolnym z otynkowaną podsufitką.

Wieżba dachu: wieszarowa, dwuwieszakowa, wtórnie wzmocniona kleszczami; zastrzały wieszarów osadzone w słupach konstrukcji szkieletowej ścian (widoczne we wnętrzu).

Pokrycie dachu: blacha dachówkowa.

Otworki drzwiowe - zamknięte nadprożem, frontowy w dekoracyjnym obramieniu o wklęsło-wypukłym zarysie krawędzi.

Drzwi - frontowe: pojedyncze, dwuskrzydłowe, z przeszklonym nadświetlem dzielonym na prostokątne i kwadratowe pola, ramowo-płycinowe, na zawiasach pionowych na hakach, tępe; z kruchty do nawy: dwuskrzydłowe, z przeszklonym nadświetlem (o układzie szyb analogicznym jak w drzwiach frontowych) ramowo-płycinowe, wahadłowe; do pomieszczenia pod schodami: jednoskrzydłowe, deskowo-listwowe, tępe; do zakrystii - współczesne, płytowe, jednoskrzydłowe, tępe.

Otworki okienne: prostokątne, w szczycie - zbliżone do kwadratu, zamknięte nadprożem; w elewacji wsch. i zach. - z dekoracyjnym obramieniem z ornamentem geometrycznym, z profilowanym gzymsem nadokiennym i wąskim okapem.

Okna: w nawie - częściowo stałe (z otwieraną jedną kwaterą), trójdzielne, czterorzędowe, dzielone szczeblinami na prostokątne pola; słupki - półkoliste, ślemiona - profilowane; w polach środkowych - wi-

c.d.wkł. nr 1.

14. Kubatura 1317 m ³	15. Powierzchnia użytkowa 199,9 m ²	16. Przeznaczenie pierwotne kościół	17. Użytkowanie obecne kościół
18. Prace budowlane i konserwatorskie, ich przebieg i dokumentacja po 1946 r. - otynkowanie elewacji; lata siedemdziesiąte: - otynkowanie wnętrza; - wykonanie dekoracji malarskiej stropu i ściany wsch.; - wydzielenie zakrystii pod chórem muzycznym; 1999 r.: - remont więźby dachowej; - wymiana dachówki na blachę dachówkową; 2000 r. - budowa nowych schodów przed wejściem frontowym; prace remontowe prowadzone bez dokumentacji;		19. Stan zachowania (fundamenty, ściany zewnętrzne, ściany wewnętrzne, sklepienia, stropy, konstrukcje dachowe, pokrycie dachu, wyposażenie i instalacje) Więźba i pokrycie dachu - stan dobry; ocenę stanu technicznego konstrukcji ścian unie- możliwia gruba warstwa tynku na elewacji; widocz- ne jednak liczne uszkodzenia na powierzchniach otynkowanych: - rysy i spękania tynku na elewacjach; - wybrzuszenia i ubytki tynku we wnętrzu; - zawilgocenie ściany w narożniku płn.-wsch.; ponadto: - deski podłogi obluźowane; miejscami podłoga zapada się; - naruszona konstrukcja schodów na empore - sto- pnie w górnej partii odchylone od poziomu; - uszkodzenia drzwi frontowych - pęknięty węgar, odkształcenie skrzydeł i zawiasów; - ubytki w witrażu w oknie wsch. elewacji płn. 20. Najpilniejsze postulaty konserwatorskie - ekspertyza techniczna konstrukcji szkieletowej; - usunięcie tynku z elewacji i podjęcie prac za- bezpieczających drewniane elementy konstrukcji ściany; zapewne niezbędna impregnacja przeciwog- niowa, przeciwgrzybiczna i przeciw drewnojadom; - osuszenie zawilgoconej partii ściany i założe- nie izolacji poziomej; - naprawa podłogi połączona z oceną stanu utwar- dzenia podłoża; - naprawa schodów na empore; - konserwacja, uzupełnienie i zabezpieczenie witraży; - odnowienie stolarki drzwiowej;	

c.d.wkł. nr 2.

21. Akta archiwalne (rodzaj akt, numer i miejsce przechowania)

24. Uwagi różne

PRACOWNIA
BADAŃ I DOKUMENTACJI
ZABYTKÓW
dr Aleksander Jankowski
HISTORYK SZTUKI
85-343 Bydgoszcz, ul. Jezynowa 61, tel. 379-64-67
Regon 091346756, NIP 967-012-90-02

25. Opracował

tekst

08.2000 A. J. C.
imię, nazwisko, data, podpis

plany, rysunki

08.2000 A. J. C.
imię, nazwisko, data, podpis

zdjęcia, fotogr.

08.2000 A. J. C.
imię, nazwisko, data, podpis

miejsce przechowania negatywów

j.o.

Karta po wypełnieniu podlega ochronie na podstawie przepisów prawa autorskiego

26. Adnotacje o inspekcjach, informacje o zmianach (daty, imiona i nazwiska wypełniających)

22. Bibliografia

- Schematyzm Diecezji Koszalińsko-Kołobrzeskiej, Koszalin 1987, s.519.
- O.Vangerow, Geschichte des Geschlechts v. Vangerow a.d. H.Vangerow, 1364 Krajanten genant und des Krajantengebietes von 1364, mps Wiesbaden 1958.

23. Źródła ikonograficzne i fotografia (rodzaj, miejsca przechowania, sygnatury)

27. Załączniki

5 wkładek

1. Miejscowość	2. Obiekt (nazwa jak w karcie)	3. Zawartość wkładki (nazwa obiektu i materiału uzupełniającego)
PNIEWO	Kościół par. p.w. św. Jana Chrzciciela	c.d.pkt.12, 13.

c.d.pkt.12.

rodziny van der Osten.

W latach 1586-1587 odnotowano proces jaki rodzina Vangerow wytoczyła nowemu właścicielowi wsi Pniewo. Spór dotyczył korzystania z barci w lasach nie opodal wsi.

W kon. XVI w. Pniewo należało do Rudigena van der Osten, a w 1 ćw. XVII w. - do Christopha Heinricha van der Osten, który został dowódcą miejscowego rycerstwa w czasie walk toczących się na pograniczu polsko-pomorskim między 1613 a 1614 rokiem. Pniewo ucierpiało wówczas znacznie na skutek przemarszu wojsk i kontrybucji nałożonej w 1613 r.

Po wojnie siedmioletniej rodzina van der Osten wykazała wielką dbałość o rozwój gospodarczy swoich dóbr, które wkrótce zaczęły przynosić znaczne dochody. Zagospodarowano nieużytki osuszając tereny podmokłe. W 1780 r. do dóbr w Pniewie włączono dodatkowo 600 mórg pruskich.

W ostatniej ćwierci XIX w. właścicielką dóbr w Pniewie była Marta Karolina van der Osten. W 1880 r. wniesione przez nią jako posag, przeszły na własność Ludwika Friedricha Magnusa von Knebel-Doeberitz. W 1913 r. odziedziczyła je córka - Elizabeth Helena Maria Karolina von Knebel-Doeberitz, od 1921 r. - żona grafa Wernera von Bassewitz-Levetzow. Rodzina Bassewitz-Levetzow opuściła Pniewo w 1945 r.

Pierwszy kościół w Pniewie wzniesiono w 1578 r. prawdopodobnie na niewielkim wzniesieniu, nad brzegiem jeziora (nieco na płn.-wsch. od kościoła istniejącego obecnie). Była to świątynia drewniana, zrębowa. Zapewne kościół wielokrotnie ucierpiał na skutek ciągłych potyczek granicznych. Podczas najazdu na Pniewo w 1581 r. splądrowano wnętrze świątyni, rozbito skarbnę kościelną i zrabowano jej zawartość. Pod kon. XVI w. pastorem świątyni był Joachim Lubbeke. W 1596 r. ówczesny właściciel dóbr - Rudiger van der Osten i jego małżonka - Ilse Massow oraz okoliczna szlachta (m.in. rodziny Massow, Goltz, Kleist i Vanap) ufundowali zachowane częściowo do dziś witraże. Być może fundacja ta wiązała się z remontem świątyni po okresie burzliwych walk granicznych, zaś kołatorów upamiętniły herby i inskrypcje umieszczone na witrażach.

Obecnie istniejący kościół zbudowano w 1842 r. Zapewne po 1900 r. przeprowadzono jego remont: wymieniono stolarkę okienną i drzwi z kruchty do nawy. Przekształcono też schody na emporę. Ustawiono nowy ołtarz i ambonę, w których wykorzystano elementy starszego, manierystycznego wyposażenia. Po 1945 r. kościół przejęli katolicy.

Architektura kościoła w Pniewie pozbawiona jest cech stylowych. W surowej elewacji wielopolewne okna w kształcie wydłużonego prostokąta wykazują związki z koncepcjami neoklasycystycznymi.

dr Aleksander Jankowski
HISTORIK SZTUKI

verte!

Natomiast ich opaski uznać można za ludowy wariant trendów modernistycznych. Z prostą, niewielką bryłą kontrastującą pseudonawowe podziały wnętrza, z dającymi się odczytać tendencjami do zaakcentowania konstrukcyjnych funkcji elementów architektonicznych. Zarówno bryła jak i charakter wnętrza pozwalają włączyć kościół w Pniewie do licznej grupy typowych świątyń protestanckich powstających w XIX w. na terenie Pomorza i pogranicza pomorsko-wielkopolskiego, choć niewątpliwie reprezentuje ona najbardziej zredukowany i uproszczony typ świątyni protestanckiej na tych terenach.

c.d.pkt.13.

traże osłonięte od zewnątrz szybą zbrojoną; w szczycie wsch. - stałe, pojedyncze, jednopolowe; w kruchcie - stałe, pojedyncze, dwudzielne, ośmiopolowe.

Schody: zewnętrzne - betonowe, rozdzielne, na planie litery "L", wielobiegowe, z podestami; wewnętrzne - na emporę chóru muzycznego - drewniane, policzkowe, jednobiegowe, zabiegowe; na poddasze - drewniane, jednobiegowe, drabiniaste.

RZUT

Kościół orientowany, salowy, na planie wydłużonego prostokąta, z dwoma rzędami słupów na osi podłużnej wprowadzających podział na trzy nawy oraz z niewielką zakrystią wydzieloną w narożniku pdn.-zach.; od zach. - niewielka kruchta na planie prostokąta o osi podłużnej prostopadłej do osi kościoła.

BRYŁA: korpus i niższa kruchta kryte odrębnymi dachami dwuspadowymi o równoległych połaciach.

ELEWACJE: na kamiennym cokole, otynkowane.

Elewacja frontowa (zach.): w partii środkowej przysłonięta kruchtą, w której na osi - drzwi, poprzedzona na całej szerokości podestem ze schodami od zach. i płu.; po obu stronach kruchty elewacja bez podziałów osiowych.

Elewacja płu. i pdn.: czteroosiowe, o osiach wyznaczonych przez otwory okienne ujęte w obramienia z ornamentem geometrycznym, zwieńczone profilowanym gzymsem i wąskim okapem.

Elewacja wsch.: bez podziałów osiowych, z jednoosiowym szczytem; okno w szczycie w profilowanym obramieniu, z parą konsolek pozostałych po pierwotnym okapie nadokiennym.

Elewacje kruchty: na kamiennym cokole, jednoosiowe, z drzwiami od zach. oraz oknem od płu. i pdn.

WNĘTRZE

W salowym wnętrzu dwa rzędy słupów wspierających podciąg z ryglami (wzdłuż osi podłużnej kościoła) oraz poprzecznie - z kleszczami biegnącymi przez całą szerokość kościoła, wydzielają pseudonawy. W zach. części, z dwoma skrajnymi słupami związana nadwieszona na podciągach empora chóru muzycznego, wysunięta w partii środkowej. W pdn. części podchórza - zakrystia, w płu. - wzdłuż ściany

dr Aleksander Jankowski c.d.wkł. nr 2.
HISTORIK SZTUKI

1. Miejscowość PNIEWO	2. Obiekt (nazwa jak w karcie) Kościół par. p.w. św.Jana Chrzciciela	3. Zawartość wkładki (nazwa obiektu i materiału uzupełniającego) c.d.pkt.13, 20.
--------------------------	--	---

c.d.pkt.13.

zach. - schody na emporę; balustrada empory - płycinowa, zwieńczona profilowanym gzymsem, z listwą o wklęsło-wypukłym zarysie krawędzi nabitą w partii cokołowej.

WYPOSAŻENIE

- witraże z dekoracją florystyczną, wyobrażeniami figuralnymi, herbami fundatorów oraz inskrypcjami, z 1596 r., z licznymi uzupełnieniami zap. po 1900 r.;
- ołtarz główny - neomanierystyczny, zap. po 1900 r., z fragmentami starszego, manierystycznego ołtarza z XVI/XVII w., m.in. z predellą z wyobrażeniem Ostatniej Wieczerzy;
- ambona - neomanierystyczna, zap. po 1900 r., z elementami starszej, manierystycznej z XVI/XVII w.
- prospekt organowy - częściowo zdemontowany, organy z warsztatu B.Gruneberga ze Szczecina, 1868 r.;
- stolarka okienna, zap. po 1900 r.;
- stolarka drzwiowa, zap. po 1900 r.

INSTALACJE: elektryczna, odgromowa, nagłaśniająca.

c.d.pkt.20.

- odnowienie, uzupełnienie i impregnacja dekoracyjnych obramień otworów okiennych;
- należy rozważyć możliwość nowej aranżacji wnętrza z licowaniem ścian włącznie.

dr Aleksander Jankowski
HISTORIK SZTUKI

WKŁADKA DO KARTY EWIDENCYJNEJ ZABYTKÓW ARCHITEKTURY I BUDOWNICTWA

ZALĄCZNIK NR 3

1. Miejscowość

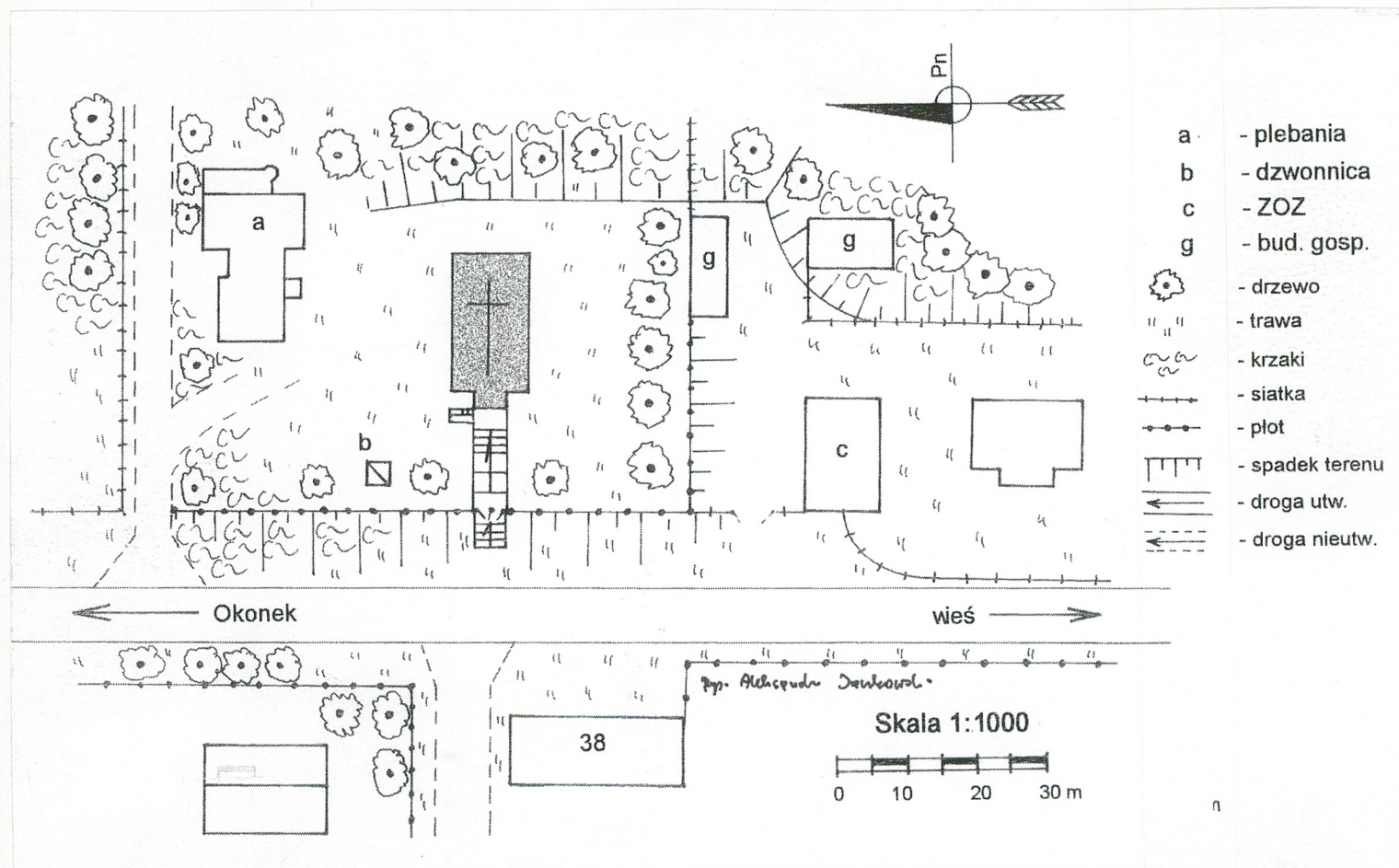
PNIEWO

2. Obiekt (nazwa jak w karcie)

Kościół par. p.w.
św. Jana Chrzciciela

3. Zawartość wkładki (nazwa obiektu lub materiału uzupełniającego)

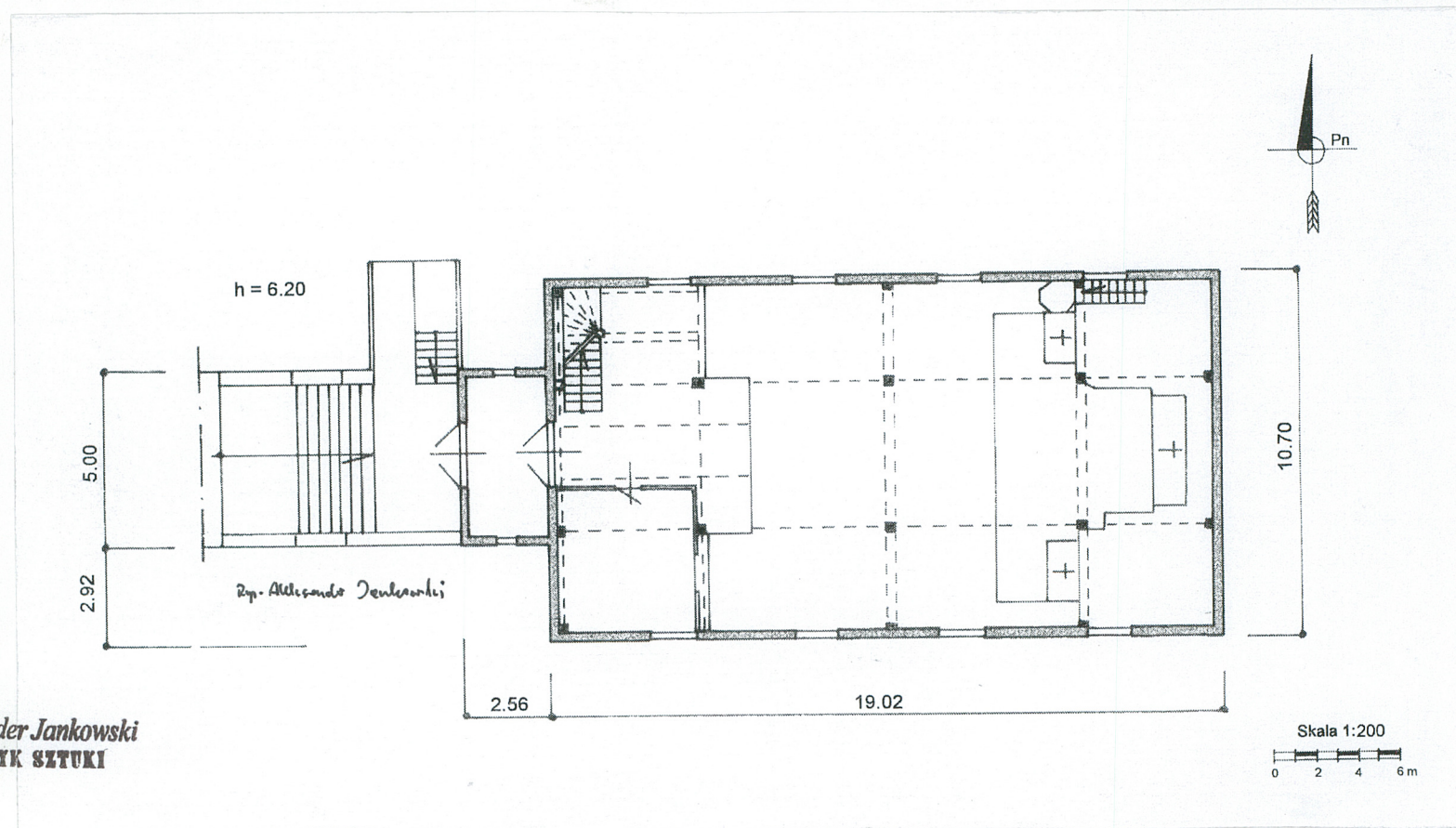
Plan sytuacyjny, rzut.



Wkładkę założył: dr A. Jankowski, sierpień 2000 r.
(imię, nazwisko, data)

Wzór ODZ 1978 r.

Miejsce przechowywania negatywów:



WKŁADKA DO KARTY EWIDENCYJNEJ ZABYTKÓW ARCHITEKTURY I BUDOWNICTWA

ZAŁĄCZNIK NR 4

1. Miejscowość

PNIEWO

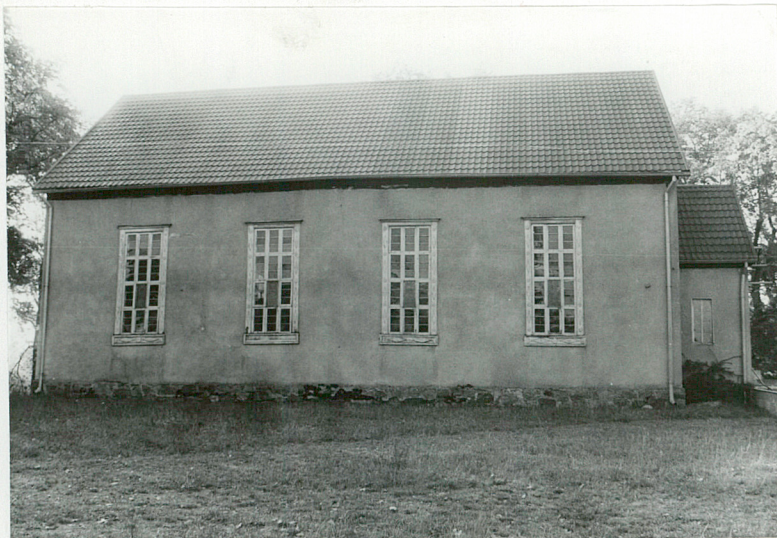
2. Obiekt (nazwa jak w karcie)

Kościół par. p.w.
św. Jana Chrzciciela

3. Zawartość wkładki (nazwa obiektu lub materiału uzupełniającego)

Zdjęcia.

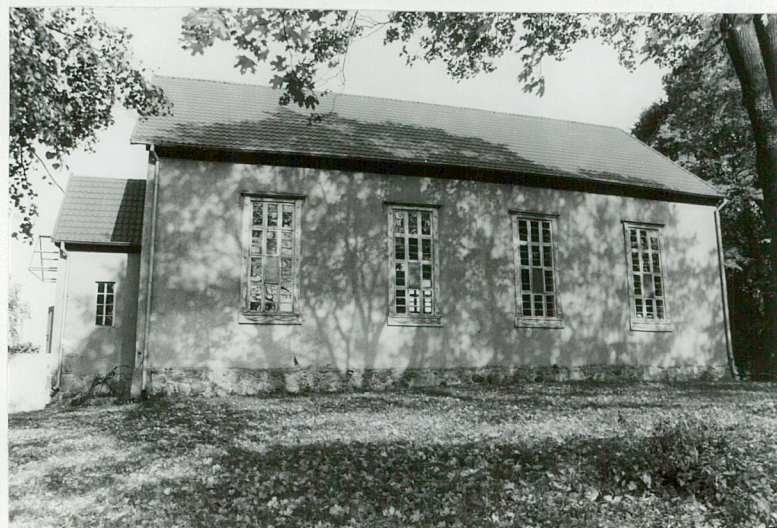
3.



5.



4.



6.



Wkładkę założył: dr A. Jankowski, sierpień 2000 r.
(imię, nazwisko, data)

Miejsce przechowywania negatywów:

Wzór ODZ 1978 r.

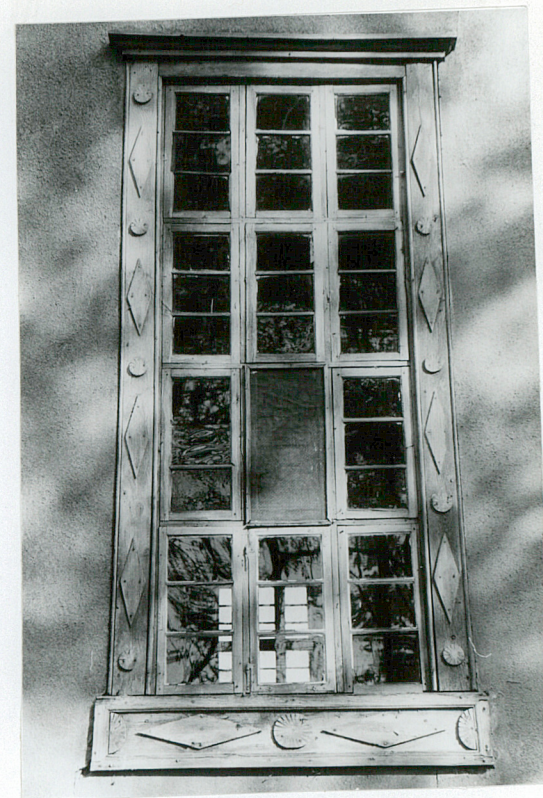
7.



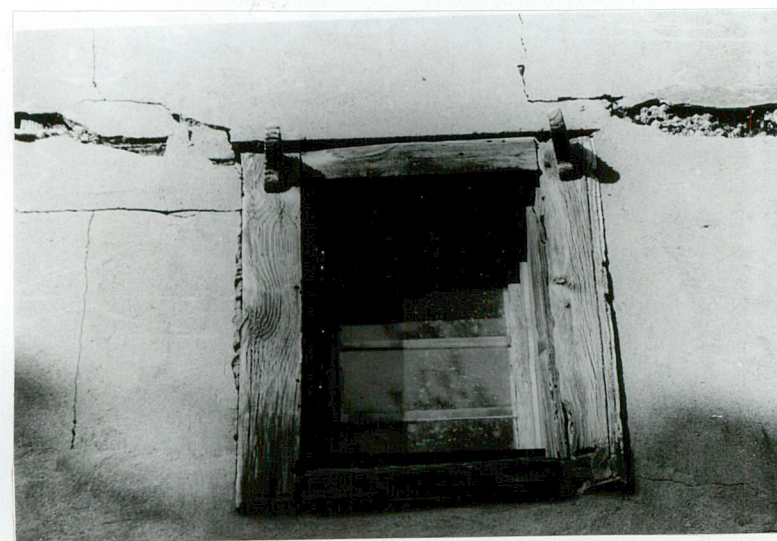
8.



9.



10.



- 3. Elewacja płn.
- 4. Elewacja pdn.
- 5. Widok od pdn.-wsch.
- 6. Widok od płn.-wsch.
- 7. Elewacja frontowa (zach.).
- 8. Drzwi frontowe.
- 9. Okno w elewacji pdn.
- 10. Okno w szczycie wsch.

1. Miejscowość

PNIEWO

2. Obiekt (nazwa jak w karcie)

Kościół par. p.w.
św. Jana Chrzciciela

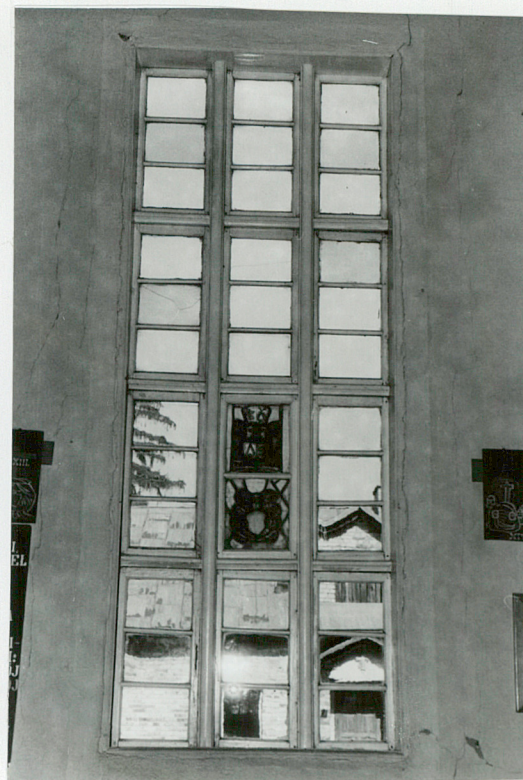
3. Zawartość wkładki (nazwa obiektu lub materiału uzupełniającego)

Zdjęcia

11.



13.



14.



12.



Wkładkę założył: dr A. Jankowski, sierpień 2000 r.
(imię, nazwisko, data)

Miejsce przechowywania negatywów:

Wzór ODZ 1978 r.

15.



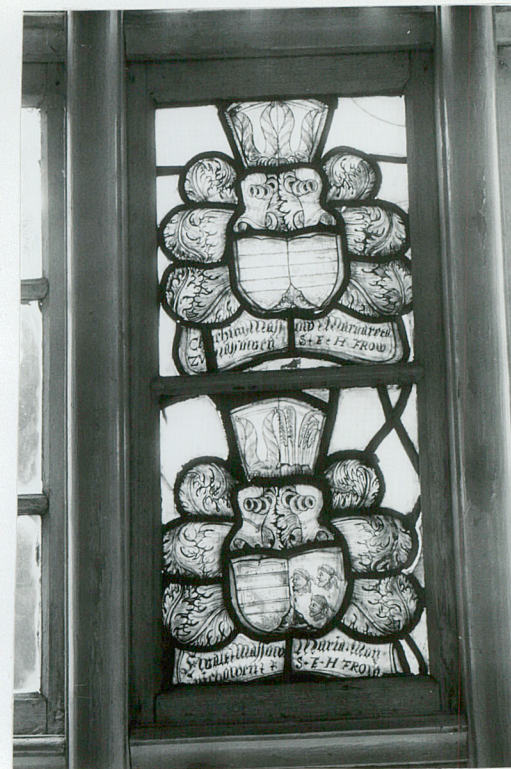
16.



17.



18.



11. Wnętrze - widok partii wsch.
 12. Wnętrze - widok na empore chóru.
 13. Wnętrze - okno w ścianie płu.
 14.-18. Witraże.
 19. Predella ołtarza.

19.

