

1. Obiekt

KAMIENICA, ul. Fredry 4

2. Czas powstania

1872 - 1874r.

3. Miejscowość

POZNAŃ

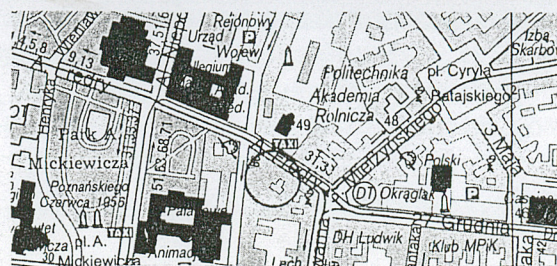
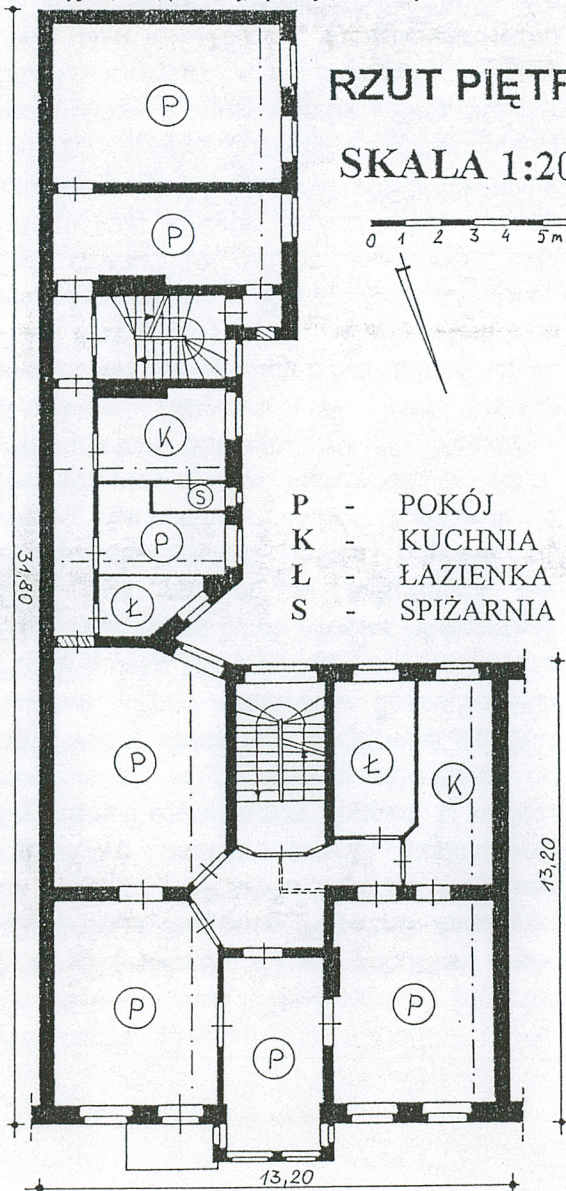
11. Zdjęcia, rzut, przekrój, sytuacja, orientacja

RZUT PIĘTRA

SKALA 1:200

0 1 2 3 4 5m

P - POKÓJ  
K - KUCHNIA  
Ł - ŁAZIENKA  
S - SPIŻARNIA



1998r.

4. Adres Poznań  
ul. Fredry 4  
nr hipoteczny

5. Przynależność administracyjna

województwo poznańskie

gmina

6. Poprzednie nazwy miejscowości

Posen

7. Przynależność administracyjna  
przed 1 VI 1975

województwo poznańskie

powiat

8. Właściciel i jego adres

mienie komunalne

9. Użytkownik i jego adres  
MPGM sp. z o.o. Poznań  
Rej. Ekspl. Bud. nr 10  
ul. Św. Marcin 51

10. Rejestr zabytków

Nr

data



Kamienica powstała około 1872 - 1874r. Ówczesna ulica Berlinerstr. (obecnie Fredry) kończyła się na pobliskim pasie obwarowań miejskich. Narożnik dzisiejszej ul. Fredry i Kościuszki zamykał ówczesną zabudowę miasta przed pierścieniem fortyfikacji otaczającym Poznań. U wylotu Berlinerstr., w niewielkiej odległości od opisywanej kamienicy znajdował się Fort Tietzen. Zapisy Städtische Feuer-Societät Posen z roku 1874 podają jako właściciela Samuel & Julius Jacob Mosses Blumenthal. Dwa lata później, w Adreßbuch der Provinzialhauptstadt Posen pojawia się zapis Buttermilch Gebr. Kaufleute z siedzibą przy ul. Św. Marcin 48. W 1882r. właścicielem budynku był P. Venzke - Kaufman (kupiec). W tych latach zmieniono nazwę ulicy z Berlinerstr. na St. Pauli Kirchstr. W 1887r. właścicielem była Frau Bronisława v. Raczyńska z Krakowa. Od 1890r. do 1907r. kamienica była własnością Alberta Frąckowiaka, mistrza krawieckiego i kupca. W 1907r. budynek nabyła spółka znanych poznańskich architektów August Raeder i Otto Meister (Architekturbur. z siedzibą przy Berlinerstr. 15). Przeprojektowano wówczas wystrój elewacji nie zmieniając układu wnętrza budynku. W 1913r. w zapisach Ksiąg Adresowych m. Poznania pojawia się nowy adres siedziby właściciela kamienicy - Walderseestr. 16 ( własny dom Raedera). Spółka architektów była właścicielem kamienicy do I Wojny Św.

**Sytuacja** - kamienica położona jest w centrum miasta Poznania, w zach. części dzielnicy Stare Miasto, po pd. stronie ul. Fredry, między ul. Gwarną i Kościuszki. Budynek zwrócony jest elewacją frontową w kierunku pn. Sąsiednie kamienice (pochodzące z tego samego okresu) mają podobną wysokość. Po przeciwnej stronie ulicy znajduje się kościół Zbawiciela (dawniej Św. Pawła). Po stronie pd. do części głównej kamienicy przylega oficyna wsch., wydłużona w kierunku pd. Wraz z oficyną zach. sąsiedniej kamienicy (nr 5) tworzy ona zamknięte podwórze, wspólne dla obu budynków. Otaczający teren opada w kierunku zach.

**Materiał i konstrukcja** - *Ściany* - murowane z cegieł ceramicznych, otynkowane, układ cegieł niewidoczny.

*Stropy* - nad piwnicami stropy płaskie, częściowo staloceramiczne, otynkowane, w korytarzach - stropy ceglane, odcinkowe. W korytarzu oficyny strop odcinkowy z widocznym wozówkowym układem cegieł. Nad wyższymi kondygnacjami stropy z elementem konstrukcyjnym w postaci belek drewnianych. Wypełnienie polepą z gliny i trzciny.

*Więźba dachowa* - drewniana, zachowana, płatwiowo - kleszczowa. Przed II Wojną Św. większa część strychu została zaadaptowana na mieszkania. Ściany działowe postawiono w miejscu ścianek stolcowych więźby dachowej. Więźba dachowa dostępna jest obecnie tylko w zach. części bryły głównej.

*Pokrycie dachowe* - z papy na deskowaniu.

*Posadzki* - w korytarzu klatki schodowej na parterze kafle ceramiczne mozaikowe. Za prostymi schodami większość podłogi z desek drewnianych. W piwnicy posadzka układana z cegieł ceramicznych oraz betonowa. W mieszkaniach w większości pokoi parkiety oraz deski podłogowe.

*Schody* - w części głównej drewniane, na belkach policzkowych, dwubiegowe powrotne, zabiegowe w części pd. Spoczniki wyłożono deskami. Charakterystyczna dekoracja snycerska dolnej części belki policzkowej (zdjęcie nr 40 ). Balustrada wtórna, drewniana. Do piwnicy prowadzą schody proste, betonowe. W oficynie schody drewniane w układzie dwubiegowym powrotnym. Każdy bieg w części górnej zabiegowy. Balustrada z drewnianych, toczonych tralek i profilowanej poręczy, zachowana.

*Otwory* - wszystkie otwory okienne elewacji frontowej i tylnej oraz oficyny - prostopadłokątne. Główny otwór wejściowy zamknięty jest łukiem pełnym. Otwór wejściowy od strony podwórza oraz oficyny - prostopadłokątne.

*Okna* - w części frontowej w części zachowane, drewniane, czteroskrzydłowe ze słupkiem rzeźbionym w formie kolumny. Stałe ślepię profilowane. W oknach klatki schodowej - pojedynczych, składających się ze szczeblin w układzie geometrycznym, zachowane we fragmentach dawne szkła witrażowe. W oficynie fragmentarycznie zachowana stolarka okienna.

*Drzwi* - główne, zewnętrzne - zachowane, drewniane, dwuskrzydłowe, ramowo - płycinowe. Obszerne naświetle w kształcie półkola rozdzielonego dwiema pionowymi szczeblinami. Skrzydła ujęte są



14. Kubatura (w m <sup>3</sup> )	15. Powierzchnia użytkowa (w m <sup>2</sup> )	16. Przeznaczenie pierwotne	17. Użytkowanie obecne
ok. 3 750	ok. 1 100	budynek mieszkalny	budynek mieszkalny
18. Prace budowlane i konserwatorskie, ich przebieg i dokumentacja		19. Stan zachowania (fundamenty, ściany zewnętrzne, ściany wewnętrzne, sklepienia, stropy, konstrukcje dachowe, pokrycie dachu, wyposażenie i instalacje)	
<p>Kamienica nie uległa znaczącym zniszczeniom w czasie II Wojny Św. Nie przeprowadzano większych remontów, jedynie prace konserwacyjne.</p> <p>W latach 60-tych podzielono mieszkanie na I piętrze na dwa mniejsze. Około 1995r. wykonano remont stropów parteru i I piętra oficyn. W piwnicy części głównej dostawiono ściany z bloczków betonowych wspierające strop.</p>		<p>Stan zachowania ścian, stropów, konstrukcji dachowej, pokrycia - dobry.</p>	
		20. Najpilniejsze postulaty konserwatorskie	



21. Akta archiwalne (rodzaj akt, numer i miejsce przechowywania)

1. Plany archiwalne m. Poznania - Biblioteka UAM, Dział Kartografii
2. Adreßbuch der Provinzialhauptstadt Posen ; Księgi Adresowe m. Poznania, WAP
3. Städtische Feuer-Societät Posen 1804 -1918 ; Akta Tow. Ubezp. Ogniwych, WAP, sygn. 1327 z lat 1874 - 1920.

22. Biblioteka

1. Jan Skuratowicz, Architektura Poznania 1890 -1918, Wyd. Nauk. UAM, 1991 Poznań, str. 351.
2. Z. Ostrowska - Kęłowska, Architektura i budownictwo w Poznaniu w latach 1790 - 1890, PWN. W-wa, Pń., 1982r., str. 335, 336.

23. Źródła ikonograficzne i fotografia (rodzaj, miejsce przechowywania, sygnatury)

24. Uwagi różne

25. Opracował

tekst ..... mgr Wojciech Sobkowski, mgr Andrzej Pryszczewski .....

imię, nazwisko, data, podpis

plany, rysunki ..... mgr Wojciech Sobkowski, mgr Andrzej Pryszczewski .....

imię, nazwisko, data, podpis

zdjęcia fotogr. .... mgr Wojciech Sobkowski, mgr Andrzej Pryszczewski .....

imię, nazwisko, data, podpis

miejsce przechowywania negatywów ..... MKZ 10.1998r.

KARTA PO WYPEŁNIENIU PODLEGA OCHRONIE NA PODSTAWIE PRZEPISÓW PRAWA AUTORSKIEGO

26. Adnotacje o inspekcjach, informacje o zmianach (daty, imiona i nazwiska wypełniających)

27. Załączniki



1. Miejscowość	2. Obiekt (nazwa jak w karcie)	3. Zawartość wkładki
POZNAŃ	KAMIENICA, ul. Fredry 4	OPIS, MATERIAŁ ILUSTRACYJNY

c.d. p-tu 12

Architekci August Raeder i Otto Meister założyli firmę projektową przed 1904r. Wspecjalizowali się w budownictwie willowym i są autorami wielu projektów domów na Sołaczu oraz domu - kliniki dr Chrzeliptera przy ul. Paulikirchstr. 8 z 1912r.

Po wojnie - 15.08.1920r. kamienicę kupił Jerzy Blin - krawiec, zamieszkały w Łodzi przy ul. Piotrkowskiej 148 za 300000 marek

W pierwszych latach po I Wojnie Św. nazwę ulicy Św. Pawła zmieniono na Fredry. W 1926r. właścicielką budynku była wdowa Marja Gross. W roku 1930 jako właściciel w Księgach Adresowych pojawia się ponownie Jerzy Blin.

Po II Wojnie Św. budynek przeszedł pod zarząd administracyjny MPGM.

c.d. p-tu 13

dekoracyjnymi słupkami. Płyciny górne szklone. W części środkowej obu skrzydeł dekoracja snycerska w formie głów. Stałe profilowane ślemię dekorowane snycerką w części dolnej. Drzwi do oficyny i pozostałe drzwi zewnętrzne wtórne. Drzwi do mieszkań w części głównej zachowane, drewniane, ramowo - płycinowe, z wysokim naświetlem, płyciny w części górnej szklone. W oficynie drzwi do mieszkań dwuskrzydłowe, ramowo - płycinowe z dekoracją snycerską w płycinach. W mieszkaniach drzwi jedno- lub dwuskrzydłowe, ramowo - płycinowe z dekoracyjną, profilowaną ościeżyną.

**Rzut** - w ogólnym zarysie zbliżony do odwróconej litery „L”. Część główna rzutu przyjmuje kształt kwadratu. W osi boku pn. prostokątny wykusz. Po stronie pd., w części wsch., do rzutu partii głównej przylega oficyna zbudowana na rzucie prostokątnym z osią dłuższą zorientowaną w kierunku pn. - pd. Prostokątny rzut oficyny w połowie długości zwiększa swą szerokość. W narożu wewnętrznym ściany pd. części głównej oraz zach. oficyny wykonano wcięcie pod kątem ostrym. W ścianach tworzących wcięcie umieszczono „okna berlińskie” dodatkowo doświetlające pomieszczenia. Układ wnętrza części głównej dwutraktowy z niewielkim korytarzem rozdzielającym w części środkowej. Klatkę schodową umieszczono po stronie pd. W oficynie układ wnętrza - jednotraktowy. W części pn. korytarz rozdzielający przebiega po stronie wsch. W części pd.-pomieszczenia w układzie amfiladowym. Klatka schodowa znajduje się w części środkowej oficyny.

**Bryła** - część główna - czterokondygnacyjny prostopadłościan, nakryty dachem dwuspadowym o łagodnym nachyleniu połaci. Po stronie pn., w osi budynku znajduje się trzykondygnacyjny wykusz obejmujący dwie osie otworów okiennych. Po stronie wsch. do wykuszu przylegają balkony narożne I, II i III piętra. Do części głównej bryły przylega podobnej wysokości oficyna nakryta dachem jednospadowym. Część główna oraz oficyna - podpiwniczone.

**Elewacje** - wszystkie elewacje budynku są otynkowane. Elewacja frontowa - pn. - sześćcioosiowa. Na parterze główny otwór wejściowy umieszczono centralnie. Otwór zamyka łuk pełny. Po obu stronach otworu wejściowego współczesne, prostopadłokątne okna witryn sklepowych. W osi otworu głównego umieszczono wykusz sięgający III piętra. Wykusz podtrzymują dwa masywne wsporniki. Na każdej z



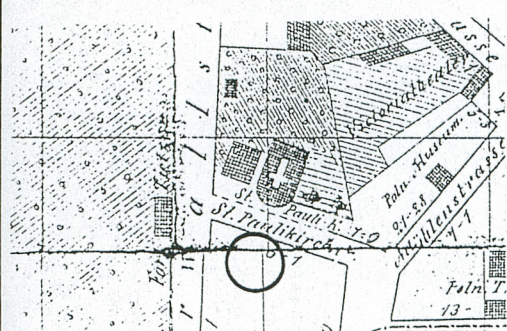
trzech kondygnacji wykuszu po dwa otwory okienne. Wykus zamyka dwuspadowy daszek z trójkątnym, obramionym szczytem. Otwory okienne wykuszu umieszczono w nieznacznych płycinach zaakcentowanych pilastrami podtrzymującymi gzyms podokienny. W podokniach geometryczna dekoracja płycinowa. W ścianach bocznych wykuszu - wąskie, smukłe otwory okienne. W bocznych partiach elewacji frontowej - po dwie osie prostopadłych otworów okiennych. Ich dekoracyjne obramienia zmieniają się na każdym piętrze. Na I piętrze - otwory ujęte są pilastrami z głowicami jońskimi dźwigającymi kilkustopniowy gzyms. Płyciny w podokniach ograniczono podstawami pilastrów. Otwory okienne II piętra zwieńczono gzymsem podtrzymywanym przez konsole. Trzy niewielkie ozdobne wsporniki podtrzymują parapet. Nad otworami okiennymi III piętra umieszczono trójkątne naczółki. Do wykuszu od strony wsch. przylegają balkony I, II i III piętra. Balkony otoczono kutą, metalową kratą. Na wysokości poddasza niskie otwory okienne rozdzielone dekoracjami płycinowymi. Mocno wysadzony gzyms okapowy; w części środkowej, nad wykuszem, szerszy niż w partiach skrajnych.

Elewacja tylna, pd. - trzy osie otworów okiennych, charakterystyczne okna klatki schodowej, znacznie większe od pozostałych. W ich osi, na parterze, prostopadły otwór drzwiowy. Brak elementów dekoracji ściany.

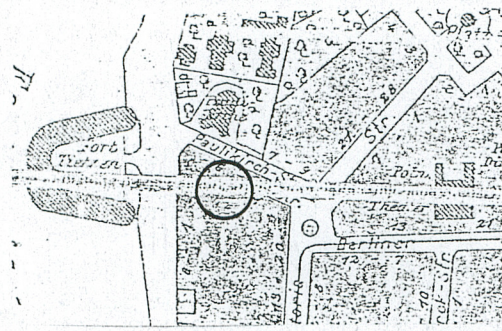
Elewacja zach. oficyny - podobna do elewacji tylnej, z siedmioma osiami otworów okiennych. Charakterystyczne ukośne załamanie ściany w narożu wewnętrznym, w którym umieszczono tzw. „okna berlińskie”. Główny otwór wejściowy prostopadły. Brak elementów dekoracji ściany.

**Wnętrze** - czytelny pierwotny układ wnętrza z obszernymi pokojami w części głównej oraz kuchnią i służbówką w oficynie. Współcześnie mieszkania podzielono ściankami działowymi w korytarzu tworząc na jednym piętrze dwa niezależne mieszkania. W mieszkaniu na I piętrze zachowane fasety. Nie zachowały się dawne, ozdobne piece kaflowe w salonach.

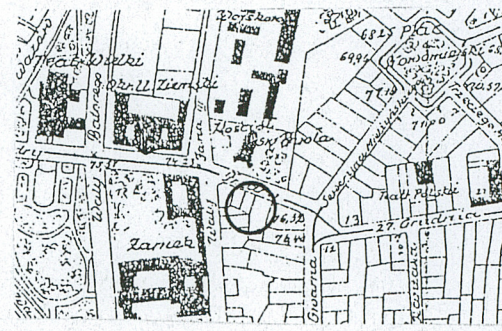
**Instalacje** - elektryczna, wodociągowa, gazowa, kanalizacyjna.



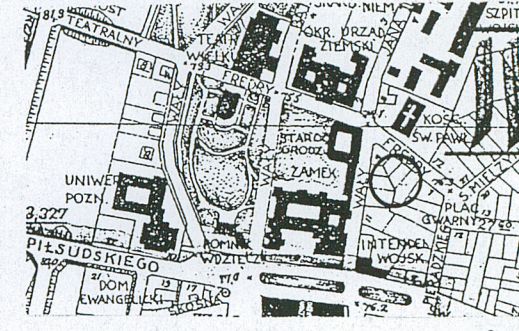
1830 r.



1904 r.



1927 r.



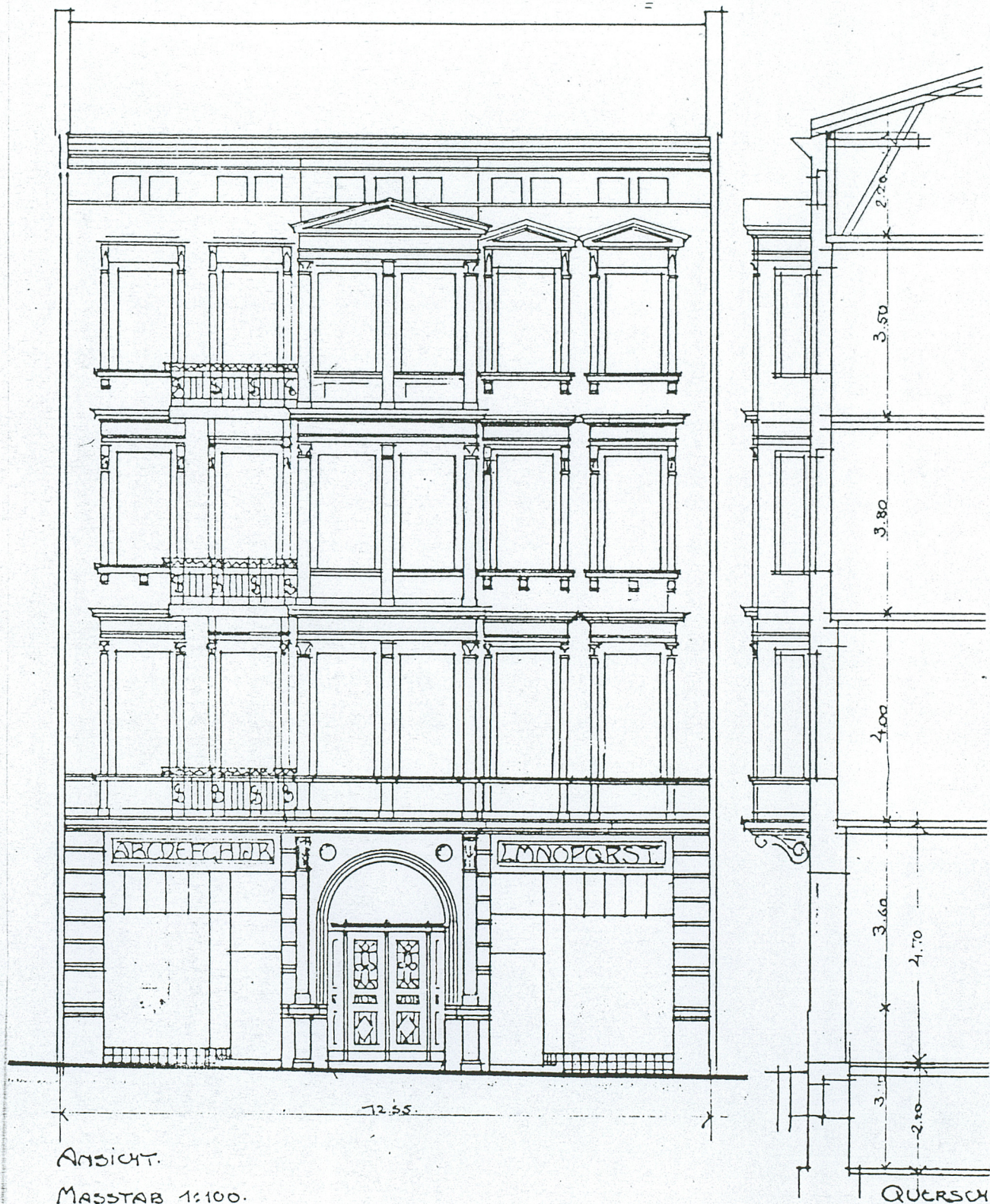
1938 r.





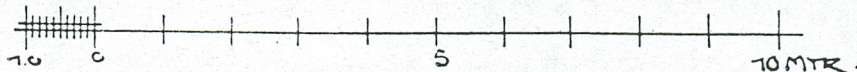


UMBAU DES WOHNHAUSES PAULIKIRCH-STR. 4,  
DEN ARCHITEKTEN RAEDEL UND MEISTER. GELÖRIG.



ANSICHT.

MASSSTAB 1:100.



Plan pizbudowy 1907r - Tow. Utezp. Ogn. - WAP sygn. 1327



1. Miejscowość

POZNAN

2. Obiekt (nazwa jak w karcie)

KAMIENICA, ul. Fredry 4

3. Zawartość wkładki

FOTOGRAFIE



2



3



4





5



6



7



1. Miejscowość

POZNAŃ

2. Obiekt (nazwa jak w karcie)

KAMIENICA, ul. Fredry 4

3. Zawartość wkładki

FOTOGRAFIE



8



9



10





11



12



13



14



1. Miejscowość

POZNAN

2. Obiekt (nazwa jak w karcie)

KAMIENICA, ul. Fredry 4

3. Zawartość wkładki

FOTOGRAFIE



15



16



17





18



19

1. Elew. front. - pn.
2. Elew. front. - część wsch.
3. Wykuszelelew. front. - widok w kier. wsch.
4. Otwór okienny I piętra - elew. front.
5. Wykuszelelew. front. - część górną
6. Główny otwór wejściowy
7. Otwory okienne po str. zach. elew. front.
8. Balkony elew. front.
9. Korytarz klatki schodowej na parterze
10. Schody części głównej
11. Drzwi do mieszkania, część główna
12. Drzwi wewnętrzne - I piętro
13. Frag. więźby dachowej, str. wsch. części głównej
14. Fasety w pokoju mieszkania I piętra
15. Elew. tylna - pd.
16. Elew. zach. oficyny
17. Frag. klatki schodowej - oficyna
18. Frag. stropu nad piwnicą - oficyna
19. Drzwi do mieszkania w oficynie