

1. Obiekt

BUDYNEK DWORCA ŚREDZKIEJ KOLEI POWIATOWEJ - KOBYLEPOLE
obecnie dom mieszkalny

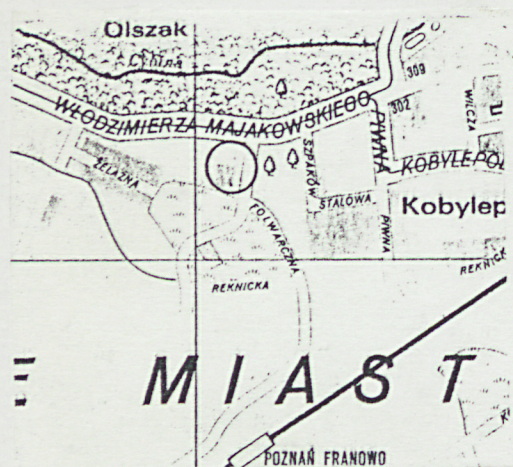
2. Czas powstania

1901 - 1905r.

3. Miejscowość

POZNAŃ

11. Zdjęcia, rzut, przekrój, sytuacja, orientacja



4. Adres ul. Folwarczna
Poznań - Kobylepole

nr hipoteczny

5. Przynależność administracyjna

województwo poznańskie

gmina Poznań

6. Poprzednie nazwy miejscowości

Posen

7. Przynależność administracyjna
przed 1 VI 1975

województwo poznańskie

powiat Poznań

8. Właściciel i jego adres

Polskie Koleje Państwowe

9. Użytkownik i jego adres

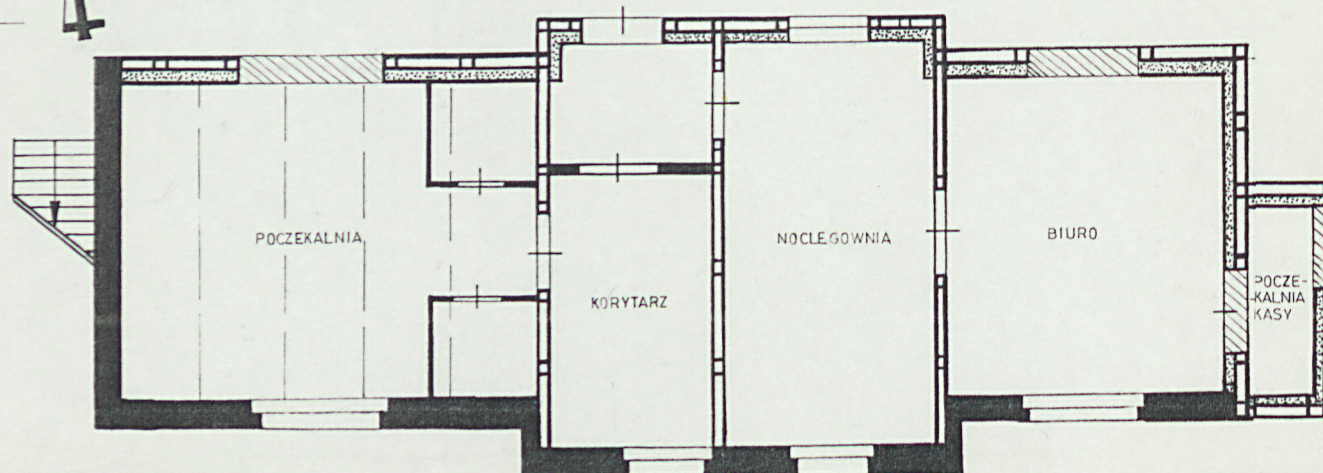
PKP Zakład Obsługi Mieszkań

10. Rejestr zabytków

Nr A-318 data 0.08.1990

RZUT PARTERU SKALA 1:100

0 1 2 3 4 5



Sytuacja - Obiekt oznaczony na planie sytuacyjnym liczbą 1 usytuowany jest w części wsch. miasta Poznania, w dzielnicy Nowe Miasto, w odl. około 2 km od dawnego centrum miasta. Do wolno stojącego budynku prowadzi ul. Folwarczna, odchodząca w kier. pd od ul. Majakowskiego. W odl. około 0,7 km w kier. pn-zach. znajduje się jezioro Malta. Obiekt otoczony jest po stronie wsch. ul. Folwarczną, pd - podwórzem, pn - kępą drzew i dalej domami wielorodzinnymi, zach. - magazynami przydomowymi. Teren otaczający ma ukształtowanie płaskie.

Materiał, konstrukcja - Ściany po stronie pn-wsch. oraz wewnętrzne o konstrukcji ryglowej z belek drewnianych, wypełnienie z cegieł ceramicznych. Widoczne podwaliny, oczep, słupy, rygle, zastrzały. Po stronie pd i zach. w przeszłości ściany o konstrukcji ryglowej, współcześnie w ich miejscu zbudowano ściany z cegły ceramicznej. Po stronie pd, na poddaszu, ściana z desek układanych pionowo, na styk. Ściany zewnętrzne o konstrukcji ryglowej, dodatkowo z ociepleniem po stronie wewnętrznej. Ocieplenie tworzy warstwa desek przymocowana do konstrukcji ryglowej, warstwa trzciny z gliną oraz warstwa tynku cementowo - wapiennego.

Stropy z belek drewnianych, wypełnione polepą z gliny, trzciny, desek, od dołu podsufitka z desek układanych na styk /bez tynku/.

Konstrukcja dachowa zachowana krokwiokwiowa z kalenicą, podparta ścianką stolcową mieczowaną, z dwóch stron ścianki kolankowe.

Pokrycie dachowe z papy.

Posadzki z desek.

Schody zewnętrzne na poddasze jednobiegowe, deskowe, na belkach policzkowych. Otwory okienne i drzwiowe prostokątne. Okna zachowane, na poddaszu po stronie pd krosnowe, jednoskrzydłowe, ze szczebliną. Drzwi we wnętrzu częściowo zachowane, ramowo-płycinowe.

Rzut - W ogólnym zarysie prostokąt wydłużony w kier. wsch.-zach. z dwoma szerokimi, prostokątnymi ryzalitami w części środkowej po stronie pn i pd.

Układ pomieszczeń zbliżony do jednotraktowego, z połączeniami amfiladowymi. Po stronie wsch. prostokątny aneks - przybudówka, zach. - schody jednobiegowe, zewnętrzne.

Bryła - Korpus główny prostokątny, parterowy, wydłużony w kier. wsch.-zach., przykryty dachem dwuspadowym o niewielkim spadku połaci. W części środkowej korpus główny przecięty jest bryłą dwukondygnacyjną, wysuniętą z dwóch stron w formie prostokątnych ryzalitów, przykrytą dachem dwuspadowym. Kalenica dachu części środkowej obiektu ułożona prostopadle do kalenicy części głównej. Po stronie wsch. niewielki prostokątny aneks - przybudówka. Obiekt niepodpiwniczony.

Budynek stacyjny został wzniesiony w latach 1901-1905, równoległe z budową stacji Kobylepole. Powstały wówczas inne budynki stacyjne: parowozownia z warsztatami, magazyny, ustęp oraz dwa budynki mieszkalne z chlewami.

Stacja Kobylepole była końcową stacją pierwszej linii normalnotorowej Sredzkiej Kolei Powiatowej /Schroda'er Kreisbahn/. Prowadziła ona ze stacji Główna /dziś Poznań Wsch./ do m. Kobylepole. Z Kobylegopola do Srody prowadziła linia wąskotorowa. Uruchomienie obu linii nastąpiło dnia 23 czerwca 1902 r. Tor normalnej szerokości przebiegał po stronie pn budynku dworca, po jego stronie pd przebiegał tor wąski. Na stacji Kobylepole następowała "przesiadka" pasażerów. Pierwotnie w budynku znajdowała się poczekalnia, biuro z kasą i noclegownia pracowników kolei.

W czasie działań wojennych w styczniu 1945 r. budynek dworca został zdemolowany i splądrowany. Obiekt pełnił funkcję dworca do 1968 r., kiedy to zlikwidowano ruch osobowy na linii Kobylepole-Sroda. Obecnie w budynku miesci się mieszkanie pracownicze. Autor projektu nie jest znany, ciesielskie ozdoby górnej części budynku nawiązują do stylu "drewnianej architektury szwajcarskiej".

<p>14. Kubatura</p> <p>310 m³</p>	<p>15. Powierzchnia użytkowa</p> <p>77 m²</p>	<p>16. Przeznaczenie pierwotne</p> <p>Budynek dworca kolejowego</p>	<p>17. Użytkowanie obecne</p> <p>Budynek mieszkalny</p>
<p>18. Prace budowlane i konserwatorskie, ich przebieg i dokumentacja</p> <p>Na przełomie lat 50 - 60tych rozebrano "mur pruski" w części parterowej po stronie pd i zach. W tym miejscu zbudowano ścianę ceglana. Opierzo deskowaniem konstrukcję belkową dawnego "muru pruskiego", w ryzalicie, na poddaszu po stronie pd zamurowano dwa duże otwory okienne na elewacji pn w częściach bocznych. Otynkowano część wsch. elewacji pn, zamurowano drzwi na elewacji wsch.</p>		<p>19. Stan zachowania (fundamenty, ściany zewnętrzne, ściany wewnętrzne, sklepienia, stropy, konstrukcje dachowe, pokrycie dachu, wyposażenie i instalacje)</p> <p>Konstrukcja murów po stronie pd, wsch. i zach. w stanie dość dobrym. Stropy z nieznacznym ugięciami. Ściany zawilgocone, po stronie pn-zach. nieznacznie przesunięte płyciny ceglane "muru pruskiego" w stosunku do konstrukcji szkieletowej belkowej. Belki więźby dachowej w dużej części zmurowane. Pokrycie dachowe w stanie dobrym.</p> <p>20. Najpilniejsze postulaty konserwatorskie</p>	

21. Akta archiwalne (rodzaj akt, numer i miejsce przechowywania)

24. Uwagi różne

22. Biblioteka

M. Matuszewski. Z dziejów Średzkiej Kolei Dojazdowej. 1902 - 1987.

Poznański Klub Modelarzy Kolejowych. Poznań 1989 r.

23. Źródła ikonograficzne i fotografia (rodzaj, miejsce przechowywania, sygnatury)

25. Opracował

tekst Mgr Wojciech Sobkowski, mgr Andrzej Pryszczeński

imię, nazwisko, data, podpis

plany, rysunki

imię, nazwisko, data, podpis

zdjęcia fotogr.

imię, nazwisko, data, podpis

miejsce przechowywania negatywów MKZ 11. 1994.

KARTA PO WYPEŁNIENIU PODLEGA OCHRONIE NA PODSTAWIE PRZEPISÓW PRAWA AUTORSKIEGO

26. Adnotacje o inspekcjach, informacje o zmianach (daty, imiona i nazwiska wypełniających)

27. Załączniki

1. Miejscowość POZNAŃ	2. Obiekt (nazwa jak w karcie) BUDYNEK DWORCA ŚREDZKIEJ KOLEI POWIAT.-KOBYLEPOLE	3. Zawartość wkładki (nazwa obiektu lub materiału uzupełniającego) OPIS
--------------------------	--	--

Elewacje - pn i pd parterowe, ze środkowym, szerokim ryzalitem prostokątnym, przechodzącym w wystawkę zakończoną szczytem dwuspadowym. Po stronie pn i wsch. lico muru tworzy konstrukcja ryglowa z belek drewnianych, między nimi pola wypełnione ceglami ułożonymi w wążku wozówkowym. Na elewacji pn widoczne podwaliny, oczep, słupy, rygle, zastrzały. Belki stropowe wysunięte poza lico muru na znaczną odległość, zakończone owalnym wykończeniem. Belki stropowe umieszczone na oczepie we wcięciach. Powyżej gzyms z cegieł ułożonych ukośnie, nad nim podwalina kondygnacji poddasza, nieznacznie wysunięta poza lico muru. Gzyms ceglany międzykondygnacyjny, podzielony kroksztynami belkowymi, stanowi istotny element dekoracyjny. Połacie dachowa mocno wysunięta poza lico muru. Wystające końce krokwi ozdobnie obcięte w formie owali. Nad wystawką końce krokwi podparte są mieczami z belek obciętych owalnie. Połacie dachowa nad wystawką mocno wysunięta poza lico muru, ozdobiona dwiema belkami, ułożonymi w osi pionowo i poziomo, krzyżującymi się poniżej poziomu kalenicy. Belka pozioma obejmuje z dwóch stron krokwie skrajne w połowie ich długości. Belka pionowa wysunięta jest powyżej kalenicy, zakończona częścią owalnie toczoną w formie zwężającej się ku górze, przypomina pazdur. W części środkowej elewacji pn otwór drzwiowy i niewielki otwór okienny, zbudowany w miejscu dawnego otworu drzwiowego. Po stronie zach. prostokątna płycina, stanowiąca ślad po dużym otworze okiennym, po stronie wsch. elewacja otynkowana z zamurowanym otworem okiennym. Elewacja pd w przeszłości analogiczna do elewacji pn, współcześnie przebudowana. Zachowany został dawny kształt ze środkowym ryzalitem przechodzącym w wystawkę nakrytą dachem dwuspadowym. Część parterowa murowana z cegły ceramicznej, układanej w wążku krzyżowym. W ryzalicie dwa otwory okienne, z dwóch stron po jednym szerokim otworze okiennym. Powyżej parteru zachował się rząd owalnie wyprofilowanych kroksztyn, będących zakończeniem belek stropowych.

Ryzalit na wysokości poddasza ze ścianą opierzoną deskami układanymi pionowo, na styk. Deski przytwierdzone są do belek dawnego muru pruskiego. Nie zachowało się ceglane wypełnienie. Poniżej połaci dachu dwuspadowego niewielkie wysmukłe otwory okienne. Połacie dachowa ozdobiona dwiema krzyżującymi się belkami, analogicznymi do elewacji pn. Elewacja wsch. z zachowanym "murem pruskim". W części dolnej pd aneks - przybudówka ze ścianami o analogicznej konstrukcji. Na elewacji wsch. przybudówki, w osi obiektu istniał w przeszłości otwór drzwiowy, współcześnie zamurowany. Nad otworem, w jego osi, kalenica dachu dwuspadowego o niesymetrycznych wielkościach połaci. Dach podpierają miecze ozdobnie profilowane, umocowane w ościeżnicach otworu drzwiowego. Pomiędzy końcami płatwi wysuniętych poza lico muru wbudowano poziomą belkę, krzyżującą się z pionowym słupkiem, przecinającym kalenice, powyżej zakończoną owalnie toczonym ostrzem, pazdurem. Daszek wysunięty nad otworem drzwiowym stanowi istotny element dekoracyjny. Elewacja bryły głównej po stronie wsch. bez otworów, w części pn otynkowana. Połacie dachu dwuspadowego mocno wysunięta poza lico muru, uniesiona w końcach płatwi ozdobnie wyprofilowanych. W części środkowej analogiczny układ dwóch krzyżujących się belek. Dwie trójkątne

Wkładkę założył: A. Pryszczewski, W. Sobkowski

Miejsce przechowywania negatywów: MKZ Poznań

płyciny wyznaczone przez belki, wypełnione przepierzeniem z desek. Elewacja zach. z częścią parterową murywaną z cegieł, współcześnie, na wysokości poddasza "mur pruski". Do elewacji przylegają schody jednobiegowe, deskowe, prowadzące do otworu drzwiowego na poddasze. Schody otoczone są ścianką z desek ułożonych pionowo, na styk. Oddzielona przestrzeń nakryta jest daszkiem jednospadowym. Połacie dachowa przykrywająca bryłę główną analogiczna z opisaną połacią po stronie wsch.

Wnętrze - W większości zachowany został dawny kształt pomieszczeń, w układzie amfiladowym. W przeszłości do części środkowej prowadziły dwa otwory drzwiowe, po stronie pn i pd. /Z dwóch stron były perony/. Po stronie zach. była poczekalnia, wsch. - noclegownia pracownicza, pomieszczenia biurowe z kasą, w aneksie - poczekalnia przy kasie. Współcześnie w budynku znajduje się mieszkanie, w nim trzy pokoje, kuchnia i korytarz. W pomieszczeniu po stronie zach. wydzielono skrytkę i kotłownię. Brak dawnego wyposażenia.

Instalacje - elektryczna, gazowa, wodociągowa, kanalizacyjna, CO.

1. Miejscowość

POZNAŃ

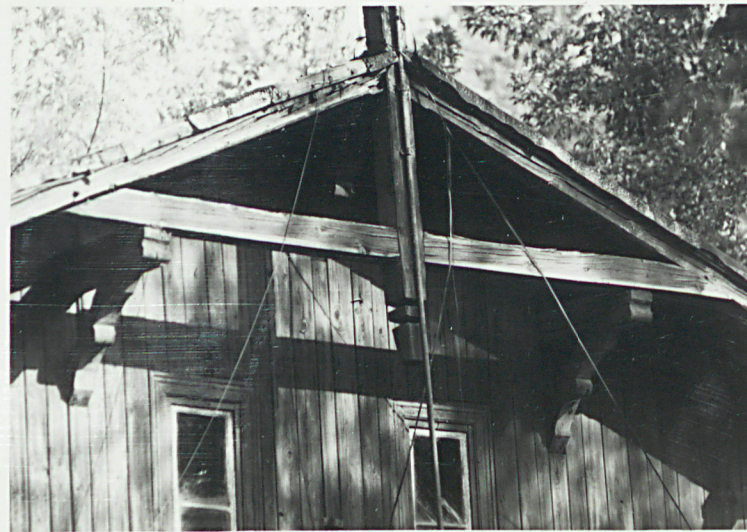
2. Obiekt (nazwa jak w karcie)
DWORZEC ŚREDZKIEJ KOLEI
POWIATOWEJ

3. Zawartość wkładki (nazwa obiektu lub materiału uzupełniającego)

FOTOGRAFIE



2



3



4



5

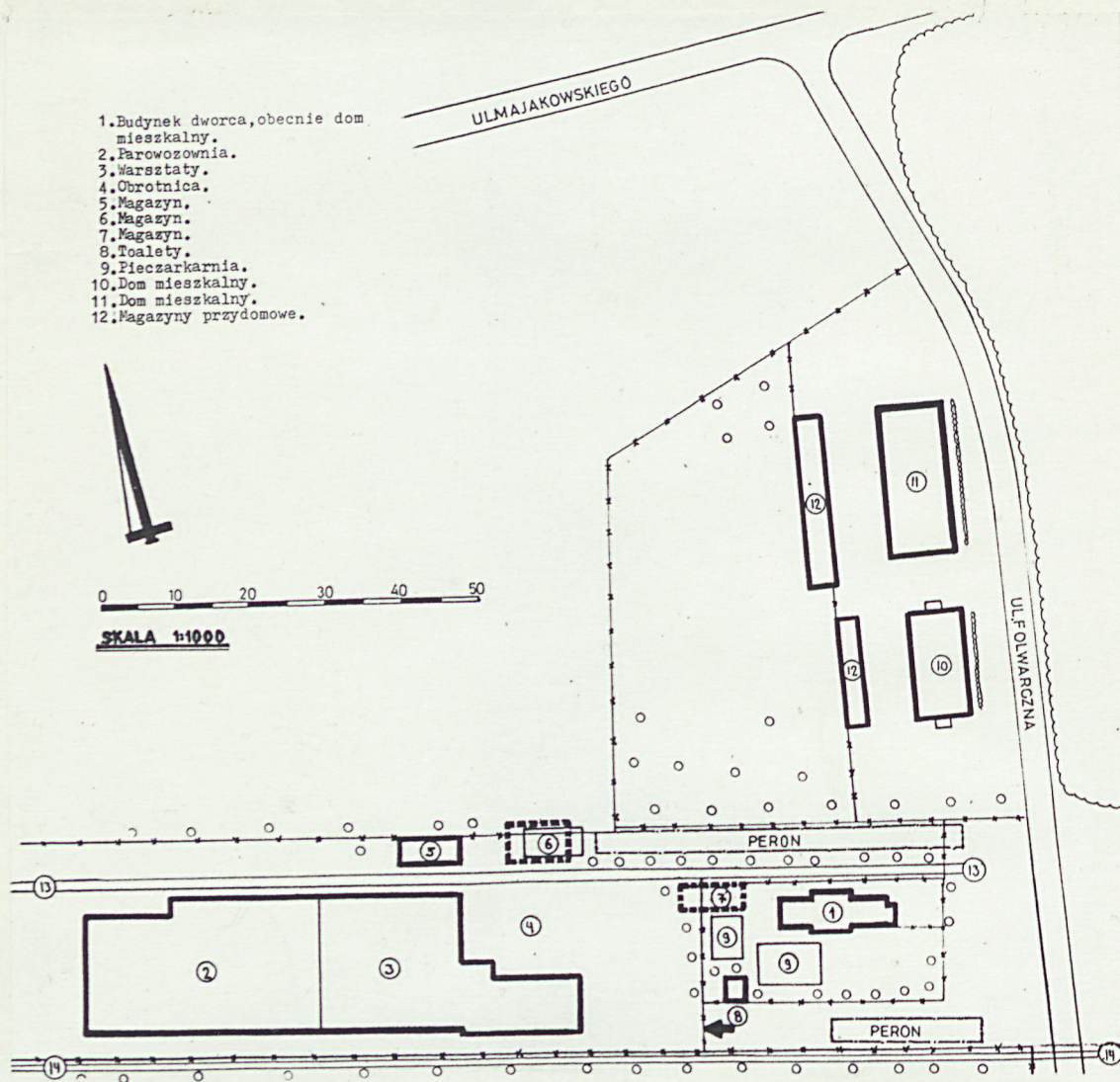
1. Elew. pd.
2. Elew. wsch. widok w kier. pn.-wsch.
3. Część górna wystawki po stronie pd.
4. Elew. wsch. widok w kier. pd.-zach.
5. Fragment dachu po stronie wsch.
6. Elew. pn. ryzalit przechodzący w szczyt-część górna.
7. Elew. pn. widok w kier. pd.-wsch.

1. Budynek dworca, obecnie dom mieszkalny.
2. Parowozownia.
3. Warsztaty.
4. Obrotnica.
5. Magazyn.
6. Magazyn.
7. Magazyn.
8. Toalety.
9. Pieczarkarnia.
10. Dom mieszkalny.
11. Dom mieszkalny.
12. Magazyny przydomowe.



0 10 20 30 40 50

SKALA 1:1000



6



7