

A B C D E F G H I J K L Ł M N O P R S T U V W X Y Z

Nr 19473
WIELKOPOLSKI F

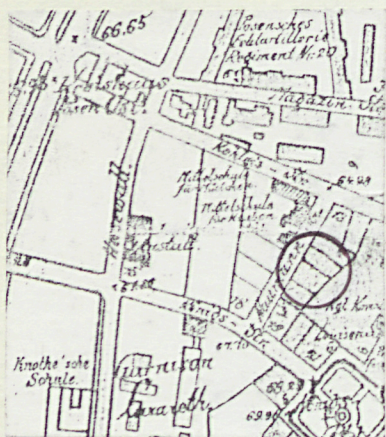
1. Obiekt

KAMIENICA ul. DZIAŁYŃSKICH 8

2. Czas powstania
1895 r.

3. Miejscowość
POZNAŃ

11. Zdjęcia, rzut, przekrój, sytuacja, orientacja



1911 r.



1993 r.



1

4. Adres ul. Działyńskich 8
61-727 Poznań

nr hipoteczny [redacted]

5. Przynależność administracyjna
województwo poznańskie
gmina Poznań

6. Poprzednie nazwy miejscowości
Posen

7. Przynależność administracyjna
przed 1 VI 1975
województwo poznańskie
powiat m. Poznań

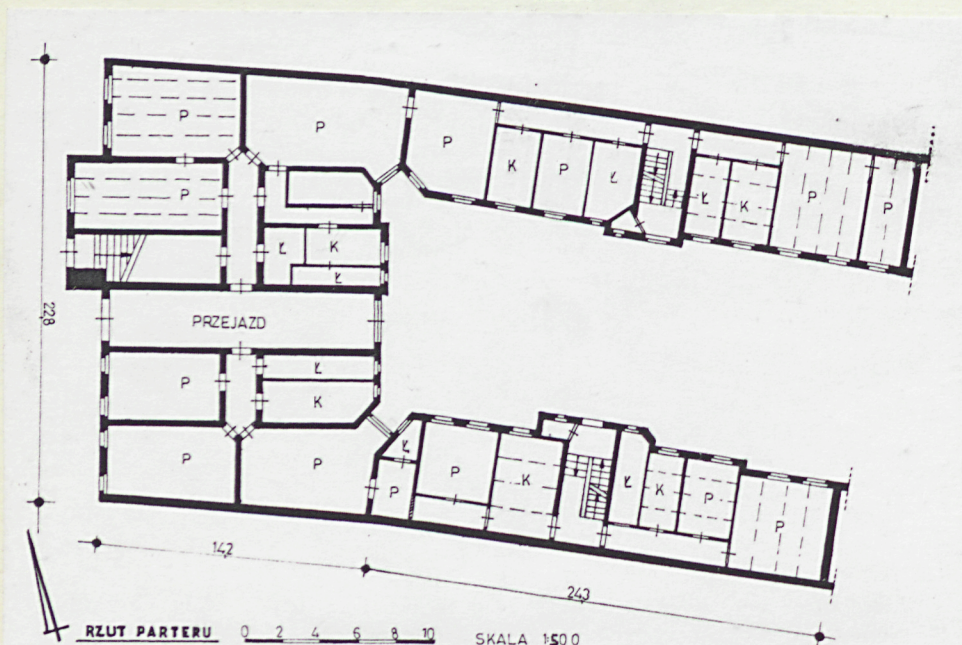
8. Właściciel i jego adres

[redacted]

9. Użytkownik i jego adres
MPGM Poznań
Rejon Eksploatacji Budynków
ul. 23 Lutego 4/6

10. Rejestr zabytków

Nr 847/Wkp/A data 30.08.2011



Sytuacja - kamienica usytuowana jest w części płn-zach.dawnego centrum miasta Poznania, przy ul.Działyńskich, we wsch pierzei budynków. Obiekt oddalony jest o około 120 m w kier.płn od Placu C.Ratajskiego. W przeszłości po stronie zach.w odl.około 200 m znajdowała się linia fortyfikacji/wraz z fortem Waldersee/. Z dwóch stron do kamienicy przylegają obiekty o podobnej stylistyce. Teren otaczający ma ukształtowanie nieznacznie pochyłe w kier.płn-wsch.

Materiał, konstrukcja - ściany murowane z cegły ceramicznej układanej w wążku krzyżowym.

Stropy z belek drewnianych, wypełnione polepą. Nad kuchniami, łazienkami, w piwnicach, stropy ceglane, odcinkowe na belkach stalowych.

Posadzki w mieszkaniach z desek. W przejeździe posadzka z kafli ceramicznych, prążkowanych.

Konstrukcja dachowa płatwiowo-kleszczowa ze ściankami stolcowymi, mieczowanymi i zastrzałami.

Pokrycie dachowe z papy, na połaci po stronie frontowej z blach.

Schody powrotne, deskowe, na belkach policzkowych, balustrada z tralkami eklektycznymi.

Otwory okienne na parterze i I piętrze elewacji frontowej oraz otwór bramowy nakryte żukiem odcinkowym, pozostałe otwory okienne prostokątne. W wystawce oculus. Okna zachowane skrzynkowe, podwójne, czteroskrzydłowe, ze ślepieniem i skupkiem. Brama zachowana, dwuskrzydłowa, ramowo-płycinowa, przeszklenia okryte ramą z prętów kutych, o wzorach secesyjnych. Brama z ozdobami snycerskimi, od góry z trójkątnym naczółkiem /na każdym skrzydle/. Drzwi zewnętrzne o podobnej budowie i elementami dekoracyjnymi, z półkolistą nadświetlnią. Drzwi wejściowe do mieszkań ramowo-płycinowe, dwuskrzydłowe z nadświetlnią, podzieloną szczeblinami.

Rzut - w ogólnym zarysie część główna w kształcie wydłużonego w kier.płn-płd zbliżonego do prostokąta równoległoboku. Po stronie wsch. przylegają dwa skrzydła wydłużonych oficyn. Całość na rzucie litery C. Część główna dwutraktowa z osiowym korytarzem, oficyny jednotraktowe z korytarzem.

Bryła - blok główny oraz dwa przylegające skrzydła oficyn z piwnicą, pięcioma kondygnacjami nadziemnymi, użytkowym poddaszem. Część główna przykryta dachem płaskim, z dwóch stron ściętym, po stronie frontowej pięciokondygnacyjny ryzalit, trzykondygnacyjny wykusz, dwie szerokie wystawki. Oficyny przykryte dachem płaskim, ściętym z lukarnami.

Elewacje - otynkowane, o mocnych wertykalnych podziałach z ryzalitem, wykuszem

Zabudowę ul.Działyńskich /dawniej Neumannstr./ rozpoczęto od 1890r. Obiekt pod nr 8 wzniesiono w 1895 r. dla właściciela cegielni na Ratajach, Gustawa Gutschke.

Autorem projektu była spółka architektów: Hugo Kindler i Paul Kartmann. Właścicielem i autorem sąsiedniej kamienicy były te same osoby. W 1911-12 r. nastąpiła zmiana numeracji: dawny nr 14a zastąpiono nr 8. W 1917 r. właścicielem był Asch R. S und Bab. Przed 1923 r. budynek kupił [REDACTED]

[REDACTED] W r.1933 właściciel mieszkał w opisywanej kamienicy. Budynek nawiązuje do stylu neorenesansowego, Pierwotny adres: Neumannstr.14a, później Działyńskich 8 oraz Inżynierska 8

14. Kubatura 10600 m ³	15. Powierzchnia użytkowa 3400 m ²	16. Przeznaczenie pierwotne MIESZKANIA LOKATORSKIE	17. Użytkowanie obecne MIESZKANIA LOKATORSKIE
18. Prace budowlane i konserwatorskie, ich przebieg i dokumentacja Na przełomie lat 70 - 80 tych odnowiono tynki, wymieniono fragmenty instalacji wodno-kanalizacyjnej. W końcu lat 80-tych odnowiono pokrycie dachowe w części frontowej.		19. Stan zachowania (fundamenty, ściany zewnętrzne, ściany wewnętrzne, sklepienia, stropy, konstrukcje dachowe, pokrycie dachu, wyposażenie i instalacje) Ściany zawilgocone w piwnicach i częściowo na parterze. W piwnicy przecieka rura wodociągowa, powoduje to zalewanie części p.n. piwnic. Taki stan jest przyczyną zawilgocenia oraz osłabia konstrukcję ścian. Zaznaczają się braki fragmentów tynku w części "od podwórza" oraz ubytki sztukaterii. Stan stropów, konstrukcji dachowej, pokrycia, dobry.	
		20. Najpilniejsze postulaty konserwatorskie	

21. Akta archiwalne (rodzaj akt, numer i miejsce przechowywania)

Plany miasta Poznania z początku XX w.

22. Biblioteka

Adress Buch der Posen WAP

Architektura Poznania 1890 - 1919. s. 79, 80, 81, 347.

23. Źródła ikonograficzne i fotografia (rodzaj, miejsce przechowywania, sygnatury)

24. Uwagi różne

25. Opracował

tekst.....mgr Sobkowski Wojciech
imię, nazwisko, data, podpis

plany, rysunki.....mgr Pryszczewski M.
imię, nazwisko, data, podpis

zdjęcia fotogr.
imię, nazwisko, data, podpis

miejsce przechowywania negatywów.....PSO2-MK2 Ph neg K164/1-19

KARTA PO WYPEŁNIENIU PODLEGA OCHRONIE NA PODSTAWIE PRZEPISÓW PRAWA AUTORSKIEGO

26. Adnotacje o inspekcjach, informacje o zmianach (daty, imiona i nazwiska wypełniających)

27. Załączniki

1. Miejscowość POZNAŃ	2. Obiekt (nazwa jak w karcie) KAMIENICA ul. DZIAŁYŃSKICH 8	3. Zawartość wkładki (nazwa obiektu lub materiału uzupełniającego) OPIS
---------------------------------	---	---

pionami balkonów. Parter i I piętro z otworami okiennymi zamkniętymi łukami odcinkowymi. Otwory otoczone profilowanymi opaskami tynku, w większości nadproży klucze. Cokoł wysunięty, oddzielony gzymsem. Portal drzwiowy z szeroką opaską profilowaną, przeciętą czterema kluczami, w osi ozdoba o kształcie wtopionego stożka, ze sztukaterią o wzorach roślinnych z girlandami /całość przypomina rodzaj wazy/. Elewacja frontowa podzielona jest na czterokondygnacyjny prostokątny ryzalit /w części środkowo-płn wykusz obejmujący I, II i III piętro/, w części płd dwa piony balkonów na czterech kondygnacjach. Ryzalit na parterze i I piętrze z szerokimi sześciokrzydłowymi oknami, nad portalem otwór okienny zamknięty łukiem pełnym, nad nim kartusz z liśćmi akantu. Na I piętrze ryzalitu gzyms parapetowy, nad otworami okiennymi gzyms profilowany i szeroka płycina ozdobiona sztukaterią. Na trzech górnych kondygnacjach strojone prostokątne otwory okienne. Na II piętrze gzyms profilowany, powyżej szeroki fryz-płycina, z bogatą sztukaterią w formie liści akantu, w osi herma z postacią skrzydlatą, w narożach tarcze. Powyżej, na III i IV piętrze, między otworami oraz w narożach lizeny, przechodzące w części górnej w mocny gzyms profilowany. Nad lizenami gzyms nawarstwiony, klucze z maskami ludzkimi. Ryzalit zamyka nadbudowa-dach o bokach ukośnie wyokrąglonych. Powyżej wystawka parawanowa, z dwóch stron ograniczona gzymsem stopniowanym, nad stopniami elementy ćwierćkoliste zdobione sztukaterią. Od góry sterczyna o wykroju trójkąta równobocznego, powyżej ozdoba z kutech prętów, pod nią oculus. Wykusz od dołu wsparty na masywnym wsporniku o wykroju zbliżonym do połowy stożka, z bokami podzielonymi poziomymi pasami sztukaterii i gzymsów, z motywami kwiatów, liści akantu, łusek. Na I piętrze gzyms parapetowy, na II piętrze podokienne płyciny zdobione sztukaterią, na III piętrze szeroki fryz-płyciny z bogatą sztukaterią w formie reliefu z profilem twarzy ludzkiej otoczonym wieńcem i girlandami. Wykusz zamknięty jest balkonem z balustradą pełną, ozdobioną gzymsami profilowanymi i płycinami ze sztukaterią o motywach geometrycznych. Nad zdwojonymi otworami IV piętra gzyms parapetowy, ząbkowany. Powyżej szczyt parawanowy o wykroju falistym, podzielony poziomą i pionową siatką gzymsów i lizen. W kwadratowych płycinach sztukateria z tarczami herbowymi, liśćmi akantu, w częściach ćwierćkolistych motywy muszli. Całość wieńczy trójkątna sterczyna. W sąsiedztwie wykuszu znajduje się pion balkonów o prostokątnych podestach i zróżnicowanych balustradach. Na I piętrze balustrada pełna ze sztukaterią o podziałach ćwierćkolistych z liśćmi akantu, na II piętrze balustrada ażurowa, na III piętrze balustrada tralkowa, na IV piętrze balustrada pełna z płycinami zdobionymi sztukaterią. W części płn pion balkonów o analogicznej budowie balustrad. Elewację wieńczy gzyms okapowy profilowany, na połąci dachowej dwie niewielkie lukarny z daszkami dwuspadowymi. Elewacje "od podwórza" otynkowane, płaskie, z ryzalitami przy klatkach schodowych, na połąci dachowej liczne lukarny.

Wnętrza - o zachowanym dawnym układzie pomieszczeń dwutraktowym z osiowym korytarzem, częściowo połączenia amfiteatralnego po stronie zach. Oficyny jednotraktowe z korytarzem. W przeszłości na każdej kondygnacji były dwa mieszkania z 4 lub 5 pokojami, kuchnią, łazienką, słuźbówką, oddzielnym wejściem w oficynach. W części wsch. oficyn były małe mieszkania. W pokojach frontowych fasety profilowane ze sztukaterią w formie kartuszy i konsoli. Lampy zawieszane na rozetach. Przejazd w części środkowej parteru, przy nim przylegają schody na I piętro. Ściany na poziomie parteru gładkie. Na wysokości I piętra /w przejeździe i nad schodami/ bogata sztukateria. Ściany rozczłonkowane lizenami od dołu ozdobionymi w formie piedestału z płyciną, poniżej sztukateria z maską kobiety, esownicą.

Wkładkę założył:
(imię, nazwisko, data)

Miejsce przechowywania negatywów:

Od góry głowica kompozytowa. Płyciny między lizenami ozdobione opaską profilowaną. Fasety profilowane, ząbkowane z nakładanym ornamentem chrząstowym. Sufit podzielony pasami równoległych żeber o narożach profilowanych zdobionych fasetami.

Instalacje - elektryczna, gazowa, wodociągowa, kanalizacyjna, odgromowa.



1. Miejscowość

POZNAŃ

2. Obiekt (nazwa jak w karcie)

KAMIENICAul.Działyńskich

3. Zawartość wkładki (nazwa obiektu lub materiału uzupełniającego)

FOTOGRAFIE



Wkładkę założył: _____
(imię, nazwisko)

Miejsce przechowywania negatywów: _____ 8

10



11



12



13



14



1. Miejscowość

POZNAŃ

2. Obiekt (nazwa jak w karcie)

KAMIENICA UL. DZIAŁYŃSKICH 8

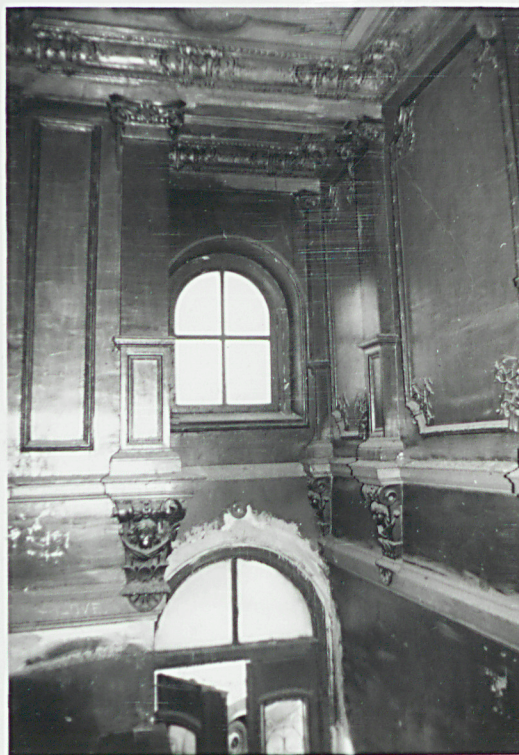
3. Zawartość wkładki (nazwa obiektu lub materiału uzupełniającego)

FOTOGRAFIE

15



16

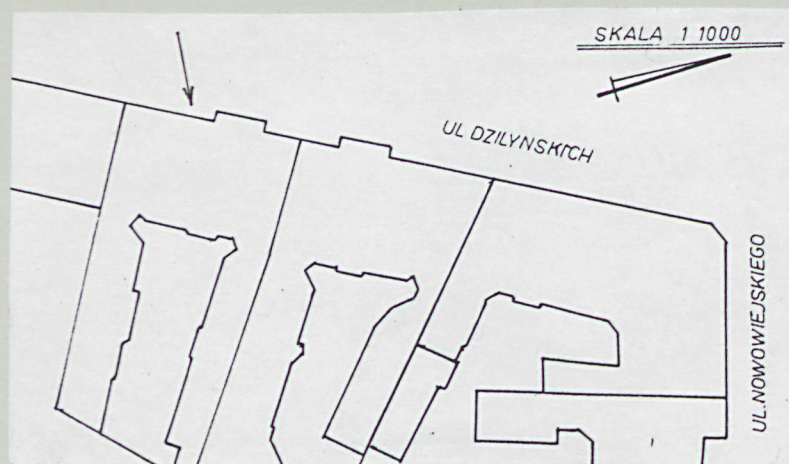


17



Wkładkę założył:
(imię, nazwisko, data)

Miejsce przechowywania negatywów:



1. Elew. frontowa.
2. Elew. frontowa, część pd.
3. Wystawka nad ryzalitem.
4. Sztukateria na III-piętrze ryzalitu.
5. Część górna ryzalitu i wystawki.
6. Otwór drzwiowy.
7. Sztukateria na IV-piętrze ryzalitu.
8. Balkon na I-piętrze.
9. Część dolna wykuszu.
10. Fragment bramy.
11. Elew. nad otworem drzwiowym.
12. Elew. po stronie wsch.
13. Wystawka nad wykuszem.
14. Elew. oficyny po stronie pn.
15. Drzwi do mieszkań.
16. Sztukateria w klatce schodowej części dolnej.
17. Schody na II-piętro.

1. Miejscowość

POZNAN

2. Obiekt (nazwa jak w karcie)

KAMIENICA ul.DZIAŁYŃSKICH 8

3. Zawartość wkładki (nazwa obiektu lub materiału uzupełniającego)

RZUTY

