

A B C D E F G H I J K L Ł M N O P R S T U V W X Y Z

Nr

19468
WIELKOPOLSKI

1. Obiekt

KAMIENICA ul.DZIAŁYŃSKICH 2

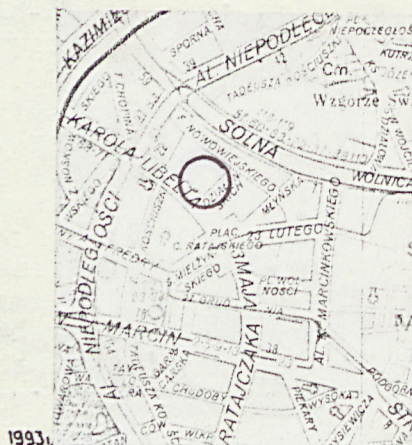
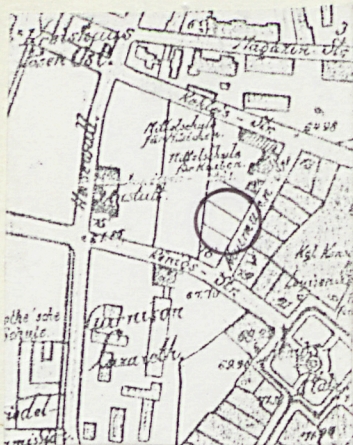
2. Czas powstania

1890 r.

3. Miejscowość

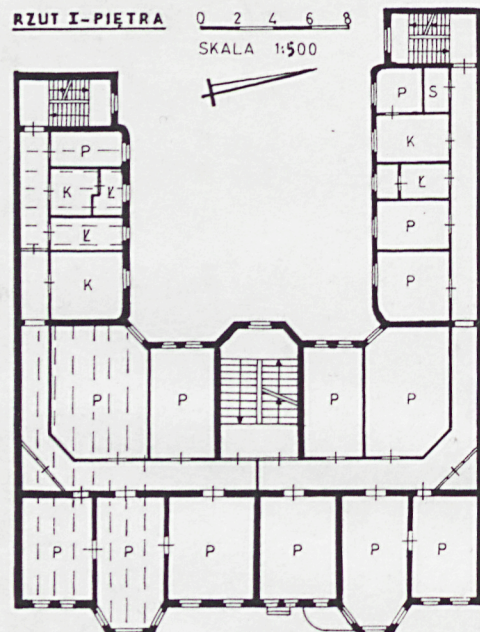
POZNAŃ

11. Zdjęcia, rzut, przekrój, sytuacja, orientacja



RZUT I-PIĘTRA

0 2 4 6 8
SKALA 1:500



4. Adres ul.Działyńskich 2
61-727 Poznań

nr hipoteczny

5. Przynależność administracyjna

województwo poznańskie

gmina m. Poznań

6. Poprzednie nazwy miejscowości

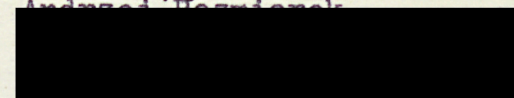
Posen

7. Przynależność administracyjna
przed 1 VI 1975

województwo poznańskie

powiat m. Poznań

8. Właściciel i jego adres



9. Użytkownik i jego adres
Mieszkania lokatorskie
ul.Działyńskich 2
61-727 Poznań

10. Rejestr zabytków

Nr 803/Wkp/A data 26.04.2010r.

Sytuacja - kamienica usytuowana jest w części pñ-zach.dawnego centrum miasta Poznania, przy ul.Działyńskich, Obiekt oddalony jest o około 100 m w kier.pñ-zach.od Placu C.Ratajskiego. W sąsiedztwie, po stronie pñd znajduje się skrzyżowanie ul.Działyńskich i ul.Libelta. W przeszłości po stronie zach.w odl.około 200 m znajdowała się linia fortyfikacji /wraz z fortem Waldersee/. Ze strony pñ do kamienicy przylega obiekt o podobnej stylistyce.Teren otaczający ma ukształtowanie nieznacznie pochyłe w kier.pñ-wsch..

Materiał, konstrukcja - Ściany murowane z cegły ceramicznej układanej w wątku krzyżowym. Ścianki działowe w mieszkaniach z płyt gipsowych. Stropy z belek drewnianych z wypełnieniem polepą. W piwnicy stropy ceglane odcinkowe na belkach stalowych dwuteowych. Konstrukcja dachowa zachowana płatwiowo-kleszczowa, z trzema ściankami stolicowymi mieczowanymi, wzmocnionymi zastrzałami. Pokrycie dachowe z papy. Posadzki w pokojach z parkietu, w korytarzach z desek, w przejeździe /pryzemie/ z kafli ceramicznych terakotowych szarych. Schody na I piętro betonowe, stopnie z lastrico, układ jednobięgowy, przedzielony spocznikiem, od dołu cztery stopnie schodów w układzie prostopadłym, łamanym. Schody na wyższe kondygnacje zabiegowe, na belkach policzkowych, deskowe, balustrada tralkowa. Schody w dwóch klatkach w oficynie powrotne, o konstrukcji z blach perforowanych, stopnie deskowe, balustrada tralkowa. Otwory okienne na elewacji frontowej na parterze zamknięte łukiem odcinkowym, na I i II piętrze zamknięte łukiem eliptycznym, na III i IV piętrze oraz od podwórza otwory prostokątne. Otwór drzwiowy główny zamknięty łukiem odcinkowym, otwór bramowy z łukiem spłaszczonym. Otwory okienne przy klatkach schodowych od podwórza zamknięte łukami pełnymi. Okna zachowane w części frontowej skrzynkowe, podwójne, trójpodziałowe z nadśmieniem, w osi słupek z ozdobną snycerką. W części "od podwórza" okna czteroskrzydłowe ze śmieniem, przy klatkach schodowych okna ze śmieniem podzielone szczeblinami. Drzwi zewnętrzne dwuskrzydłowe ramowo-płycinowe, z płyciną górną przeszkloną oraz nadświetlnią. Szyby chronione są ramami z kutech prętów. Brama ramowo-płycinowa. Drzwi wewnętrzne do mieszkań dwuskrzydłowe ramowo-płycinowe, z nadświetlnią o wykroju półkolistym. Przeszklenie w płycinach częściowo z szybami witrażowymi w ramach ołowianych.

Rzut - część główna prostokątna, wydłużona w kier. pñ-pñd. Przylegają do niej dwa skrzydła oficyn po stronie zach. Całość na rzucie zbliżonym do litery C. Dwa ryzality po stronie wsch., jeden w osi po stronie zach. Układ pomieszczeń w części głównej dwutraktowy z korytarzem w osi, w oficynach jednotraktowy z korytarzem.

Zabudowę ul.Działyńskich /dawniej Neumannstr./ rozpoczęto od 1890r. Powstały tu nowoczesne, luksusowe kamienice, poprzedzone przedogródkami. Kamienica nr 2 wraz z sąsiednią-nr 1 /nieistniejącą/ i nr 3, były wzniesione w 1890r. jako pierwsze poznańskie realizacje spółki architektów: Hugo Kindlera i Paula Kartmanna. Do r.1917 właścicielem obiektu była spółka dwóch architektów. W 1917 r.właścicielem był tylko P.Kartmann. W 1923 r.obiekt przejmuje Del Campo Scipio, hr. Brzezina. W 1926 r.kamienicę kupił [REDAKTOWANE] który pozostał właścicielem do II wojny. Do dnia dzisiejszego obiekt pozostaje własnością rodziny. Charakter elewacji nawiązuje do form neorenesansowych. Pierwotny adres obiektu: Neumannstr. 2, później Działyńskich 2 oraz Inżynierska 2.

<p>14. Kubatura</p> <p>6400 m³</p>	<p>15. Powierzchnia użytkowa</p> <p>390 m²</p>	<p>16. Przeznaczenie pierwotne</p> <p>MIESZKANIA LOKATORSKIE</p>	<p>17. Użytkowanie obecne</p> <p>MIESZKANIA LOKATORSKIE</p>
<p>18. Prace budowlane i konserwatorskie, ich przebieg i dokumentacja</p> <p>W latach 80-tych odnawiano instalację wodno-kanalizacyjną oraz elektryczną, smołowano dach. W końcu lat 80-tych wymieniono część belek więźby dachowej.</p>		<p>19. Stan zachowania (fundamenty, ściany zewnętrzne, ściany wewnętrzne, sklepienia, stropy, konstrukcje dachowe, pokrycie dachu, wyposażenie i instalacje)</p> <p>Ściany, stropy, pokrycie dachowe, stolarka okienna i drzwiowa w stanie dobrym. Częściowo zawilgocone ściany w części dolnej. Nieznaczne ubytki sztukaterii w wystawce elewacji frontowej oraz na elewacji "od podwórza". Odpada farba okrywająca ściany, sufit, sztukaterie w głównej klatce schodowej w części dolnej. Konstrukcja dachowa w stanie dość dobrym, nieznaczne ubytki kleszczy i zastrzałów</p>	
		<p>20. Najpilniejsze postulaty konserwatorskie</p>	

21. Akta archiwalne (rodzaj akt, numer i miejsce przechowywania)

1. Plany miasta Poznania z początku XX w.
2. Stadtische Feuer-Societat Posen. Sygn.1393.

22. Biblioteka

Adress Buch der Posen WAP.

J. Skuratowicz. Architektura Poznania 1890 - 1919.
s. 79, 347.

23. Źródła ikonograficzne i fotografia (rodzaj, miejsce przechowywania, sygnatury)

24. Uwagi różne

25. Opracował

tekst.....mgr Sobkowski Wojciech
imię, nazwisko, data, podpis

plany, rysunki.....mgr Pryszczewski M.
imię, nazwisko, data, podpis

zdjęcia fotogr.
imię, nazwisko, data, podpis

miejsce przechowywania negatywów.....MKZ Poznań neg X 161/24-40

KARTA PO WYPEŁNIENIU PODLEGA OCHRONIE NA PODSTAWIE PRZEPISÓW PRAWA AUTORSKIEGO

26. Adnotacje o inspekcjach, informacje o zmianach (daty, imiona i nazwiska wypełniających)

27. Załączniki

1. Miejscowość	2. Obiekt (nazwa jak w karcie)	3. Zawartość wkładki (nazwa obiektu lub materiału uzupełniającego)
POZNAN	KAMIENICA ul.DZIAŁYNSKICH 2	OPIS

z korytarzem.

Bryła - część główna w ogólnym zarysie prostopadłościenna z piwnicą, pięcioma kondygnacjami nadziemnymi i poddaszem przykrytym połącią o niewielkim spadku z dwóch stron ściętą połączkami o znacznym spadku. Dwa ryzality po stronie wsch. połączone balkonami, w osi wystawka. Do części głównej przylegają dwa skrzydła oficyn o analogicznej wysokości. Bryły oficyn w ogólnym zarysie prostopadłościennie, nakryte dachem jednospadowym, ściętym w narożu, z licznymi lukarnami.

Elewacje - o symetrycznym układzie ryzalitów, wystawek, otworów, elementów dekoracyjnych. Bogata dekoracja zróżnicowana na poszczególnych kondygnacjach, nawiązuje do wzorów neorenesansowych. Główny akcent położony jest na dwa ryzality, zbudowane na rzucie trójboku /ściętego ośmioboku foremego/. Ryzality obejmują wszystkie kondygnacje, na okapem przykryte są niewielkimi dachami kopulastymi, żebrowanymi. Na II, III i IV piętrze szerokie balkony łączą dwa ryzality. Parter tynkowany, ozdobiony pasami żłobionymi w formie pseudoboniowania, otwory okienne i drzwiowe przykryte łukami odcinkowymi, otwór bramowy przykryty łukami spłaszczonymi. Gzyms kordonowy, profilowany, powyżej płyciny podokienne, ozdobione sztukaterią w formie kół, na tym samym poziomie niewielki balkon z balustradą o analogicznych wzorach. Otwory okienne I i II piętra nakryte łukami eliptycznymi. Elewacja na I piętrze z poziomymi pasami w formie pseudoboniowania. Nad otworami proste klucze. Powyżej gzyms kordonowy międzykondygnacyjny, profilowany. Na tej samej wysokości podest balkonu ograniczonego balustradą z owalnie wygiętych prętów ułożonych "w kratownice".

Na balustradzie umieszczono w odstępach bogate ozdoby z kutek blach, w formie przypominające herb z motywami roślinnymi. Elewacja II, III i IV piętra licowana cegłą ceramiczną, otoczenie otworów okiennych w formie pasów tynku. Na II piętrze profilowane pasy otaczające otwory przecięte są z dwóch stron kluczami, w osi nadproża klucz z maską ludzką. Na III piętrze w częściach bocznych zdwojone prostokątne otwory okienne ujęte są lizenami. Od dołu lizeny spoczywają na imitacjach cokolików, między nimi płyciny ozdobione sztukaterią z kartuszami i esownicami. W osi wspornik. Całość ogranicza od dołu mocno wysunięty gzyms profilowany, podparty dwiema konsolami. Filar rozdzielający dwa otwory ozdobiony jest hermą, na filarach bocznych maski lwów. Powyżej otworów III piętra gzymsy profilowane, między nimi płyciny i imitacja wsporników z kanelurami. Nad górnym gzymsem sztukateria w formie liści akantu i maski ludzkiej, z dwóch stron ozdobne kule. Otwory okienne III piętra w części środkowej otoczone opaskami. Na IV piętrze w częściach bocznych otwory zdwojone, otoczone opaską, nad nimi gzyms profilowany. Filarek rozdzielający oraz część naroża ozdobione bogatą sztukaterią w formie medalionu ujętego esownicami, od dołu girlandy i elementy kapiteli jońskich. Elewację zamyka mocny gzyms okapowy na konsolach, w głębi żąbkowany. Ryzality na parterze i I piętrze o charakterze lica analogicznym do pozostałej części, na kondygnacjach wyższych tynkowane, ozdobione gzymsami kordonowymi, międzykondygnacyjnymi profilowanymi płycinami podokleinnymi. Na III piętrze narożne /ułożone ukośnie/ filarki wtopione na obeliskach,

Wkładkę założył:
(imię, nazwisko, data)

Miejsce przechowywania negatywów:

od góry wsporniki. Nad osiowymi otworami III piętra w ryzalitach sztukateria w formie liści akantu, powyżej gzyms półkolisty profilowany, w niszy element przypominający muszlę. Nad otworem IV piętra w osi sztukateria z maską ludzką i liśćmi akantu. Ryzalitty nakrywają dachy kopulaste, żebrowane. W osi elewacji wystawka oddzielona gzymsem z konsolami. Zdwojone otwory okienne zamknięte półkoliście, otoczone opaską z tynku. W narożach przy dwuspadowej połaci gzyms stopniowany. Z dwóch stron wystawkę ujmują od dołu wysmukłe sterczyny z iglicami czterospadowymi. W części górnej oculus-blenda, napis "anno 1890", całość wieńczy sterczyna - cokół z bogatą sztukateria. Dolny gzyms przecina maska ludzka, powyżej kartusz z insygniami cyrkla i kątownika, w otoczeniu esownice, z dwóch stron filarki, powyżej półkolista forma ograniczona gzymsem profilowanym. W częściach narożnych połaci dachowej lukarny.

Elewacje po stronie "od podwórza" tynkowane, płaskie z pionami prostokątnych otworów okiennych. Przy klatkach schodowych otwory okienne zamknięte łukami pełnymi. Na połaci dachowej liczne lukarny.

Wnętrze - w większości z niezmienionym układem pomieszczeń, w części głównej dwa trakty rozdzielone korytarzem, w oficynach jeden trakt z korytarzem. Na każdej kondygnacji dwa mieszkania. Trzy klatki schodowe, na parterze przejazd, przy nim długi bieg schodowy. Klatka schodowa obejmująca wysokość parteru i I piętra z bogatymi dekoracjami sztukatorskimi. Ściany rozczołkowane lizenami, gzymсами profilowanymi. Płyciny między lizenami od góry zakończone półkoliście. Fasety ćwierćkoliste, profilowane, liczne ozdoby w formie girland i konsoli. W dwóch narożach nad biegiem schodowym umieszczono nisze od góry sklepione konchowo, w każdej figura sakralna na cokole o wykroju wtopionego stożka. Dolny bieg schodowy ogranicza balustrada z kutych prętów o motywach secesyjnych. W głównej klatce schodowej - schody deskowe, powrotne, balustrada tralkowa. Schody boczne w oficynach powrotne z blach perforowanych, stopnie deskowe, balustrada tralkowa. Schody boczne w oficynach powrotne z blach perforowanych, stopnie deskowe, balustrada tralkowa. W pokojach nieliczne zachowane fasety profilowane.

Instalacje - elektryczna, gazowa, wodociągowa, kanalizacyjna, odgromowa, CO w części mieszkań.

1. Miejscowość
POZNAN

2. Obiekt (nazwa jak w karcie)
KAMIENICA ul.DZIAŁYŃSKICH 2

3. Zawartość wkładki (nazwa obiektu lub materiału uzupełniającego)
FOTOGRAFIE



Wkładkę założył:

Miejsce przechowywan

- 1.Elew.frontowa.
- 2.Ryzalit, część górna.
- 3.Elew.frontowa, część pn.
- 4.Ryzalit w części pn.
- 5.Wystawka część boczna.
- 6.Zwieńczenie wystawki.
- 7.Drzwi zewnętrzne.
- 8.Balkony.
- 9.Otworki okienne I-piętra i fragment balkonów.

- 10.Sztukateria wkładce schodowej.
- 11.Przejazd.
- 12.Elew.po stronie zach.
- 13.Elew.po stronie pd.
- 14.Drzwi do mieszkań.
- 15.Schody na II-piętro.
- 16.Sztukateria na klatce schodowej w części dolnej.

5



6



7



8



9



1. Miejscowość

POZNAN

2. Obiekt (nazwa jak w karcie)

KAMLENICA ul. DZIAŁYŃSKICH 2

3. Zawartość wkładki (nazwa obiektu lub materiału uzupełniającego)

FOTOGRAFIE



10



11



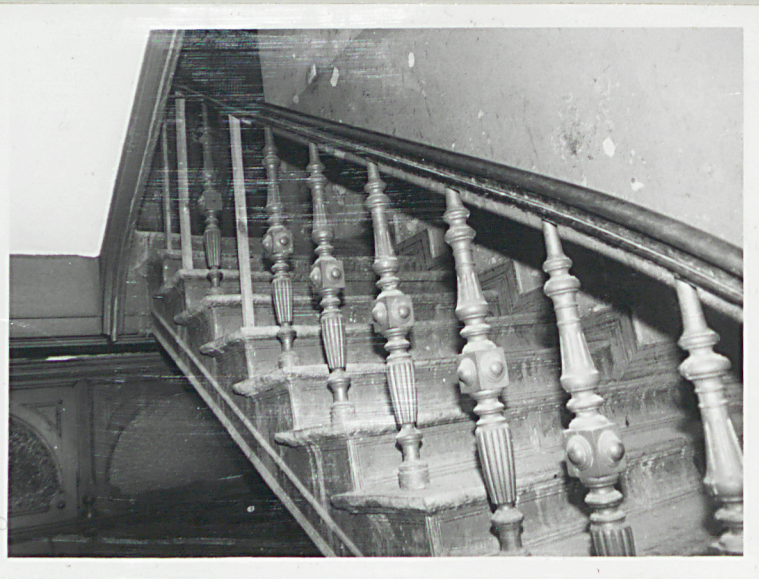
12



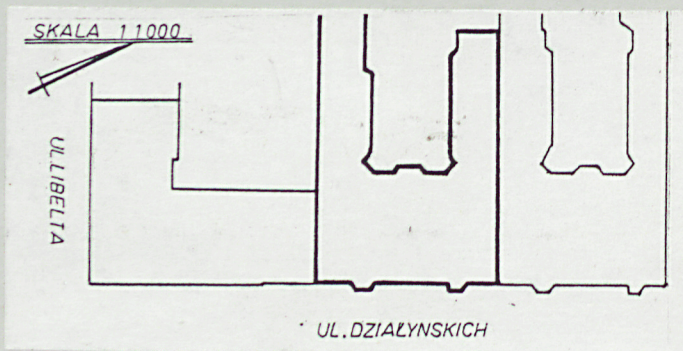
13



15



16



1. Miejscowość	2. Obiekt (nazwa jak w karcie)	3. Zawartość wkładki (nazwa obiektu lub materiału uzupełniającego)
POZNAN	KAMIENICA ul.DZIAŁYNSKICH 2	RZUT

