

A B C D E F G H I J K L M N O P R S T U V W X Y Z

Nr ¹⁹⁴⁶⁶ WIELKOPOLSKI

1. Obiekt

CEGARSKI z DZIAŁ PERONU
DWORZEC (LETNI) ul. Dworcowa 1

2. Czas powstania

1902r.

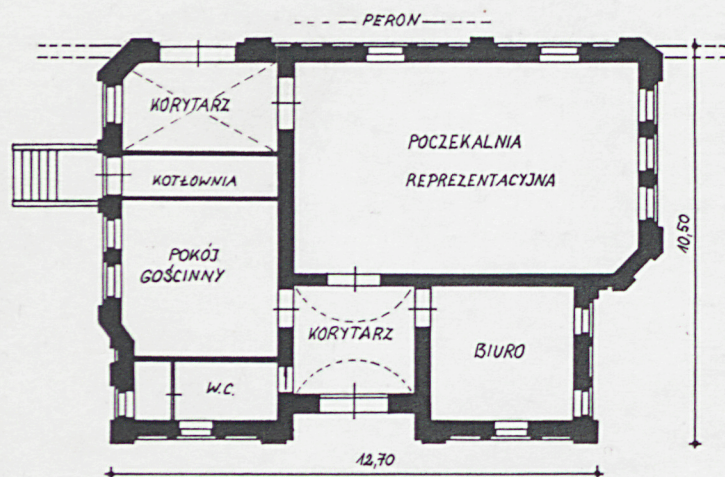
3. Miejscowość

POZNAŃ

11. Zdjęcia, rzut, przekrój, sytuacja, orientacja

RZUT PARTERU SKALA 1:200

0 1 2 3 m



4. Adres ul. Dworcowa 1
61-801 Poznań

nr hipoteczny

5. Przynależność administracyjna

województwo poznańskie

gmina Poznań

6. Poprzednie nazwy miejscowości

Posen

7. Przynależność administracyjna
przed 1 VI 1975

województwo poznańskie

powiat Poznań

8. Właściciel i jego adres

Dyrekcja O.K.P.
Sekcja Budynków
ul.Reknicka 1, Poznań

9. Użytkownik i jego adres

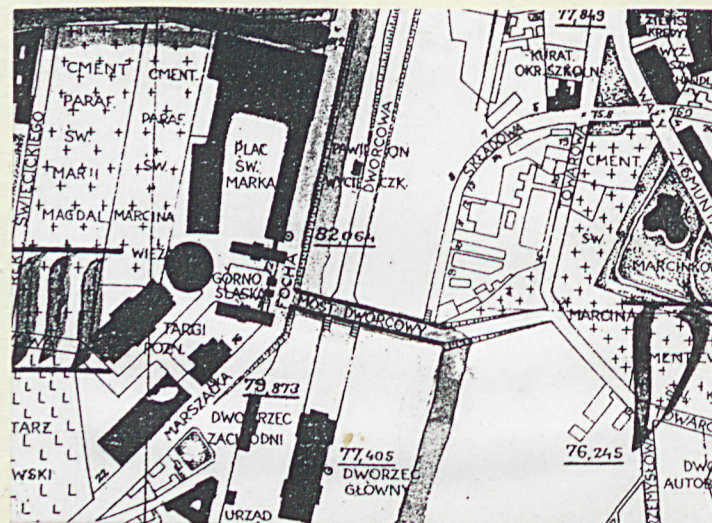
Komisja Międzyzakładowa
NSZZ "Solidarność"
P-ń Węzeł

10. Rejestr zabytków

Nr A 448 data 25.09.96



1995r.



1938r.

Sytuacja - obiekt zlokalizowany jest w pd.zach. części centrum miasta Poznania, przy ul. Dworcowej; ulicy prowadzącej z Mostu Uniwersyteckiego do Dworca Głównego. Budynek dworca letniego usytuowano po zach. stronie ulicy. Od strony zach. do obiektu przylega kryty peron oraz dalej tory kolejowe. Po stronie wsch., po drugiej stronie ulicy Dworcowej przebiegają tory prowadzące do dworca głównego. Po stronach pn. i pd. budynku znajduje się teren zielony niezabudowany. W najbliższym sąsiedztwie omawianego obiektu (strona pn.wsch.) znajduje się ukryty w zaroślach bunkier. Teren otaczający nieznacznie opada w kierunku pd., w kierunku budynku Dworca Głównego.

Materiał i konstrukcja - Ściany murowane z cegły ceramicznej (układ cegieł niewidoczny), otynkowane. Strop z elementem nośnym w postaci belek drewnianych, wypełnienie polepą z gliny i trzciny. W hallu po stronie wsch. strop kolebkowy z dekoracją kasetonową, w największym pomieszczeniu - poczekalni - strop zwierciadlany, prawdopodobnie drewniany, podwieszony (pomieszczenia poddasza niedostępne). W korytarzu po stronie zach. budynku - strop krzyżowy. Konstrukcja dachowa drewniana (poddasze niedostępne).

Pokrycie dachowe z papy na deskowaniu.

Schody - na zewnątrz budynku (strona pd.) znajdują się proste betonowe schody prowadzące do kotłowni (wykonane współcześnie).

Posadzki - w hallu i w korytarzu - kafle ceramiczne, w pozostałych pomieszczeniach - parkiet. W kotłowni posadzka betonowa.

Otwory - główny wejściowy prostopadłokątny z naświetlem półkolistym, otwór wejściowy po stronie zach. - prostopadłokątny. Otwory okienne - wszystkie prostopadłokątne. Stolarka - drzwi zewnętrzne: drewniane, ramowo-wielopłycinowe (10), dwuskrzydłowe. Naświetle w formie łuku pełnego szklone w promieniście rozchodzących się drewnianych szczeblinach. Okna - zachowane, drewniane, skrzynkowe, jednoskrzydłowe. Pole okienne podzielone profilowanymi szczeblinami. Nad oknem drewniana "skrzynka", w której umieszczone były żaluzje. Drzwi wewnętrzne drewniane, dwuskrzydłowe, ramowo-płycinowe z dekoracją snycerską w płycinach oraz w postaci słupka.

Rzut - zbliżony do prostokąta o osi dłuższej zorientowanej w kierunku pn.pd. Naroża ścian zewnętrznych po stronie zach. oraz pn. i pd. są nieznacznie ścięte. Ściany boczne załamują się ku wnętrzu rzutu. Układ wnętrza - dwutraktowy. Korytarz główny rozdziela tylko trakty po stronie wsch. rzutu. Współcześnie wykonano kotłownię w części pd. - wydzielono to pomieszczenie z pokoju głównego.

Bryła - zbliżona do parterowego prostopadkościanu nakrytego dachem dwuspadowym. Kąt nachylenia połaci dachowych jest niewielki. Bryłę budynku urozmaicają

Pierwsza stacja kolejowa w Poznaniu powstała w 1848r. w pobliżu ob. Ogrodu Zoologicznego przy ul. Zwierzynieckiej. Była to linia Poznań-Stargard-Szczecin. Po rozbudowie węzła kolejowego stację przeniesiono w obręb miasta (rok 1873). W 1879r. oddano do użytku budynek dworca głównego. Omawiany budynek dworca letniego wzniesiono w roku 1902 z okazji przyjazdu do Poznania ówczesnego Cesarza Wilhelma II. Celem wizyty była uroczystość odsłonięcia pomnika Fryderyka II - poprzedniego cesarza, ojca Wilhelma II. Budynek dworca letniego usytuowano w pobliżu dworca głównego. Otrzymał on kryty, przestronny peron, a sam budynek posiadał reprezentacyjny charakter. W dniu 26.12.1918r. w tym miejscu Poznań witał Ignacego Jana Paderewskiego. Również na dworcu letnim odbyło się uroczyste powitanie Marszałka Józefa Piłsudskiego, który odwiedził Poznań 25.11.1919r. (zdjęcie nr .I..). W okresie międzywojennym budynek dworca letniego pełnił funkcje dworca podmiejskiego, dworca oficerskiego, a tuż przed wybuchem II Wojny Św. zorganizowano tu pawilon wycieczkowy. Po wojnie z peronu dworca letniego odjeżdżały pociągi kolonijne, wycieczkowe, później urządzono w nim restaurację. Obecnie użytkownikiem obiektu jest NSZZ "Solidarność" Węzła Poznańskiego PKP.

14. Kubatura	15. Powierzchnia użytkowa	16. Przeznaczenie pierwotne	17. Użytkowanie obecne
ok. 400 m ³	ok. 120 m ²	budynek dworcowy	budynek biurowy
18. Prace budowlane i konserwatorskie, ich przebieg i dokumentacja Współcześnie wykonano remont w czasie adaptacji obiektu do nowej funkcji.		19. Stan zachowania (fundamenty, ściany zewnętrzne, ściany wewnętrzne, sklepienia, stropy, konstrukcje dachowe, pokrycie dachu, wyposażenie i instalacje) Stan ścian, stropów, pokrycia dachowego - dobry.	
		20. Najpilniejsze postulaty konserwatorskie	

21. Akta archiwalne (rodzaj akt, numer i miejsce przechowywania)

1. Plany m. Poznania - Dział Kartogr. Bibl. UAM

22. Biblioteka

1. Z. Zakrzewski, Przechadzki po P-niu lat międzywoj.,
PWN, 1983, str. 154.

2. M. Zięba, Monografia Dyr. O.K.P. w P-niu lata 1848-
1954, P-ń 1989, str. 29

3. M. Grzymisławska, J. Piłsudski w P-niu - broszura,
1993, str. 2

23. Źródła ikonograficzne i fotografia (rodzaj, miejsce przechowywania, sygnatury)

24. Uwagi różne

25. Opracował

tekst W. Sobkowski, A. Pryszczeński, 05.1995r.

imię, nazwisko, data, podpis

plany, rysunki W. Sobkowski, A. Pryszczeński

imię, nazwisko, data, podpis

zdjęcia fotogr. W. Sobkowski, A. Pryszczeński

imię, nazwisko, data, podpis

miejsce przechowywania negatywów MKZ

KARTA PO WYPEŁNIENIU PODLEGA OCHRONIE NA PODSTAWIE PRZEPISÓW PRAWA AUTORSKIEGO

26. Adnotacje o inspekcjach, informacje o zmianach (daty, imiona i nazwiska wypełniających)

27. Załączniki

1. Miejscowość	2. Obiekt (nazwa jak w karcie)	3. Zawartość wkładki (nazwa obiektu lub materiału uzupełniającego)
POZNAŃ	DWORZEC LETNI ul. Dworcowa 1	OPIS

c.d. p-tu 13

załamania ścian pn. i pd. oraz od strony frontowej (wsch.) głęboka wnęka kryjąca otwór drzwiowy, nakryty prostym daszkiem. Ściana zach. (tylna) bryły pokrywa się ze ścianą osłonową peronu. Obiekt nie jest podpiwniczony.

Elewacje - wszystkie otynkowane z bogatą dekoracją w postaci kanelowanych pilastrów.

Elewacja frontowa wsch. - symetryczny układ elementów: w osi otwór wejściowy umieszczony w głębokiej wnęcie ujętej pilastrami i nakrytej prostym daszkiem mocno wysuniętym poza lico ściany.. Otwór wejściowy w ozdobnym obramieniu w formie portalu. Węgry ujmujące otwór drzwiowy - w postaci żłobionych pilastrów z głowicami jońskimi - podtrzymują profilowany gzyms. Powyżej naswietle zamknięte profilowanym łukiem pełnym. Wokół łuku dekoracje sztukatorskie o motywach roślinnych i wieńcy. Obie części boczne elewacji frontowej zaakcentowane są pilastrami.

Między nimi ponad mocnym cokołem trzy wysmukłe symetryczne płyciny; w środkowej umieszczono prostozamknięty otwór okienny. Powyżej szeroki fryz, w którego płycinach znajdują się dekoracje sztukatorskie: medaliony w otoczeniu motywów roślinnych. Połać dachowa jest mocno wysunięta poza lico ściany.

Elewacja boczna, pn. - o podobnym charakterze wystroju architektonicznego; kanelowane pilastry stanowią charakterystyczny element podziału pionowego ściany. Między nimi obszerne płyciny obramione profilowanym pasem, w każdej z nich trzy mniejsze, smukłe płyciny z otworami okiennymi. Podobny jak na elewacji frontowej fryz z dodatkowym motywem liści akantu znajduje się w części wsch. elewacji, natomiast w części zach. w tym miejscu umieszczono dodatkowe, niewielkie otwory okienne doświetlające reprezentacyjną poczekalnię.

Elewacja boczna, pd. - analogiczny charakter elementów dekoracyjnych jak na elewacji pn. W części zach., między otworami okiennymi, współcześnie wybito otwór wejściowy do kotłowni, nieco zagłębionej, do której prowadzą współczesne, proste schody betonowe.

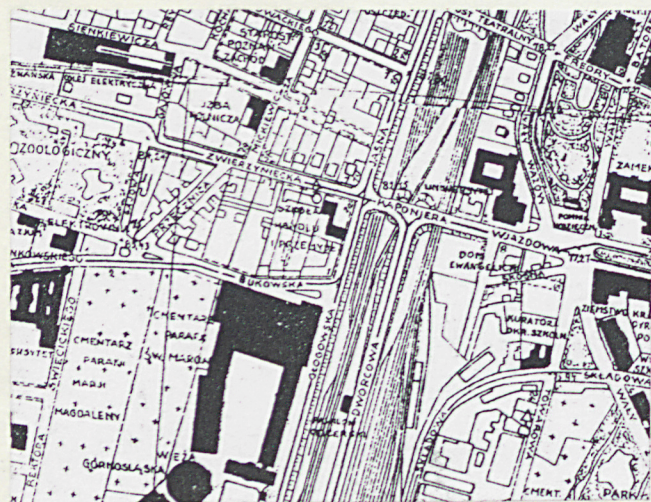
Elewacja tylna zach. - otwór wejściowy z reprezentacyjnego peronu umieszczono skrajnie po stronie pd. Jest on ozdobnie obramiony portalem o mocno zaakcentowanych pilastrach kanelowanych, których jońskie głowice dźwigają profilowany, gierowany gzyms; poniżej fryz z ornamentem wstęgowym w formie meandru. Po stronie pn. elewacji podobne pilastry ujmują otwór okienny umieszczony w środkowej płycinie. Część środkowa elewacji podzielona jest siedmioma wysmukłymi płycinami, w środkowej umieszczono otwór okienny. Profilowany gzyms, gierowany nad pilastrami oraz fryz wieńczy elewację na całej jej długości. Ściana zach. budynku dworca połączona jest ze ścianą osłonową peronu, również jego zadaszenie opiera się na tej elewacji.

Wnętrze - w układzie dwutraktowym z korytarzem rozdzielającym w części wsch. W przeszłości oba korytarze prowadziły do reprezentacyjnej poczekalni (ob. sala posiedzeń, świetlica). W części pd. znajdował się pokój gościnny, w części pn. biuro. W pomieszczeniach zachowały się elementy dekoracyjne w postaci gzymsów, faset. W poczekalni ściany wyłożone są boazerią. Współcześnie z części pokoju gościnnego wyodrębniono kotłownię, do której wejście prowadzi z zewnątrz budynku. Wyposażenie - zachowały się żyrandole i kinkiety w reprezentacyjnej poczekalni.

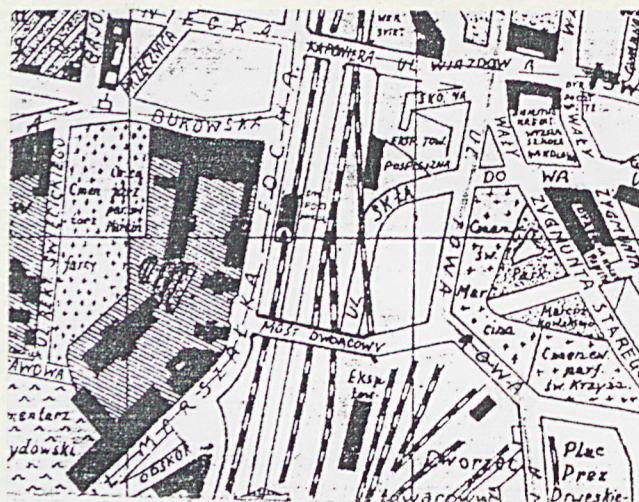
Instalacje - elektryczna, wodociągowa, kanalizacyjna, c.o., odgromowa.

Wkładkę założył: W. Sobkowski, A. Pruszczyński

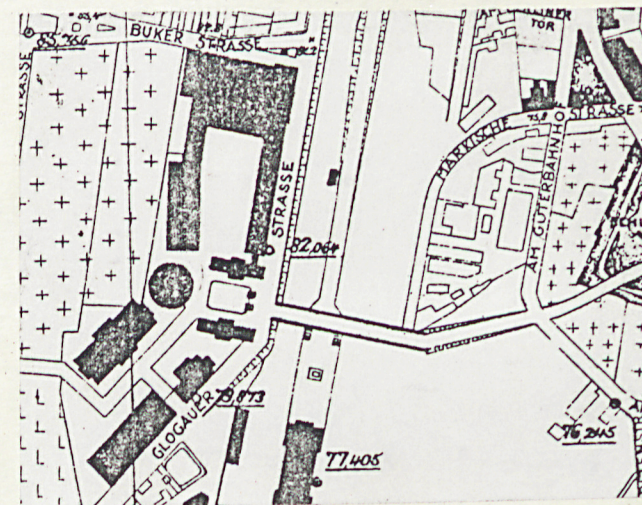
Miejsce przechowywania negatywów: MKZ



1924r.



1929r.



1944r.



I

PRZYJAZD JÓZEFA PIŁSUDSKIEGO DO POZNANIA
DWORZEC LETNI 1919r.

1. Miejscowość

POZNAŃ

2. Obiekt (nazwa jak w karcie)

DWORZEC LETNI
ul. Dworcowa 1

3. Zawartość wkładki (nazwa obiektu lub materiału uzupełniającego)

ZDJĘCIA



2



5



3



4



6



7



8



9



10



11



12

1. Miejscowość

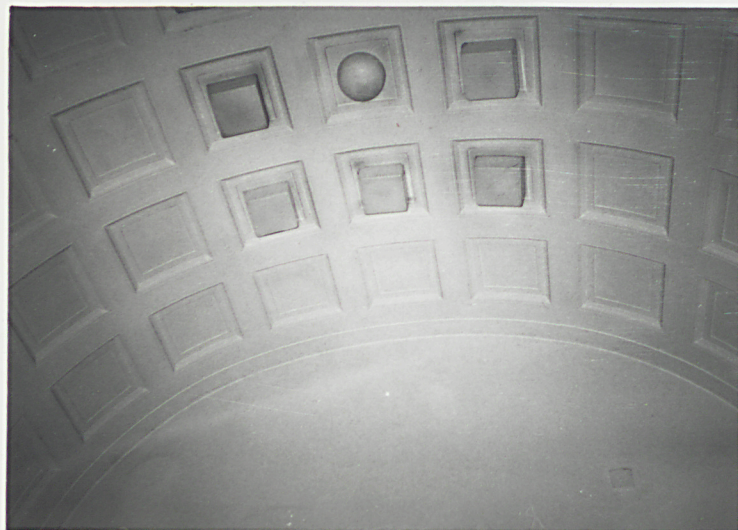
POZNAN

2. Obiekt (nazwa jak w karcie)

DWORZEC LETNI
ul. Dworcowa 1

3. Zawartość wkładki (nazwa obiektu lub materiału uzupełniającego)

ZDJĘCIA



13



14



15



16



17



48



49



20

1. Widok w kier. pd.zach.
2. Elew. front.-wsch.
3. Elew. pn.
4. Elew. pd.
5. Portal, elew. front.
6. Elew. zach.
- 7,8. Frag. portalu elew. front.
9. Fryz, elew. pn.
- 10,12. Frag. portalu elew. zach.
11. Portal, elew. zach.
- 13,14. Frag. stropów
15. Okno
16. Poczekalnia reprezentacyjna
17. Drzwi wewn.
18. Boazeria w poczekalni reprezent.
19. Fasety w pokoju gościnnym
- 20-Żyrandol

Miejsce przechowywania negatywów:



3



4



5

1. Peron-widok w kier. pn.
2. Ściana boczna-widok od strony ul. Dworcowej
3. Konstrukcja stalowa zadaszenia
4. Ściana osłonowa od str. peronu
5. Świetlik, wid. dekoracja zadaszenia