

A B C D E F G H I J K L L M N O P R S T U V W X Y Z

Nr

11333

1. Obiekt

KOŚCIÓŁ EWANGELICKI, OB. RZYM.-KAT. NMP KRÓLOWEJ POLSKI

2. Czas powstania

1788 r.,
1912 r.

3. Miejscowość

WIELKOPOLSKIE

OSTRÓW
WIELKOPOLSKI

4. Adres

ul. Królowej Jadwigi 7
63-400 Ostrów Wlkp.
nr hipoteczny

5. Przynależność administracyjna

województwo **kaliskie**

gmina **Łoco**

6. Poprzednie nazwy miejscowości

Ostrovo

7. Przynależność administracyjna
przed 1 VI 1975

połnańskie

województwo **Ostrów Wlkp.**
powiat

8. Właściciel i jego adres

Parafia Rzym.-kat.
NMP Królowej Polski
ul. Król. Jadwigi 7
63-400 Ostrów Wlkp.

9. Użytkownik i jego adres

j.w.

10. Rejestr zabytków

Nr **260/A / 581 / 10** data **02.05.1969.**



1. SYTUACJA.

Ostrów Wielkopolski - drugie co do wielkości miasto województwa kaliskiego, położone w centralnej jego części, na wysokości 123-155 m n.p.m. Znaczący węzeł drogowy leżący na skrzyżowaniu tras Katowice - Poznań i Kalisz - Zielona Góra oraz licznych dróg lokalnych. Największy w województwie węzeł kolejowy krzyżujący m. in. linie Kluczbork-Poznań i Łódź-Wrocław. Kościół poewangelicki, ob. parafialny p.w. NMP Królowej Polski położony jest w obrębie centrum staromiejskiego, przy ulicy Królowej Jadwigi stanowiącej pn.-zach. wlot Rynku. Kościół orientowany, zwrócony wieżą w stronę ulicy, z przylegającym od pn. niewielkim skwerkiem dochodzącym do ul. Słowackiego. Zieleniec ograniczony niskim tynkowanym murkiem, porośnięty trawą oraz obsadzony strzyżonymi drzewami i krzewami. Wokół kościoła ciąg komunikacyjny, od wsch. budynek mieszczący sale katechetyczne. Po drugiej stronie ul. Słowackiego, na pn.-wsch. od kościoła wolno stojąca, murowana plebania.

2. MATERIAŁ I KONSTRUKCJA.

Podwalina drewniana, posadowiona na tworzącym podmurówkę, otynkowanym fundamencie wykończonym górą warstwą cegły na rolkę.

Fundament wieży z cegły ceramicznej pełnej, otynkowany. Nowej przybudówki żwirobotonowy na podsypce z piasku.

Ściany o drewnianej konstrukcji ryglowej z wypełnieniem z cegieł ceramicznych pełnych i zapewne zaprawy wapiennej - tzw. mur pruski; od zewnątrz obłożone płytami betonowymi. Wnętrza z tynkiem wapienno-cementowym na macie trzcinowej, malowane farbami emulsyjnymi. Ściany wieży murowane z cegły ceramicznej pełnej, otynkowane tynkiem wapienno-cementowym. Ściany nowej przybudówki murowane z cegły pełnej i pustaków gazobetonowych pokryte tynkiem cementowo-wapiennym oraz od wewnątrz wapienno-gipsowym; ściany działowe z cegły dziurawki.

Stropy drewniane płaskie z fasetą; kruchta ze stropem drewnianym o tynkowanej podsufitce z desek na macie trzcinowej. W zakrystii i emporach stropy belkowe z górnym listwowanym pułapem. Ostatnia kondygnacja balkonów z pozornym, drewnianym sklepieniem kolebkowym. W przybudówce strop gęstożebrowy DZ-3.

Wieżba dachowa - drewniana, jednorodna o ustroju wieszakowym dwuwieszakowym z podwójną jętką. Ściany stolcowe usytuowane w 2 rzędach, podparte jednos-

Miasto wzmiankowane w 1293 r. w związku z darowizną Przemysława II na rzecz rycerza Tarascina. Lokowane przed 1404, wzmiankowane w tymże roku. W 1505 wymieniane, jako własność rodziny Sławskich. W 1569 połowa miasta w rękach Jakuba Modlibowskiego, pozostała część od 1564-1684 w posiadaniu Kiełczewskich. Od 1685 właścicielem Ostrowa oraz dóbr Przygodzickich opat Bogusław Leszczyński. Następnie w 1699 r. Rafał Leszczyński (po unieważnieniu zawartego w 1698 r. kontraktu sprzedaży ze St. Szczuką) odsprzedał miasto Janowi Jerzemu Przebendowskiemu, podskarbiemu wielkiemu koronnemu i staroście grabowskiemu. Podupadłe w ciągu XVII w. zostało ponownie lokowane w 1711 r. przez Jana Przebendowskiego. Po 1755 r. sukcesja przechodzi drogą spadku na córkę J.J. Przebendowskiego Dorotę Henrykę II^o voto hr. Bielińską, a po jej śmierci na jej syna z pierwszego małżeństwa Jana Michała księcia Radziwiłła i dalej na jego sukcesorów.

Kościół ewangelicki, ob. katolicki p. w. NMP Królowej Polski

<p>14. Kubatura</p> <p>3130 m³</p>	<p>15. Powierzchnia użytkowa</p> <p>343,5 m²</p>	<p>16. Przeznaczenie pierwotne</p> <p>sakralne</p>	<p>17. Użytkowanie obecne</p> <p>sakralne</p>
<p>18. Prace budowlane i konserwatorskie, ich przebieg i dokumentacja</p> <p>Brak informacji na temat dat i zakresów przeprowadzonych remontów kościoła.</p> <p>W 1971 r. remontowano wieżę kościelną zmieniając jej pierwotne zwieńczenie oraz wysokość. Rozebrano drewnianą konstrukcję dachu oraz V kondygnację wieży obniżając tym samym jej wysokość. Pierwotny dach ostrosłupowy zmieniono na hełm o profilach baniastych, z ażurową latarnią pośrodku. W 1981 r. do zabytkowego kościoła przybudowano od wsch. ciąg pomieszczeń powiększających przestrzeń zakrystii oraz pełniących funkcje salek katechetycznych. Sukcesywnie wykonywane są impregnacje elementów drewnianych oraz prace z zakresu remontów bieżących dachu.</p>		<p>19. Stan zachowania (fundamenty, ściany zewnętrzne, ściany wewnętrzne, sklepienia, stropy, konstrukcje dachowe, pokrycie dachu, wyposażenie i instalacje)</p> <ul style="list-style-type: none"> - Stan zachowania podwalin, fundamentów - dobry - ścian - dość dobry - stolarki okiennej - miejscowe ubytki, łuszczenie farby - stolarki drzwiowej - dość dobry - stropów - dobry - więźba dachowa - miejscowo porażona przez czynniki korozji biologicznej - pokrycie dachu - szczelne - posadzki - dobry - wyposażenie - stan dość dobry. 	
		<p>20. Najpilniejsze postulaty konserwatorskie</p> <p>Wskazana systematyczna impregnacja środkami owado- i grzybobójczymi drewnianej konstrukcji ścian wraz z więźbą dachową.</p>	

21. Akta archiwalne (rodzaj akt, numer i miejsce przechowywania)

24. Uwagi różne

22. Biblioteka

1. Stahlberg "Opis statystyczny powiatu odolanowskiego" 1867, s. 43.
2. "Słownik Geograficzny Królestwa Polskiego i innych krajów słowiańskich", pod red. T. Sulmierskiego, Warszawa 1883
3. M. Rospenk "Krótki zarys dziejów miasta Ostrowa" Ostrów 1928, s. 13 i in.
4. "Katalog Zabytków Sztuki w Polsce" T. V, z. 16 "Powiat ostrowski" Warszawa 1958, s. 13.
5. "Ostrów Wielkopolski: dzieje miasta i regionu" pod red. S. Nawrockiego, Poznań 1990, s. 517 i 522.

23. Źródła ikonograficzne i fotografia (rodzaj, miejsce przechowywania, sygnatury)

25. Opracował

tekst..... mgr E. Andrzejewska, inż. D. Rutkowska, 05. 1995.

imię, nazwisko, data, podpis

plany, rysunki..... mgr E. Andrzejewska, inż. D. Rutkowska, 05. 1995.

imię, nazwisko, data, podpis

zdjęcia fotogr. Ewa Andrzejewska, 31.05.1995.

imię, nazwisko, data, podpis

Archiwum WKZ Kalisz.

miejsce przechowywania negatywów

KARTA PO WYPEŁNIENIU PODLEGA OCHRONIE NA PODSTAWIE PRZEPISÓW PRAWA AUTORSKIEGO

26. Adnotacje o inspekcjach, informacje o zmianach (daty, imiona i nazwiska wypełniających)

27. Załączniki

wkładki 1 - 6.

1. Miejscowość	2. Obiekt (nazwa jak w karcie)	3. Zawartość wkładki (nazwa obiektu lub materiału uzupełniającego)
OSTRÓW WLKP.	Kościół ewangelicki, ob.par.	c.d. opisu i fotografie

tronnie zastrzałami. Więźba złożona z 6 pełnych koźłów krokwiowych, z co czwartym pełnym, znakowana ciesielskimi znakami montażowymi w formie podłużnych nacięć rosnących ku wsch. od 1 do 6 i umieszczonych na słupach. Na pn. ścianie oznakowanie w postaci stałego pojedynczego nacięcia i analogicznie narastających znaków podłużnych. Wymiary belek w cm: ściąg 25 x 31, belka stropowa 28 x 27, 22 x 26, wieszak 26 x 21, krokiew 16 x 16. Pozostałe elementy więźby niedostępne. Elementy więźby tarte piłą, kołkowane; złącza na czop i nakładkę prostą. Więźba dachowa *nad zakrystią i przybudówką* płatwiowo-kleszczowa.

Dach nad prezbiterium i nawą wspólny, trójspadowy. Dach nowej przybudówki pulpitowy. Nad wieżą wtórny hełm o baniastej podstawie, ażurowej latarni i analogicznym do podstawy zwieńczeniu z iglicą, kulą i krzyżem.

Pokrycie dachów - dachówka ceramiczna karpiówka na łątach, ułożona w koronkę; kalenice oraz naroża usztywniane gąsiorami. Hełm pokryty blachą stalową, zapewne cynkową ułożoną w łuskę.

Podłogi empor i chóru muzycznego drewniane, deskowe.

Posadzki na betonowym podkładzie, dwubarwne lastriko. W nowej przybudówce lastriko i płytki PCV na płytach pilśniowych.

Schody wewnętrzne, na chór muzyczny i emporę drewniane, policzkowe dwubiegowe. Balustrady drewniane z desek wycinanych sylwetowo, o profilowanych poręczach i ozdobnych słupkach.

Otwory okienne korpusu o wykroju prostokąta zamkniętego odcinkowo lub prosto. Otwory okienne wieży w kształcie prostokąta zamkniętego półkoliście. Okna drewniane, pojedyncze stałe. *Okna korpusu doświetlające emporę* - dwudzielne, czteropoziomowe, wielokwaterowe. *Okna w przyziemiu korpusu* jednopoziomowe, wielokwaterowe. *Okno w przyziemiu wieży* potrójne, o podziałach rombów. *Okna drugiej kondygnacji wieży* dwudzielne, trzypoziomowe; krzyż okienny pozorny, profilowany; kwatery z podziałem rombów, wypełnione pły-

wzniesiony w 1788 r. (lub wg Rospenka w 1755 r.) na tylnych częściach parcel ul. Kaliskiej i Rynku, dostępny początkowo od strony Rynku jedynie wąską, pieszą uliczką. Miejsca i budulca pod budowę kościoła miał ponoć udzielić Józef, ks. Radziwiłł.

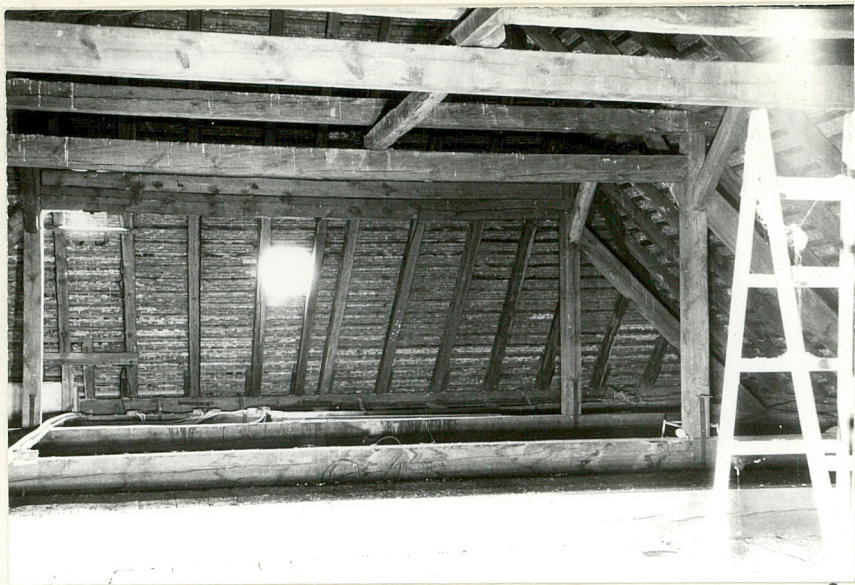
W 1912 r. dobudowano od zach. neoromańską wieżę. Restaurowany w czasie wojny w latach 1940-41. Zapewne z tego okresu pochodzą betonowe okładziny wypełnienia konstrukcji ryglowej ścian.

Wkładkę założył: *E. Andrzejewska, D. Rutkowska, VI. 1995.*
(imię, nazwisko, data)

Archiwum WKZ w Kaliszu

Miejsce przechowywania negatywów:

Wzór ODZ 1978 r.



2.



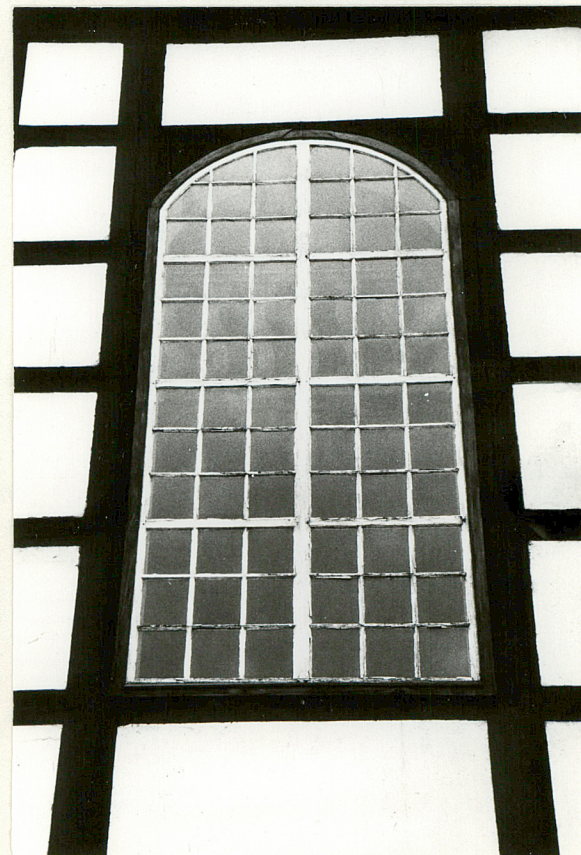
3.



4.



5.



6.

1. Miejscowość	2. Obiekt (nazwa jak w karcie)	3. Zawartość wkładki (nazwa obiektu lub materiału uzupełniającego)
OSTRÓW WLKP.	Kościół ewangelicki, ob.par.	c.d. opisu i fotografie

ta pilśniową. *Okna trzeciej kondygnacji wieży* jednodzielnne, dwupoziomowe, dzielone rombowo, wypełnione jak wyżej. *Otworki czwartej kondygnacji wieży* wypełnione drewnianymi, dwudzielnymi żaluzjami. Stolarka okienna malowana farbą olejną.

Otworki drzwiowe o wykroju prostokąta stojącego. *Drzwi zewnętrzne do kruchty* o konstrukcji deskowo-listwej opierane od zewnątrz rombowo, krawędzie desek profilowane; zawiasy pasowe, szyldzik i klamka kute, ozdobne. *Drzwi zewnętrzne do nawy* o analogicznej konstrukcji, dwuskrzydłowe, z nałożoną od strony wnętrza dekoracją pseudopłylinową; ćwiekowane, zawiasy czopowe. *Drzwi zewnętrzne do zakrystii* deskowo-listwowe jednoskrzydłowe. *Drzwi wewnętrzne z kruchty do nawy* konstrukcji ramowo-płylinowej, dwuskrzydłowe, o przeszklonych prześwitach dzielonych krzyżowo. *Drzwi wewnętrzne z prezbiterium do zakrystii* deskowo-listwowe, jednoskrzydłowe, opierane jednostronnie w jodełkę, ćwiekowane; deski o profilowanych krawędziach. Stolarka drzwiowa malowana olejno, od zewnątrz impregnowana.

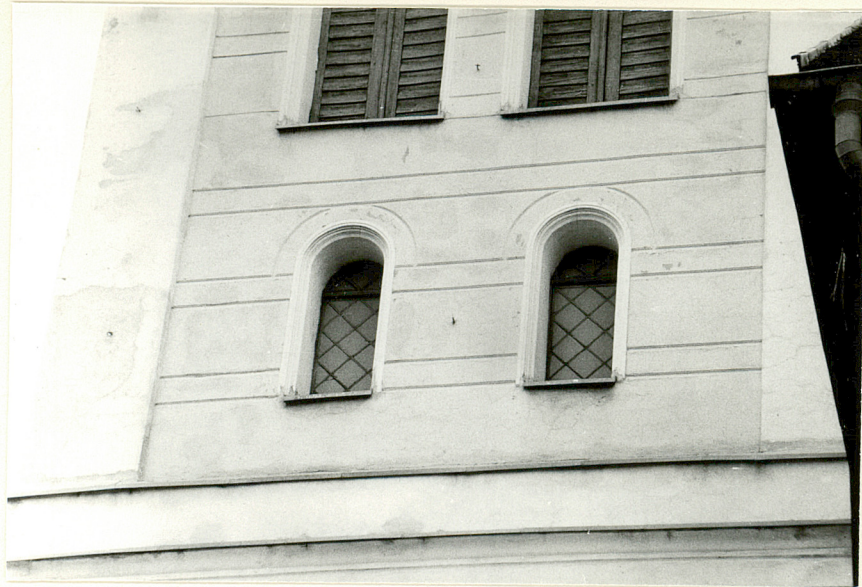
3. RZUT.

Kościół jednonawowy, z prostokątną, sześcioprzęślową nawą i równym jej szerokością, niewyodrębnionym prezbiterium zamkniętym prosto. Wzdłuż ścian bocznych ciąg dwukondygnacyjnych empor wspartych na słupach. Pn.-wsch. narożnik prezbiterium wydzielony, pełniący funkcje pierwotnej zakrystii z wejściem od pn. Od wsch. na przedłużeniu prezbiterium, obejmująca niemal całą jego szerokość, nowa przybudówka powiększająca powierzchnię zakrystii i mieszcząca salki katechetyczne. Od zach., na przedłużeniu nawy węższa od niej, czworoboczna u podstawy wieża z kruchtą w przyziemiu. W zach. partii nawy symetrycznie zakomponowane schody udostępniające emporę, chór muzyczny oraz dolne kondygnacje wieży. Wnętrze nawy dostępne z kruchty, a także dwoma wejściami od strony pd.



Wkładkę założył: E. Andrzejewska, D. Rutkowska, VI. 1995.
(imię, nazwisko, data)

Miejsce przechowywania negatywów:



9.



10.



13.



14.



15.

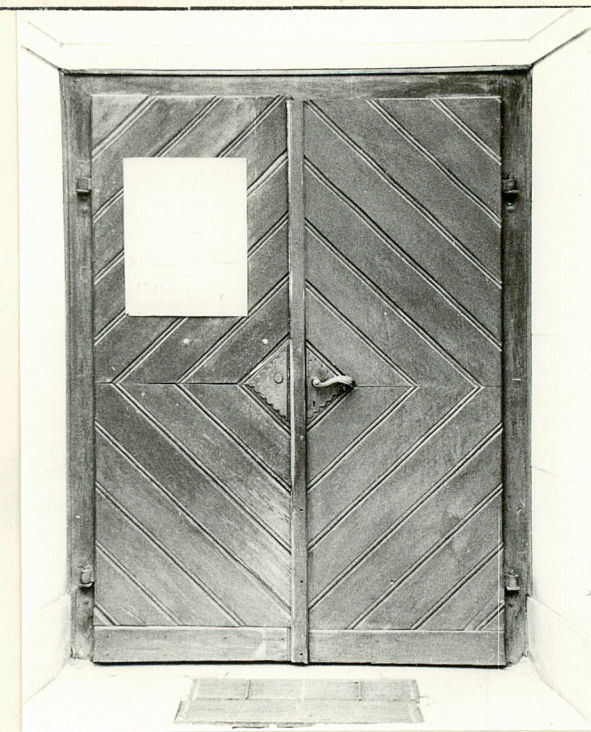
1. Miejscowość	2. Obiekt (nazwa jak w karcie)	3. Zawartość wkładki (nazwa obiektu lub materiału uzupełniającego)
OSTRÓW WLKP.	Kościół ewangelicki, ob.par.	c.d. opisu i fotografie

4. BRYŁA.

Z dominującą, obecnie czterokondygnacyjną wieżą zwieńczoną baniastym u podstawy hełmem z ażurową latarnią i analogicznym do podstawy przekryciem, zakończonym iglicą z kulą i krzyżem. Wieża przylega do prostopadłościennego korpusu przekrytego dachem trójspadowym. Na przedłużeniu korpusu od wsch. znacznie niższa, obejmująca niemal całą jego szerokość nowa przybudówka z dachem pulpitowym.

5. ELEWACJE.

Elewacje korpusu z niskim otynkowanym i wykończonym warstwą cegły cokołem, z widoczną konstrukcją ryglową o oblicowanej płytami i pomalowanej na biało powierzchni wypełnienia. Belki zakonserwowane impregnatami i poddane działaniu czynników atmosferycznych. Pn. i pd. elewacja korpusu sześćoosiowa, regularnie rozcłonowana umieszczonymi na dwóch poziomach otworami okiennymi. W elewacji pd. dodatkowo dwa symetrycznie rozmieszczone otwory drzwiowe. Korpus kościoła obiega okap z profilowanym gzymsem koronującym. Elewacje wieży tynkowane, o wysokim, sfazowanym i wydzielonym uskokiem cokole, czterokondygnacyjne. Dwie dolne kondygnacje jednoosiowe, zaś dwie górne, oddzielone silnie profilowanym gzymsem - dwuosiowe. Gzyms międzykondygnacyjny wieży biegnie na poziomie okapu korpusu. Dolna, jednoosiowa partia wieży z płytkim, poziomym boniowaniem w tynku. Dwie górne kondygnacje o niższych boniach, ujęte w narożach gładkimi lizenami łączonymi górą fryzem arkadkowym. W zwieńczeniu profilowany gzyms koronujący. Otwory okienne wieży ujęte wyprofilowanymi w tynku opaskami i zwieńczone gładkimi archiwoltami. Otwór wejściowy kruchty umieszczony w skromnym portalu flankowanym boniowanymi lizenami, na których wsparta archiwolta z zaznaczonymi w tynku klincami. Tympanon półkolisty z owalnym malowanym wizerunkiem Matki Boskiej (?). Tynki wieży w odcieniu piaskowym z rozjaśnionym detałem.



11.



12.

Wkładkę założył: E. Andrzejewska, D. Rutkowska, VI. 1995.
(imię, nazwisko, data)

Archiwum WKZ w Kaliszu

Miejsce przechowywania negatywów:



16.



17.



18.



19.



20.

1. Miejscowość	2. Obiekt (nazwa jak w karcie)	3. Zawartość wkładki (nazwa obiektu lub materiału uzupełniającego)
OSTRÓW WLKP.	Kościół ewangelicki, ob.par.	c.d. opisu i fotografie

6. WNĘTRZE.

Jednoprzestrzenne zamknięte prosto, z biegnącymi wzdłuż ścian bocznych dwiema kondygnacjami empor, które dołem wsparte na dekoracyjnie opracowanych słupach. Podpory o przekroju czworobocznym, sfazowane w partii trzonu, o analogicznie opracowanych, symetrycznie ukształtowanych mieczach. Na trzon i strefę wieńczącą słupów nałożone dekoracje z drewnianych listewek o profilu półwałka. Balustrady dolnej kondygnacji empor o zarysie falistym, alternowane prostokątnymi płycinami, w polu których motywy symboliczne (Baranek Boży, Mariogram, Krzyż ze skrzyżowanymi kluczami itp.) oraz roślinne. Balustrady ujęte górą i dołem za pomocą profilowanego gzymsu, dodatkowo z nałożoną w dolnej partii sylwetowo wycinaną dekoracją. Podpory dolnej kondygnacji balkonów osłonięte parzystymi, kanelowanymi pilastrami. Górne piętro empor o balustradach członowanych prostokątnymi płycinami z rozetą pośrodku. Nałożona w dolnej części sylwetowo opracowana dekoracja powtarza falisty zarys niższego piętra. Słupy o licu przesłoniętym kanelowanymi pilastrami. Otwory balkonów dodatkowo obramione faliście wykrojoną dekoracją. Na poziomie dolnej kondygnacji empor łącząca się z nimi, analogicznie opracowana balustrada wybruszonego chóru muzycznego. Chór muzyczny wsparty na dwóch rzędach czworobocznych, dołem wybruszonych słupów. W narożach zach. partii nawy symetrycznie ukształtowane dwubiegowe schody drewniane prowadzące na empory i chór. Balustrady schodów z ozdobnie opracowanych, sylwetowo wycinanych desek, z profilowanymi poręczami i takimiż słupkami. Ściany tynkowane, zwieńczone fasetą przechodzącą w płaski strop z nałożoną dekoracją z listew tworzących pseudokasetony dekorowane motywem rozet. W pn.-wsch. partii wnętrza, przy słupie empor nadwieszona ambona z baldachimem. W centralnej partii słupy empor spięte belką tęczową o profilach zakończonych spływami ostrołukowymi; w górnej jej partii ażurowa dekoracja snycerska z Chrystogramem.



21.

Wkładkę założył: *E. Andrzejewska, D. Rutkowska, VI. 1995.*
(imię, nazwisko, data)

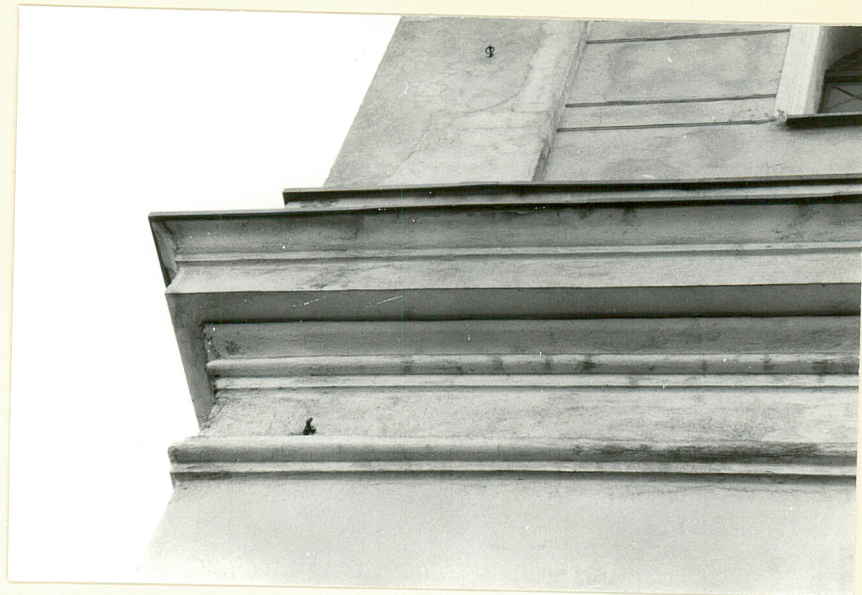
Miejsce przechowywania negatywów: *Archiwum WKZ w Kaliszu*



22.



24.



23.



25.



26.

1. Miejscowość

OSTRÓW WLKP.

2. Obiekt (nazwa jak w karcie)

Kościół
ewangelicki, ob.par.

3. Zawartość wkładki (nazwa obiektu lub materiału uzupełniającego)

c.d. opisu i fotografie

7. WYPOSAŻENIE.

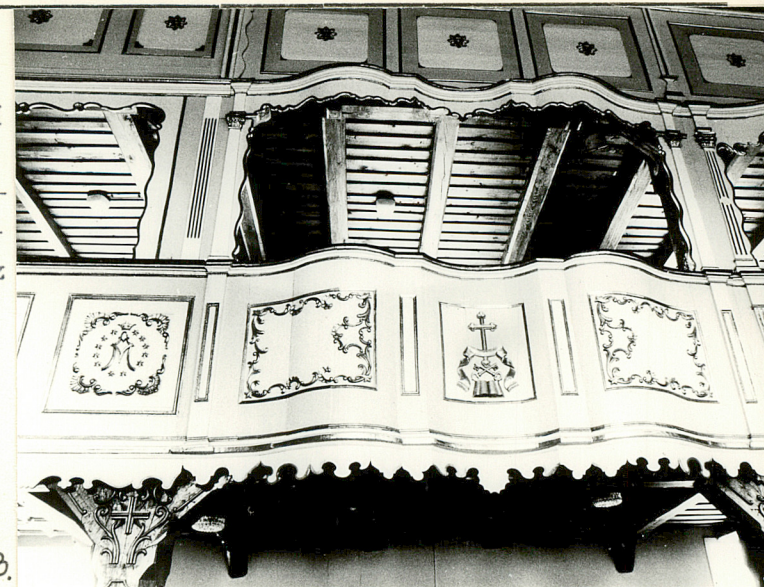
Ołtarz główny barokowy, architektoniczny z kon. XVIII w. z rzeźbami śś. Piotra i Pawła oraz XIX w. obrazem Immaculaty. *Ołtarz boczny* z kon. XVIII w. (?). *Ambona* przyścienna, wsparta na kolumnie kompozytowej z baldachimem, z kon. XVIII w. *Chrzcielnica* w kształcie anioła trzymającego czarę. *Prospekt organowy* trójwieżyczkowy z przełomu XVIII/XIX w. Dwa *konfesjonały* neo-barokowe. *Dekoracje balustrad empor* rokokowe z lat 80-tych XVIII w., z przedstawieniami symbolicznymi i motywami ornamentalnymi, m.in. rocaille.

8. INSTALACJE.

Elektryczna, odgromowa, nagłośnieniowa, deszczowa.

SPIS FOTOGRAFII:

1. Widok ogólny kościoła od pn.-zach.
2. Wieżba dachowa nad nawą i prezbiterium - widok ogólny w kierunku wsch.
3. Wieżba dachowa nad nawą - widok od wsch.
4. Wieżba dachowa nad nawą - słup pełnego wiązara.
5. Schody wewnętrzne na emporę i chór muzyczny.
6. Okno w pd. ścianie nawy.
7. Okno w dolnej partii ściany nawy.
8. Okno drugiej kondygnacji wieży.
9. Okna trzeciej kondygnacji wieży.
10. Okna czwartej kondygnacji wieży.
11. Drzwi zewnętrzne do kruchty zach.
12. Drzwi zewnętrzne do kruchty zach. - ozdobny szyldzik i klamka.
13. Drzwi boczne do nawy.
14. Drzwi boczne do nawy - skrzydła od strony wnętrza.
15. Drzwi zewnętrzne do zakrystii.
16. Widok na kościół od strony pd.
17. Gzyms obiegający korpus kościoła.



28.



27.

Wkładkę założył: E. Andrzejewska, D. Rutkowska, VI. 1995.
(imię, nazwisko, data)

Archiwum WKZ w Kaliszu

Miejsce przechowywania negatywów:

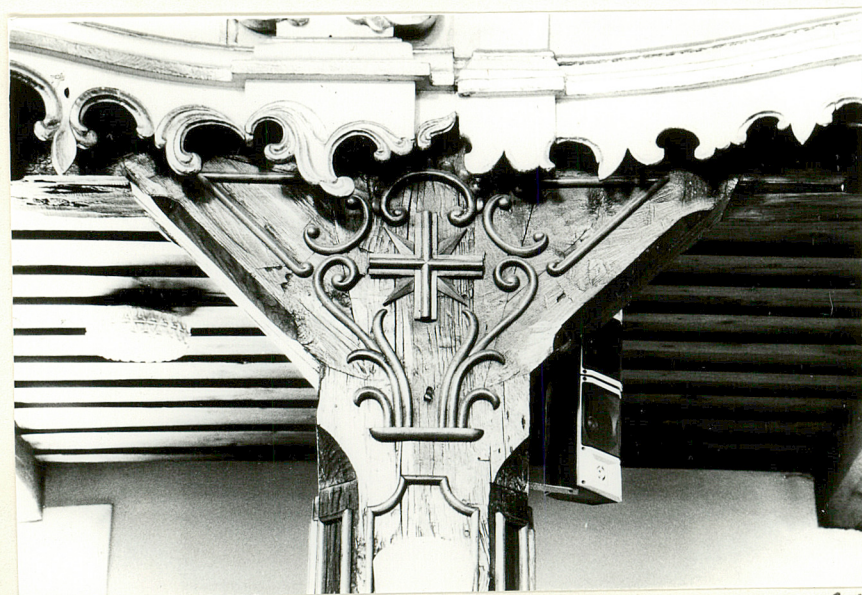
Wzór ODZ 1978 r.



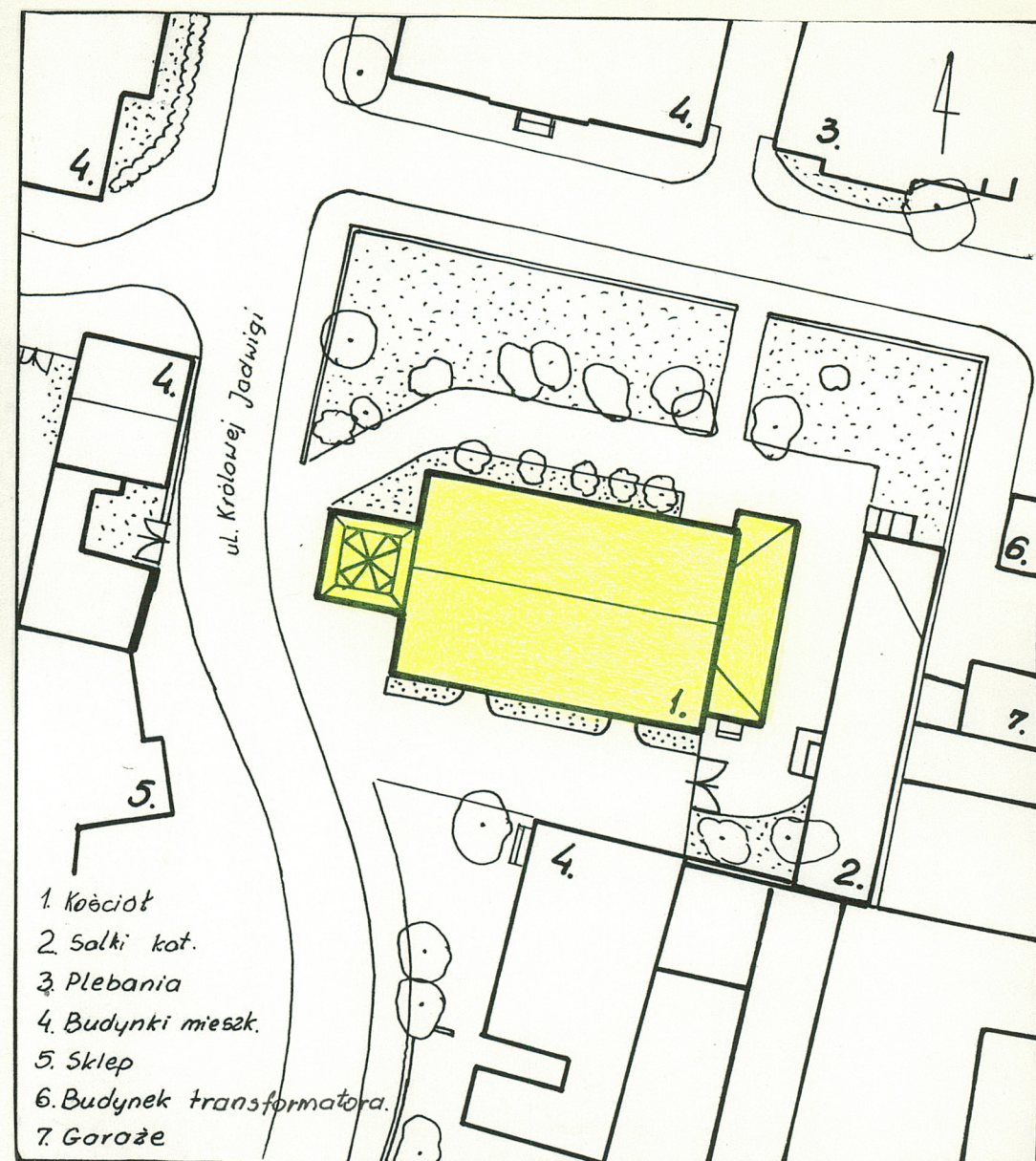
29.



30.



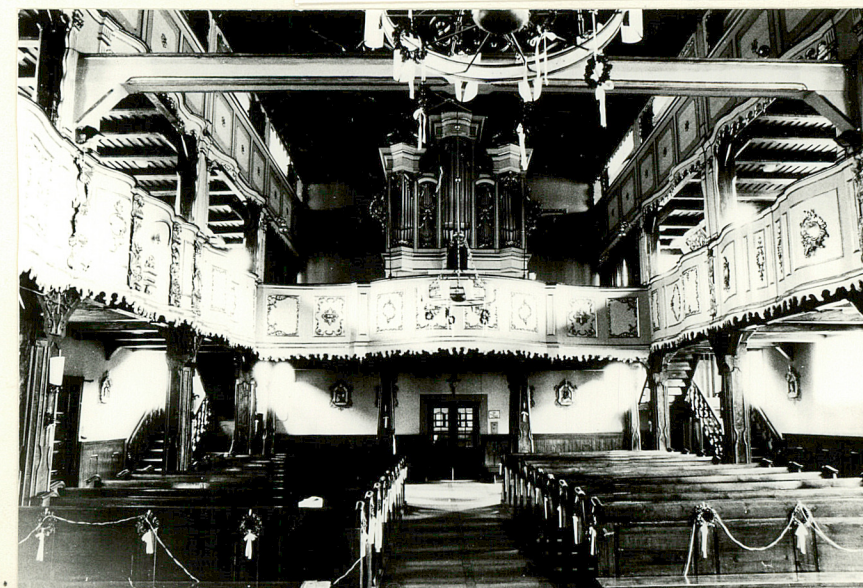
31.



1. Miejscowość	2. Obiekt (nazwa jak w karcie)	3. Zawartość wkładki (nazwa obiektu lub materiału uzupełniającego)
OSTRÓW WLKP.	Kościół ewangelicki, ob.par.	spis fotografii

18. Widok na kościół od pn.-wsch.
19. Współczesna dobudówka przy kościele.
20. Widok na prezbiterium od pd.-wsch.
21. Pd. elewacja wieży.
22. Widok na wieżę od od pn.-zach.
23. Gzyms międzykondygnacyjny wieży.
24. Hełm wieży.
25. Wnętrze kościoła - widok na prezbiterium.
26. Wnętrze kościoła - profil belki tęczowej.
27. Wnętrze kościoła - widok na pd. empor.
28. Detal balustrad pd. empor.
29. Wnętrze kościoła - widok na przestrzeń pod dolną kondygnacją pn. empor.
30. Słup wspierający dolną kondygnację empor.
31. Detal słupa empor.
32. Wnętrze kościoła - widok na chór muzyczny.
33. Wnętrze kościoła - słupy wspierające chór muzyczny.

33.



32.

Wkładkę założył:E. Andrzejewska, D. Rutkowska, VI. 1995.
(imię, nazwisko, data)

Miejsce przechowywania negatywów:Archiwum WKZ w Kaliszu

Kościół parafialny
OSTRÓW WIELKOPOLSKI
ul. Królowej Jadwigi

