

OŚRODEK DOKUMENTACJI
ZABYTKÓW W WARSZAWIE

KARTA EWIDENCYJNA ZABYTKÓW
ARCHITEKTURY I BUDOWNICTWA

A B C D E F G H I J K L Ł M N O P R S T U V W X Y Z

Nr

11332

1. Obiekt

KONWIKT ARCYBISKUPI (5)

1309/5

2. Czas powstania

1905

3. Miejscowość

OSTRÓW WIELKOPOLSKI

4. Adres

ul. Kardynała M. Ledóchowskiego 6
64-400 Ostrów Wielkopolski

nr hipoteczny

5. Przynależność administracyjna

województwo wielkopolskie

powiat ostrowski

gmina Ostrów Wielkopolski

6. Poprzednie nazwy miejscowości

XV-XVIII Ostrow
XIX w. do 1918 Ostrowo
1918-1939 Ostrów Wielkopolski
1939-1945 Ostrowo

7. Przynależność administracyjna przed 1 I 1999

województwo kaliskie

gmina Ostrów Wielkopolski

8. Właściciel i jego adres

Kuria Diecezjalna
ul. Widok 80-82
62-800 Kalisz

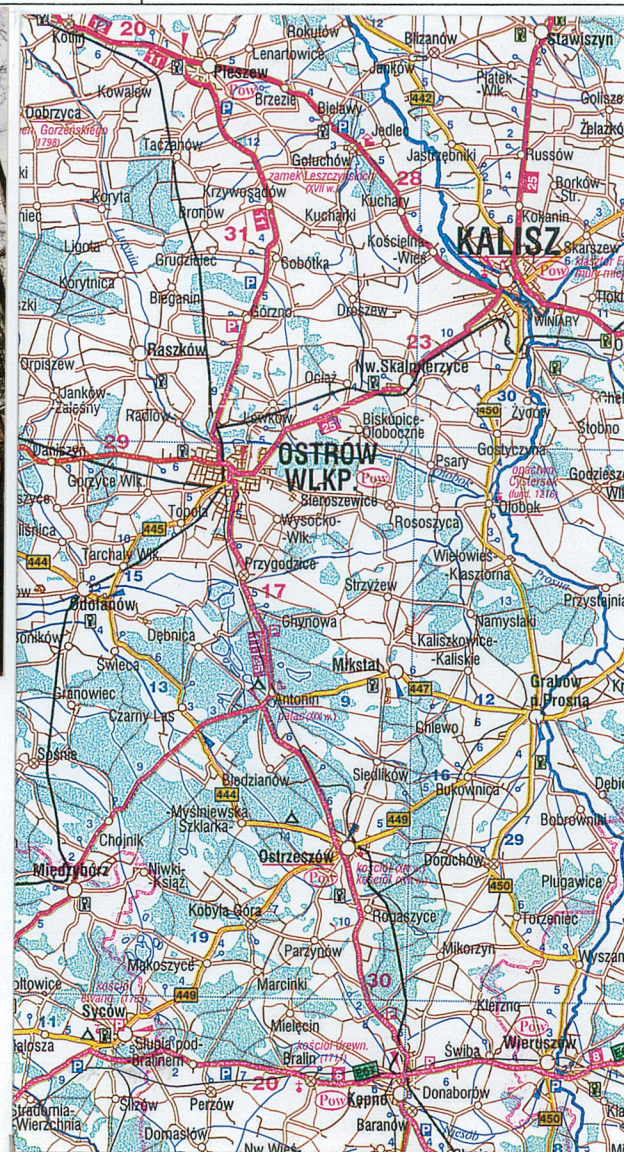
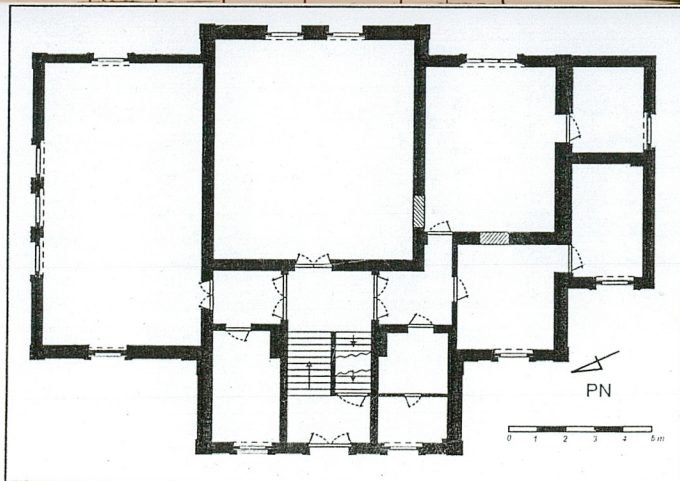
9. Użytkownik

Pracownia Artystyczno-Konserwatorska Diecezji
Kaliskiej i Muzeum

ul. Kardynała M. Ledóchowskiego 6
64-400 Ostrów Wielkopolski

10. Rejestr zabytków

440/wkup/A z 8.01.2007



Konwikt Arcybiskupi został zbudowany w 1905 r. z inicjatywy arcybiskupa Floriana Stablewskiego. Była to placówka, która umożliwiała naukę młodzieży polskiej z okolic Ostrowa. Oprócz pomieszczeń dydaktycznych budynek pełnił także funkcję internatu.

Konwikt obok Domu Katolickiego pełnił ważną funkcję ośrodka polskiego ruchu umysłowego w czasie zaboru pruskiego.

Tutaj powstała i rozwinęła się polska tajna organizacja narodowa Towarzystwo Tomasza Zana. Od 1916 roku działała w konwiktach Pierwsza Drużyna Harcerska im. Tadeusza Kościuszki.

W czasie Powstania Wielkopolskiego konwikt był kwaterą Towarzystwa Młodzieży „Pogotowie” składającego się w większości z harcerzy.

W czasie II wojny światowej prawdopodobnie budynek był siedzibą SS lub policji.

Po II wojnie światowej konwikt był siedzibą Komendy Hufca Męskiego Harcerzy oraz mieszkaniem Komendanta Hufca ks. hm. Lecha Ziemskego.

Od września 1949 r. w budynku miało swoją siedzibę Niższe Seminarium Duchowne Archidiecezji Poznańskiej.

W 1950 roku przekazano budynek Konwiktu w nieodpłatne użytkowanie Zgromadzeniu Sióstr Elżbietanek. Na piętrze siostry urządziły punkt katechetyczny i szwalnię. Na drugim piętrze mieściły się pokoje sypialne dla dziewcząt – internat działający do 1952 r. Po likwidacji szwalni w Konwiktach zostało założone przedszkole a w 1951 roku jedno z pomieszczeń adaptowano na kaplicę.

W 1951 r. przedszkole przejął pod zarząd „Caritas”. W 1962 roku przedszkole wraz z pomieszczeniami parteru przeszło pod przymusową kuratelę władz miejskich.

W 1958 roku punkt katechetyczny przeniesiono do Domu Katolickiego. Placówka Sióstr Elżbietanek została zniesiona w dniu 20.08.2001 r.

Po gruntownym remoncie i odnowieniu od 2001 roku w budynku Konwiktu ma swoją siedzibę Pracownia Artystyczno-Konserwatorska Diecezji Kaliskiej i Muzeum.

SYTUACJA

Budynek konwiktu usytuowany jest na wschód od konkatedry (1), w narożniku, przy skrzyżowaniu ulic Kardynała Mieczysława Ledóchowskiego oraz Aleji Powstańców Wielkopolskich. Na zachód od konwiktu usytuowany jest Dom Katolicki (4) oraz niewielki budynek gospodarczy (13). Od strony północnej budynek przylega do ulicy Kardynała Mieczysława Ledóchowskiego. Po przeciwnej stronie tej ulicy usytuowane są budynki mieszkalne. Od strony wschodniej budynek przylega do Alei Powstańców Wielkopolskich. Po drugiej stronie ulicy znajduje się Park Miejski. Na południe od konwiktu znajdują się budynki Urzędów Miasta (19) i Powiatu (18) oraz budynek dawnego Katolickiego Stowarzyszenia Młodzieży Męskiej (6) zajmowany obecnie przez administrację gminy.

Teren wokół budynku ogrodzony jest płotem. Cokół oraz słupki ogrodzenia wykonane są z cegły, natomiast przęsła z metalowych prętów. Metalowe pręty połączone są poziomymi elementami, z których dwa dolne są proste a górny wygięty jest w kształcie łuku wklęsło-wypukłego. Pomiędzy dolnymi elementami oraz ponad górnym umieszczone są okrągłe elementy. Pionowe pręty ogrodzenia, o dekoracyjnie skręconych trzonach w środkowej części, zakończone są elementami o motywie ostrza włóczni. Brama wraz z furtką umieszczona jest od strony ulicy Ledóchowskiego.

Na południe od konwiktu usytuowany jest ogród. Jego środek zajmuje aleja. Na jej zakończeniu usytuowany jest pomnik św. Stanisława (7). Teren skweru, od strony południowej, zamyka szpaler topoli. Teren przy budynku od strony zachodniej i południowej wyłożony jest płytami.

MATERIAŁ, KONSTRUKCJA, TECHNIKA

ŚCIANY

Ściany zewnętrzne i wewnętrzne wykonane są z cegły. Ściany zewnętrzne nie są tynkowane. Wyjątek stanowią:

- narożna budynku i ryzalitów
- gzymsy
- obramienia otworów okiennych, drzwiowych oraz wnęk
- zwieńczenia szczytów budynku
- obramienia naczółków wieńczących szczyty

SKLEPIENIA I STROPY

- płaskie – pomieszczenia w kondygnacji parteru, piętra i dolnej kondygnacji poddasza
- odcinkowe pomiędzy dwuteownikami – piwnica, klatka schodowa

WIEŻBA DACHOWA

- dwupoziomowa, w dolnej kondygnacji poddasza usytuowane są pomieszczenia mieszkalne
- jętkowa, w dolnej kondygnacji poddasza krokwie podparte są dwoma parami słupów (⇒ fot. 25)
- jętkowa z pojedynczym słupem pośrodku wzmacnianym ukośnymi zastrzałami (⇒ fot. 26) – wieżba ryzalitów od strony wschodniej i zachodniej.

POKRYCIE DACHU

Budynek konwiktu pokryty jest dachówką typu „mnich-mniszka”. Przybudówka od strony południowej kryta jest papą.

POSADZKI I PODŁOGI

- podłoga z desek układanych „na styk” – pomieszczenia (z wyjątkiem łazienek) w kondygnacji piętra i w dolnej kondygnacji poddasza.

14. Kubatura ok. 880 m ³	15. Powierzchnia użytkowa ok. 3100 m ²	16. Przeznaczenie pierwotne konwikt	17. Użytkowanie obecne pracownie konserwatorskie muzeum mieszkanie
18. Prace budowlane i konserwatorskie, ich przebieg i dokumentacja Prace remontowe w latach 2000-2004 <ul style="list-style-type: none"> wymiana pokrycia dachowego – firma Anfra-Andach, Ostrów Wlkp. wykonanie odwodnienia terenu wokół budynku i osuszenie budynku usunięcie słabych i znoszczonych tynków zewnętrznych i wewnętrznych, nałożenie nowych wykonanie marmuryzacji na klatce schodowej konserwacja stolarki okiennej i drzwiowej rozebranie piecy kaflowych wymiana instalacji elektrycznej rozebranie starej instalacji gazowej i wykonanie nowej instalacji grzewczej konserwacja i restauracja elewacji wykonanie czterech herbów biskupich remont klatki schodowej wykonanie ogrodzenia 		19. Stan zachowania (fundamenty, ściany zewnętrzne, ściany wewnętrzne, sklepienia, stropy, konstrukcje dachowe, pokrycie dachu, wyposażenie i instalacje) Budynek po pracach konserwatorskich w latach 2000-2001 zachowany jest w bardzo dobrym stanie. Wyjątek stanowi pojedynczy zaciek wokół komina.	
		20. Najpilniejsze postulaty konserwatorskie	

21. Akta archiwalne (rodzaj akt, numer i miejsce przechowywania)

Akta Miejskiego Urzędu Budowlanego w Ostrowie dot. Budowy Konwiktu Przy Kościele, tom II, 762/39, Nr 478, Arch. Zakładowe Urząd Miejski Ostrów Wlkp.

Situationplan zum Anbau an das Kath. Gemeindehaus in Ostrowo, Ostrowo 24 April 1908

22. Bibliografia

- Ostrów Wielkopolski: dzieje miasta i regionu, Praca zbiorowa pod. red. S. Nawrocki, Wyd. Poznańskie, 1990
- Rogalanka A., Sztuka regionu ostrowskiego, w: Ostrów Wielkopolski – dzieje miasta i regionu, Praca zbiorowa pod. red. S. Nawrocki, Wyd. Poznańskie, 1990
- Olejniczak M., Bedeker Ostrowski, Ostrów Wielkopolski, 2004

23. Źródła ikonograficzne i fotografie (rodzaj, miejsce przechowywania)

Plan der Stadt Ostrowo, Breslau im Jahre 1907, Muzeum Miasta Ostrowa Wielkopolskiego

Plan der Stadt Ostrowo In 18 Blättern, Blatt 10, Breslau im Jahre 1907, Muzeum Miasta Ostrowa Wielkopolskiego

Mapa topograficzna 1:25 000, Ostrowo/2494/1887, Biblioteka Uniwersytecka w Poznaniu

Fot. archiwalne:

Arch I – repr. pocztówki z lat 1905-1907 (korespondencja z sierpnia 1907 r.), ze zbiorów Muzeum Miasta Ostrowa Wielkopolskiego, syg. MMOW/2146/6

Arch. II – repr. pocztówki z lat 1905 (korespondencja ze stycznia 1906 r.), ze zbiorów Muzeum Miasta Ostrowa Wielkopolskiego, syg. MMOW/3354/1

24. Uwagi różne

Informacje ustne:

ks. prałat [redacted] – proboszcz Parafii Rzymskokatolickiej p.w. Św. Stanisława Biskupa Męczennika

[redacted] – pracownik Pracowni Artystyczno-Konserwatorskiej i Muzeum Diecezji Kaliskiej, ul. Gustawa Bojanowskiego 6, 64-400 Ostrów Wlkp.

prof. [redacted] ul. Odolanowska 39, 64-400 Ostrów Wlkp.

25. Opracował

tekst **Przemysław Ogrodowczyk**, grudzień 2005

plany, rysunki **Przemysław Ogrodowczyk**, grudzień 2005

zdjęcia fotograficzne **Przemysław Ogrodowczyk**, grudzień 2005

miejsce przechowywania negatywów: **WUOZ w Poznaniu Delegatura w Kaliszu**

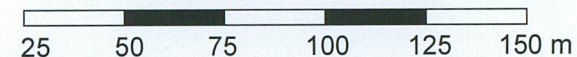
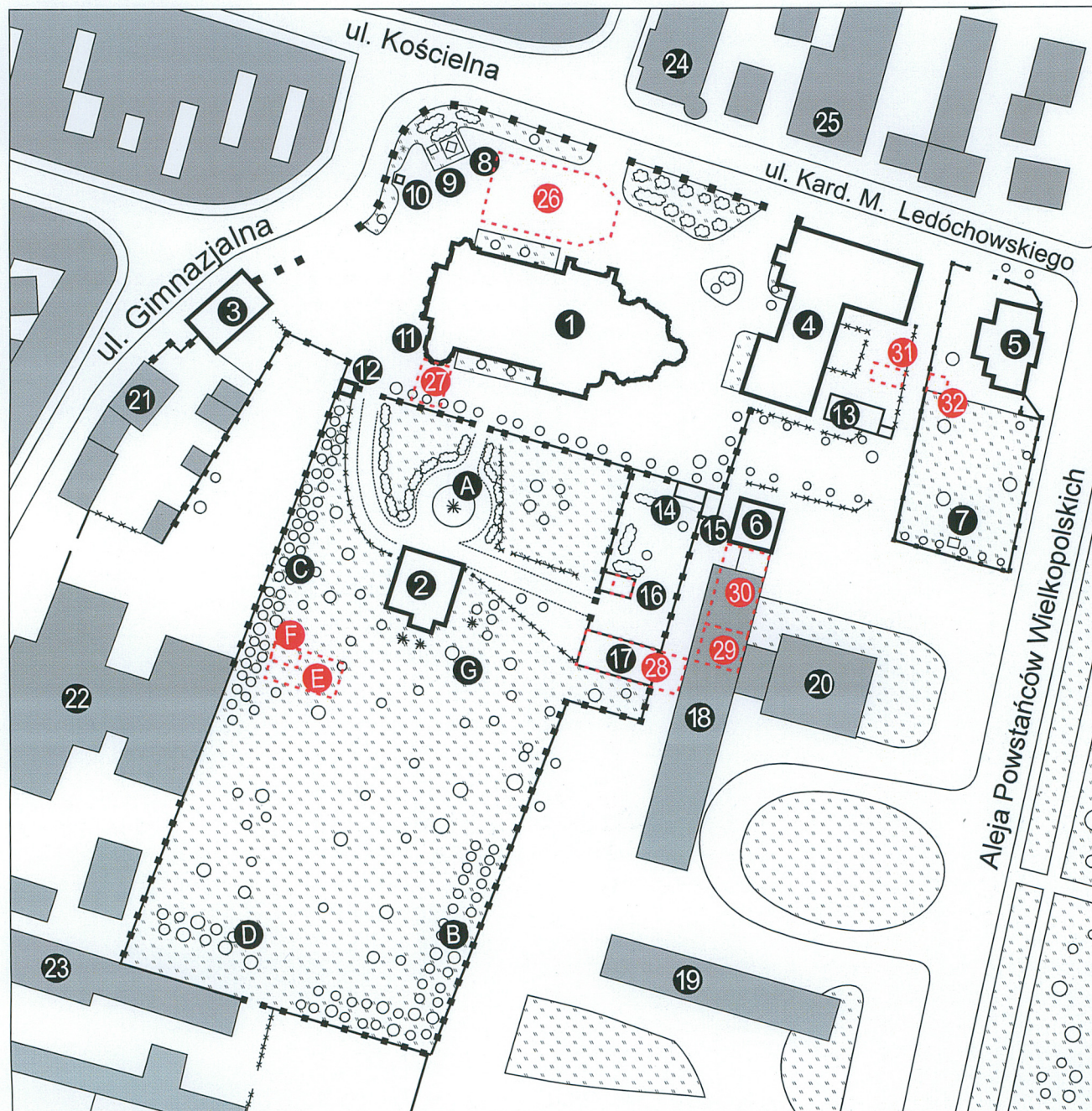
Karta po wypełnieniu podlega ochronie na podstawie przepisów prawa autorskiego.

26. Adnotacje o inspekcjach, informacje o zmianach (daty, imiona i nazwiska wypełniających)

27. Załączniki

Wkładki: 9

1. Miejscowość OSTRÓW WIELKOPOLSKI województwo wielkopolskie powiat ostrowski gmina Ostrów Wielkopolski	2. Obiekt (nazwa jak w karcie) KONWIKT ARCYBISKUPI (5)	3. Zawartość wkładki (nazwa obiektu lub materiału uzupełniającego) OPIS + PLAN SYTUACYJNY
<p>cd. rubr. 12</p> <p>O wartości obiektu decyduje proporcjonalnie zaprojektowana bryła budynku z ceglanymi, nietynkowanymi elewacjami, tynkowanymi lizami, gzymsami, obramieniami szczytów oraz okien i drzwi. Konwikt zbudowany został z użyciem elementów późnego renesansu i baroku (neorenesans, neobarok).</p> <p>Jest jednym z niewielu zachowanych obiektów łączących funkcję dydaktyczną z internatem.</p> <p>Odegrał ważną rolę w historii miasta, był miejscem krzewienia polskości w czasie zaboru pruskiego.</p>	<p>W niektórych pomieszczeniach na deskach ułożone zostały współczesne wykładziny dywanowe lub wykładziny PCV</p> <ul style="list-style-type: none"> • posadzka betonowa – piwnice • posadzka z dwukolorowych płytek ceramicznych (⇒ fot. 16). Większe płytki o ściętych narożnikach są w odcieniu koloru beżowego, zaś mniejsze płytki, umieszczone pomiędzy ściętymi narożnikami większych są w kolorze ciemnego brązu. W tym samym kolorze pas prostokątnych płytek umieszczony jest pośrodku pomieszczenia – pomieszczenie dawnej kuchni w kondygnacji piwnic. <p>SCHODY</p> <ul style="list-style-type: none"> • dwubiegowe, na płycie żelbetowej o stopniach wykładanych drewnem, ze spocznikiem (⇒ fot. 19). Schody posiadają balustradę o metalowej konstrukcji. Przęsła balustrady wyznaczają pionowe metalowe pręty, ozdobnie skręcone w części środkowej. Pręty w dolnej i górnej części ujmują poziome elementy osadzone pomiędzy metalowymi słupkami o przekroju kwadratu i zwieńczenia w postaci niewielkich kul. Pomiedzy zwieńczeniami metalowych słupków umieszczona jest drewniana, profilowana belka poręczowa – pomiędzy kondygnacjami budynku • jednobiegowe, betonowe – prowadzące do piwnic <p>OTWORY</p> <p>okienne</p> <ul style="list-style-type: none"> • prostokątne, zamknięte od góry łukiem odcinkowym – główny typ otworów w budynku • prostokątne, zamknięte od góry łukiem pełnym – elewacja zachodnia ponad podestem klatki schodowej • owalne – elewacja północna i południowa, w ścianach szczytowych górnej kondygnacji poddasza. <p>drzwiowe</p> <ul style="list-style-type: none"> • prostokątne, zamknięte od góry prostymi nadprożami – główny typ w budynku • prostokątne, zamknięte od góry łukiem odcinkowym – pomiędzy klatką schodową a korytarzami od strony północnej i południowej (⇒ fot. 17), niektóre otwory drzwiowe w kondygnacji piwnic <p>OKNA</p> <ul style="list-style-type: none"> • drewniane, skrzynkowe, dwudzielne, dwupoziomowe, czterokwaterowe ze ślemieniem pomalowane w kolorze ciemnego brązu. Dolne skrzydła podzielone są pojedynczą szczebliną. Od zewnątrz umieszczony jest krzyż okienny (⇒ fot. 5, 7, 10) – główny typ okien w budynku • drewniane, skrzynkowe, dwudzielne, dwupoziomowe, czteroskrzydłowe ze ślemieniem pomalowane w kolorze ciemnego brązu – piętro, elewacja wschodnia, zachodnia i południowa • drewniane, skrzynkowe, trójdzielne, dwupoziomowe, sześcioskrzydłowe ze ślemieniem pomalowane w kolorze ciemnego brązu. Dolne skrzydła podzielone są pojedynczą szczebliną. Od zewnątrz znajduje się krzyż okienny – elewacja wschodnia, parter 	



LEGENDA:

- 1 – KONKATEDRA
- 2 – PLEBANIA
- 3 – WIKARIAT
- 4 – DOM KATOLICKI
- 5 – KONWIKT ARCYBISKUPI
- 6 – BUDYNEK KATOLICKIEGO STOWARZYSZENIA
MŁODZIEŻY MĘSKIEJ OB. RADA I URZĄD GMINY

- 7 – POMNIK ŚW. STANISŁAWA BISKUPA
- 8 – POMNIK KARDYNAŁA
MIECZYŚŁAWA LEDÓCHOWSKIEGO
- 9 – TABLICA
- 10 – KRZYŻ
- 11 – RZEŻBA „PIELGRZYM”
WŁADYSŁAWA MARCINKOWSKIEGO
- 12 – GROTA MATKI BOSKIEJ
- 13-17 – BUDYNKI GOSPODARCZE

- 18 – BUDYNEK URZĘDÓW POWIATU
- 19 – URZĄD MIEJSKI
- 20 – BANK OCHRONY ŚRODOWISKA
- 21 – MŁODZIEŻOWY DOM KULTURY
- 22 – LICEUM OGÓLNOKSZTAŁCĄCE
- 23 – OŚRODEK WYCHOWAWCZY ZGORMADZENIA
SIÓSTR ŚW. ELŻBIETY
- 24 – SĄD
- 25 – WIĘZIEŃ

BUDYNKI I OBIEKTY NIEISTNIEJĄCE

- 26 – MIEJSCE LOKALIZACJI DAWNEGO KOŚCIOŁA
- 27 – DAWNA PLEBANIA
- 28 – CHLEW
- 29 – BUDYNEK MIESZKALNY
- 30 – STODOŁA
- 31, 32 – USTĘP

OGRÓD

- A – GAZON
- B, C – ALEJA GRABOWA
- D – SZPALER TOPOLI
- E – STAW
- F – PRALNIA
- G – WODOTRYSK

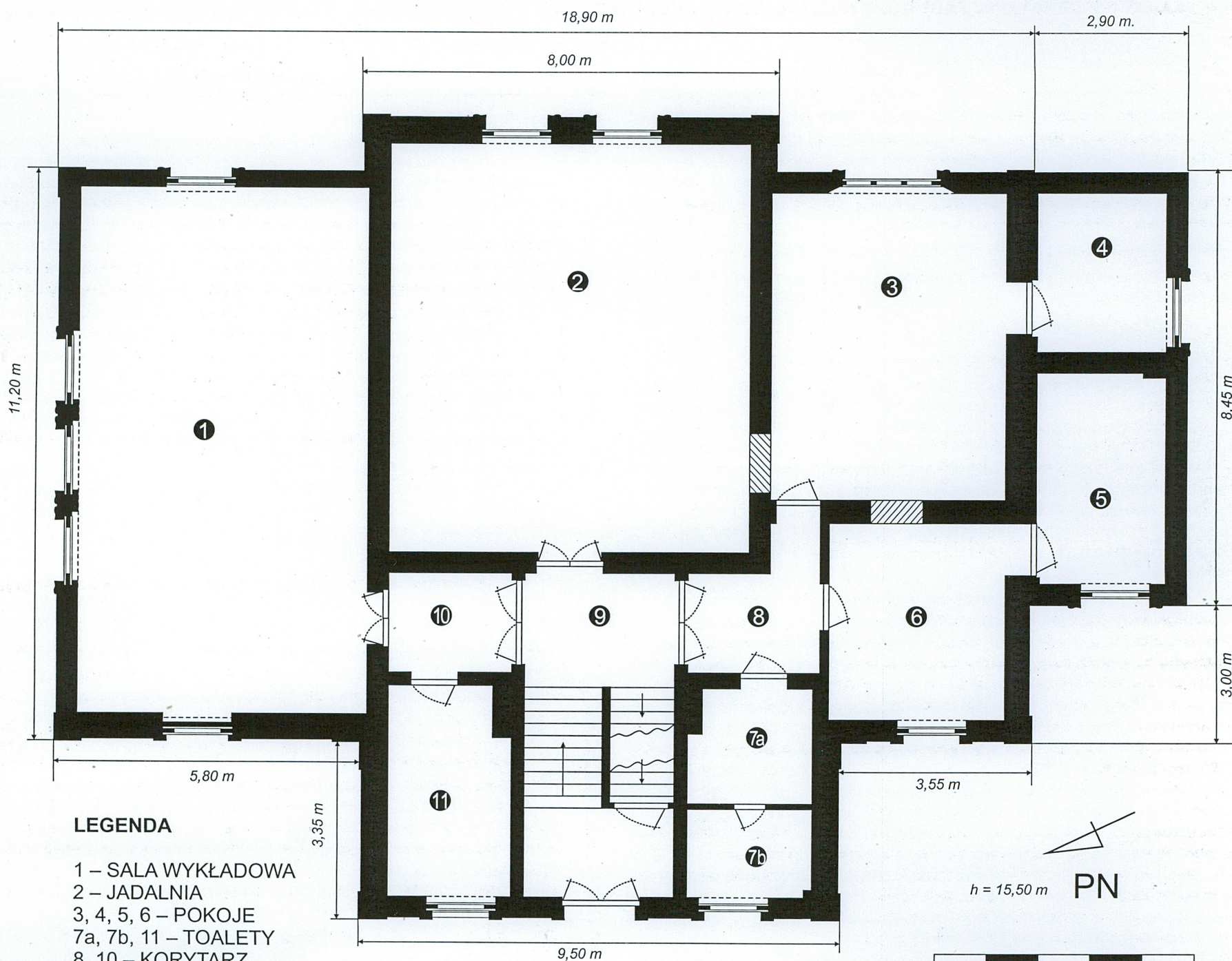
1. Miejscowość OSTRÓW WIELKOPOLSKI województwo wielkopolskie powiat ostrowski gmina Ostrów Wielkopolski	2. Obiekt (nazwa jak w karcie) KONWIKT ARCYBISKUPI (5)	3. Zawartość wkładki (nazwa obiektu lub materiału uzupełniającego) OPIS + RZUT
---	--	--

- drewniane osadzone w jednej skrzynce trzy okna, z których środkowe jest wyższe a dwa boczne niższe. Każde z okien jest dwudzielne, dwupoziomowe, czteroskrzydłowe ze ślemieniem pomalowane od zewnątrz w kolorze brązu, a od wewnątrz na biało. Dolne skrzydła podzielone są pojedynczą szczebliną. Pomiędzy skrzydłami zewnętrznymi znajduje się krzyż okienny (⇒ fot. 24) – elewacja północna i południowa, dolna kondygnacja poddasza
- drewniane, krosnowe, owalne – górna kondygnacja poddasza
- drewniane, krosnowe, dwuskrzydłowe, sześciokwaterowe pomalowane w kolorze ciemnego brązu – piwnice

DRZWI

- drewniane, dwuskrzydłowe o konstrukcji ramowo-płycinowej z nadświetlem (⇒ fot. 9). Od strony zewnętrznej, w dolnej części skrzydeł umieszczone są kwadratowe płyciny obwiedzione profilowanymi listwami. W środku płycin umieszczona jest dekoracja o motywach rautu. Powyżej umieszczone są podłużne, prostokątne płyciny, w których znajdują się prostokątne i kwadratowe motywy rautu. W górnej połowie skrzydeł umieszczone są tafle szklane. Od strony zewnętrznej w szklonych szybą prostokątach umieszczone są metalowe kraty o motywie stylizowanych kwiatów. Liście ujmują symetrycznie z obu stron łodygę, którą wieńczy wielopłatkowy kwiat. Pośrodku drzwi umieszczona jest listwa przyrymowa z dekoracją w postaci podłużnych żłobień, prostego cokołu i głowicy – elewacja zachodnia, główne drzwi
- drewniane, dwuskrzydłowe o konstrukcji ramowo-płycinowej pomalowane w odcieniu koloru brązowego z nadświetlem. W dolnej części skrzydeł umieszczone są prostokątne płyciny z prostokątną płytą pośrodku. Krawędzie zewnętrzne płycin obwiedzione są profilowaną listwą. Powyżej w polach o kształcie wydłużonych prostokątów umieszczona jest dekoracja o prostokątnych formach imitujących ciosy kamienne. Górną część skrzydeł drzwiowych wypełniają pola podzielone dwoma pionowymi i trzema poziomymi szczeblinami na mniejsze części. Są one szklone szybami ornamentowymi. Drzwi ozdobione są listwą przyrymową z dekoracją w postaci profilowanej listwy oraz pionowego wyżłobienia. Dolna część listwy przyrymowej posiada dekorację w postaci cokołu, zaś górna zdobiona jest motywem stylizowanej głowicy kolumny. Górną część otworu drzwiowego zajmuje nadświetle, którego prostokątne pole zamknięte jest od góry łukiem odcinkowym. Pola podzielone są dwoma pionowymi i dwoma poziomymi szczeblinami. Górna szczeblina wygięta jest w kształcie łuku odcinkowego. Pola szklone są szybami ornamentowymi. Pośrodku umieszczona jest listwa zdobiona dekoracją w postaci pojedynczego żłobienia umieszczonego pośrodku. Dolna część listwy posiada dekorację w postaci cokołu a górna dekorację w postaci stylizowanej głowicy kolumny (⇒ fot. 17) – pomiędzy klatką schodową a korytarzami

- drewniane, dwuskrzydłowe o konstrukcji ramowo-płycinowej pomalowane w kolorze ciemnobrązowym. Skrzydła drzwi posiadają w dolnej części kwadratową płycinę z kwadratową płytą pośrodku. Powyżej, w środkowej części skrzydeł drzwiowych umieszczone są prostokątne płyciny z prostokątną płytą pośrodku. Krawędzie zewnętrzne płycin obwiedzione są profilowaną listwą. W górnej części skrzydeł znajdują się prostokątne pola szklone szybami ornamentowymi. Przy jednym ze skrzydeł drzwiowych umieszczona jest profilowana listwa przyrymowa – pomiędzy korytarzem a pomieszczeniami na parterze i piętrze oraz między klatką schodową a pomieszczeniami pracowni na parterze i piętrze
- drewniane, jednoskrzydłowe o konstrukcji ramowo-płycinowej pomalowane w kolorze ciemnego brązu lub bieli. Skrzydło posiada dekorację w postaci czterech płycin. Dwie kwadratowe płyciny umieszczone są w dolnej części skrzydła, zaś dwie prostokątne w części środkowej. W środkowej części płyciny posiadają kwadratowe bądź prostokątne płyty. W górnej części skrzydła prostokątne pole szklone jest szybą ornamentową – mniejsze pomieszczenia pracowni na parterze i piętrze a także niektóre łazienki.
- drewniane, dwuskrzydłowe o konstrukcji ramowo-płycinowej pomalowane w kolorze jasnego drewna. Skrzydła drzwi posiadają trzy kwadratowe płyciny w każdym skrzydle. Płyciny posiadają kwadratową płytę pośrodku – między korytarzem a pomieszczeniami piętra oraz mieszkanie w dolnej kondygnacji poddasza.
- drewniane, jednoskrzydłowe o konstrukcji deskowo-listwowo-zastrzałowej o kształcie prostokątnym lub prostokątne zamknięte od góry łukiem odcinkowym pomalowane w kolorze brązu (⇒ fot. 15). Drzwi osadzone są na zawiasach paskowych – piwnice
- drewniane, jednoskrzydłowe o konstrukcji ramowo-płycinowej pomalowane w odcieniu koloru beżowego lub białego. W skrzydle drzwi znajduje się sześć płycin: cztery kwadratowe – u dołu i u góry skrzydła, dwie prostokątne – pośrodku skrzydła. Płyciny posiadają kwadratową lub prostokątną płytę pośrodku. Drzwi posiadają metalową klamkę oraz okucie zamka o motywach neorokokowych – piwnice oraz między klatką schodową a mieszkaniem w dolnej kondygnacji poddasza.
- drewniane, dwuskrzydłowe o konstrukcji ramowo-płycinowej pomalowane w kolorze ciemnego brązu. Drzwi posiadają dwie kwadratowe płyciny w każdym skrzydle oraz u góry oszkloną płycinę, zamkniętą od góry odcinkiem łuku odcinkowego. Drzwi posiadają w dolnej części skrzydeł kwadratowe płyciny z dekoracją o motywie rautu. W środkowej części drzwi umieszczone są prostokątne płyciny. W górnej części skrzydeł znajdują się prostokątne płyciny, które zamknięte są od góry dwoma odcinkami łuku pełnego – parter, przybudówka



1. Miejscowość OSTRÓW WIELKOPOLSKI województwo wielkopolskie powiat ośrowski gmina Ostrów Wielkopolski	2. Obiekt (nazwa jak w karcie) KONWIKT ARCYBISKUPI (5)	3. Zawartość wkładki (nazwa obiektu lub materiału uzupełniającego) OPIS + REPR. ZDJĘĆ ARCHIWALNYCH + ZDJĘCIA
--	--	--

- drewniane, jednoskrzydłowe o konstrukcji ramowo-płycinowej z trzema prostokątnymi płycinami pomalowane w kolorze białym – dolna kondygnacja poddasza – mieszkanie
- drewniane, jednoskrzydłowe opierzone z jednej strony dekoracją złożoną z pionowych desek połączonych ze sobą na wpust. Drzwi posiadają metalową klamkę oraz okucie zamka o motywach neobarokowych.
- pozostałe drzwi są gładkie z szybą lub dwoma płycinami – pozbawione cech zabytkowych.

RZUT

Budynek konwiktu zbudowany jest na planie prostokąta z dwoma prostokątnymi ryzalitami umieszczonymi od strony północnej i południowej. Od strony południowej budynek posiada także prostokątną przybudówkę.

BRYŁA

Konwikt jest dwukondygnacyjnym budynkiem z dwukondygnacyjnym poddaszem zbudowanym na planie prostokąta z dwoma ryzalitami. Ryzality posiadają różną głębokość. W ryzalicie od strony zachodniej, wysuniętym bardziej przed lico budynku, zlokalizowana jest częściowo przestrzeń klatki schodowej oraz wejście do budynku. Budynek jest całkowicie podpiwniczony.

Od strony południowej znajduje się jednokondygnacyjna przybudówka, która nakryta jest płaskim dachem.

Cała bryła budynku nakryta jest dwoma dwuspadowymi dachami o jednakowej wysokości kalenicy, których połacie krzyżują się pod kątem prostym. Połacie dachowe posiadają zróżnicowane kąty nachylenia. Szczyt ryzalitu od strony wschodniej ujęty jest bocznymi ścianami, których zwieńczenia ujmują gzymsy. Połacie dachowe usytuowane są ponad nimi. Szczyt ryzalitu od strony zachodniej pozbawiony jest ścian bocznych. Połacie dachowe nakrywające ten ryzalit nachylone są pod większym kątem, identycznym jak pozostałe połacie dachowe głównej części budynku. W pobliżu środkowej części dachu, przy linii kalenic, zlokalizowane są kominy zbudowane na rzucie prostokąta.

ELEWACJE

Elewacje budynku wykonane są z czerwonej cegły i nie są tynkowane. Pionowymi akcentami ujmującymi naroża budynku oraz ryzalitów są tynkowane lizeny, nieznacznie wysunięte przed lico elewacji. Poziomymi akcentami elewacji budynku są proste, międzykondygnacyjne i podokapowe gzymsy. Gzymsy o formie płaskich opasek wyłamywane są na wysokości lizen i tworzą stylizowane głowice. Od góry gzymsy posiadają ukośne płaszczyzny, które pokryte są połaciami blachy.

zachodnia (⇒ fot. 8)

Elewacja pięciosiowa, której oś środkową wyznacza otwór drzwiowy w kondygnacji parteru oraz otwory okienne w pozostałych kondygnacjach. Oś pozostałe wyznaczają otwory okienne oraz pojedyncza wnęka umieszczona w jednej z osi ryzalitu. Środkową część elewacji tworzy trójosiowy ryzalit z otworem drzwiowym na głównej osi. Otwór drzwiowy z nadświetlem oraz znajdujący się ponad nim otwór okienny ujęty jest prostą opaską. Ma on kształt wydłużonego prostokąta i zamknięty jest od góry łukiem pełnym. Pomiędzy nadświetlem a oknem umieszczona jest prostokątna tablica z miedzianej blachy z napisem „PRACOWNIA ARTYSTYCZNO-KONSERWATORSKA DIECEZJI KALISKIEJ I MUZEUM”

Pozostałe otwory okienne oraz pojedyncza blenda w ryzalicie posiadają proste obramienia, tynkowane i pomalowane w białym kolorze. W dolnej części otworów okiennych umieszczone są proste gzymsy parapetowe.

Otwory okienne szczytu ryzalitu posiadają zróżnicowaną wysokość. Większy umieszczony jest na osi środkowej elewacji, mniejsze zaś w osiach bocznych. Otwory okienne i blenda szczytu ujęte są obramieniami, których dolne części połączone są prostymi pasami, umieszczonymi ponad gzymsem.

Boczne ściany szczytu ujęte są lizenami, które zwieńczone zostały profilowanym gzymsem. Zwieńczenie szczytu ma formę półkolistego naczółka, którego pole obwiedzione jest profilowanym gzymsem. W środku naczółka umieszczony jest wspólny kartusz herbowy z herbem biskupa kaliskiego. Poniżej zwieńczenia ściany szczytu posiadają wygięcie w formie łuku wklęsłego. Zwieńczenie pola ściany szczytowej obwiedzione jest prostą opaską z owalnymi akcentami u podstawy.

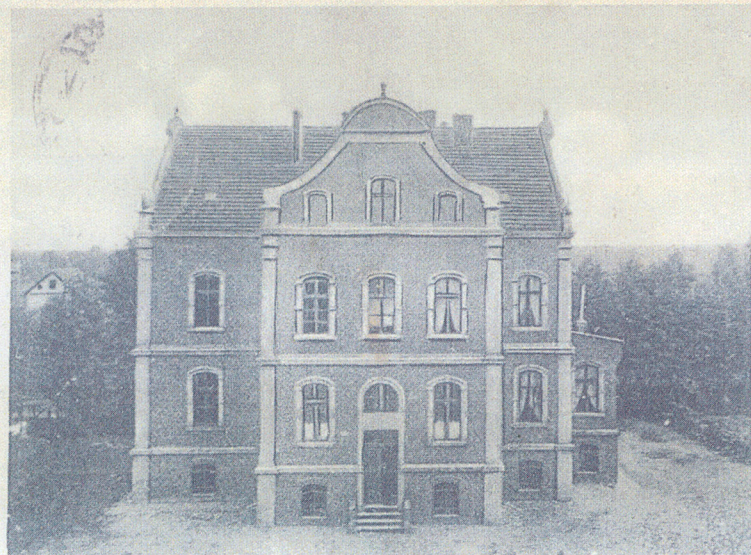
wschodnia (⇒ fot. 1, 2, 3)

Elewacja czteroosiowa. Oś środkową wyznacza półkoliste zwieńczenie szczytu a w pozostałych kondygnacjach oś przebiega pomiędzy otworami okiennymi i wnęką.

Środek elewacji wyznacza dwuosiowy ryzalit (⇒ fot. 4). W dolnej części elewacji otwory okienne piwnic nie posiadają obramień. Pozostałe otwory okienne oraz wnęka mają formę prostokątów zamkniętych od góry łukiem odcinkowym i obwiedzione są opaskami. Opaski, z wyjątkiem górnej kondygnacji ryzalitu, posiadają profilowania składające się z dwóch form wypukłych rozdzielonych wklęsłą oraz pięciu kostkowych elementów. Kostkowe elementy obramienia usytuowane są pośrodku zwieńczenia łuku odcinkowego, u podstaw łuku, w połowie boków otworów okiennych. U podstaw obramień znajdują się proste cokoly. W dolnej części otwory okienne posiadają proste gzymsy parapetowe.

W ryzalicie, od strony południowej pomiędzy obramieniem okna a lizeną w kondygnacji parteru umieszczona jest metalowa tablica ufundowana w 1988 r. przypominająca historię budynku. Na metalowej, prostokątnej tablicy umieszczony jest nastę-

ARCH.
I

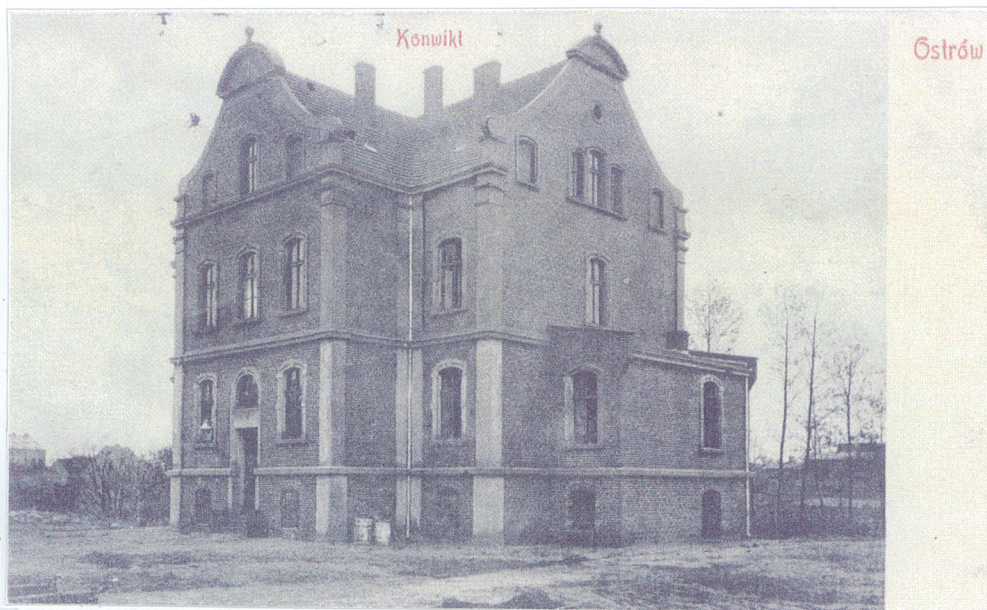


Konwikt — Ostrów.



2

ARCH.
II



3

1. Miejscowość OSTRÓW WIELKOPOLSKI województwo wielkopolskie powiat ostrowski gmina Ostrów Wielkopolski	2. Obiekt (nazwa jak w karcie) KONWIKT ARCYBISKUPI (5)	3. Zawartość wkładki (nazwa obiektu lub materiału uzupełniającego) OPIS + ZDJĘCIA
---	--	---

pujący tekst: *Były Konwikt Arcybiskupi w czasie zaboru pruskiego placówka tajnego Towarzystwa „Tomasza Zana” w Powstaniu Wielkopolskim kwatera gońców Towarzystwa Młodzieży „Pogotowie” w Polsce niepodległej Komenda Hufca Harcerzy. Urodzonym w niewoli – wskrzesicielom wolności „Polska była ich zaczarowaniem” 1918/19–1988 Ostrowianie. Z lewej strony tablicy umieszczony jest motyw harcerskiej lilijki. Wokół tablicy umieszczone jest metalowe obramienie, na którym znajdują się dwa wizerunki: orła – godła Polski oraz czapki wojskowej z czasów Powstania Wielkopolskiego. Wizerunek orła umieszczony jest na prostokątnej tablicy w prawym górnym narożniku. Wizerunek czapki wojskowej umieszczony jest na owalnej tablicy w lewym dolnym narożniku.*

Od strony południowej, w kondygnacji parteru, otwór okienny jest szerszy od pozostałych. Od strony północnej, w kondygnacji piętra, zamiast okna znajduje się wnęka o obramieniu identycznym jak pozostałe otwory okienne.

Boki szczytu ujęte są lizenami, na które nałożone zostały trzy profilowane gzymisy. Zwieńczenie szczytu ma formę półkolistego naczółka, którego pole obwiedzione jest profilowanym gzymsem. W środku naczółka umieszczony jest współczesny kartusz herbowy. Poniżej zwieńczenia ściany szczytu posiadają wygięcie w formie łuku wklęsłego. Zwieńczenie szczytu ujęte jest wąską opaską z owalnymi akcentami u podstawy.

północna (⇒ fot. 6)

Elewacja trójosiowa, której oś środkową wyznaczają otwory okienne oraz wnęka w kondygnacji pierwszego piętra, owalny otwór okienny w szczycie oraz półkoliste zwieńczenie szczytu.

Otwory okienne zlokalizowane są w środkowej części elewacji (⇒ fot. 7). W dolnej części elewacji, w kondygnacji piwnic umieszczony jest jeden otwór okienny. Jest on pozbawiony obramienia. Pozostałe otwory okienne oraz wnęki, które umieszczone są z boku szczytu, posiadają formę prostokąta i zamknięte są od góry łukami odcińkowymi. Otwory okienne posiadają profilowane obramienia z pięcioma elementami kostkowymi i prostymi cokołami u podstawy.

Na wysokości kondygnacji piętra pośrodku zamiast okna znajduje się wnęka, której wewnętrzna powierzchnia jest tynkowana i pomalowana w kolorze białym.

W dolnej kondygnacji poddasza, pośrodku umieszczone są trzy, zestawione obok siebie, otwory okienne, ujęte wspólnym gzymsem parapetowym. Otwory okienne obwiedzione są profilowanymi obramieniami. Na wysokości tych trzech otworów okiennych, z obu boków szczytu, umieszczone są wnęki z nietynkowanym polem wewnętrznym i obramieniem identycznym jak otwory okienne w tej kondygnacji. Powyżej na osi, umieszczony jest owalny otwór okienny obwiedziony profilowaną opaską. Boki szczytu ujmują lizeny, które zwieńczone są profilowanymi gzymсами. Zwieńczenie szczytu ma formę półkolistego naczółka z kartuszem herbowym w polu środkowym.

południowa (⇒ fot. 12)

Elewacja trójosiowa, przesłonięta w zasadniczej części, jednokondygnacyjną przybudówką, sięgającą do wysokości gzymsu międzykondygnacyjnego (⇒ fot. 13).

Na wysokości pierwszego piętra znajduje się pojedynczy otwór okienny, umieszczony pośrodku. Otwór jest obwiedziony profilowanym obramieniem z pięcioma elementami kostkowymi.

Na wysokości dolnej kondygnacji poddasza, pośrodku umieszczone są trzy, zestawione obok siebie, otwory okienne ujęte wspólnym gzymsem parapetowym (⇒ fot. 14). Na wysokości ich podstawy, z obu stron szczytu umieszczone są wnęki z nietynkowanym polem wewnętrznym, które wyznaczają dwie osie boczne. Otwory okienne oraz wnęki obwiedzone są profilowanym obramieniem. Powyżej, na osi, umieszczony jest owalny otwór okienny obwiedziony profilowaną opaską.

Zwieńczenie szczytu ma formę półkolistego naczółka obwiedzone profilowanym gzymsem z katuszem herbowym pośrodku. Zwieńczenie ściany szczytowej ma formę łuku wklęsłego i ujęte jest opaską z owalnymi akcentami u podstawy.

Od strony południowej do elewacji przylega jednokondygnacyjna przybudówka. Nakryta jest ona płaskim dachem, pośrodku którego umieszczony jest niewielki komin, zbudowany na rzucie prostokąta. Od strony wschodniej i zachodniej płaszczyznę dachu wieńczą murki oporowe, zwieńczone prostym gzymsem.

Elewacje przybudówki

Jednoosiowe, od strony wschodniej i zachodniej posiadają na osi otwory okienne w kondygnacji piwnic i parterze. Od strony południowej otwory okienne nie są usytuowane na osi, lecz we wschodniej części elewacji. Otwory okienne piwnic pozbawione są obramień, natomiast otwory okienne parteru obwiedzione są profilowanymi obramieniami z pięcioma kostkowymi elementami.

WNĘTRZA

Nie wiemy dokładnie jakie funkcje pełniły pierwotne pomieszczenia Konwiktu.

Z późniejszych informacji wynika, że na parterze od strony północnej znajdowała się sala wykładowa [1], zaś pośrodku usytuowana była jadalnia [2]. Nie znamy dokładnie przeznaczenia pomieszczeń [3, 4, 5, 6] lecz najprawdopodobniej pełniły one funkcje pokoi mieszkalnych dla młodzieży (internat).

Z zachowanego projektu przebudowy z piętra i dolnej kondygnacji poddasza lat 30. XX w. wynika, że na piętrze znajdowały się pokoje a największym pomieszczeniem była sala sypialna. Jedno z pomieszczeń od strony zachodniej pełniło funkcję izby chorych. Pokój profesorski znajdował się od strony południowej i połączony był z salą sypialną.



4



5



6

1. Miejscowość OSTRÓW WIELKOPOLSKI województwo wielkopolskie powiat ostrowski gmina Ostrów Wielkopolski	2. Obiekt (nazwa jak w karcie) KONWIKT ARCYBISKUPI (5)	3. Zawartość wkładki (nazwa obiektu lub materiału uzupełniającego) OPIS + ZDJĘCIA
---	--	---

Na rzucie brak także przepierzeń oddzielających klatkę schodową. Pomieszczenia przylegające do klatki schodowej pełniły funkcję sieni.

W dolnej kondygnacji poddasza pomieszczenia oznaczone są jako pokoje, zaś od strony północnej oznaczona jest projektowana kaplica.

Piwnice

Od strony zachodniej znajduje się korytarz nakryty sklepieniem odcinkowym, z którego drzwi prowadzą do pomieszczeń zlokalizowanych z czterech stron (⇒ fot. 15). Od strony wschodniej, pośrodku znajduje się **pomieszczenie dawnej kuchni**. Jest ono nakryte sklepieniem odcinkowym i w całości wyłożone płytkami ceramicznymi. Od strony południowej, w środkowej części pomieszczenia widoczny jest ślad lokalizacji dawnego pieca. Miejsce to obwiedzione jest pasem jednobarwnych płytek w kolorze ciemnobrązowym. Obecnie w pomieszczeniu dawnej kuchni zlokalizowana jest jedna z **pracowni konserwatorskich**.

Od strony południowej i północnej dawna kuchnia łączy się z pomieszczeniami mniejszymi.

Połączone bezpośrednio z korytarzem pomieszczenie, które zlokalizowane jest w południowej części piwnic pełni także funkcję **pracowni konserwatorskiej**.

Od strony zachodniej, pod płytą schodów zlokalizowane są dwa niewielkie pomieszczenia, które pozbawione są okien.

Klatka schodowa [9] zlokalizowana jest ona pośrodku ryzalitu zachodniego. Oświetlają ją dwa okna, które umieszczone są na osi ryzalitu. Nakryta jest ona sklepieniem odcinkowym (⇒ fot. 20). Płyty schodów posiadają łukowo wygięte spody. Boczne ściany klatki schodowej pokryte są lamperią w odcieniu brązu.

Parter

W środkowej części budynku układ pomieszczeń jest dwu i pół traktowy, z korytarzami pośrodku [8, 10].

Na parterze usytuowane są trzy duże pomieszczenia [1, 2, 3]. Zlokalizowane są one od strony północnej oraz od strony wschodniej.

Od strony zachodniej w ryzalicie usytuowane są obecnie **toalety oraz pomieszczenie socjalne** [7a, 7b, 11]. W przybudówce umieszczone są dwa pomieszczenia niepołączone ze sobą [4, 5].

Od strony północnej całą szerokość budynku zajmuje pomieszczenie na rzucie prostokąta nakryte płaskim stropem [1]. Jest ono oświetlone przez pięć okien. Drugie duże pomieszczenie **pracowni konserwatorskiej** usytuowane jest w środkowej części budynku, od strony wschodniej [2] (⇒ fot. 18).

Pomieszczenie oświetlają dwa okna umieszczone we wschodniej ścianie pomieszczenia. Nakryte jest ono płaskim stropem, pośrodku którego znajduje się belka ujęta z boku profilowaniami. Dekoracja w postaci profilowania ma swoją kontynuację w narożnikach stropu oraz ścian. Pośrodku zachodniej ściany pomieszczenia usytuowana jest winda kuchenna. Otwór z drzwiczkami pomalowany jest w białym kolorze.

Pomieszczenie obiega boazeria o formie stylizowanej balustrady. U dołu znajduje się cokół pomalowany w kolorze czarnym a zwieńczenie stanowi profilowana belka pomalowana w kolorze białym. Pomiędzy cokołem a belką znajdują się pionowe deski, które wycięte są w formie tralek balustrady rozszerzających się w części środkowej. Tralki, usytuowane w równych odstępach od siebie, pomalowane są w kolorze białym. W ścianie południowej ciąg boazerii przerywa futryna z drzwiami. Za drzwiami znajduje się wnęka pełniąca funkcję szafy. Część pomieszczenia po stronie zachodniej wydzielona jest drewnianym przepierzeniem z drzwiami.

Przepierzenie posiada dekorację w postaci prostokątnych płycin. Górna jego część jest ażurowa i składa się z pionowych listew zamocowanych pomiędzy ścianką a sklepieniem. Pomiędzy pionowymi, umieszczonych jest kilka wąskich listew poziomych. Wydzielone pomieszczenie pełni funkcję przedsionka pracowni.

Piętro

Układ pomieszczeń piętra zbliżony jest do rzutu parteru.

Od strony północnej całą szerokość budynku zajmuje prostokątne pomieszczenie nakryte płaskim stropem (⇒ fot. 21). Jest ono oświetlone przez trzy okna, z których dwa znajdują się w ścianie północnej a jedno od strony zachodniej. Pomieszczenie pełni funkcję **pracowni konserwatorskiej**.

Drugie duże pomieszczenie pracowni usytuowane jest w środkowej części budynku (⇒ fot. 22). Oświetlają go dwa okna umieszczone w ścianie wschodniej. Pomieszczenie ma kształt prostokąta oraz nakryte jest płaskim stropem. Strop, w środkowej części pomieszczenia, wzmocniony jest stalową belką.

Dwa mniejsze pomieszczenia, pełniące obecnie funkcję **zaplecza pracowni konserwatorskich**, usytuowane są od strony południowej.

Łazienki i toalety, podobnie jak w kondygnacji parteru, usytuowane są od strony zachodniej, z obu stron klatki schodowej.



7



8



9

1. Miejscowość OSTRÓW WIELKOPOLSKI województwo wielkopolskie powiat ostrowski gmina Ostrów Wielkopolski	2. Obiekt (nazwa jak w karcie) KONWIKT ARCYBISKUPI (5)	3. Zawartość wkładki (nazwa obiektu lub materiału uzupełniającego) OPIS + SPIS ZDJĘĆ + ZDJĘCIA
---	--	--

Dolna kondygnacja poddasza

Południową i środkową część tej kondygnacji zajmuje mieszkanie. Część mieszkalna oddzielona jest od klatki schodowej drewnianym przepierzeniem. Z jednej strony przepierzenia znajdują się drzwi prowadzące do mieszkania. Z drugiej strony górna część przepierzenia jest oszklona.

W jednym z pomieszczeń mieszkalnych od strony południowej zachował się piec kaflowy (⇒ fot. 23). Zbudowany jest on z jasnych beżowych kafli. Kafle posiadają zdobienie o formie owali oraz stylizowanych ośmioboków o wklęsłych krawędziach.

Od strony północnej w kondygnacji poddasza znajduje się jedno pomieszczenie. Jest ono oświetlone przez trzy okna, zestawione obok siebie i umieszczone w jednej wnęce (⇒ fot. 24). Pomieszczenie to przez pewien czas pełniło funkcję kaplicy.

INSTALACJE

Elektryczna, wodno-kanalizacyjna, centralnego ogrzewania, gazowa, odgromowa

SPIS ZDJĘĆ**Zdjęcia archiwalne**

Arch. I – elewacja zachodnia – reprodukcja pocztówki z 1905 r.

Arch. II – elewacja zachodnia i południowa – reprodukcja pocztówki z 1905 r.

1. elewacja wschodnia i północna
2. elewacja wschodnia południowa
3. elewacja wschodnia
4. elewacja wschodnia – ryzalit
5. elewacja wschodnia – okno parteru
6. elewacja północna
7. elewacja północna – okna parteru
8. elewacja zachodnia
9. elewacja zachodnia – drzwi główne
10. elewacja zachodnia – okno parteru
11. elewacja zachodnia i południowa
12. elewacja południowa
13. elewacja południowa – przybudówka
14. elewacja południowa – górny fragment

WNĘTRZE**piwnice**

1. korytarz
2. posadzka z pomieszczeniu dawnej kuchni

parter

3. drzwi – widok od strony klatki schodowej
dawna sala wykładowa [1]

klatka schodowa [9]

4. widok ogólny
5. sklepienie

piętro

6. pomieszczenie od strony północnej
7. pomieszczenie od strony wschodniej

poddasze

8. piec w jednym z pomieszczeń mieszkalnych
9. okna w pomieszczeniu od strony północnej
10. fragment więźby dachowej
11. więźba dachowa nad zwieńczeniem wschodniego ryzalitu



10



11

<p>1. Miejscowość OSTRÓW WIELKOPOLSKI województwo wielkopolskie powiat ostrowski gmina Ostrów Wielkopolski</p>	<p>2. Obiekt (nazwa jak w karcie) KONWIKT ARCYBISKUPI (5)</p>	<p>3. Zawartość wkładki (nazwa obiektu lub materiału uzupełniającego) ZDJĘCIA</p>
--	---	---



12



13



14



15



16

1. Miejscowość **OSTRÓW WIELKOPOLSKI**
 województwo wielkopolskie
 powiat ostrowski
 gmina Ostrów Wielkopolski

2. Obiekt (nazwa jak w karcie)

KONWIKT ARCYBISKUPI (5)

3. Zawartość wkładki (nazwa obiektu lub materiału uzupełniającego)

ZDJĘCIA



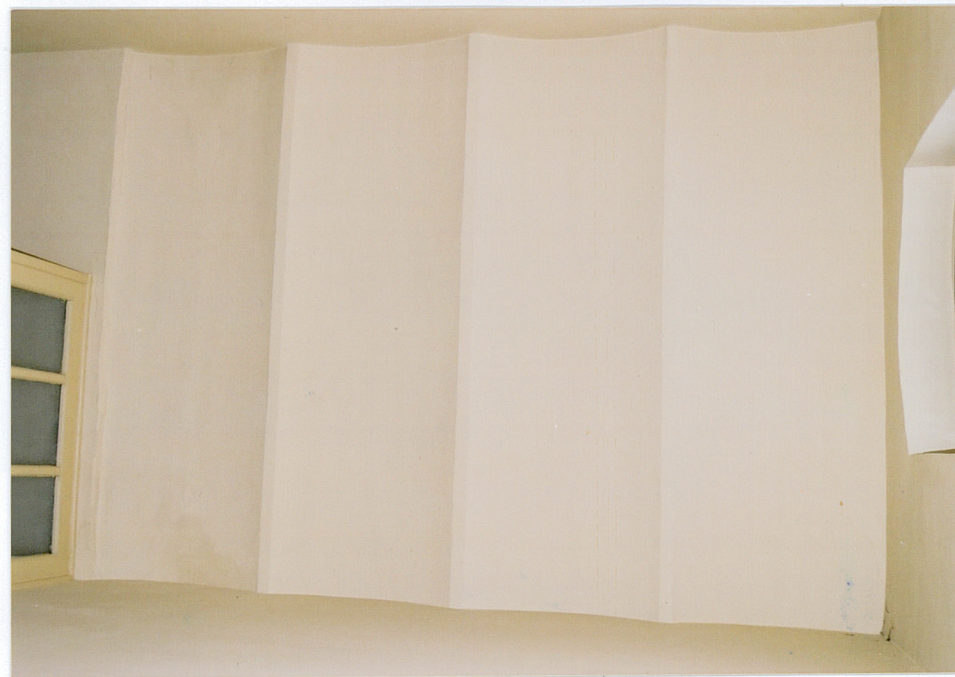
17



18



19



20



21

1. Miejscowość **OSTRÓW WIELKOPOLSKI**
 województwo wielkopolskie
 powiat ostrowski
 gmina Ostrów Wielkopolski

2. Obiekt (nazwa jak w karcie)

KONWIKT ARCYBISKUPI (5)

3. Zawartość wkładki (nazwa obiektu lub materiału uzupełniającego)

ZDJĘCIA



22



24



23



25



26