

OŚRODEK DOKUMENTACJI
ZABYTKÓW W WARSZAWIE

KARTA EWIDENCYJNA ZABYTKÓW
ARCHITEKTURY I BUDOWNICTWA

A B C D E F G H I J K L Ł M N O P R S T U V W X Y Z

Nr

11330

1. Obiekt

WIKARIAT (3)

1309/3

2. Czas powstania

lata 70. XIX w.

3. Miejscowość

OSTRÓW WIELKOPOLSKI

4. Adres

ul. Gimnazjalna 1
64-400 Ostrów Wielkopolski

nr hipoteczny

5. Przynależność administracyjna

województwo wielkopolskie

powiat ostrowski

gmina Ostrów Wielkopolski

6. Poprzednie nazwy miejscowości

XV-XVIII Ostrow
XIX w. do 1918 Ostrowo
1918-1939 Ostrów Wielkopolski
1939-1945 Ostrowo

7. Przynależność administracyjna przed 1 I 1999

województwo kaliskie

gmina Ostrów Wielkopolski

8. Właściciel i jego adres

Parafia Rzymsko-Katolicka
p.w. św. Stanisława Biskupa Męczennika
ul. Gimnazjalna 1
64-400 Ostrów Wielkopolski

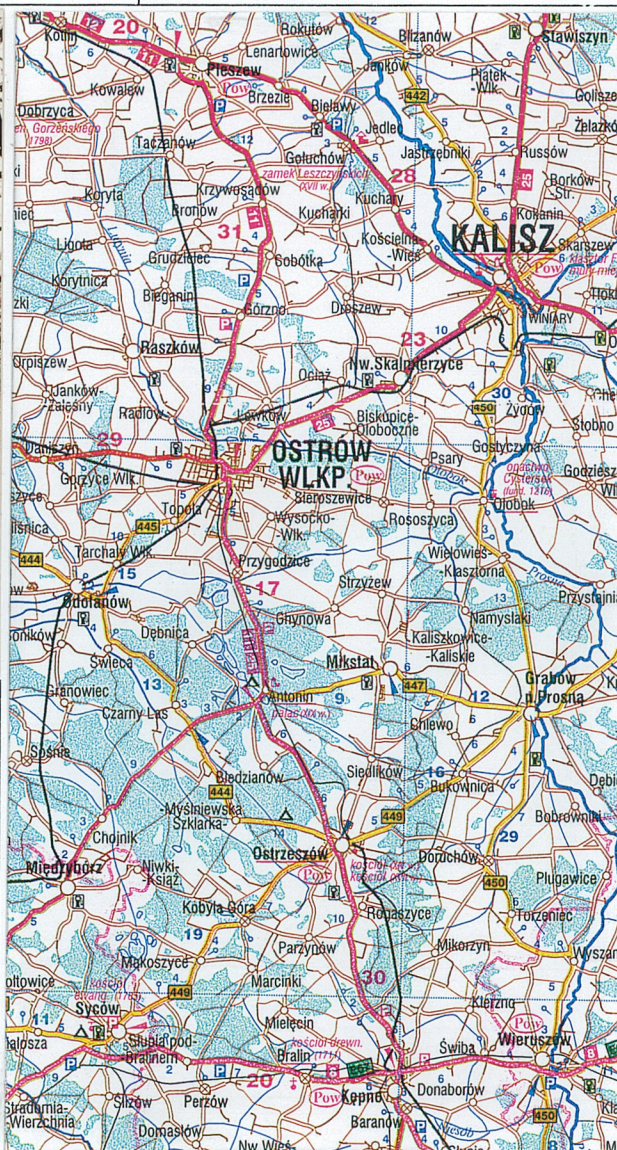
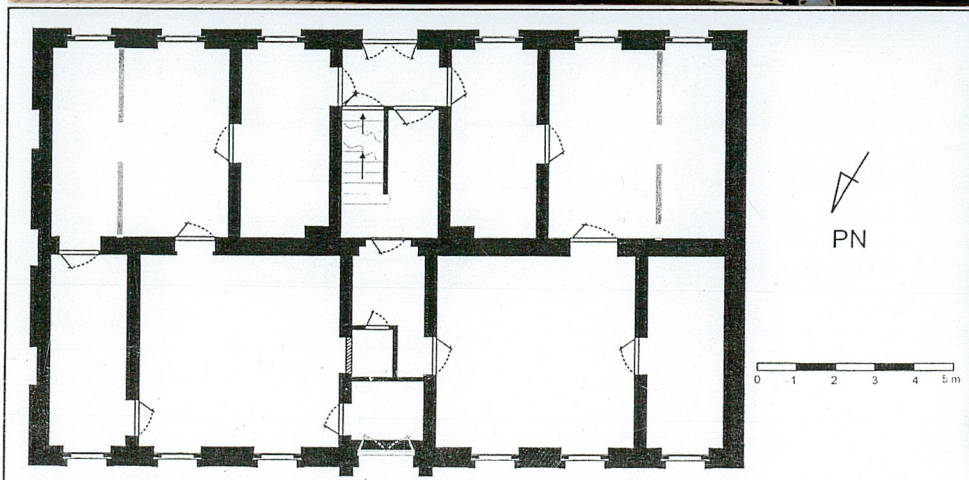
9. Użytkownik

• Biuro Parafialne

ul. Gimnazjalna 1
64-400 Ostrów Wielkopolski

10. Rejestr zabytków

440/wlkp/a 2 B.Ol.2007



Budynek wikariatu został wzniesiony w 3 ćw. XIX w. i jest najstarszym zachowanym budynkiem zespołu.

Na mapie archiwalnej z 1887 r. budynek wikariatu jest widoczny.

Nie udało się ustalić dokładnej daty budowy budynku.

Pomimo skromnej bryły i elewacji wikariat jest dobrym przykładem budynku mieszkalnego dla duchowieństwa z 3 ćw. XIX w.

Niewielkie zmiany i przeróbki wnętrza nie wpłynęły znacząco na układ i rozplanowanie wnętrza. Dzięki temu pierwotny układ jest nadal czytelny.

Wikariat posiada zachowaną dawną stolarkę drzwiową, okienną oraz wewnętrzne drewniane schody z balustradą.

SYTUACJA

Wikariat usytuowany przy ulicy Gimnazjalnej zamyka jednocześnie południowo-zachodnią część placu Rowińskiego, na którym znajduje się konkatedra p.w. św. Stanisława Biskupa (1). W miejscu, w którym usytuowany jest wikariat (3), ulica Gimnazjalna skręca w kierunku północno-wschodnim. Na wysokości północno-zachodniego narożnika budynku od strony zachodniej ulica Gimnazjalna łączy się z ulicą Wiosny Ludów.

Na północny-wschód od wikariatu znajduje się plac Rowińskiego, którego zachodnia część usytuowana jest przed elewacją frontową konkatedry (1). Przy północnej elewacji wikariatu znajdują się słupki, zamykające teren placu. Od strony wschodniej przy budynku znajdują się dwa odcinki płotów, łączące się z murem, który przebiega w niewielkiej odległości od wschodniej elewacji budynku. Odcinek tego muru łączy się z krótkim odcinkiem ogrodzenia zamykającego plac przed kościołem i z dłuższym fragmentem, który zamyka od strony zachodniej teren ogrodu, na którym usytuowana jest plebania (2). Pomędzy tymi odcinkami muru znajduje się boisko należące do Liceum Ogólnokształcącego (20). Na południe od wikariatu znajduje się ogrodzenie z bramą, które biegnie wzdłuż ulicy Gimnazjalnej, pomiędzy wikariatem a budynkiem Młodzieżowego Domu Kultury (21). Południowa elewacja tego budynku łączy się z dwoma domami, usytuowanymi w zwartej zabudowie wzdłuż ulicy. Od strony wschodniej na podwórzach budynków, wzdłuż muru, usytuowane są parterowe budynki gospodarcze.

MATERIAŁY, KONSTRUKCJA, TECHNIKA

ŚCIANY

Ściany zewnętrzne i wewnętrzne budynku wykonane są z cegły i tynkowane.

SKLEPIENIA I STROPY

- płaskie z trzcinową podsufitką – wszystkie pomieszczenia parteru i pomieszczenia mieszkalne poddasza
- odcinkowe (⇒ fot. 11, 12) – piwnice

WIEŻBA DACHOWA

Jętkowa podparta dwoma rzędami słupów ze ścianką kolankową. Pomędzy pionowymi słupami a belką podwaliny umieszczone są ukośne belki (⇒ fot. 23).

POKRYCIE DACHU

Dach kryty jest dachówką karpiówką, krycie podwójne w tzw. „koronkę” (⇒ fot. 9).

POSADZKI PODŁOGI

- podłogi z desek układanych na styk – pomieszczenia parteru oraz korytarz i pomieszczenia mieszkalne poddasza
- posadzka z płytek ceramicznych – współczesna – łazienka
- posadzka cementowa – piwnice

SCHODY

- drewniane, dwubiegowe o stopniach i podstawkach wpuszczanych w belki policzkowe (⇒ fot. 19, 20). Na zewnętrznej belce policzkowej znajduje się drewniana balustrada z poręczą. Tralki balustrady posiadają dwa elementy o gruszkowatym kształcie, umieszczone w dolnej i górnej części tralki oraz profilowane elementy wklęsłe i wypukłe, które umieszczone są w środkowej części słupków (⇒ fot. 21). Podstawki schodów, belki policzkowe i słupki balustrady

<p>14. Kubatura</p> <p>ok.2100 m³</p>	<p>15. Powierzchnia użytkowa</p> <p>ok. 320 m²</p>	<p>16. Przeznaczenie pierwotne</p> <p>wikariat mieszkania dla księży wikariuszy</p>	<p>17. Użytkowanie obecne</p> <p>Biuro parafialne mieszkanie</p>
<p>18. Prace budowlane i konserwatorskie, ich przebieg i dokumentacja</p> <p>1 poł. lat 90 XX w.</p> <ul style="list-style-type: none"> • oddzielenie zachodniej części sieni • budowa łazienki [E] w zachodniej części sieni • budowa wc [F] • zamurowanie otworu drzwiowego między sienią [A] a izbą mieszkalną [2] od strony północnej 		<p>19. Stan zachowania (fundamenty, ściany zewnętrzne, ściany wewnętrzne, sklepienia, stropy, konstrukcje dachowe, pokrycie dachu, wyposażenie i instalacje)</p> <p>Ubytki dachówek oraz ślady zawilgoceń widoczne zwłaszcza w pomieszczeniach kondygnacji poddasza i klatki schodowej. Zawilgocenia belek więźby dachowej. Nieszczelne okna. Dotyczy to szczególnie podcynych okien w dolnej kondygnacji poddasza. Zniszczone i spróchniałe ramy okien w piwnicach. Ubytki tynku – elewacja zachodnia, cokół i dolne fragmenty obramienia otworu okiennego.</p> <p>20. Najpilniejsze postulaty konserwatorskie</p> <p>Wymiana pokrycia dachu. Częściowa wymiana zawilgoconych belek więźby dachowej. Wymiana nieszczelnych okien, zwłaszcza w kondygnacji poddasza i piwnic. Osuszenie zawilgoconych ścian i stropów budynku. Otynkowanie elewacji budynku oraz odtworzenie pierwotnego wyglądu elewacji budynku z dekoracją w postaci poziomego boniowania. Pomalowanie elewacji.</p>	

21. Akta archiwalne (rodzaj akt, numer i miejsce przechowywania)

22. Bibliografia

- Ostrów Wielkopolski: dzieje miasta i regionu, Praca zbiorowa pod. red. S. Nawrocki, Wyd. Poznańskie, 1990
- Rogalanka A., Sztuka regionu ostrowskiego, w: Ostrów Wielkopolski – dzieje miasta i regionu, Praca zbiorowa pod. red. S. Nawrocki, Wyd. Poznańskie, 1990
- Olejniczak M., Bedeker Ostrowski, Ostrów Wielkopolski, 2004
- Wojtkowski A., Pięćsetlecie parafii w Ostrowie, Ostrów 1935

23. Źródła ikonograficzne i fotografie (rodzaj, miejsce przechowywania)

- Bebersichtsplan der Stadt Ostrowo, Aufgefertigt, Breslau im Jahre 1907, Muzeum Miasta Ostrowa Wielkopolskiego
- Bebersichtsplan der Stadt Ostrowo In 18 Blattern, Blatt 10, Aufgefertigt auf Grund einer Neumessung, Breslau im Jahre 1907, Muzeum Miasta Ostrowa Wielkopolskiego
- Zeichnung zum Bau eines Vicariat gebaudes für die Probstei zu Ostrowo. 6.08.1907. Arch. Zakładowe Urząd Miejski Ostrów Wlkp.

Fot. archiwalne:

Arch I – fotografia z 1906 r. Zbiory pomocnicze Muzeum Miasta Ostrowa Wielkopolskiego

24. Uwagi różne

Informacje ustne:

ks. prałat [REDACTED] – proboszcz Parafii Rzymskokatolickiej p.w. Św. Stanisława Biskupa Męczennika

25. Opracował

tekst **Przemysław Ogrodowczyk**, grudzień 2005

plany, rysunki **Przemysław Ogrodowczyk**, grudzień 2005

zdjęcia fotograficzne **Przemysław Ogrodowczyk**, grudzień 2005

miejsce przechowywania negatywów: **WUOZ w Poznaniu Delegatura w Kaliszu**

Karta po wypełnieniu podlega ochronie na podstawie przepisów prawa autorskiego.

26. Adnotacje o inspekcjach, informacje o zmianach (daty, imiona i nazwiska wypełniających)

27. Załączniki

Wkładki: 7

1. Miejscowość OSTRÓW WIELKOPOLSKI województwo wielkopolskie powiat ostrowski gmina Ostrów Wielkopolski	2. Obiekt (nazwa jak w karcie) WIKARIAT (3)	3. Zawartość wkładki (nazwa obiektu lub materiału uzupełniającego) OPIS + PLAN SYTUACYJNY
---	---	---

pomalowane są w odcieniu koloru beżowego a profilowana belka poręczy w odcieniu koloru brązowego. Na pierwszym stopniu schodów ustawiony jest słupek o owalnym przekroju. Słupek posiada zwieńczenie z dekoracją o motywie stylizowanego wazonu z kulą. Całość zbudowana jest z toczonych elementów o liniach wklęsłych i wypukłych.

- drewniane, jednobiegowe o stopniach wpuszczanych w ścianę (⇒ fot. 10) – schody pomiędzy parterem a piwnicą
- kamienne, jednobiegowe z metalową balustradą złożoną z słupka i poręczy – elewacja wschodnia, prowadzące do drzwi
- kamienne, jednobiegowe – elewacja zachodnia, prowadzące do drzwi

OTWORY OKIENNE, DRZWIOWE

- prostokątne, zamknięte od góry prostymi nadprożami

OKNA

- drewniane, skrzynkowe, dwudzielne, dwupoziomowe, czterokwaterowe ze ślepieniem (⇒ fot. 3) – parter
- drewniane, krosnowe, dwuskrzydłowe ze słupkiem okiennym pośrodku (⇒ fot. 12) – piwnice
- drewniane, krosnowe, jednoskrzydłowe, czterokwaterowe (⇒ fot. 13) – piwnice
- drewniane, krosnowe, dwuskrzydłowe, czterokwaterowe ze słupkiem okiennym pośrodku – poddasze
- drewniane, krosnowe, dwuskrzydłowe, ośmiokwaterowe ze słupkiem pośrodku (⇒ fot. 22) – poddasze, wystawka
- drewniane, krosnowe, jednoskrzydłowe – poddasze, elewacja północna
- drewniane, krosnowe, jednoskrzydłowe, czterokwaterowe otwierane w osi pionowej – piwnice

DRZWI

- drewniane, dwuskrzydłowe o konstrukcji ramowo-płycinowej z nadświetlem (⇒ fot. 2, 8). Każde skrzydło drzwi posiada trzy, prostokątne płyciny, z których większe usytuowane są w środkowej części skrzydła. Wnęki i obramienia płycin zdobione są profilowanymi listwami. Elementem pionowego podziału jest listwa przymykowa o profilu półwałka, która posiada cokół u dołu i stylizowaną profilowaną głowicę u góry. Skrzydła drzwiowe u dołu posiadają prosty cokół. Prostokątne obramienia posiadają dekorację w postaci profilowania. Nadświetle podzielone jest

czterema pionowymi i dwoma poziomymi szczeblinami na kwatery o różnicowanej wielkości. Drzwi w elewacji wschodniej posiadają szyby w górnych płycinach. Drzwi w elewacji zachodniej pomalowane są w odcieniu koloru żółtego, zaś w elewacji wschodniej w odcieniu brązu. W elewacji wschodniej, ponad drzwiami brak nadświetla – drzwi pośrodku elewacji zachodniej i wschodniej.

- drewniane, jednoskrzydłowe o konstrukcji ramowo-płycinowej z czterema prostokątnymi płycinami. Dwie płyciny poziome umieszczone są w dolnej i górnej części skrzydła a dwie poziome umieszczone są w części środkowej (⇒ fot. 14, 15) – główny typ drzwi w budynku, parter i poddasze
- drewniane, jednoskrzydłowe o konstrukcji ramowo-płycinowej o kształcie prostokątnym, zamknięte od góry łukiem odcinkowym. Drzwi posiadają sześć płycin, z których dolne są kwadratowe, środkowe prostokątne a dwie górne zamknięte są od góry odcinkiem łuku odcinkowego – piwnice
- drewniane, jednoskrzydłowe o konstrukcji deskowo-listwowo-zastrzałowej – piwnice
- drewniane, jednoskrzydłowe o konstrukcji ramowo-płycinowej z trzema prostokątnymi płycinami oraz prostokątną szybą w górnej części skrzydła – poddasze

RZUT

Budynek wikariatu zbudowany jest na rzucie prostokąta. Wikariat posiada dwutraktowy układ pomieszczeń z sienią na osi budynku.

Układ pierwotny

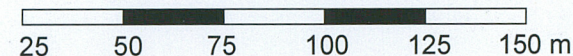
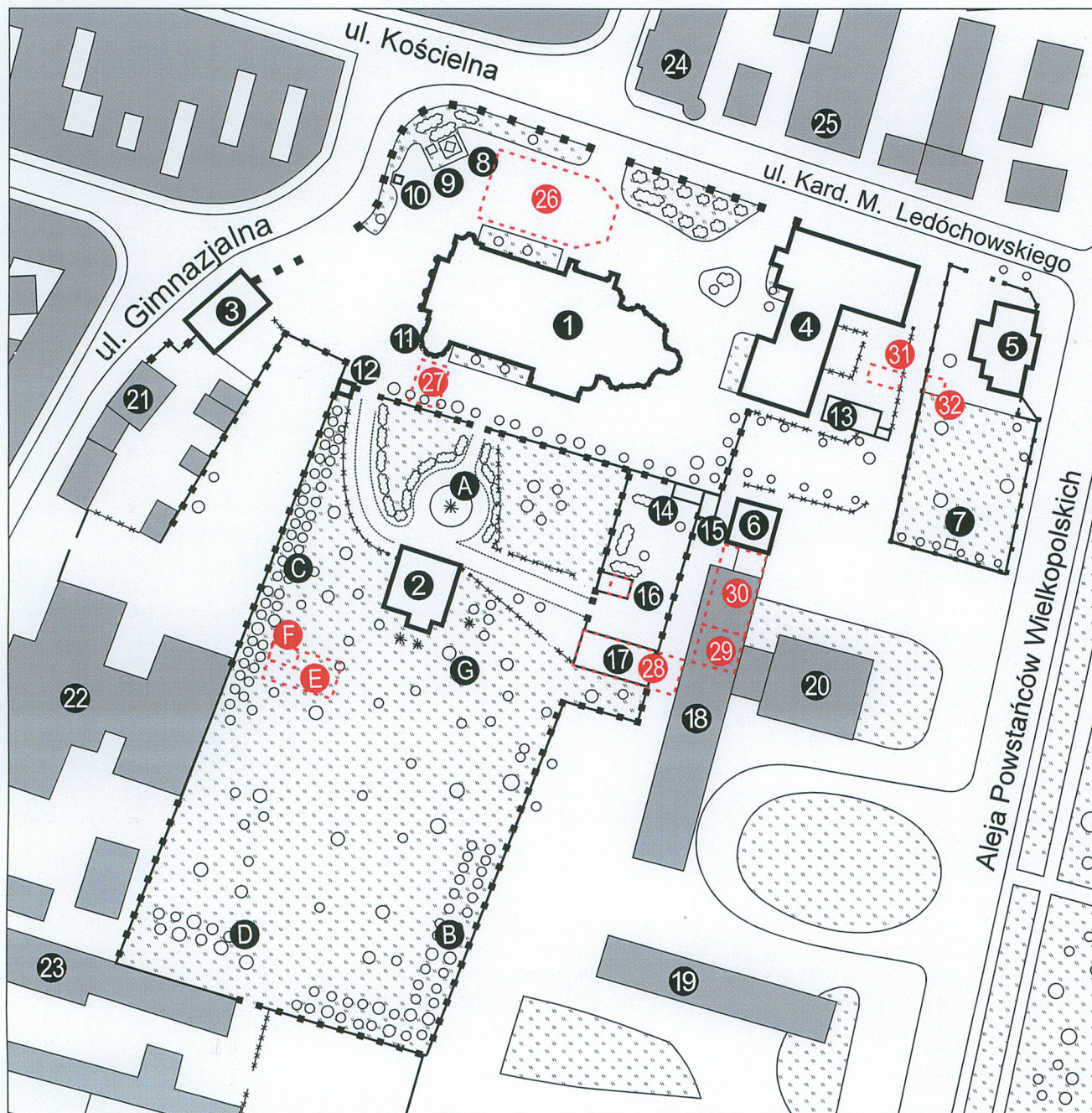
Budynek posiadał dwa mieszkania o identycznym układzie z sienią na osi budynku.

W każdym z mieszkań znajdował się pokój dzienny [2], sypialnia [3], jadalnia [4], pomieszczenie gospodarcze [5] i kuchnia [6].

Główne wejście do obu mieszkań znajdowało się w zachodniej części sieni [1A]. Od strony zachodniej usytuowane były dwa pomieszczenia: pokój dzienny [2] i mniejsza sypialnia [3]. Oba pomieszczenia były ze sobą połączone a drzwi usytuowane były na tej samej linii jak drzwi z sieni [1A] do pokoju [2].

Od strony wschodniej znajdowały się trzy połączone ze sobą pomieszczenia. Były to: jadalnia [4], pomieszczenie gospodarcze [5] oraz kuchnia [6]. Pomieszczenia te były ze sobą połączone drzwiami usytuowanymi w jednej linii.

Wschodnia część sieni [1B] posiadała wydzielony korytarz [D], z którego drzwi prowadziły do kuchni [6].



LEGENDA:

- 1 – KONKATEDRA
- 2 – PLEBANIA
- 3 – WIKARIAT
- 4 – DOM KATOLICKI
- 5 – KONWIKT ARCYBISKUPI
- 6 – BUDYNEK KATOLICKIEGO STOWARZYSZENIA
MŁODZIEŻY MĘSKIEJ OB. RADA I URZĄD GMINY

- 7 – POMNIK ŚW. STANISŁAWA BISKUPA
- 8 – POMNIK KARDYNAŁA
MIECZYŚŁAWA LEDÓCHOWSKIEGO
- 9 – TABLICA
- 10 – KRZYŻ
- 11 – RZEŻBA „PIELGRZYM”
WŁADYSŁAWA MARCINKOWSKIEGO
- 12 – GROTA MATKI BOSKIEJ
- 13-17 – BUDYNKI GOSPODARCZE

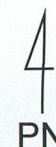
- 18 – BUDYNEK URZĘDÓW POWIATU
- 19 – URZĄD MIEJSKI
- 20 – BANK OCHRONY ŚRODOWISKA
- 21 – MŁODZIEŻOWY DOM KULTURY
- 22 – LICEUM OGÓLNOKSZTAŁCĄCE
- 23 – OŚRODEK WYCHOWAWCZY ZGORMADZENIA
SIÓSTR ŚW. ELŻBIETY
- 24 – SĄD
- 25 – WIĘZIEŃ

 BUDYNKI I OBIEKTY NIEISTNIEJĄCE

- 26 – MIEJSCE LOKALIZACJI DAWNEGO KOŚCIOŁA
- 27 – DAWNA PLEBANIA
- 28 – CHLEW
- 29 – BUDYNEK MIESZKALNY
- 30 – STODOŁA
- 31, 32 – USTĘP

OGRÓD

- A – GAZON
- B, C – ALEJA GRABOWA
- D – SZPALER TOPOLI
- E – STAW
- F – PRALNIA
- G – WODOTRYSK



1. Miejscowość OSTRÓW WIELKOPOLSKI województwo wielkopolskie powiat ostrowski gmina Ostrów Wielkopolski	2. Obiekt (nazwa jak w karcie) WIKARIAT (3)	3. Zawartość wkładki (nazwa obiektu lub materiału uzupełniającego) OPIS + RZUT + REPR. ZDJĘCIA ARCHIWALNEGO
---	---	---

Układ obecny

Obecny układ został zmieniony w stosunku do pierwotnego. Największe zmiany dotyczą sieni [1]. Drzwi od ulicy zostały odgródzone ścianą i część sieni przebudowano na łazienkę [1E]. Nastąpiło także zamurowanie otworu drzwiowego pomiędzy sienią a pokojem mieszkalnym [2]. Wtórny otwór drzwiowy wybito w zachodniej części sieni [1E].

Nastąpiło również zamurowanie otworu drzwiowego pomiędzy dawnym pokojem mieszkalnym [2] a sypialnym [3] w północnej części budynku. Wtórny otwór drzwiowy pomiędzy tymi pomieszczeniami został wybity w zachodniej części budynku, przy ścianie okiennej.

Dawny pokój sypialny został połączony drzwiami z pomieszczeniem we wschodniej części budynku.

W sieni do pomieszczenia łazienki [1E] przylega także wtórnie dobudowana toaleta [1F]. Znajduje się ona na wysokości dawnych drzwi między sienią po pokoju mieszkalnym (od strony północnej).

Nastąpiło także oddzielenie dwóch części sieni, węższej – zachodniej [1A] i szerszej – wschodniej [1B]. Wstawiona została cienka, gipsowa ścianka działowa z drzwiami.

Od strony wschodniej, po obu stronach sieni znajdują się dwa pomieszczenia. Wyburzone zostały ścianki oddzielające dawne jadalnie [4], które zlokalizowane były od strony północnej i południowej.

BRYŁA

Wikariat jest jednokondygnacyjnym budynkiem na rzucie prostokąta, częściowo podpiwniczonym (od strony zachodniej i częściowo wschodniej). Budynek nakryty jest dwuspadowym dachem, na którego kalenicy usytuowane są cztery kominy, zbudowane na rzucie prostokąta. W dolnej części wschodniej połaci dachu, pośrodku usytuowana jest niewielka wystawka (⇒ fot. 9). Wystawka nakryta jest dwuspadowym daszkiem a jej boczne ściany wyłożone są dachówką-karpiówką.

ELEWACJE

Elewację zachodnią, wschodnią i północną zamyka profilowany gzyms podokapowy. Składa się on z kilku poziomych pasów o różnym stopniu wysunięcia przed lico ścian.

Elewacja zachodnia (⇒ fot. 1)

Elewacja siedmioosiowa. Oś środkową wyznacza otwór drzwiowy oraz jego obramienie, pozostałe osie wyznaczają otwory okienne parteru oraz usytuowane poniżej, mniejsze otwory okienne piwnic. W dolnej części elewacji znajduje się prosty cokół.

Obramienie otworu drzwiowego posiada dekorację w postaci dwóch pilastrów, które usytuowane są po obu stronach otworu drzwiowego (⇒ fot. 2). Ustawione są one na cokółkach o prostokątnym przekroju. Pilastry posiadają proste profilowane podstawy i głowice w formie dwóch gzymsów o profilowanych krawędziach. Ponad otworem drzwiowym, nad głowicami pilastrów, umieszczona jest dekoracja w postaci poziomych pasów. W dolnej części znajdują się trzy węższe pasy a powyżej nich szerszy, który od dołu i od góry ujmują profilowania w postaci półwałków. Powyżej poziomych pasów znajduje się trójkątny naczółek zwieńczony niewielkim, prostym gzymsem o dolnych, profilowanych krawędziach, nakryty niewielkim daszkiem. Połączone dwuspadowego daszku naczółka kryte są blachą.

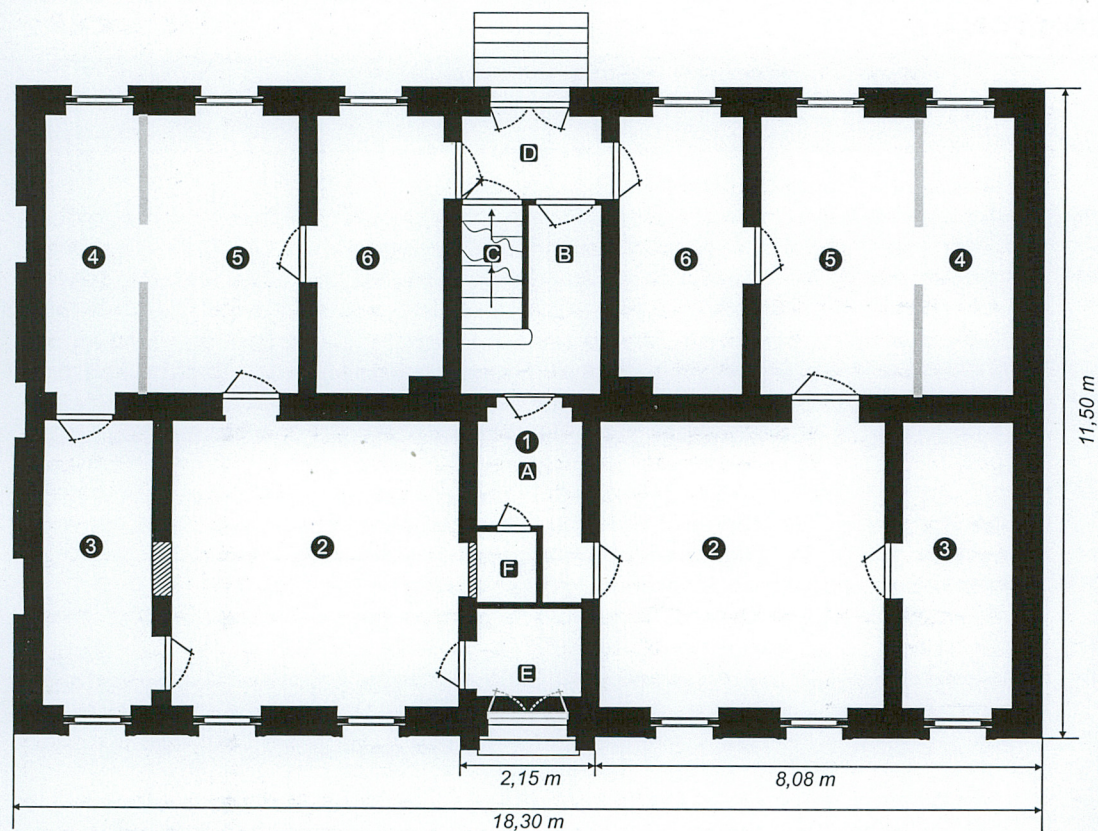
Prostokątne otwory okienne, ujęte od dołu prostym gzymsem parapetowym, posiadają dekorację w postaci profilowanego obramienia (⇒ fot. 3). Ponad otworami okiennymi znajdują się proste naczółki. Mają one formę gzymsu składającego się z dwóch poziomych pasów o zróżnicowanej długości, które połączone są wąskimi pasami profilowania. Poniżej dolnego odcinka gzymsu znajduje się dekoracja w postaci wałka o półkolistym przekroju.

Poziomym elementem dekoracji górnej części elewacji jest pas profilowania o przekroju półwałka, który na wysokości zwieńczenia naczółka biegnie przez całą szerokość elewacji. Górną część elewacji, poniżej gzymsu podokapowego, zdobi poziomy fryz złożony z podłużnych, prostokątnych płycin.

Elewacja północna (⇒ fot. 5)


Elewacja trójosiowa szczytowa. Osie elewacji wyznaczają prostokątne wnęki a także prostokątne otwory okienne piwnic. Oś środkową podkreślają odstępy między otworami okiennymi kondygnacji poddasza oraz trójkątne zwieńczenie szczytu budynku.

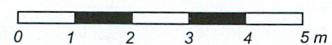
W dolnej części elewacji znajduje się prosty cokół oraz trzy prostokątne otwory okienne. Środkową część zajmują trzy prostokątne wnęki o dekoracji w postaci profilowanych obramień. Wnęki posiadają taką samą wielkość i obramienie jak otwory okienne w elewacji zachodniej budynku. Ponad wnękami umieszczone są proste naczółki o powierzchni składającej się z dwóch zasadniczych części. Dolna część, która stanowi podstawę naczółka ma formę poziomej belki ujętej z boku ćwierćkolistą i prostą krawędzią. Górną część, wysuniętą bardziej przed lico ściany, stanowi naczółek o powierzchni rozszerzającej się ku górze.



LEGENDA:

- 1 – sień
 - A – część zachodnia
 - B – część wschodnia
- C – schody
- D – korytarz
- E – wtórnie wydzielone pomieszczenie łazienki
- F – wtórnie wydzielone pomieszczenie toalety
- 2 – pokój dzienny
- 3 – sypialnia
- 4 – jadalnia
- 5 – pomieszczenie gospodarcze
- 6 – kuchnia

 pierwotna ściana dzieląca pomieszczenia



$h = \sim 11 \text{ m}$
do kalenicy dachu



ARCH.
I

1. Miejscowość OSTRÓW WIELKOPOLSKI województwo wielkopolskie powiat ostrowski gmina Ostrów Wielkopolski	2. Obiekt (nazwa jak w karcie) WIKARIAT (3)	3. Zawartość wkładki (nazwa obiektu lub materiału uzupełniającego) OPIS + ZDJĘCIA
---	---	---

Ponad naczółkami, na tej samej wysokości jak w elewacji zachodniej, znajduje się pas profilowania o przekroju półwałka a ponad nim poziomy fryz. Fryz ma formę podłużnych, prostokątnych płycin.

Pole trójkątnego szczytu budynku ujęte jest w całości profilowanym obramieniem.

Ponad dolną krawędzią obramienia, w środkowej części elewacji, znajdują się dwa prostokątne otwory okienne zwieńczone naczółkami oraz naczółki posiadające taką samą formę jak w dolnej części elewacji. Po obu ich stronach, symetrycznie, ponad wnękami parteru, umieszczone są dwa małe otwory okienne. W górnej części trójkątnego szczytu umieszczone są symetrycznie dwa małe prostokąty otworów okiennych, których podstawę stanowi poziomy profilowany gzyms.

Elewacja wschodnia (⇒ fot. 7)

Elewacja siedmioosiowa, pozbawiona elementów dekoracyjnych. Oś środkową wyznacza otwór drzwiowy, do którego prowadzą kamienne schody (⇒ fot. 8). Pozostałe osie elewacji wyznaczają otwory okienne. W dolnej części elewacji znajduje się prosty cokół. W środkowej części elewacji ponad cokołem umieszczona jest drewniana płyta o profilowanej krawędzi, która stanowi podstawę prostokątnego otworu drzwiowego.

Elewacja południowa

Poza prostym cokołem w dolnej części, elewacja ma formę gładkiej ściany, pozbawionej podziałów oraz dekoracji.

WNĘTRZE

Piwnice

Zejsście do piwnic znajduje się we wschodniej części sieni [1B].

Na poziomie piwnic, w tym miejscu znajduje się prostokątne pomieszczenie, które oświetlane jest oknem umieszczonym pod biegiem schodów od strony wschodniej. W środkowej części pomieszczenia umieszczony jest mur, który stanowi oparcie dla wmurowanych końcówek drewnianych stopni schodów (⇒ fot. 10).

W zachodniej części, pośrodku znajduje się pomieszczenie, które odpowiada szerokości sieni na parterze. Z tego pomieszczenia drzwi prowadzą do większych pomieszczeń piwnic, nakrytych sklepieniami odcinkowymi (⇒ fot. 11). Do większych pomieszczeń, symetrycznie po obu stronach, przylegają mniejsze, które zlokalizowane są w południowej i północnej części budynku.

Parter

Zachodnia część sieni podzielona jest wtórnie ścianami. Wydzielone są tam dwa pomieszczenia łazienki [1E] i toalety [1F].

W zachodniej części budynku po obu stronach sieni usytuowane są dwa pomieszczenia – większe [2] oraz mniejsze [3]. Mniejsze pomieszczenia [3] usytuowane są od strony północnej i południowej.

We wschodniej [1B], szerszej części sieni, znajdują się schody. Pod podestem schodów [1D] usytuowane są trzy otwory drzwiowe. Dwa z nich prowadzą do pomieszczeń po obu stronach sieni [6] (dawnych kuchni) a jedno oddzielają tę część [D] od pozostałej części sieni [B].

Do dawnych kuchni przylegają duże pomieszczenia [4, 5], które zlokalizowane są od strony północnej i południowej budynku. Są one połączone z większymi pomieszczeniami [2] (dawnymi pokojami dziennymi) w zachodniej części budynku.

Dawne mieszkalnie w południowej części budynku wykorzystywane jest obecnie jako Biuro parafialne (⇒ fot. 16, 17). Pomieszczenia po północnej stronie budynku pełnią funkcję mieszkalną (⇒ fot. 18).

Poddasze

W dolnej kondygnacji poddasza znajdują się trzy pomieszczenia. Wejścia do nich prowadzą z górnego podestu schodów.

Od strony północnej usytuowane jest jedno pomieszczenie, które oświetlone jest przez jedno z okien umieszczonych pośrodku północnego szczytu budynku. Dwa mniejsze pomieszczenia zlokalizowane są po obu stronach klatki schodowej.

Pozostała część poddasza, od strony zachodniej i południowej, nie jest zabudowana. Jest ona oświetlana przez niewielkie okna umieszczone w połaciach dachu oraz przez dwa małe okna w północnej ścianie szczytowej.

WYPOSAŻENIE

W pomieszczeniach zachowały się piece kaflowe.

INSTALACJE

Elektryczna, odgromowa, wodno-kanalizacyjna,



2



3

1. Miejscowość **OSTRÓW WIELKOPOLSKI**
 województwo wielkopolskie
 powiat ostrowski
 gmina Ostrów Wielkopolski

2. Obiekt (nazwa jak w karcie)

WIKARIAT (3)

3. Zawartość wkładki (nazwa obiektu lub materiału uzupełniającego)

SPIS ZDJĘĆ + ZDJĘCIA

SPIS ZDJĘĆ

Arch. I widok na dawny kościół i fragment zachodniej elewacji wikariatu

1. elewacja zachodnia i południowa
2. elewacja zachodnia – obramienie otworu drzwiowego
3. elewacja zachodnia – okno
4. elewacja zachodnia i północna
5. elewacja północna
6. elewacja północna i wschodnia
7. elewacja wschodnia
8. elewacja wschodnia – drzwi
9. wschodnia połać dachu – wystawka

WNĘTRZE

piwnice

10. schody prowadzące do piwnic
11. jedno z pomieszczeń
12. jedno z pomieszczeń – widok na ścianę okienną
13. okno

parter

14. korytarz [D] – drzwi do mieszkania
15. drzwi pomiędzy dawną kuchnią [6] a korytarzem [D]
16. dawne pomieszczenie gospodarcze i jadalnia [4, 5]
17. dawna sypialnia [3]
18. dawny pokój dzienny [2]

schody [C]

19. widok z sieni [B]
20. fragment biegu na wysokości poddasza
21. balustrada i podest na wysokości poddasza

poddasze

22. okno w jednym z pomieszczeń
23. fragment więźby dachowej



4



5

6



7



8

<p>1. Miejscowość OSTRÓW WIELKOPOLSKI województwo wielkopolskie powiat ostrowski gmina Ostrów Wielkopolski</p>	<p>2. Obiekt (nazwa jak w karcie) WIKARIAT (3)</p>	<p>3. Zawartość wkładki (nazwa obiektu lub materiału uzupełniającego) ZDJĘCIA</p>
--	---	--



9



10

11



12



13



1. Miejscowość OSTRÓW WIELKOPOLSKI województwo wielkopolskie powiat ostrowski gmina Ostrów Wielkopolski	2. Obiekt (nazwa jak w karcie) WIKARIAT (3)	3. Zawartość wkładki (nazwa obiektu lub materiału uzupełniającego) ZDJĘCIA
---	---	--



14



15



16



18



17

<p>1. Miejscowość OSTRÓW WIELKOPOLSKI województwo wielkopolskie powiat ostrowski gmina Ostrów Wielkopolski</p>	<p>2. Obiekt (nazwa jak w karcie) WIKARIAT (3)</p>	<p>3. Zawartość wkładki (nazwa obiektu lub materiału uzupełniającego) ZDJĘCIA</p>
--	---	--



19



20

21



23



22

