

A B C D E F G H I J K L Ł M N O P R S T U V W X Y Z

Nr 19159  
WIELKOPOLSKI

1. Obiekt

Kamienica – ul. Dominikańska 3

2. Czas powstania

Początek XIX w.

3. Miejscowość

Poznań

11. Zdjęcia, rzut, przekrój, sytuacja, orientacja

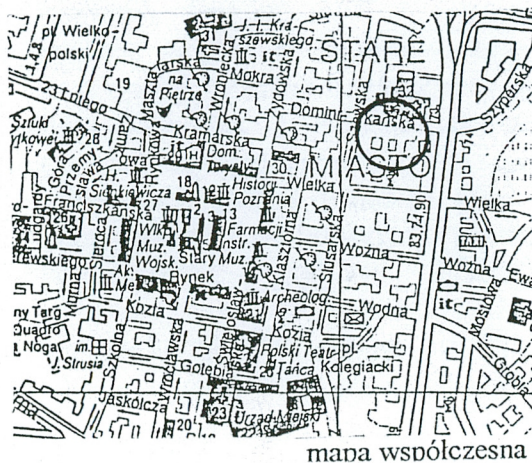
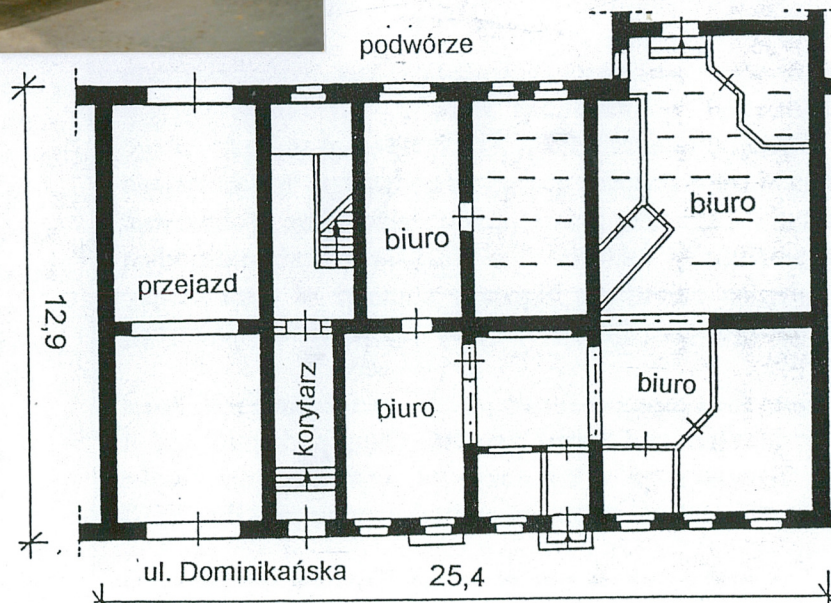


RZUT PARTERU

H=11,9m

5

podwórze



4. Adres

ul. Dominikańska 3  
61-762 Poznań

nr hipoteczny

5. Przynależność administracyjna

województwo poznańskie

gmina Poznań

6. Poprzednie nazwy miejscowości

Posen

7. Przynależność administracyjna  
przed 1 VI 1995

województwo poznańskie

powiat Poznań

8. Właściciel i jego adres



9. Użytkownik i jego adres

Kancelarie adwokackie, biura,  
mieszkania lokatorskie

10. Rejestr zabytków

Nr A030 data 11.04.1958



Obiekt zbudowany został po pożarze miasta w 1803 r. na nowo wytyczonych działkach budowlanych. Budynek reprezentuje styl wywodzący się od projektów Dawida Gillyego – posiadający zwartą piętrową bryłę kalenicową (z dachem kalenicowym) z dwutraktowym układem wnętrza. Zachowała się dawna bryła, w ogólnym kształcie dwutraktowy układ wnętrza, piwnice sklepione odcinkowo oraz stolarka z początku XIX w.

W/g Ksiąg Adresowych w 1872 r. właścicielem kamienicy pod adresem ul. Dominikańska 3 (niem. Dominikanerstrasse) był Schafer – kupiec. W 1900 r. wymieniony jest Friedmann & Alport (właściciel fabryki Likieru), w 1916 r. Julius Erben (spadek) & Bertha Friedmann (zam. w Berlinie). W 1930 r. właścicielem był Grzybowski Franciszek (zam. w Szamotułach). Zachowały się Akta Archiwalne Towarzystwa Ubezpieczeń Ogniwych zawierające opisy i plan sytuacyjny z 1872 i 1875 r. W/g palny kamienica frontowa posiadała wymiary zewnętrzne 25,42x12,86 m. Z dwóch stron podwórza zaznaczone zostały oficyny, w części tylnej budynek gospodarczy. Właścicielami byli wówczas Solo Schafer i Jonas Lachmann. W 1956 r. właścicielką była [REDAKOWANE] (zam. w kamienicy).

**Sytuacja** - kamienica położona jest po stronie pd. ul. Dominikańskiej. Obiekt stanowi część pierzei zabudowy pomiędzy ul. Szewską i ul. Garbary. Bryła oparta jest od strony wsch. o obiekt posiadający podobną bryłę. Od strony pd. znajduje się podwórze o kształcie prostokątnym, z dwóch stron otoczone oficynami, od strony południowej budynkiem gospodarczym.

**Materiał, konstrukcja ściany** - z cegły ceramicznej.

**Sklepienia** - w piwnicy szerokie sklepienie ceglane, odcinkowe, typu „kapa pruska”, na łukach wspornikowych o wykroju eliptycznym. W oficynie od strony zach. (połączonej z piwnicą korpusu głównego) sklepienia odcinkowe, żaglaste, oparte z czterech stron na ceglanych łukach odcinkowych, wspartych na dwóch rzędach filarów ceglanych.

**Strop** - z belek drewnianych z wypełnieniem polepą.

**Więźba dachowa** - z belek drewnianych, płatwiowo-jętkowa, na dwóch ściankach stolcowych, mieczowanych. Belki więźby niedostępne, zabudowane zostały współcześnie konstrukcją ścian i stropów.

**Pokrycie dachowe** - z dachówki karpiówki.

**Posadzki i podłogi** - na parterze w klatce schodowej lastrico, w kolorze szarym z czarną opaską. W pomieszczeniach w części podłogi z desek, zachowane. Na kondygnacji parteru współczesne kafle ceramiczne.

**Schody** - deskowe, policzkowe, powrotne, balustrada z poręczą drewnianą profilowaną, tarlki toczzone, w narożach od dołu słup. W piwnicy schody murowane, jednobiegowe.

**Otwory** - okienne prostokątne. Otwory w przejeździe od strony podwórza oraz w części środkowej zamknięte łukami eliptycznymi.

**Okna** - czteroskrzydłowe, skrzynkowe, czteroskrzydłowe, dwudzielne, dwurzędowe, ślemieniem profilowanym, listwy przymykowe z kanelurowniem, od góry niewielkie konsolki - od strony frontowej (we większości otworów). Od strony podwórza w klatce schodowej wysmukłe okno szczeblinowe, w ramie metalowej, w części szyby wielobarwne.

**Drzwi** - wewnętrzne, wejściowe do klatki schodowej trójskrzydłowe, ze skrzydłami bocznymi stałymi, ramowo-płycinowe, z wysokimi płycinami przeszklonymi, podzielonymi szczeblinami. Nadświetle zamknięte łukiem odcinkowym, w przeszłości przeszklone podzielone szczeblinami, obecnie zakryte płytą. Drzwi wewnętrzne w części na kondygnacji I piętra zachowane ramowo-płycinowe. Na parterze drzwi współczesne.

**Brama** - w przejeździe dwuskrzydłowa, z kutych prętów metalowych, w części centralnej blacha, na niej napis „G” i „F”.

**Rzut** - prostokąt dwutraktowy, wydłużony w kierunku wsch.-zach. Od strony wsch. przejazd prowadzący na podwórze, w sąsiedztwie korytarza wejściowego i klatka schodowa (od strony podwórza).



<p>14. Kubatura</p> <p>3350 m<sup>3</sup></p>	<p>15. Powierzchnia użytkowa</p> <p>688 m<sup>2</sup></p>	<p>16. Przeznaczenie pierwotne</p> <p>Kamienica mieszczańska</p>	<p>17. Użytkowanie obecne</p> <p>Kancelarie adwokackie, biura, mieszkania lokatorskie</p>
<p>18. Prace budowlane i konserwatorskie, ich przebieg i dokumentacja</p> <p>W czasie II Wojny Światowej kamienica nie uległa znacznym uszkodzeniom. Układ otworów na kondygnacji parteru został współcześnie w części zmieniony w latach 90. XX w. Na fotografii pochodzącej z 1955 r. widoczna jest witryna sklepowa w części zach. w sąsiedztwie otwór odrzwiowy. Nie było wówczas otworu drzwiowego w sąsiadującej osi (istniejącego obecnie). W latach 90. XX w. wykonano remonty wnętrz. Zmieniono układ ścian na kondygnacji parteru. Rozebrano część ścian działowych. Wzniesiono nowe ściany. Zbudowana została podłoga i posadzka w pomieszczeniach na kondygnacjach parteru, I i II piętra. Odnowione zostały nowe okna i drzwi, wymieniono część instalacji elektrycznej i sanitarnej, odnowiono wówczas elewacje.</p>		<p>19. Stan zachowania (fundamenty, ściany zewnętrzne, sklepienia, stropy, konstrukcje dachowe, pokrycie dachowe i instalacje)</p> <p>Konstrukcja ścian, stropów, pokrycia, stolarki okiennej drzwiowej, w stanie dobrym. Ściany w piwnicy oraz na parterze w oficynach w części zawilgocone.</p> <p>20. Najpilniejsze postulaty konserwatorskie</p>	



## 21. Akta archiwalne (rodzaj akt, numer i miejsce przechowywania)

Mapy archiwalne z końca XIX i początku XX w.  
Adressbuch der Posen, z okresu 1871-1918 r.  
Księgi Adresowe m. Poznania, z okresu międzywojennego.  
Akta Archiwalne Towarzystwa Ubezpieczeń Ogniwych - sygn. 530 - W.A.P.

## 22. Bibliografia

I. Janicka, H. Kondziela „Przegląd zabytków miasta Poznania - urbanistyka, architektura, budownictwo”, s.31, 1965 r.

## 23. Źródła ikonograficzne i fotograficzne (rodzaj, miejsce przechowywania, sygnatura)

## 24. Uwagi różne

## 25. Opracował

tekst mgr Wojciech Sobkowski, mgr Andrzej Pryszczewski 2004  
imię, nazwisko, data, podpis

plany, rysunki mgr. Wojciech Sobkowski, mgr Andrzej Pryszczewski 2004  
imię, nazwisko, data, podpis

zdjęcia fotogr. mgr Wojciech Sobkowski, mgr Andrzej Pryszczewski 2004  
imię, nazwisko, data, podpis

miejsce przechowywania negatywów MKZ Poznań

KARTA PO WYPEŁNIENIU PODLEGA OCHRONIE NA PODSTAWIE PRZEPISÓW PRAWA AUTORSKIEGO

## 26. Adnotacje o inspekcjach, informacje o zmianach, imiona i nazwiska wypełniających)

27. Załączniki 10



1. Miejscowość Poznań	2. Obiekt Kamienica - ul. Dominikańska 3	3. Zawartość Opis, mapy
--------------------------	---	----------------------------

c.d. p. nr 13

Do pomieszczeń kondygnacji parteru prowadzi oddzielne wejście usytuowane w części środkowej elew. frontowej. Układ pomieszczeń na parterze współcześnie przebudowany. Wejście do piwnicy zewnętrzne, od strony podwórza. Oficyna od strony zach. podwórza jednotraktowa, w części z korytarzem, połączona z częścią główną, całość w kształcie litery „L”. Oficyna od strony wsch. wolnostojąca, połączona z częścią główną łącznikiem na kondygnacji I piętra. Od strony pd. podwórza budynek gospodarczy.

**Bryła** - budynek podpiwniczony, z dwiema kondygnacjami nadziemnymi, kalenicowy, przykryty wysokim dachem dwuspadowym. Na połaciach lukarny. W części zach. o korpus główny oparta jest bryła oficyny podpiwniczona, z dwiema kondygnacjami nadziemnymi, przykryta dachem połaciowym, połączona jest z korpusem głównym. Oficyna wolnostojąca od strony wsch. podwórza podpiwniczona, z dwiema kondygnacjami nadziemnymi, przykryta dachem połaciowym. Budynek gospodarczy od strony pd. podwórza niepodpiwniczony, z dwiema kondygnacjami nadziemnymi, przykryta dachem połaciowym.

**Elewacje – północna**, frontowa, z licem muru tynkowanym, bez podziałów kubaturowych. Na parterze od strony wsch. prostokątny otwór bramny. W pozostałej części w ośmiu osiach dwa otwory drzwiowe oraz sześć otworów okiennych. Otwór drzwiowy w części centralnej elewacji poprzedzony jest niskimi schodami. Otwór umieszczony jest w nieznacznie wysuniętym segmencie muru, przypominającym ryzalit pozorny. Pomiędzy dwoma otworami znajduje się wejście do piwnicy, z niskim otworem umieszczonym w niewielkiej przybudówce wysuniętej przed lico muru. Na elewacji od dołu wysunięty tynkowany cokół, powyżej kondygnacja parteru urozmaicona pseudoboniowaniem, z poziomymi pasami wysuniętymi przed lico. Elewację wieńczy nieznacznie zarysowany gzyms kordonowy. Na kondygnacji I piętra otwory okienne umieszczone w dziesięciu osiach. Gzyms parapetowy obejmuje całą szerokość elewacji, od góry gzyms pod okapem. Na połaci dachowej cztery rytmicznie rozmieszczone lukarny – o wykroju wolego oka. W górnej części połaci, pod kalenica trzy mniejsze lukarny o podobnym kształcie. Układ otworów na kondygnacji parteru został współcześnie w części zmieniony. Na fotografii pochodzącej z 1955 r. widoczna jest witryna sklepowa w części zach. w sąsiedztwie otwór odrzwiowy. Nie było wówczas otworu drzwiowego w sąsiadującej osi (istniejącego obecnie).

**Elewacja południowa** – od strony podwórza, z licem muru tynkowanym. Od strony zach. o korpus główny oparta jest oficyna. W korpusie na parterze od strony wsch. otwór przejazdu, zamknięty łukiem odcinkowym. W pozostałej części otwory okienne w dwóch osiach oraz niski otwór drzwiowy prowadzący na kondygnację piwnicy. Otwór umieszczony jest w niewielkiej przybudówce wysuniętej przed lico muru. Na I piętrze w części centralnej wysmukły otwór okienny przy klatce schodowej. W pozostałej części dwa otwory okienne i otwór drzwiowy przy narożnym balkonie. Zaznaczają się lizeny ujmujące otwór okienny przy klatce schodowej, usytuowane nad wejściem do piwnicy. Pozostałe otwory okienne w obramieniach wysuniętych przed lico muru. Na połaci dachowej trzy rytmicznie rozmieszczone lukarny – o wykroju wolego oka. W górnej części połaci, pod kalenica dwie mniejsze lukarny o podobnym kształcie.



**Oficyna** od strony zach. podwórza z elewacją wsch. tynkowaną, pięcioosiową, z otworem bramnym i drzwiowym oraz na dwóch kondygnacjach z otworami okiennymi. W niskiej ścianie poddasza prostokątne, niewielkie otwory doświetlające. Otwory w osi od strony pd. na dwóch kondygnacjach ujęte lizenami. Pozostałe otwory okienne w obramieniach wysuniętych przed lico muru.

**Oficyna** od strony wsch. podwórza z elewacją zach. tynkowaną, pięcioosiową, z centralnym otworem drzwiowym, w pozostałych osiach na dwóch kondygnacjach otwory okienne, oś centralna ujęta lizenami. Pozostałe otwory okienne w obramieniach wysuniętych przed lico muru. Oficyna połączona jest z korpusem głównym za pomocą łącznika o konstrukcji obustronnie podwieszanej, na kondygnacji I piętra. Ściana łącznika z desek, układanych na zakładkę, w niej otwór okienny. Poniżej łącznika na kondygnacji parteru w murze ograniczającym działkę znajdują się dwie płyciny zamknięte łukami odcinkowymi.

**Budynek gospodarczy** od strony pd. podwórza z licem muru z cegły ceramicznej, elewacja dwukondygnacyjna, z otworami zamkniętymi łukami odcinkowymi. Elewacja w części poprzedzona jest rampą.

**Wnętrze** – w korpusie głównym dwutraktowe. Od strony wsch. przejazd prowadzący na podwórze, w sąsiedztwie korytarz wejściowy i klatka schodowa. Na kondygnacji parteru zachował się układ pomieszczeń dwutraktowy, jednak w znacznej części został on przebudowany. Do pomieszczeń kondygnacji parteru prowadzi oddzielne wejście usytuowane w części środkowej elew. frontowej. Wejścia do piwnicy zewnętrzne, od strony frontowej oraz od strony podwórza. Oficyna od strony zach. podwórza jednoraktowa, w części z korytarzem, połączona z częścią główną. Oficyna od strony wsch. wolnostojąca, połączona z częścią główną łącznikiem na kondygnacji I piętra. Od strony pd. podwórza budynek gospodarczy.

Do **piwnicy** prowadzą dwa wejścia zewnętrzne od strony frontowej i od strony podwórza. W korpusie głównym piwnice w układzie dwutraktowym. Sklepienia ceglane, odcinkowe, typu kapa pruska, na łukach wspornikowych o wykroju eliptycznym. W oficynie od strony zach. (połączonej z piwnicą korpusu głównego) sklepienia odcinkowe, żaglaste, oparte z czterech stron na ceglanych łukach odcinkowych, wspartych na dwóch rzędach filarów ceglanych.

Nie zachowało się dawne wyposażenie.

**Instalacje** - elektryczna, wodociągowa, kanalizacyjna, odgromowa.



1. Miejscowość

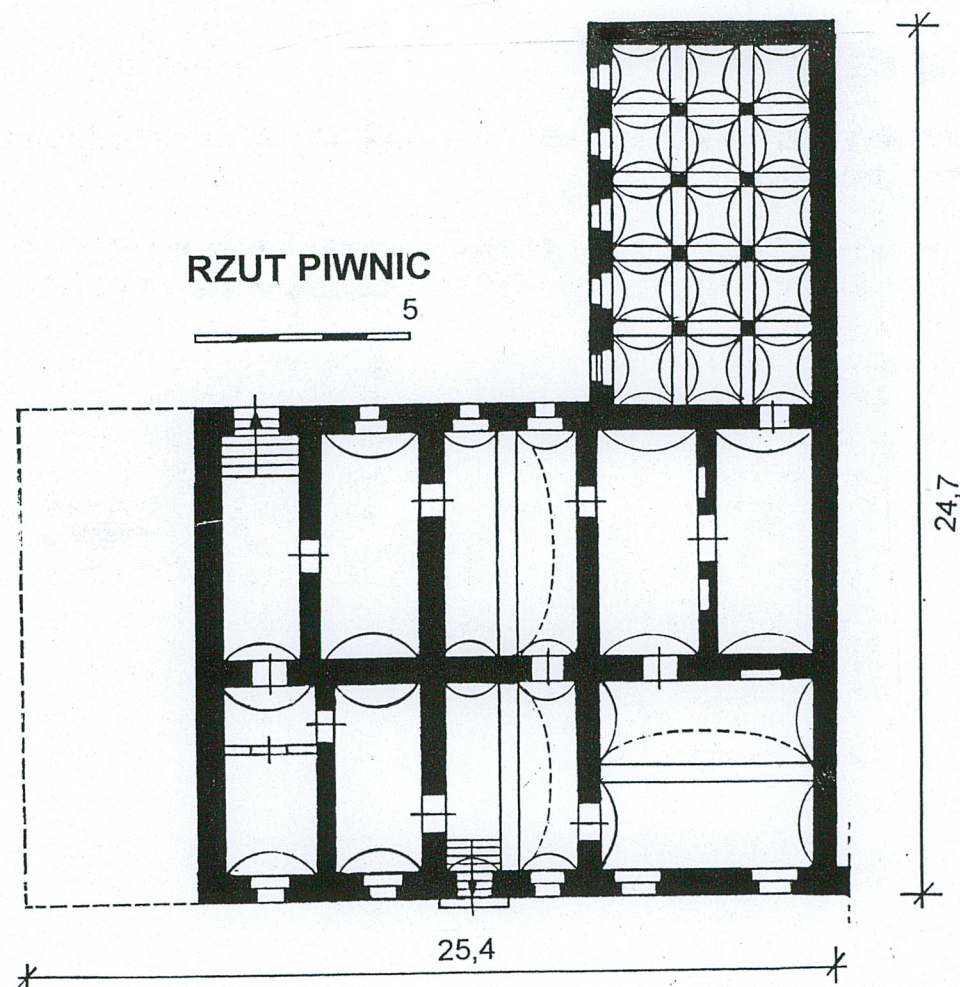
Poznań

2. Obiekt

Kamienica - ul. Dominikańska 3

3. Zawartość

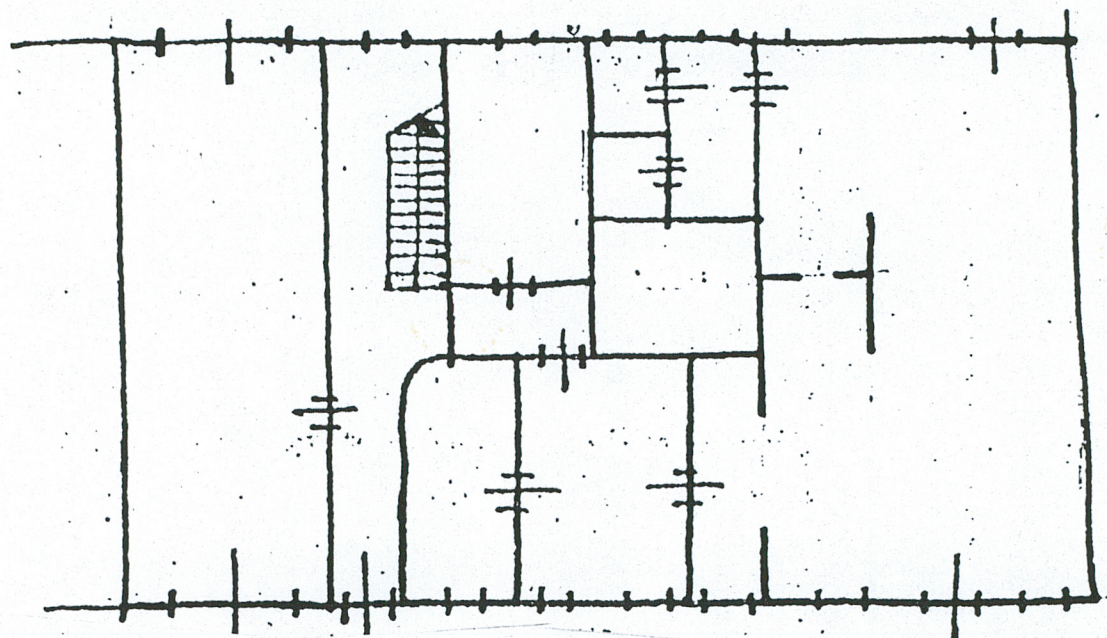
Rysunki



Wkładkę założył : mgr W. Sobkowski, mgr A. Pryszczewski 2004.  
(imię, nazwisko, data)

Miejsce przechowywania negatywów : MKZ Poznań





Rzut kondygnacji parteru z lat 60. XX w.



# WKŁADKA DO KARTY EWIDENCJI ZABYTKÓW ARCHITEKTURY I BUDOWNICTWA

ZAŁĄCZNIK NR 3

1. Miejscowość

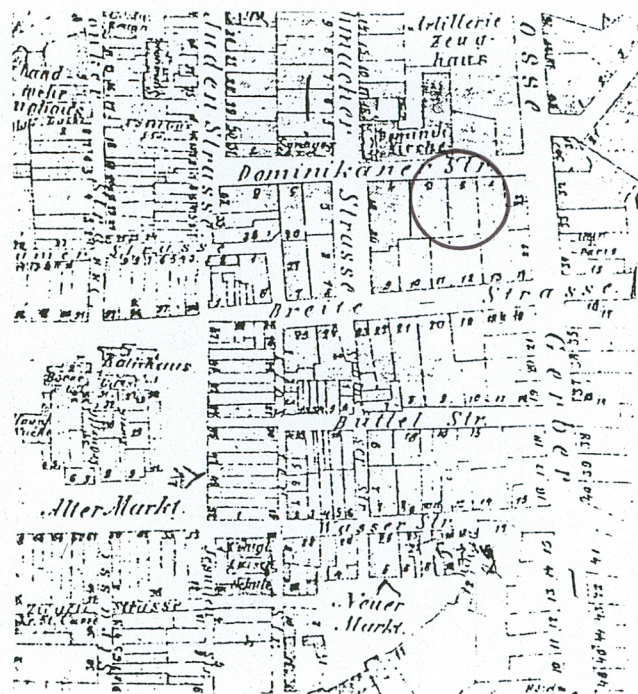
Poznań

2. Obiekt

Kamienica - ul. Dominikańska 3

3. Zawartość

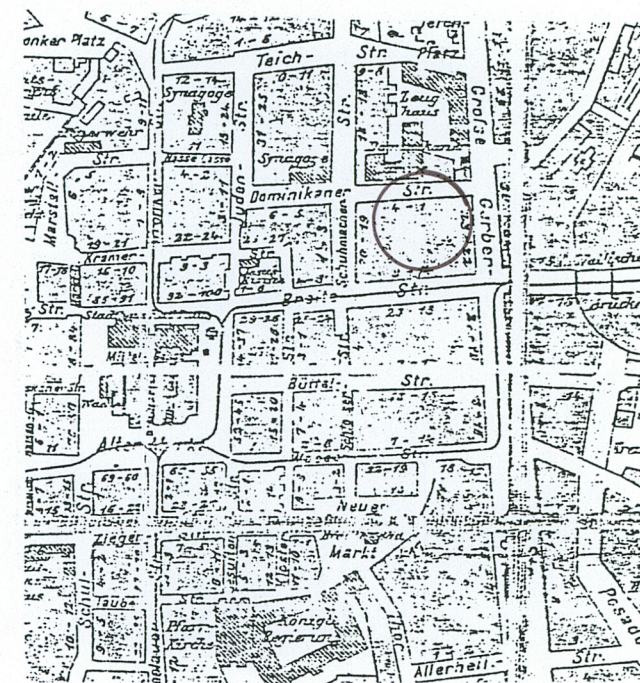
Mapy



1895 r.



1901 r.



1905 r.



## 1. Miejscowość

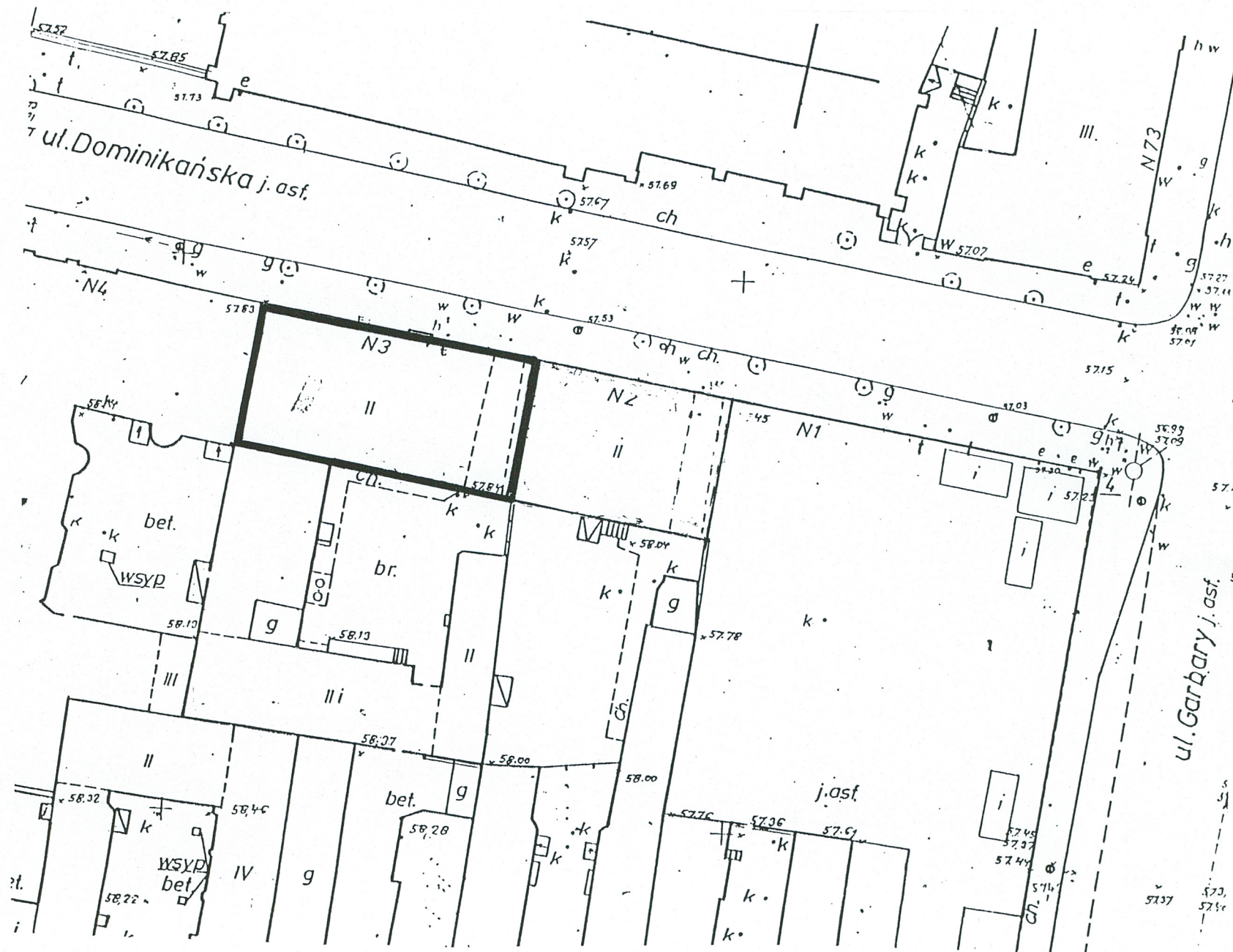
Poznań

## 2. Obiekt

Kamienica - ul. Dominikańska 3

### 3. Zawartość

## Plan sytuacyjny





## 1. Miejscowość

Poznań

## 2. Obiekt

KAMIENICA - ul. Dominikańska 3

### 3. Zawartość

## Material ikonograficzny

Gingangen bei dem { Bürgermeister  
Öffentlichen Commissarius

an den \_\_\_\_\_ 187

Der Stadt-Magistrat von \_\_\_\_\_

(Unterschrift) \_\_\_\_\_

Ungingen bei der { Einbinder-Geistl. Anstalt  
Spezial-Verleger-Druck.  
Nr. 1000  
am 10. Juni 1875  
(Unterzeichn.)

Es a g,  
mit welchem  
die Vertheilung  
in Kraft tritt.

Veränderungs-  
Beleg  
Jr.  
Journal-Nr.

[illegible]

# Beispiel

Don

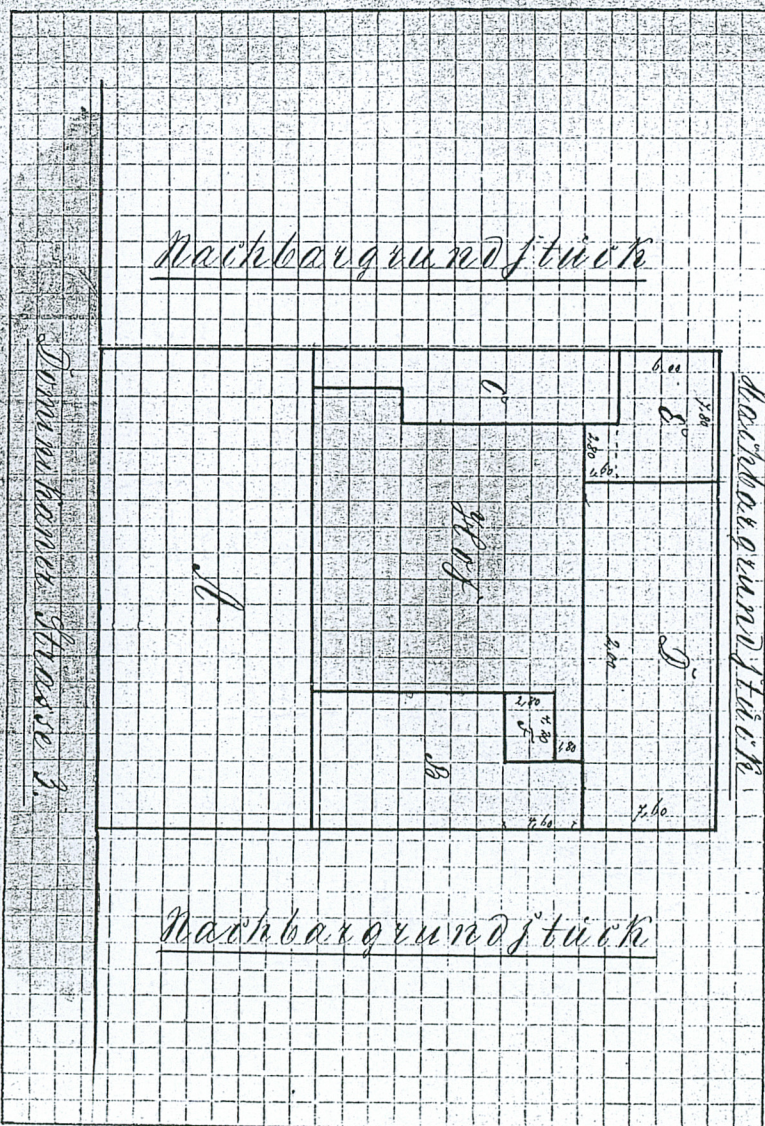
Gebäuden des Grundfonds	Feuer-Soc.-Kataster „No. 2“	22 1/2
	Grundbuch „No. 1“	1

aus der

Original Polen, Ostpreussen No 341

Schluß der Verfertigung dieser Gebäude bei der Feuer-Versicherungsgesellschaft der Provinz Preußen.

Wenn in Fabriken, Brauereien, Brennereien, Mähten, Mühlen &c. die Werk resp. Gerätschaften mit versichert werden sollen, so muß dem Versicherungsantrage ein Gutachten der Sachter oder eines andern Sachverständigen beigelegt sein, welches sich über den Werth sämmtlicher speziell anzugebender Theile des gehörenden Werkes und der nach §. 4 des Reglements versicherungsfähigen Gerätschaften auspricht und



Auf das vorerwähnte Merkmal von drei Geschwisterkinderen wurde abgestellt, weil es ein ständiger Bestandteil der Familienstruktur ist, und außerdem die Summen, welche die Geschwister im Erbschaftsvertrag liefern, die Bestimmungen von den benachteiligten Geschwisterkinderen, sowie die Klammern der Geschwisterkinder sind.

Sie der Zahlen zu gründen. Einmal mehr übernehmend, so ist ein Einmalungsplan auf besonderem Belegen zu fertigen und beizubehalten.

Für eine fächerige Lage gilt in der I. Stufe eine Entfernung von 1 Schritt, in der II. Stufe von 2 Schritten = 18 cm, weiter in der V. Stufe von 16 Schritten = 90 cm weiter.

Es genügt, aufzuführen, welche Anforderungen an die Konstruktion, sowie auf die Ausführung der Bauteile zu stellen, die im Entwurf enthalten sind.







## Material ikonograficzny

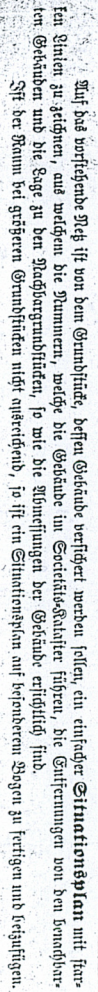
— In diesen Bestimmungsbüchern nur Gebrauchsgegenstände aufgenommen werden.

aus der

Ortschaft *Lehr, Markt Kreis* *1831*

Bedarfs der Verfeinerung diese Gebäude bei der Feuer-Societät der Probirng Pöfen.

Wenn in Fabriken, Brauereien, Brennerien, Kirchen, Mühlen u. die Werke resp. Geräthschaften mit versichert werden sollen, so muß dem Versicherer-Antrage ein von dem betreffenden Nitrits-Rommisarius oder Bürgermeister beglaubigtes Gutachten eines Sachverständigen beigelegt sein, welches sich sowohl über den Werth des Gebäudes, als auch über den Werth sämmtlicher, speciell anzugebender Theile des gehenden Werkes und der nach § 4. des Reglements versicherungsfähigen Geräthschaften aussprechen muß.





[illegible]

**Vermerk:** Bei Gebäuden, welche nach ihrer Lage zur 2. Klasse gehören würden, nach der Bestimmung zu §. 27. der Verordnung vom 1. Oktober 1866 zur 1. Klasse zu rechnen sind, ist in der Spalte 3 zu vermerken, ob der Brandgiebel 1., von Grund auf bis an das Dach hinauf massiv gebrannten Mauersteinen erbaut, 2., mindestens 1 Fuß stark ist, 3., keine Oeffnungen enthält und ob 4., die Dachlatten nicht über den Brand hinwegreichen.



1. Miejscowość  
Poznań

2. Obiekt  
Kamienica – ul. Dominikańska 3

3. Zawartość  
Fotografie



2



3



4





5



6



7



1. Miejscowość  
Poznań

2. Obiekt  
Kamienica – ul. Dominikańska 3

3. Zawartość  
Fotografie



8



9



10





11



12



13



14



1. Miejscowość  
Poznań

2. Obiekt  
Kamienica – ul. Dominikańska 3

3. Zawartość  
Fotografie



15



16



17





18



19



20



1. Miejscowość  
Poznań

2. Obiekt  
Kamienica – ul. Dominikańska 3

3. Zawartość  
Fotografie



21



22



23



24





25



26

1. Elewacja frontowa. pn.
2. Fragment okna na parterze
3. Kondygnacja parteru
4. Drzwi na elewacji frontowej od strony zach.
5. Brama wjazdowa
6. Okno na I piętrze
7. Drzwi na elewacji frontowej od strony wsch.
8. Elewacja pd. bryły głównej
9. Przybudówka łącząca bryłę główną i oficynę od strony wsch.
10. Fragment elew. pd. z oknem przy klatce schodowej
11. Widok na przejazd w kierunku pd.
12. Widok w kierunku pn.-wsch. na bryłę główną i oficynę od strony wsch.
13. Fragment dachu od strony frontowej
14. Elewacja wsch. oficyny
15. Fragment korytarza w bryle głównej
16. Schody na parterze
17. Widok na klatkę schodową na I piętrze
18. Fragment klatki schodowej na poddaszu
19. Fragment wnętrza biura od strony zach. kondygnacji parteru
20. Fragment belek policzkowych w klatce schodowej
21. Wejście do piwnicy
- 22-25. Piwnice pod korpusem głównym
26. Piwnica pod oficyną zachodnią