

1. Obiekt 11306/2

MICHAŁA ARCHANIÓŁA

DZWONNICA KOŚCIOŁA PAR. P.W. ŚW. BARBARY

2. Czas powstania

1789 r.

3. Miejscowość

WIELKOPOLSKIE

SZCZURY

11. Zdjęcia, rzut, przekrój, sytuacja, orientacja

4. Adres

63-441 Szczury

nr hipoteczny

lub. ewid. gruntów

5. Przynależność administracyjna

wielkopolskie

województwo

powiat

Ostrów Wlkp.

gmina

Ostrów Wlkp.

6. Poprzednie nazwy miejscowości

Szczuri, Szczury, Śczurowo

7. Przynależność administracyjna

przed 1975: ~~połżańskie~~ (po 1975 kaliskie)

województwo

wielkopolskie

Ostrów Wlkp.

powiat

8. Właściciel i jego adres

Parafia Rzymskokatolicka
w Szczurach
63-441 Szczury

9. Użytkownik i jego adres

j.w.

10. Rejestr zabytków

522/A

31.12.1990.

Nr

data



1. **Dzwonnica** - obiekt o kształcie stylizowanego dzwonu, wzniesiona zapewne w 1789 roku, wkrótce po wybudowaniu, staraniem plebana Kazimierza Kędzierskiego, nowego kościoła w 1762. Na wyposażeniu dwa dzwony : 1. z 1555, 2. z 1752 odlany przez Jeremiasza Magera z Wrocławia.

13. Opis (zawiera informacje o: konstrukcja, rzut, bryła, elewacje, wnętrza, wyposażenie, instalacje)

1. SYTUACJA

Szczury - to wieś położona ok. 8 km na pn. od Ostrowa Wlkp., przy drodze krajowej prowadzącej z Ostrowa Wlkp. do Pleszewa i drodze lokalnej do Moszczanki. **Dzwonnica** wraz z kościołem parafialnym p.w. św. Michała Archanioła usytuowane we wsch. części wsi, przy głównej drodze prowadzącej przez miejscowość. Dzwonnica wzniesiona na płaskim terenie, na pd.- zach. od kościoła. Parcela o zarysie wydłużonego wieloboku otoczona ogrodzeniem z drewnianych sztachet na niewysokiej podmurówce. Teren przykościelny dostępny od pn. dwiema bramkami i furtką oraz bramą od pd. Wokół świątyni wybrukowany ciąg komunikacyjny, teren obsiany trawą, gęsto obsadzony olchami i modrzewiami. Na pd. - wsch. od dzwonnicy zespół plebański skomunikowany z terenem przykościelnym dodatkową furtką. W sąsiedztwie pola uprawne, staw oraz parking od pd.

2. MATERIAŁ I KONSTRUKCJA.

Podwalina - drewniana, posadowiona na podmurówce z wielkoformatowych cegieł o wymiarach ok. 27 x 13,5 x 7,5 cm, wykończonej górną warstwą cegieł ułożonych na rolkę. Cegły łączone zaprawą wapienną.

Ściany - drewniane, konstrukcji słupowej, od zewnątrz pobite gontem, w górnej partii oszalowane pionowo deskami. Ściany usztywnione ryglami spinającymi słupy narożne oraz dwiema parami krzyżujących się zastrzałów. Wewnątrz czworoboczna konstrukcja szkieletowa górnej kondygnacji dzwonnicy, usztywniona belkami mocowanymi do słupów narożnych dolnej kondygnacji. Powyżej belek wiązarowych, spinających poprzecznie ściany, konstrukcja zawieszenia dzwonów. Drewno ciosane, złącza na czop i nakładkę, kołkowane. Podstawowe wymiary elementów konstrukcyjnych w cm: słupy narożne i pośrednie 24 x 38, 32 x 30, 22 x 32, rygle 18 x 21, 16 x 20, zastrzały 18 x 16, 19 x 18.

Wieżba dachowa - drewniana, o ustroju krokwiowym, dwukondygnacyjna. W górnej kondygnacji rodzaj czworobocznej sygnaturki z krótkim słupem tzw. królem pośrodku, podpierającym kapice promieniście ułożonych krokwi. W górnej kondygnacji konstrukcja zawieszenia dzwonów.

Dach - namiotowy, czteropłaciowy z rodzajem sygnaturki z iglicą w zwieńczeniu.

14. Kubatura	15. Powierzchnia użytkowa	16. Przeznaczenie pierwotne	17. Użytkowanie obecne
≈ 110 m ³	≈ 23m ²	dzwonnica	dzwonnica
18. Prace budowlane i konserwatorskie, ich przebieg i dokumentacja (po 1945 r.)		19. Stan zachowania (fundamenty, ściany zewnętrzne, ściany wewnętrzne, sklepienia, stropy, konstrukcje dachowe, pokrycie dachu, wyposażenie i instalacje)	
<p>Brak informacji na temat dat i zakresów wcześniej przeprowadzonych remontów dzwonnicy.</p>		<ul style="list-style-type: none"> • podwaliny i ściany – konstrukcja stabilna, porażona przez czynniki korozji biologicznej, oszalowanie zniszczone, podmurówka z ubytkami cegieł oraz spoinowania, • więźba dachowa – miejscowo porażona przez czynniki korozji biologicznej, • pokrycie dachu - nieszczelne, 	
<p>20. Najpilniejsze postulaty konserwatorskie</p> <p>Zaleca się przeprowadzenie remontu w zakresie wymiany oszalowania ścian oraz pokrycia dachowego. Konieczne prace impregnacyjne więźby dachowej i konstrukcji ścian. Niezbędne przemurowanie podmurówki.</p>			

21. Akta archiwalne i źródła ikonograficzne (rodzaj, numer i miejsce przechowywania)

23. Uwagi różne

24. Opracowanie karty ewidencyjnej

tekst inż. D. Rutkowska, wrzesień 2002 r. *D. Rutkowska*
imię, nazwisko, data, podpis

plany, rysunki Z. Rutkowski, wrzesień 2002 r. *Z. Rutkowski*
imię, nazwisko, data, podpis

zdjęcia fotogr. Z. Rutkowski, wrzesień 2002 r. *Z. Rutkowski*
imię, nazwisko, data, podpis

miejsce przechowywania negatywów Archiwum SOZ Delegatura w Kaliszu

KARTA PO WYPEŁNIENIU PODLEGA OCHRONIE NA PODSTAWIE PRZEPISÓW PRAWA AUTORSKIEGO

22. Bibliografia

1. „Katalog Zabytków Sztuki w Polsce”, T.V, z. 16 powiat ostrowski, Warszawa 1958. s. 17.

25. Adnotacje o inspekcjach, informacje o zmianach (daty, imiona i nazwiska wypełniających)

26. Załączniki

wkładki 1 – 2

SZCZURY		4. Obiekt (nazwa jak w karcie) Dzwonnica kościoła parafialnego p.w. św. Barbary	5. Zawartość wkładki (nazwa materiału uzupełniającego) c.d. opisu, rzut poziomy i fotografie
1. Miejscowość.....	OSTRÓW WLKP		
2. Gmina	OSTRÓW WLKP.		
3. Województwo	wielkopolskie		



4.

Pokrycie dachów – gont na łątach.

Posadzka – brak; obecnie ubita ziemia.

Otwory okienne o wykroju prostokąta zbliżonego do kwadratu zamkniętego prosto.

Otwór drzwiowy o wykroju prostokąta stojącego zamkniętego półkoliście. Łuk zaszalowany gontem. **Drzwi zewnętrzne** drewniane, jednoskrzydłowe, konstrukcji deskowo-listwowej, niedostosowane do kształtu otworu. Drzwi ćwiekowane, zawiasy pasowe.

3. RZUT.

Dzwonnica założona na planie do prostokąta o wymiarach 510 cm x 455-458 cm. W ścianie pn. zlokalizowany otwór drzwiowy.

4. BRYŁA.

Zwarta, dwukondygnacyjna, o formie prostopadłościanu, ze ścianami lekko zwężającymi się ku górze, nakryta dachem namiotowym, czteropołaciowym. Powyżej prostopadłościennej, znacznie mniejsza górna kondygnacja z analogicznym przekryciem i iglica w zwieńczeniu.

5. ELEWACJE.

Elewacje dwukondygnacyjne, z niskim, ceglany murem, w dolnej partii oszalowane gontem, w górnej deskami ułożonymi na styk, w pionowym układzie. Pośrodku pn. ściany zlokalizowany prostokątny, zamknięty prosto otwór drzwiowy. W górnej partii każdej z elewacji (poza stroną pd.) zgrupowane po dwa, prostokątne otwory okienne. Elewacje w naturalnym kolorze drewna poddanego działaniu impregnatów i czynników atmosferycznych.

Rutkowska, 2002 r.

Wkładkę założył:
(imię, nazwisko, data) **Archiwum SOZ w Kaliszu**

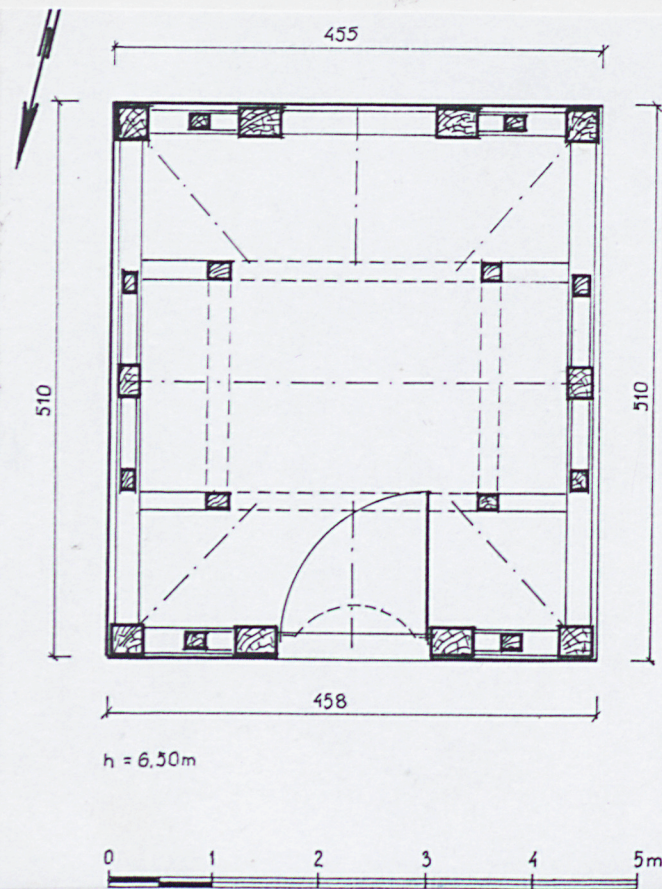
Miejsce przechowywania negatywów:



2.



7.



3.

1. Miejscowość.....	4. Obiekt (nazwa jak w karcie)	5. Zawartość wkładki (nazwa materiału uzupełniającego)
2. Gmina.....		
3. Województwo.....		
SZCZURY	Dzwonnica kościoła parafialnego	c.d. opisu, plan sytuacyjny, fotografie
OSTRÓW WLKP	p.w. św. Barbary	
wielkopolskie		



5.

Wkładkę założył:
(imię, nazwisko, data)

D. Rutkowska, 2002 r.

Archiwum SOZ w Kaliszu

Miejsce przechowywania negatywów:

6. WNĘTRZE.

Jednoprzestrzenne, z czworoboczną konstrukcją szkieletową pod górną kondygnację.

7. WYPOSAŻENIE.

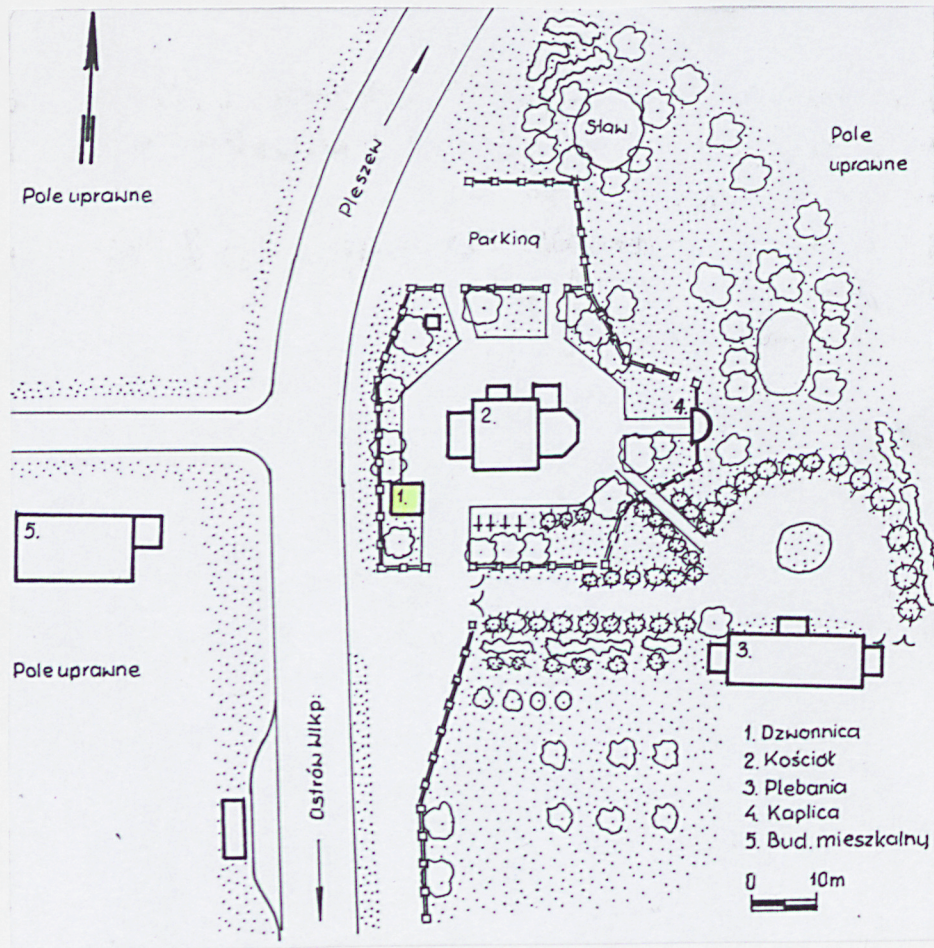
Dzwony: 1. z 1555, 2. z 1752 odlany przez Jeremiasza Magera z Wrocławia.

SPIS FOTOGRAFII:

1. Widok dzwonnicy od pd.-zach.
2. Podmurówka dzwonnicy.
3. Drzwi zewnętrzne do dzwonnicy.
4. Widok dzwonnicy od zach.
5. Widok od pd.-wsch.
6. Widok ogólny od pn. – wsch.
7. Widok dzwonnicy od pn.
8. Górna kondygnacja dzwonnicy.
9. Gzyms okapowy.
10. Konstrukcja zawieszenia dzwonów.



6.



8.



9.