

KARTA EWIDENCYJNA ZABYTKÓW ARCHITEKTURY I BUDOWNICTWA

Nr

19454

1. Obiekt

KAMIENICA

2. Czas powstania

1905

3. Miejscowość

POZNAŃ

11. Zdjęcia, rzut, sytuacja, orientacja



4. Adres

ul. Dolna Wilda 28
Chwiałkowskiego 41
61- 552 Poznań

nr ewidencyjny działki.....

nr księgi wieczystej.....

5. Przynależność administracyjna

województwo wielkopolskie

powiat poznański

gmina Poznań

6. Poprzednie nazwy miejscowości

Posen

7. Przynależność administracyjna przed 01.01.1999

województwo poznańskie

gmina Poznań

8. Właściciel i jego adres

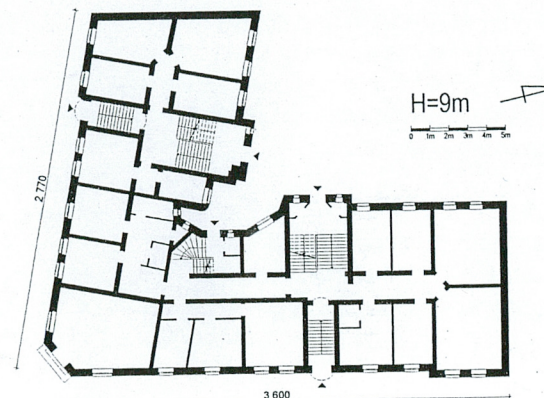
własność prywatna

9. Użytkownik i jego adres

j.w. oraz mieszkania lokatorskie

10. Rejestr zabytków

1.



Ulica Dolna Wilda od początku swego istnienia związana była ze wsią, a następnie z dzielnicą Poznania –Wildą. Decyzja z 1828 r. o budowie twierdzy spowodowała zmiany nie tylko w układzie urbanistycznym Poznania, ale miała również wpływ na przeobrażenia podmiejskich wsi. Twierdza budowana była w latach 1826-96. W ten sposób Wilda znalazła się między wewnętrznym, a zewnętrznym pierścieniem fortyfikacji. O ile zamknięcie miasta w murach twierdzy przyspieszyło proces tworzenia jednolitego organizmu miejskiego, to na dłuższy czas zahamowało jego rozwój przestrzenny i sztucznie odizolowało go od peryferii. Wprowadzenie w 1837 roku postanowień tzw. Najwyższego Regulaminu Promieniowego dotyczącego podniesienia obronności twierdzy, w znacznym stopniu ograniczyło ruch budowlany, na terenach położonych po zewnętrznej stronie fortyfikacji. Tereny te zostały podzielone na trzy rejony (promienie). Pierwszy objął swym zasięgiem obszar w obrębie 800 kroków, od fortyfikacji. Wolno tu było wznosić jedynie budynki prowizoryczne, wykonane z materiałów łatwopalnych. Na terenie drugiego promienia można było wznosić budynki mieszkalne dwupiętrowego, ale wyłącznie w konstrukcji fachwerkowej. Obostrzenia te spowodowały, że Wilda znalazła się w najtrudniejszej sytuacji. Została całkowicie pozbawiona możliwości rozwoju przestrzennego. Izolacja wsi podmiejskiej związana była z miastem twierdzą. 3 listopada 1899 roku władza Wildy podjęła decyzję o włączeniu gminy do Poznania. Władze miasta opracowały projekt uchwały inkorporacji, którą zatwierdzono 8 listopada 1899 r. Uchwała stanowiła, iż 1 kwietnia 1900 roku Wilda, Łazarz i Jeżyce będą integralną częścią Poznania. Cały ich majątek wraz ze zobowiązaniami finansowymi przejdzie na gminę miejską. Zniesienie twierdzy i przyłączenia Wildy do miasta Poznania umożliwiły jej dynamiczny rozwój.

c.d. na wkładce nr 1

SYTUACJA :

Kamienica narożna usytuowana została u zbiegu ulic Dolna Wilda i Chwiałkowskiego w zwartej zabudowie, sąsiadując z wielokubaturowymi kamienicami, kalenicą równolegle do ulicy. Zwartą zabudowę ulicy wyznacza bezpośrednie sąsiedztwo Starego Miasta oraz otwarty, niezabudowany teren z obiektami sportowymi. Przechodząca z południa w kierunku północnym ulica Dolna Wilda stanowi ważną arterię komunikacyjną centrum miasta, łączącą Dębiec ze Starym Miastem. Cały kwartał zabudowy wyznacza od wschodu rzeka Warta oraz rozległy teren z obiektami sportowymi i rekreacyjnymi, od południa ulica Hetmańska, jedna z głównych arterii komunikacyjnych miasta, od zachodu historyczna zabudowa dzielnicy Wilda, a od północy ulica Królowej Jadwigi, niegdysiejszego miejsca usytuowania umocnień fortecznych.

MATERIAŁ, KONSTRUKCJA, TECHNIKA :

Ściany – zewnętrzne (obwodowe), ceglane tynkowane, ścianki działowe murowane z cegły.

Stropy - w piwnicy stropy Kleina na metalowych podciągach; w pozostałych pomieszczeniach wyższych kondygnacji stropy drewniane z trzcinową podsufitką, malowane na białą.

Wieżba dachowa - krokwiowo - płatwiowo na ścianach stolcowych, obecnie w całości przysłonięta deskami.

Dach - nakryty dachówka ceramiczną karpiówką ułożony podwójnie w koronkę, górne partie mansardy pokryte papą na odeskowaniu.

Podłoga, posadzka - w pomieszczeniach piwnicznych posadzka cementowa, na korytarzu i klatkach schodowych płyty lastrico oraz podłogi drewniane, w pokojach deski częściowo kryte linoleum oraz płytkami PCV; na poddaszu podłogi drewniane.

Schody wewnętrzne – do piwnicy cementowe, 1 – biegowe, z metalową poręczą; z sieni na parter jednobiegowe; wyżej dwubiegowe, a w klatce wewnętrznej od strony podwórka w dolnej partii schody zakręcone, wyżej dwubiegowe; policzkowe drewniane, z balustradą wtórną, osadzoną współcześnie, w formie metalowych prostych ażurowych szprosów, u dołu z ozdobnym toczonym słupkiem reliktem dawnej świetności. Poręcz balustrady również bardzo prosta, metalowa.

Okna – otwory okienne w kształcie prostokąta, prostopadłościenne, skrzynkowe, podwójne, dwu- i jednodzielne, dwupoziomowe, cztero- i dwukwaterowe, krzyż pozorny, skrzyżowanie z przechodzącym profilowanym śłemeniem; listwa przymykowa w formie kanelowanego pilastra. Okna szklone na kit. Na klatce schodowej okna krosnowe, pierwotnie pojedyncze wypełnione szkłem witrażowym. Część okien wymieniona z zachowaniem oryginalnych podziałów.

Drzwi zewnętrzne - od strony elewacji frontowej w kształcie prostokąta, dwuskrzydłowe, górą zwieńczone łukiem eliptycznym; drewniane, o pełnej dwuwarstwowej dekoracji, ramowo – płycinowe. Zdwojona listwa przymykowa gładka. Dolne i centralne płyciny ujęte szerokimi profilowanymi opaskami; w górnej partii płyciny są przeszklone, od strony zewnętrznej półkoliste, w dolnej partii z pasem astragalu lesbijskiego. Od strony podwórka drzwi w kształcie prostokąta, o pełnej dekoracji, z prostymi płycinami ujętymi profilami. Zdwojona listwa przymykowa jest prosta. Ponad drzwiami, na osi wydzielony owalny otwór, niczym nadświetle, w całości przeszklony, doświetla klatkę schodową.

Drzwi wewnętrzne – drzwi prowadzące do mieszkań dwuskrzydłowe, z przeszklonym nadświetlem, wypełnionym szczeblinami pionowymi; ramowo – płycinowe, o górnych płycinach przeszklonych; listwa przymykowa gładka. W mieszkaniach drzwi dwu- i jednoskrzydłowe ramowo-płycinowe, pełne, osadzone na zawiasach czopowych, niektóre ze szpaletami.

RZUT, KSZTAŁT, BRYŁA :

RZUT – Budynek założony na planie dwóch przenikających się, różnej wielkości prostokątów, w kształcie litery L, od strony południowej skrzydło z lekko ostrym kątem. Kamienica ustawiona kalenicami równolegle do ulicy, w zwartej zabudowie, 2,5-traktowa, na osi z korytarzem, o traktach wzdłużnych; klatki schodowe usytuowane zostały na osi budynku od strony ulicy Dolna Wilda i Chwiałkowskiego. Dodatkowa boczna klatka schodowa znajduje się w części południowej od strony podwórza, w miejscu połączenia obu skrzydeł.

c.d. na wkładce nr 1

14. Kubatura	15. Powierzchnia użytkowa	16. Przeznaczenie pierwotne	17. Użytkowanie obecne
~ 7560 m ³	~ 3024 m ²	mieszkalne	mieszkalne
18. Prace budowlane i konserwatorskie, ich przebieg i dokumentacja (po 1945 r.) 2010/2011 – wymieniono instalacje elektryczne na klatkach schodowych. IX.2013 r. – wymiana okien w niektórych mieszkaniach X.2013 r. Wymiana instalacji gazowych w pionach. W mieszkaniach przeprowadzano remonty jedynie systemem gospodarczym. Uporządkowano i zrekultywowano ogród od strony podwórka. Poddasze zaadaptowano na mieszkania.		19. Stan zachowania (fundamenty, ściany zewnętrzne, ściany wewnętrzne, sklepienia, stropy, konstrukcje dachowe, pokrycie dachu, wyposażenie i instalacje) 1. Obiekt jest pod stałą opieką właścicieli. Zachowany z czytelnym układem pomieszczeń. 3 Stan techniczny wydaje się dość dobry. Fundamenty są zawilgocone, wymagają osuszenia. Konstrukcja więźby dachowej wzmocniona i zakonserwowana. Pokrycie dachu szczelne, bez żadnych ubytków. Elewacja frontowa z zachowanymi detalami architektonicznymi na elewacjach wymaga oczyszczenia i uzupełnienia. Stolarka drzwiowa, okienna i klatka schodowa wymaga remontu - usunięcia warstw farby olejnej oraz zabezpieczenie drewna. Teren wokół budynku jest uporządkowany i zadbane.	
		20. Istniejące zagrożenia, najpilniejsze postulaty konserwatorskie Konieczne zachowanie bryły budynku w istniejącej formie, z wystrojem elewacji, artykulacją i dekoracją architektoniczną, oraz ze wszystkimi detalami architektonicznymi. Należy rozważyć ewentualne wpisanie obiektu do rejestru zabytków, i otoczyć go odpowiednią opieką konserwatorską, ze względu na bardzo ciekawe opracowane elewacji.	

21. Akta archiwalne (rodzaj akt, numer i miejsce przechowywania)

1. Plan miasta Poznania 1 : 10 000 z 2000 roku
2. Archiwalne plany miasta Poznania z 1900, 1905, 1910, 1929 r.

22. Bibliografia

1. Adressbuch der Provinzial - Hauptstadt Posen sowie der Vororte Jersitz, St. Lazarus und Wilda 1900 s.160, 1901 s.161, Adressbuch der Provinzialhauptstadt Posen 1904 s.151, 1905 s. 154, 1907 s. 164, 1908 s. 166, 1910 s. 167, 1911 s. 172, 1912 s. 179, Adress - Buch der Residenzstadt Posen 1913 s.185, 1914 s. 186, 1916 s. 182, 1917 s. 181,

2. Książka adresowa miasta stołecznego Poznania 1929 - s.48, 1933 - s.47.

23. Źródła ikonograficzne (rodzaj, miejsce przechowywania)

24. Uwagi różne
Informacje ustne od właścicieli i administratora obiektu.

25. Opracowanie karty ewidencyjnej (data i podpis)

tekst... Danuta Horoszko 14.10.2015 r.
(data i podpis)

plany,
rysunki... Danuta Horoszko 14.10.2015 r.
(data i podpis)

zdjęcia
fotograficzne... Danuta Horoszko 14.10.2015 r.
(data i podpis)

miejsce przechowywania negatywów :

Miejski Konserwator Zabytków w Poznaniu

Karta po wypełnieniu podlega ochronie na podstawie przepisów prawa autorskiego.

26. Adnotacje o inspekcjach, informacje o zmianach (daty, imiona i nazwiska wypełniających)

27. Załączniki

42 wkładek

1. Miejscowość POZNAŃ	5. Obiekt (nazwa jak w karcie) oraz adres Kamienica ul. Dolna Wilda 28 / Chwiałkowskiego 41	6. Zawartość wkładki Dok. pkt. 12, 13
2. Gmina Poznań		
3. Powiat poznański		
4. Województwo wielkopolskie		

Dok. pkt. 12

Rozwój dawnej podpoznańskiej wsi Wilda przebiegała inaczej, niż to się stało z dzielnicami zachodnimi. Wyznaczenie w planie zabudowy miasta właśnie Wildy jako dzielnicy fabrycznej przyczyniło się do specyficznego ukształtowania się zespołu. Cały zachowany do dzisiaj układ dzieli się na dwie wyraźne części, których granice stanowi Rynek wildecki. W części północnej przypomina ona dzielnice zachodnie miasta, z szerokimi ulicami i ogródkami. W części południowej o zupełnie innym standardzie. Przeplatana jest zabudowaniami przemysłowymi. Osnową całej tkanki urbanistycznej stały się na Wildzie, tak jak w pozostałych dzielnicach dawne drogi wylotowe z miasta. Ich kręty bieg, dopasowany do sytuacji terenowej tak się utrwalił w zabudowie, że nie można go już było przekształcić w momencie wytyczania nowej siatki ulic. Sporządzony w 1903 roku plan regulacji ulic okolic Rynku wildeckiego wskazuje na usankcjonowanie takiego stanu rzeczy. Skośny przebieg ulicy Górna Wilda został uzupełniony o dwie nowo wytyczone ulice Wierzbicice i Przemysławą. Pomędzy nimi wyznaczono siatkę poprzecznych ulic, które zabudowano dość prostymi i nieciekawymi budynkami, upodabniającymi je do zabudowy robotniczych dzielnic Wrocławia czy Berlina. Bardziej okazałe kamienice powstały przy ulicach Sikorskiego, Kilińskiego, Wybickiego i Pamiątkowska. Wraz z zabudową prowadzono również szeroką akcję zadrzewiania ulic, która była obowiązkiem gminy, narzuconym przez władze zwierzchnie. W 1900 roku prace do wysokości Rynku wildeckiego zostały już zakończone. Ostateczny zatwierdzony plan przebiegu ulic w części północnej został zatwierdzony w 1904 roku. Działania opierały się na regulacji i porządkowaniu ulic. Natomiast w części poniżej rynku, cały czas były w sferze projektu. Prace nad dalszą częścią Wildy w kierunku Dębca zostały rozpoczęte w 1912 roku. Ulica Dolna Wilda wytyczona już pod koniec XIX wieku, została zabudowana w latach 1900-1910. Wraz z ulicą Górna Wilda stanowiła ważny trakt komunikacyjny w dynamicznie rozwijającym się mieście, łącząc centrum miasta z rozwijającymi się ościennymi miejscowościami. Szczególną rolę odegrało tutaj sąsiedztwo obiektów rekreacyjnych miasta Poznania, które to wraz z rozwijającą się kulturą spędzania wolnego czasu, były coraz częściej odwiedzane.

W 1900 roku **August Hübner** z Wildy wraz z żoną **Marianną** kupując parcelę o pow. 11,85 arów za kwotę 7500 marek. Księga adresowa z 1904 roku podaje, że pod wskazanym adresem jest plac budowy. Już w 1905 roku pojawia się nazwisko właściciela. W kamienicy wyznaczonych jest wówczas 17 mieszkań. Po śmierci ojca właścicielem zostaje córka [REDAKTOWANE] i jej mąż [REDAKTOWANE] wybuchu drugiej wojny światowej, nieprzerwanie pozostaje w jej rękach. W chwili obecnej kamienica ma 23 właścicieli, którzy są spadkobiercami rodziny [REDAKTOWANE] Powołana wspólnota mieszkaniowa, ma na celu usprawnić funkcjonowanie i opiekę nad budynkiem. Kamienic narożna Dolna Wilda 28 oraz Chwiałkowskiego 41 od początku XX wieku zmieniała nazwę i numerację. Początkowo była to numeracja Villenstrasse 69 / Schweizer strasse 4. Kamienica została wzniesiona w kostiumie historyzującym i nie straciła swoich cech stylowych, elewacje nie zostały przebudowane, jedynie w parterze, w części zmieniono pierwotną funkcję mieszkalną na handlową, poprzez wyznaczenie sklepu i witryny sklepowych. Wewnątrz budynku zamurowano niektóre otwory drzwiowe, w celu zwiększenia ilości mieszkań.

Ulica Dolna Wilda znajduje się na Wildzie. Przechodzi z północnego-wschodu na południowy –zachód, równolegle do Górnej Wildy przy Błoniach Wildeckich oraz do Drogi Dębińskiej przy lesie dębińskim. Odwołuje się nazwy wsi Dolna Wilda, istniejącej jeszcze w XIX wieku, przed wcieleniem gminy wildeckiej do miasta. Po przyłączeniu do miasta w 1900 roku nosiła nazwę **Villenstrasse**, a w 1909 roku zmieniona została na **Unterwilda** (Dolna Wilda). Obecna nazwa **Dolna Wilda** została zatwierdzona 16. 06. 1919 roku i obowiązuje do dnia dzisiejszego.

Wkładkę założył: (data i podpis) Danuta Horoszko 14.10.2015 r.

BRYŁA - prostopadłościenna zwarta, urozmaicona balkonami; z historyzującymi detalami. Na wysokości poddasza z ozdobnymi szczytami. Kamienica III- kondygnacyjna, z użytkowym poddaszem; nakryta dachem mansardowym. Budynek w całości podpiwniczony.

ELEWACJE :

Budynek posadowiony na niskim cokole z oknami piwnicy, w całości otynkowanym, odcięty szerokim, profilowanym gzymsem. Ściana pierwszej kondygnacji w całości została otynkowana, z delikatnym modelunkiem boniowania. Na wyższych kondygnacjach ściana opracowana różnorodnie. Skrzydło od ul. Dolna Wilda z tynkowanym licem, skrzydło ul. Chwiałkowskiego z ceglany licowaniem, a miejsca połączenia obu skrzydeł lico ceglane w kolorze żółci, o wątku główkowym. Osie wyznaczają symetrycznie rozmieszczone otwory okienne. Okna obramione profilowanymi tynkowanymi ramami, zaakcentowanymi kolorystycznie. Od strony ulicy Dolna Wilda i ulicy Chwiałkowskiego kolorystyka zróżnicowana w odcieniu żółci i karminu. Elewacje o dekoracji horyzontalnej, z bogatym programem architektonicznym, w postaci sztukaterii, opasek okiennych, nadokienników oraz gzymś. Pierwsza i druga kondygnacja rozdzielone zostały profilowanym gzymsem międzykondygnacyjnym. W zwieńczeniu elewacji gzymś koronujący, w formie szerokiej, profilowanej opaski. W połaci dachu jednoosiowe wystawki, nakryte własnym daszkiem pulpitowym. W miejscu łączenia obu skrzydeł ścięty narożnik. Od strony podwórza elewacja prosta, otynkowana.

ELEWACJA WSCHODNIA - fasada skrzydła od ul. Dolna Wilda symetryczna 10-osiowa, tynkowana w kolorze sieni, urozmaicona jest balkonami. Na piątej osi od północy usytuowane są drzwi główne obramione ozdobnym obramieniem. Od strony północnej dwuosiowy ryzalit, ujęty boniowanymi pasami. Wewnątrz osie z oknami balkonowymi i ażurowymi metalowymi balustradami w formie kratki regencyjnej. Ryzalit wieńczy wystawka z trójkątnym naczółkiem, wzdłuż krawędzi ujęty łukiem wklęsło-wypukłym. Pozostałe osie elewacji wyznaczają okna. W pierwszej kondygnacji oka obramione szerokimi ramami zwieńczonymi łukiem odcinkowym. Na wyższych kondygnacjach proste ramy, okna zwieńczone quasi belkowaniem, a w podokniach z płycinami, zaakcentowanymi motywami geometrycznymi: prostokątami trapezami. Gzymś wieńczący pierwszą kondygnację oraz gzymś koronujący nadają elewacji horyzontalny charakter. W połaci dachu nieregularnie rozstawione wystawki. Na ścianie budynku zawieszona jest tablica poświęcona pamięci osób, które zginęły w trakcie drugiej wojny światowej. Inskrypcja : Polska Narodowa/ Nr 61 dnia 14.6.1941/ W PIWNICACH TEGO DOMU OD LISTOPADA 1939 RO-/KU ZNAJDOWAŁ SIĘ MAGAZYN BRONI ORAZ DZIAŁAŁA TAJNA / DRUKARNIA NARODOWEJ ORGANIZACJI/ BOJOWEJ. LIKWIDACJA TEJ PLACÓWKI PRZEZ GES- / TAPO W STYCZNIU 1941 ROKU SPOWODOWAŁĄ ARESZTO-/ WANIA I ŚMIERĆ WIELU DZIAŁACZY ORGANIZACJI / POZNAŃ KWIECIEŃ 1990 ROKU

ELEWACJA POŁUDNIOWA- fasada skrzydła od ul. Chwiałkowskiego symetryczna 9-osiowa, licowana cegłą w kolorze karminowym. Główne wejście usytuowane jest na trzeciej osi od zachodu, ujęte ozdobnym obramieniem jak w elewacji drugiego skrzydła. Od strony zachodniej elewację flankuje dwuosiowy ryzalit, o białej ścianie w całości tynkowanej, z boniowanymi pasami. W połaci dachu zwieńczony trójkątnym naczółkiem o krawędziach z łukiem wklęsło-wypukłym. Osie wyznaczają symetrycznie rozstawione okna, dekorowane w identyczny sposób jak w elewacji przeciwległej, w górnej partii spięte wąską opaską. W miejscu połączenia obu skrzydeł ścięty narożnik zaakcentowany w formie ryzalitu. Jego naroża flankują boniowane pasy. Na poziomie parteru ściana tynkowana i boniowana, wyżej licowana cegłą w kolorze sieni. Parter wyznacza witryna sklepu z głównym wejściem na osi. Na wyższych kondygnacjach okna balkonowe z ażurowymi metalowymi balustradami. W połaci dachu wystawka nakryta własnym dachem.

ELEWACJA ZACHODNIA – podwórzowa, skrzydła od strony ulicy Dolna Wilda symetryczna pozbawiona dekoracji, otynkowana 11-osiowa, niesymetryczna, w części południowej z ryzalitem, na osi z drzwiami głównymi, a wyżej z oknami doświetlającymi klatkę schodową, które osadzone są pomiędzy kondygnacjami. Na 1-osi od południa boczne wejście na klatkę schodową. Osie elewacji wyznaczają otwory okienne. W zwieńczeniu elewacji szeroka opaska. W dolnej połaci dachu, ponad osiami okien wystawki nakryte własnymi pulpitowymi daszkami. ELEWACJA PÓŁNOCNA – podwórzowa, skrzydła od ulicy Chwiałkowskiego 8-osiowa, otynkowana, bez detalu, niesymetryczna, w części centralnej w wyniesionym ryzalitem, w którym osadzone są drzwi prowadzące na klatkę schodową. Wraz z elewacją sąsiadującego skrzydła tworzą jedną stylistycznie całość. W miejscu łączenia obu brył liczne załamania i uskoki.

ELEWACJA PÓŁNOCNA I PÓŁNOCNO-ZACHODNIA – szczytowe, ślepe, przylegają do sąsiadujących budynków.

WNĘTRZE – w układzie korytarzowym i częściowo amfiladowym, zachowało czytelność pierwotnego układu. Pokoje usytuowane zostały od strony ulicy, a zaplecze mieszkaniowe (kuchnia, łazienka, w.c.) od strony podwórza. Pierwotnie w pokojach były piece, które to na przestrzeni lat zostały zastąpione ogrzewaniem gazowym i elektrycznym.

WYPOSAŻENIE – Do zachowanych oryginalnych elementów wyposażenia i wystroju kamienicy należą : stolarka okienna i drzwiowa, układ i wystrój klatki schodowej z kształtem i zdobieniami balustrad oraz biegiem schodów. W kamienicy zachowały się posadzki z wzorzystymi kaflami ceramicznymi.

Do mieszkań prowadzą drzwi z tradycyjną stolarką i okuciami. W pomieszczeniach mieszkalnych zachowały się historyzujące plafony, fasety oraz dwu – i jednoskrzydłowe drzwi z metalowymi okuciami.

INSTALACJE :

Elektryczna, na wieźbie prowadzona w metalowych puszkach, wodno-kanalizacyjna, gazowa, ogrzewanie – węglowe i elektryczne; wentylacja, instalacja odprowadzająca wodę z połaci dachowych, złożona z rynien i rur spustowych; telefoniczna, internetowa i telewizyjna, domofon.

1. Miejscowość POZNAŃ	5. Obiekt (nazwa jak w karcie) oraz adres Kamienica ul. Dolna Wilda 28 / Chwiałkowskiego 41	6. Zawartość wkładki Spis fotografii
2. Gmina Poznań		
3. Powiat poznański		
4. Województwo wielkopolskie		

SPIS FOTOGRAFII :

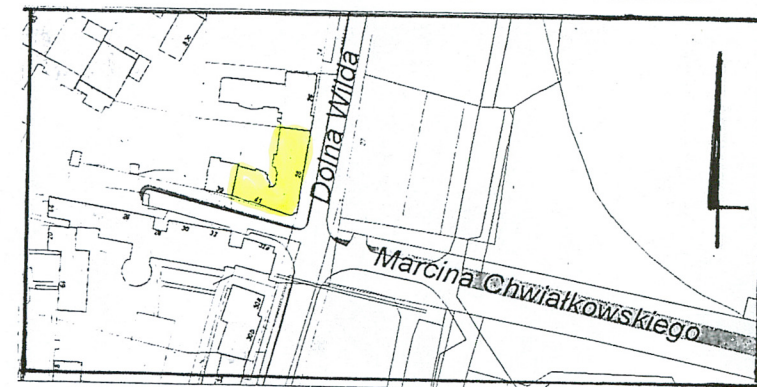
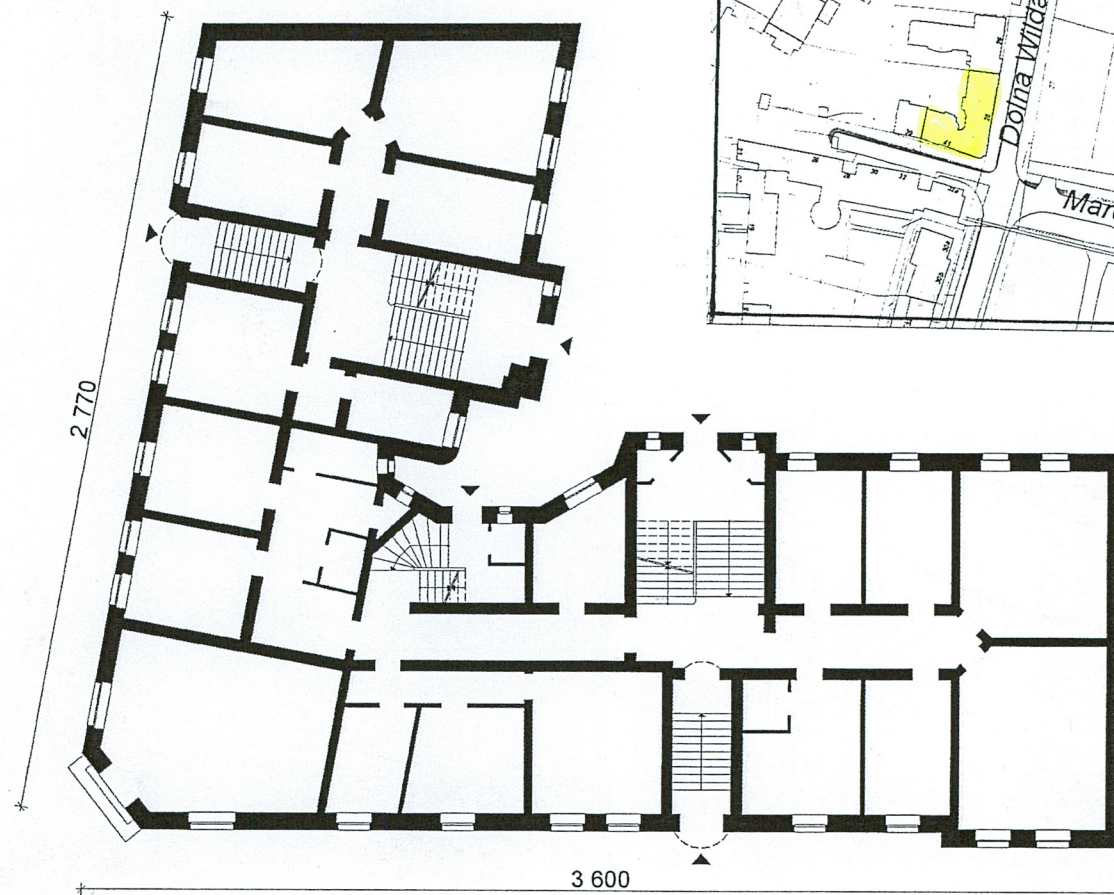
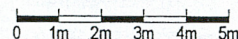
- 1.Elewacja frontowa
- 2.Widok kamienicy od ulicy Chwiałkowskiego
- 3.Elewacja frontowa od ulicy Dolna Wilda
4. Obrazienie drzwi głównych od ulicy Dolna Wilda
- 5.Drzwi główne od ulicy Dolna Wilda
- 6.dekoracyjne obrazienie okien w elewacji frontowej
- 7.Miejsce połączenia obu skrzydeł kamienicy od strony frontu
- 8.Stolarka okienna w elewacji frontowej
- 9.Okna balkonowe z balustradą, w elewacji frontowej
- 10.Tablica upamiętniająca działalność podziemną w 1939 roku
- 11.Partia cokołowa elewacji frontowej
- 12.Szczyt w zwieńczeniu elewacji frontowej
- 13.Ozdobna metalowa krata balustrady balkonu
- 14.Dekoracja okien w elewacji frontowej od ulicy Chwiałkowskiego
- 15.Elewacja frontowa od ulicy Chwiałkowskiego
- 16.Partia cokołowa elewacji podwórzowej
- 17.Drzwi główne w elewacji frontowej od ulicy Chwiałkowskiego
- 18.Drzwi od strony podwórza w skrzydle północnym
- 19.Drzwiod strony podwórza w skrzydle południowym
- 20.Elewacja podwórzowa skrzydła północnego
- 21.Elewacja podwórzowa w miejscu połączenia obu skrzydeł
- 22.Elewacja podwórzowa skrzydła południowego
- 23.Piwnica w skrzydle północnym
- 24.Klatka schodowa na poziomie parteru w skrzydle północnym
- 25.Sień klatki schodowej oraz drzwi główne w skrzydle północnym

- 26.Górna partia ściany i dach elewacji podwórzowej skrzydła południowego
- 27.Schody prowadzące do piwnicy w skrzydle północnym
- 28.Piwnica skrzydła północnego
- 29.Posadzka z kaflami ceramicznymi w sieni skrzydła północnego
- 30.Fragment posadzki z wzorzystymi kaflami
- 31.Zejście na podwórze z klatki schodowej od strony północnej
- 32.Układ klatki schodowej w skrzydle północnym
- 33.Drzwi prowadzące do mieszkań na poziomie drugiej kondygnacji
- 34.Dekoracja klatki schodowej
- 35.Drzwi z niewielkimi symetrycznymi pomieszczeniami na półpiętrze
- 36.Stolarka drzwiowa, drzwi prowadzących do mieszkań
- 37.Ozdobne mosiężne okucie klamki
- 38.Drzwi w mieszkaniu
- 39.Ozodne okucie drzwi z klamką
- 40.Schody prowadzące z podwórza na parter w skrzydle południowym
- 41.Sień z drzwiami wahadłowymi w skrzydle południowym
- 42.Drzwi wahadłowe w sieni skrzydła południowego
- 43.Sień oraz drzwi główne skrzydła południowego
- 44-45.Boczna klatka schodowa od strony podwórza w miejscu połączenia obu skrzydeł
- 46.Schodwy prowadzące do piwnicy od strony południowej
- 47.Piwnica skrzydła południowego
- 48.Piec w mieszkaniu na parterze od strony południowej
- 49.Drzwiczki żeliwne pieca
- 50.Fragment więźby dachowe
- 51.Fragment kafli pieca

Wkładkę założył: (data i podpis) Danuta Horoszko 14.10.2015 r.

1. Miejscowość POZNAŃ	5. Obiekt (nazwa jak w karcie) oraz adres Kamienica ul. Dolna Wilda 28 / Chwiałkowskiego 41	6. Zawartość wkładki plan sytuacyjny, rzut budynku
2. Gmina Poznań		
3. Powiat poznański		
4. Województwo wielkopolskie		

H=9m



Wkładkę założył: (data i podpis) Danuta Horoszko 14.10.2015 r.



42

1. Miejscowość POZNAŃ

2. Gmina Poznań

3. Powiat poznański

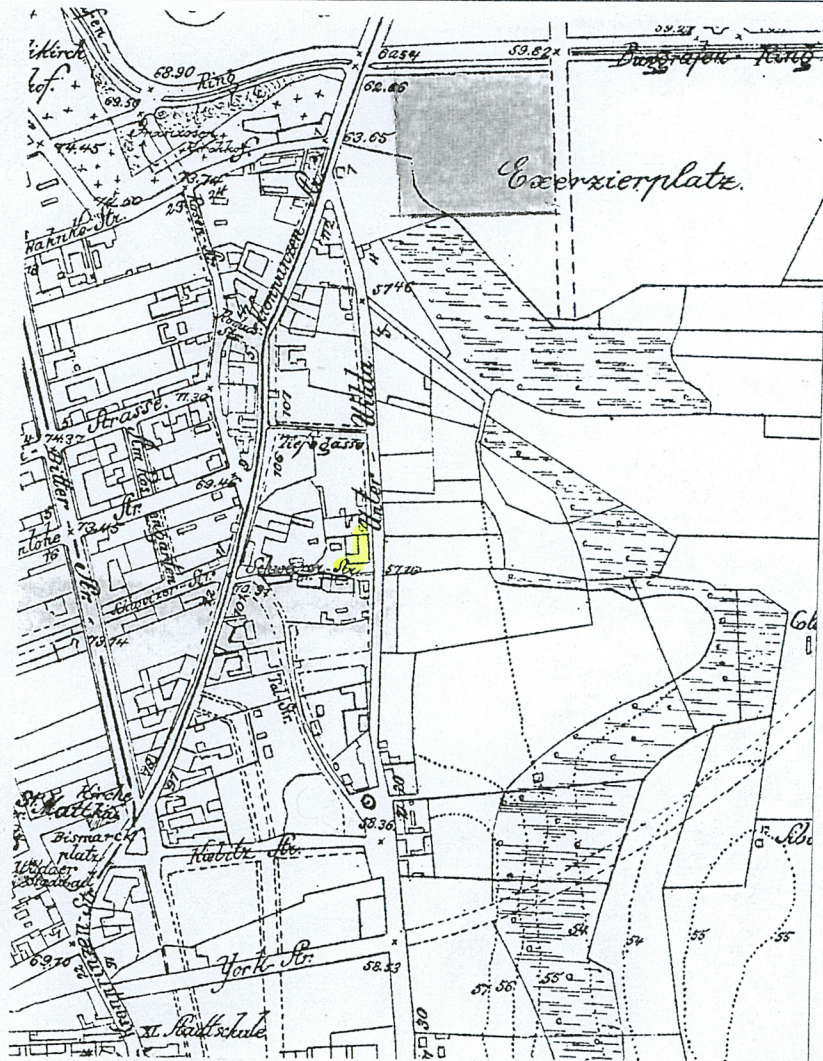
4. Województwo wielkopolskie

5. Obiekt (nazwa jak w karcie) oraz adres

Kamienica ul. Dolna Wilda 28 /
Chwiałkowskiego 41

6. Zawartość wkładki

Mapy archiwalne, plan sytuacyjny, rzut budynku



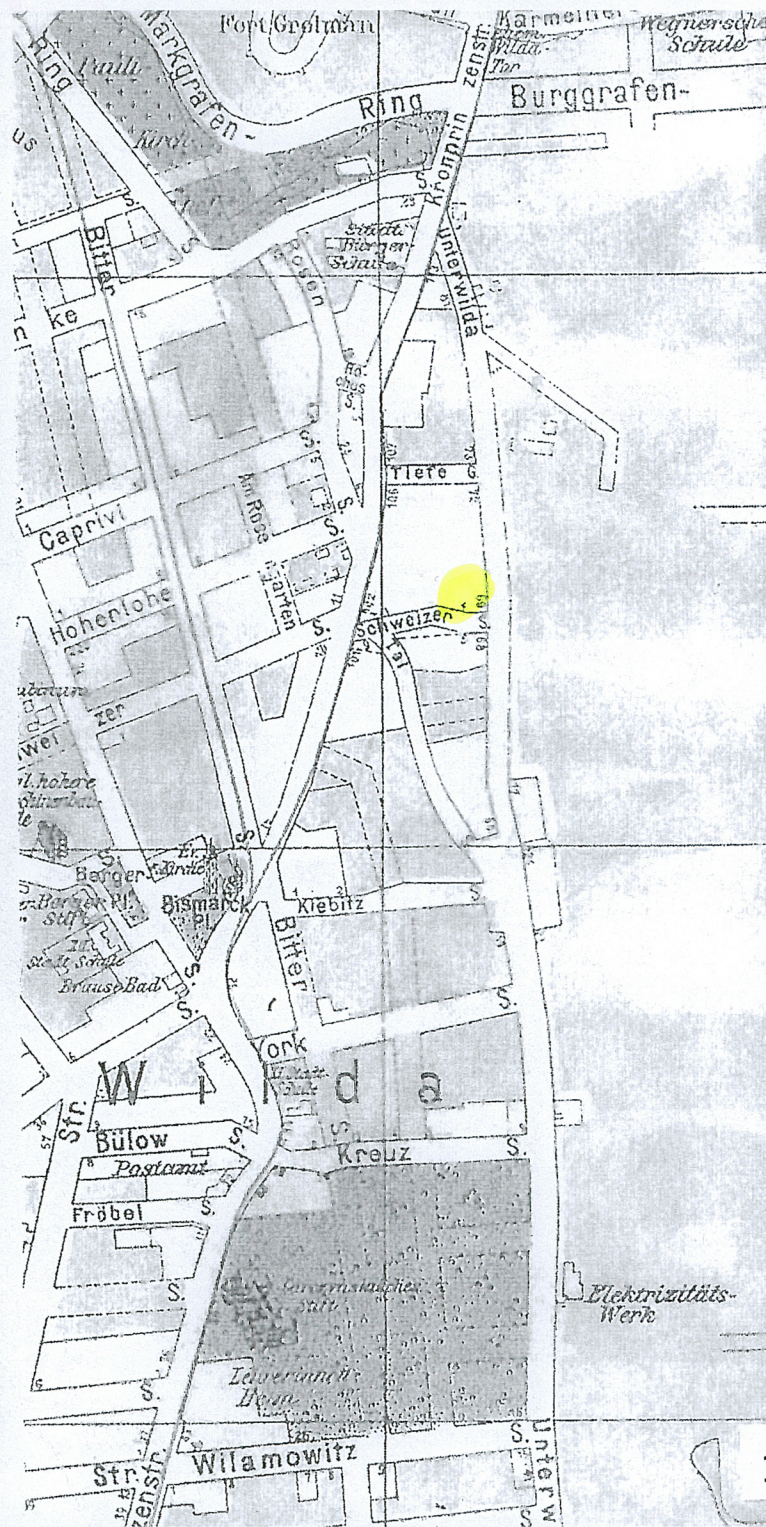
ok. 1900 r.



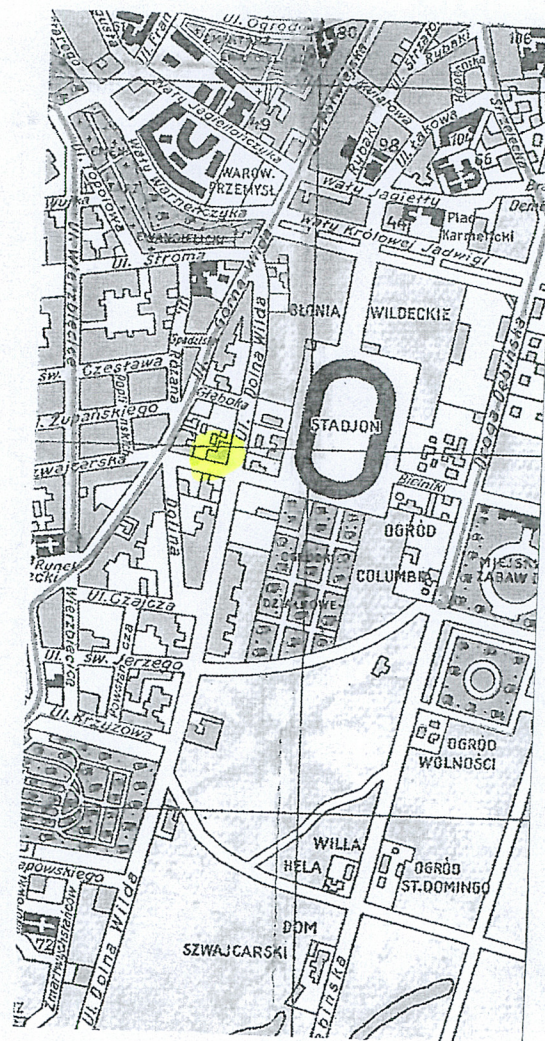
1905 r.

Wkładkę założył: (data i podpis)

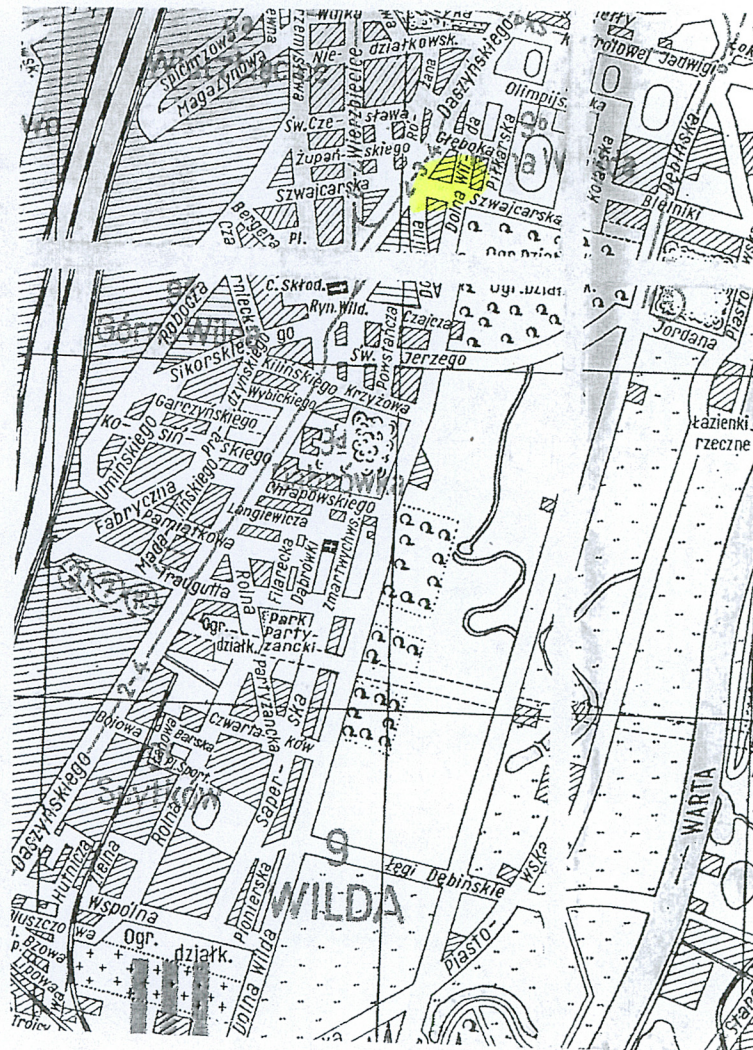
Danuta Horoszko 14.10.2015 r.



1905 r.



1929 r.



1948 r.

1. Miejscowość POZNAŃ	5. Obiekt (nazwa jak w karcie) oraz adres Kamienica ul. Dolna Wilda 28 / Chwiałkowskiego 41	6. Zawartość wkładki Fotografie
2. Gmina Poznań		
3. Powiat poznański		
4. Województwo wielkopolskie		



2



3



4



5



6

1. Miejscowość POZNAŃ

2. Gmina Poznań

3. Powiat poznański

4. Województwo wielkopolskie

5. Obiekt (nazwa jak w karcie) oraz adres

Kamienica ul. Dolna Wilda 28 /
Chwiałkowskiego 41

6. Zawartość wkładki

Fotografie



7



8



9

Wkładkę założył: (data i podpis)

Danuta Horoszko 14.10.2015 r.



10



12



11



13

1. Miejscowość POZNAŃ

2. Gmina Poznań

3. Powiat poznański

4. Województwo wielkopolskie

5. Obiekt (nazwa jak w karcie) oraz adres

Kamienica ul. Dolna Wilda 28 /
Chwiałkowskiego 41

6. Zawartość wkładki

Fotografie



14



15



16

Wkładkę założył: (data i podpis)

Danuta Horoszko 14.10.2015 r.



17



18



19

1. Miejscowość POZNAŃ	5. Obiekt (nazwa jak w karcie) oraz adres Kamienica ul. Dolna Wilda 28 / Chwiałkowskiego 41	6. Zawartość wkładki Fotografie
2. Gmina Poznań		
3. Powiat poznański		
4. Województwo wielkopolskie		



20



21



22



23



24



25

1. Miejscowość POZNAŃ	5. Obiekt (nazwa jak w karcie) oraz adres Kamienica ul. Dolna Wilda 28 / Chwiałkowskiego 41	6. Zawartość wkładki Fotografie
2. Gmina Poznań		
3. Powiat poznański		
4. Województwo wielkopolskie		



26



27



28

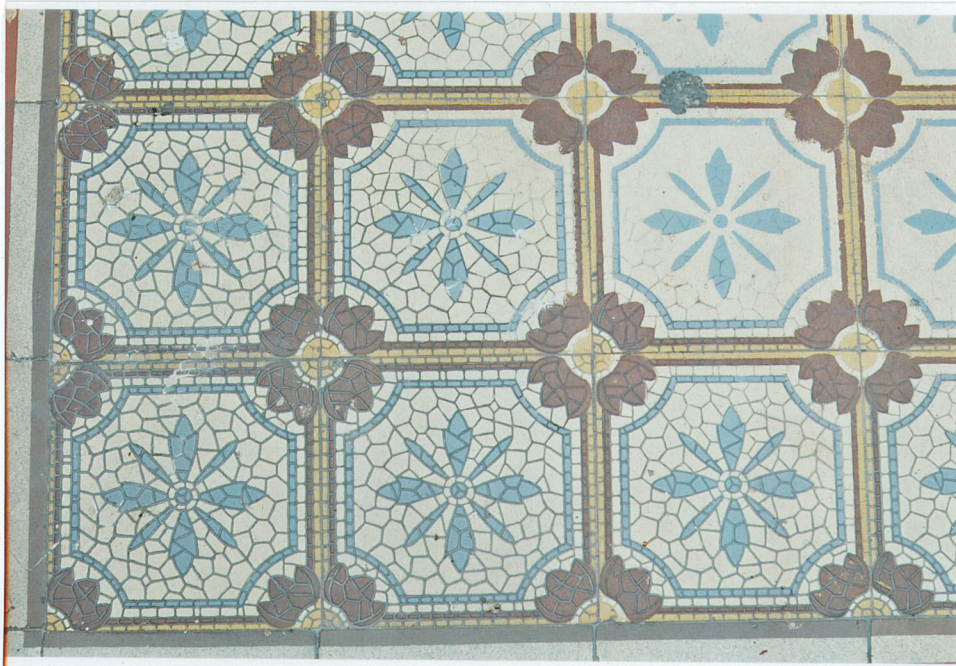
Wkładkę założył: (data i podpis) Danuta Horoszko 14.10.2015 r.



29



31



30



32

1. Miejscowość POZNAŃ

2. Gmina Poznań

3. Powiat poznański

4. Województwo wielkopolskie

5. Obiekt (nazwa jak w karcie) oraz adres

Kamienica ul. Dolna Wilda 28 /
Chwiałkowskiego 41

6. Zawartość wkładki

Fotografie



33



34



35

Wkładkę założył: (data i podpis)

Danuta Horoszko 14.10.2015 r.



36



37



38

1. Miejscowość POZNAŃ	5. Obiekt (nazwa jak w karcie) oraz adres Kamienica ul. Dolna Wilda 28 / Chwiałkowskiego 41	6. Zawartość wkładki Fotografie
2. Gmina Poznań		
3. Powiat poznański		
4. Województwo wielkopolskie		



39



40



41

Wkładkę założył: (data i podpis) Danuta Horoszko 14.10.2015 r.



43



44



45

1. Miejscowość POZNAŃ	5. Obiekt (nazwa jak w karcie) oraz adres Kamienica ul. Dolna Wilda 28 / Chwiałkowskiego 41	6. Zawartość wkładki Fotografie
2. Gmina Poznań		
3. Powiat poznański		
4. Województwo wielkopolskie		



46



47



48

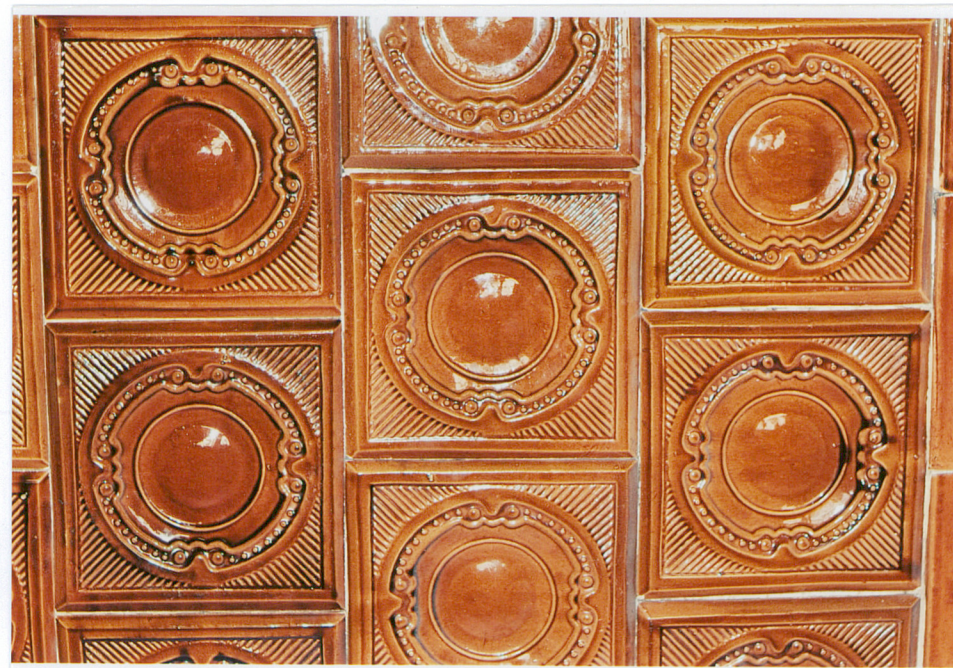
Wkładkę założył: (data i podpis) Danuta Horoszko 14.10.2015 r.



49



50



51