

1. Obiekt

Ogród botaniczny

2. Czas powstania

1922-1925r. 1935r.  
lata 50-70-te

3. Miejscowość

POZNAŃ

11. Zdjęcia, rzut, przekrój, sytuacja, orientacja

4. Adres

ul. Dąbrowskiego 162  
Poznań

nr hipoteczny

5. Przynależność administracyjna

województwo poznańskie

gmina Poznań

6. Poprzednie nazwy miejscowości

Posen

7. Przynależność administracyjna  
przed 1 VI 1995

województwo poznańskie

powiat Poznań

8. Właściciel i jego adres

Uniwersytet Poznański  
im. Adama Mickiewicza  
ul. Dąbrowskiego 165

9. Użytkownik i jego adres

Uniwersytet Poznański  
im. Adama Mickiewicza  
ul. Dąbrowskiego 165

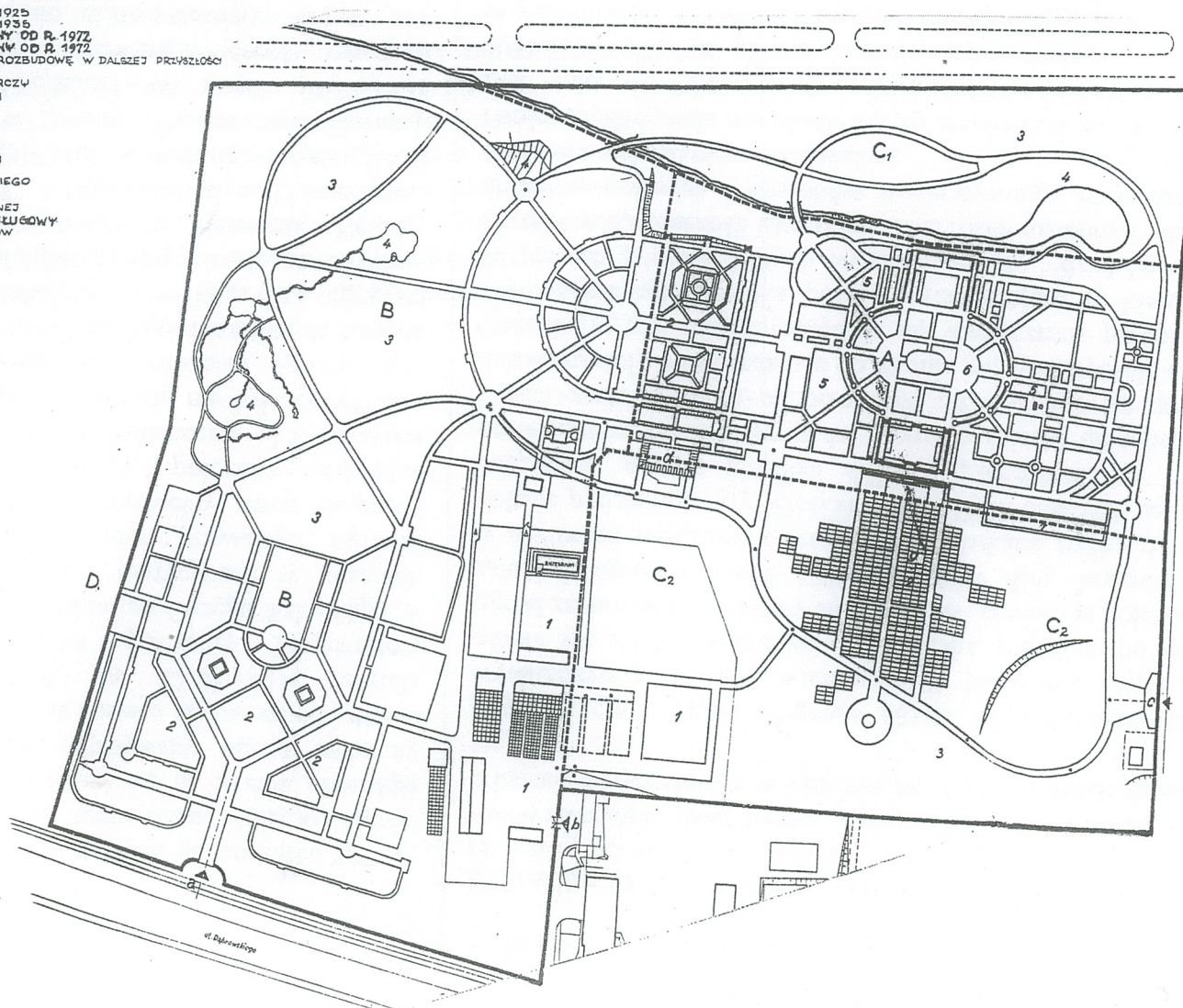
10. Rejestr zabytków

Nr A196 data 08.01.1975r.

# OGRÓD BOTANICZNY UAM POZNAŃ (etapy realizacji)

A TERENY ZAŁOŻONE W R. 1925  
B TERENY ZAŁOŻONE W R. 1935  
C TEREN ZABOSPODAROWYWANY OD R. 1972  
D TEREN ZABOSPODAROWYWANY OD R. 1972  
E TEREN PRZEWIDZIANY NA ROZBUDOWĘ W DALSZEJ PRZYSZŁOŚCI

4 DZIAŁ NAUKOWO-GOSPODARCZY  
2 " ROŚLIN OZDOBNYCH  
3 " GEOGRAFICZNY  
5 " EKOLOGICZNY  
6 " SYSTEMATYCZNY  
7 " BIOLOGII ROŚLIN  
8 " ZMIENNOŚCI ROŚLIN  
a WEJŚCIE OD UL. DĄBROWSKIEGO  
b " GOSPODARCZE  
c " OD UL. BOTANICZNEJ  
d PAWILON DYDAKTYCZNO-USŁUGOWY  
e PARKING DLA SAMOCHODÓW





Ogród botaniczny powstał na początku lat 20-tych XXw. Do tego czasu Miejski Ogród Botaniczny znajdował się na terenie obecnego Parku Wilsona. Opisywany ogród założony został w 1903r. na miejscu dawne szkółki drzew i krzewów. W dn. 22.07.1921r. została podpisana umowa pomiędzy Magistratem i Poznańskim Kuratorium Okręgu Szkolnego w sprawie założenie i partycypacji w kosztach utrzymania oraz zadań przyszłego ogrodu. Władze Miejskie przydzieliły teren dawnych szkółek na Jeźcach, położony pomiędzy ul.Dąbrowskiego, ul.Botaniczną, ul.Wawrzyńca (zachodnia granica ogrodu nie była określona). Głównym inicjatorem założenia ogrodu było kuratorium (w szczególności kurator dr Jachim Namysł). Koncepcję projektu dla pierwszej części ogrodu (*na planie syt. A*) na obszarze około 2,5ha opracował kierownik Katedry Encyklopedii Ogrodnictwa Uniwersytetu Poznańskiego - prof. R.Boettner. Projekt został wykonany w Biurze Technicznym Dyrekcji Ogrodów Miejskich. W latach 1922-1925 zrealizowano pierwszą część ogrodu (przylegającą do ul.Botanicznej). Nadzór nad ogrodem sprawował powołany w 1923r. Komitet Ogrodu Botanicznego, składający się z trzech przedstawicieli Magistratu oraz kuratora Okręgu Szkolnego, jako przewodniczącego. Powołano równocześnie Zarząd Ogrodu Botanicznego, składający się z kierowników : naukowego, pedagogicznego i technicznego. Kierownikiem naukowym ogrodu był prof. R.Boettner, od 1924r. dr Adam Wodziczko (był on kierownikiem do II-wojny).

**Sytuacja** - ogród botaniczny położony jest w części pn.-zach. miasta Poznania, w dzielnicy Jeżyce. Otoczony po stronie pd.-zach. ul.Dąbrowskiego, dalej zabudową domów mieszkalnych, po stronie pn. - ul.Wawrzyńca, dalej torami kolejowymi linii Poznań-Szamotuły, wsch. - ul.Botaniczną. Teren o kształcie wydłużonym w kierunku pn.-zach. pd.-wsch. opada równomiernie w kier. pn.

**Kompozycja** - ogród obejmuje obszar o powierzchni około 16 ha w kształcie nieregularnym wydłużonym w kierunku wsch.-zach. W pierwszym etapie założono ogród obejmujący obszar (*na planie syt. A*) o powierzchni około 2,5ha. położony po stronie zach. ul.Botanicznej. W tej części ogród zachował swój dawny charakter. W centralnie położonym dziale biologicznym mieściło się (po założeniu ogrodu) ponad 1000 gatunków flory krajowej. Poszczególne gatunki umieszczone były w sektorach otoczonych betonowymi murkami (jakby donicami). W tle zielone trawniki, których połacie podzielone były ścieżkami. W małych basenach umieszczono rośliny wodne i błotne. Obszar podzielony gęstym układem ścieżek spacerowych, w części centralnej na planie w układzie promienistym, dochodzącym do szerokiej ścieżki ułożonej owalnie. Zaznaczają się dwie osie pn.-pd. i wsch.-zach. W osi pn.-pd. po stronie pd. znajduje się dawny budynek wykładowy - 4 (opisany w dalszej części). W sąsiedztwie po stronie pn. symetrycznie umieszczone były dwie drewniane pergole. Obecnie w tym miejscu znajduje się współczesna pergola - 19. Po stronie pn. w osi założenia usytuowana była szeroka pergola przebiegająca w kierunku wsch.-zach. (obiekt nie zachowany). W opisach z lat 20-tych wymienione były : dział biologiczny, dział systematyczny, dział roślin użytkowych, dział roślin lekarskich, dział roślin ozdobnych, dział pokazowy - ogrodniczy, dział hodowli drzew owocowych i sposobów wegetatywnego rozmnażania oraz dział hodowli masowej roślin dostarczanych szkołom poznańskim.

Druga część ogrodu (*na planie syt. B*) zbudowana została w latach 1930-1936 znajduje się po stronie zach. założenia. Mieści się tam : dział naukowo-badawczy, dział roślin ozdobnych, dział geograficzny, alpinarium. Wejście główne znajduje się po stronie pd. - przy ul. Dąbrowskiego. Z niego prowadzi w kierunku pn. szeroka droga o nawierzchni asfaltowej otoczona aleją. Dochodzi ona do rozległej polany z wydzielonymi sektorami uprawy roślin ozdobnych. W tej części w/w droga rozchodzi się w dwóch kierunkach. Zaznacza się symetryczny układ ukośnie ułożonych ścieżek spacerowych. Po stronie pn. znajduje się dział geograficzny z bogatym drzewostanem. W części pn.-zach. położone jest alpinarium. Obejmuje ono obszar około 1ha (należy do największych w Europie). Zgromadzono tam około 3000 ton skał wapiennych oraz głazów narzutowych granitowych. Na terenie wzniesienia zbudowano niewielkie baseny i kaskady wodne. Alpinarium charakteryzuje się geograficzno-ekologicznym rozmieszczeniem roślin, g/w najważniejszych pasm górskich strefy umiarkowanej i arktycznej.




<p>14. Kubatura</p>	<p>15. Powierzchnia użytkowa</p> <p>16 ha</p>	<p>16. Przeznaczenie pierwotne</p> <p>Ogród Botaniczny</p>	<p>17. Użytkowanie obecne</p> <p>Ogród Botaniczny</p>
<p>18. Prace budowlane i konserwatorskie, ich przebieg i dokumentacja</p> <p>Obecnie realizowana jest koncepcja rozbudowy ogrodu, przyłączenia obszaru leżącego po stronie zach. (<i>na planie syt. D</i>) oraz po stronie pd.-wsch. Wznoszony jest pawilon usługowo-dydaktyczny, w części pd.-wsch. ogrodu. W latach 50-tych stworzono samodzielną bazę gospodarczą, z pomieszczeniami naukowo-dydaktycznymi i gospodarczymi. Założono step, wrzosowisko, torfowisko, uporządkowano ogród, powiększono ilość gatunków roślin. Kontynuowano budowę alpinarium (rozpoczętą w 1938r.). W 1968r. rozpoczęto kompleksową rozbudowę alpinarium. Obszar ogrodu rozszerzony został w 1972r.</p>		<p>19. Stan zachowania (fundamenty, ściany zewnętrzne, sklepienia, stropy, konstrukcje dachowe, pokrycie dachowe i instalacje)</p> <p>W obiektach murowanych konstrukcja ścian, stropów, więźby dachowej, pokrycia, stolarki okiennej i drzwiowej, w stanie dobrym.</p> <p>20. Najpilniejsze postulaty konserwatorskie</p>	



21. Akta archiwalne (rodzaj akt, numer i miejsce przechowywania)

24. Uwagi różne

Informacji udzielił prof. 

22. Bibliografia

- Aleksander Łukaszewicz - „Przewodnik po Ogrodach Botanicznych” - wyd. UAM w Poznaniu, 1980r.
- „Przewodnik Jubileuszowy Wystawy Ogrodniczej w Poznaniu” - 25.09.1926r. nakład- Komitetu Jubileuszowego Wystawy Ogrodniczej - praca zbiorowa.
- Aleksander Łukaszewicz - „Ogród Botaniczny Uniwersytetu im. A.Mickiewicza w Poznaniu” wyd. UAM w Poznaniu, 1975r.

25. Opracował

tekst	mgr Wojciech Sobkowski, Andrzej Pryszczewski	1998.11
	<small>imię, nazwisko, data, podpis</small>	
plany, rysunki	mgr. Wojciech Sobkowski, Andrzej Pryszczewski	1998.11.
	<small>imię, nazwisko, data, podpis</small>	
zdjęcia fotogr.	mgr Wojciech Sobkowski, Andrzej Pryszczewski	1998.11.
	<small>imię, nazwisko, data, podpis</small>	

miejsce przechowywania negatywów MKZ Poznań

KARTA PO WYPEŁNIENIU PODLEGA OCHRONIE NA PODSTAWIE PRZEPISÓW PRAWA AUTORSKIEGO

26. Adnotacje o inspekcjach, informacje o zmianach, imiona i nazwiska wypełniających)

23. Źródła ikonograficzne i fotograficzne (rodzaj, miejsce przechowywania, sygnatura)

- Plan sytuacyjny ogrodu botanicznego - współczesny
- Fotografie archiwalne - „Przewodnik Jubileuszowy Wystawy Ogrodniczej w Poznaniu” - 25.09.1926r. nakład- Komitetu Jubileuszowego Wystawy Ogrodniczej - praca zbiorowa.
- Mapy archiwalne z 2-ćw. XXw.

27. Załączniki



1. Miejscowość	2. Obiekt	3. Zawartość
Poznań	Ogród Botaniczny	Opis

W 1972r. włączono w obręb ogrody dwa obszary - części pn.-wsch. i pd.-wsch. W części pn.-wsch. (*na planie syt. C1*) znajduje się dział roślin bagiennych, dział roślin ginących i rzadkich oraz dział geografii roślin. W części pd.-wsch. (*na planie syt. C2*) znajduje się dział zmienności roślin, dział roślin ginących i rzadkich, dział geograficzno-botaniczny oraz szkółki i tereny doświadczalne. W części narożnej pn.-zach. (obszaru C2) wznoszony jest pawilon usługowo-dydaktyczny, na który przypadać będzie istotny akcent kompozycyjny założenia.

Po stronie zach. (poza obrębem ogrodu) znajduje się obszar na którym prowadzone są szkółki roślin i uprawy doświadczalne. W niedalekiej przyszłości planowane jest przyłączenie tej części do terenu ogrodu, przeniesienie tam funkcji z części obszaru C2 i udostępnienie do zwiedzania.

W części środkowo-pd. ogrodu botanicznego znajduje się główna grupa budynków dawnych i współczesnych, z zapleczem techniczno-biurowym i szklarniami. Obiekty oddzielone są pasem zieleni od części ogrodu udostępnionej do zwiedzania. Na terenie ogrodu zlokalizowane są : obiekty architektoniczne dawne : wejście główne - 1, wejście boczne - 2, budynek biurowy - 3, budynek wykładowy - 4, magazyn techniczny - 5, budynek gospodarczy (przy szklarniach) - 6, murki oporowe otaczające segmenty z uprawami roślin - 7, ubikacje publiczne - 8, formy rzeźbiarskie (umieszczone w okresie powojennym) - 9.

Obiekty współczesne : budynki biurowe z pracowniami badawczymi oraz kotłownią - 10, budynek gospodarczy - 11, pawilon ekspozycyjno-dydaktyczny (w budowie) - 12, szklarnie - 13-15, inspekty - 16, głąz narzutowy - 17.

Obiekty niezachowane : wejścia od ul.Botanicznej z budynkiem kasy oraz altany - 18, pergole - 19,20.

## OPIS OBIEKTÓW

Dawny **budynek wykładowy** (altana) - 4 jest obiektem wolnostojącym, usytuowanym na skraju ogrodu po stronie pd. Obiekt posiada cechy stylowe dawnej architektury górskiej. Konstrukcja wykonana z belek drewnianych i desek, spoczywa na cokole betonowym. Obiekt o bryle prostopadłościennej, parterowej, przykrytej dachem czterospadowym. Po stronie pn. w osi rodzaj ryzalitu, nakrytego daszkiem dwuspadowym. Na całej szerokości ryzalitu, pod zadaszeniem znajdują się betonowe schody jednobiegowe. W każdej z dwóch części narożnych - po trzy wysmukłe filary (belki drewniane). Filary rozmieszczone są w nieznacznym oddaleniu od siebie. Pomiędzy nimi umieszczone są krótkie, poziome belki usztywniające konstrukcję. W części frontowej, poniżej konstrukcji dachowej, nad schodami znajduje się pas listew ułożonych pionowo, tworzących ażurową konstrukcję. Pas ograniczony jest od dołu listwą, wyokragloną z dwóch stron ćwierćkolistą. W częściach bocznych ryzalitu pod wieżbą znajdują się podobne pasy listew, wyokraglone z dwóch stron. Okap mocno wysunięty. Konstrukcja od dołu ograniczona jest pułapem deskowym. Dach nad ryzalitem tworzy kształt półszczytowy. W półszczytcie ścianka deskowa, z centralnie umieszczonym otworem półkolistym. Z dwóch stron ryzalitu ozdobne ramy ażurowe, z listew - w części dolnej i górnej. Posiadają one budowę analogiczną do opisanych w ryzalicie. Całość z dwóch stron tworzy formę przypominającą dwa szerokie otwory spłaszczone. Wieżba dachowa wsparta jest na czterech rzędach filarów usytuowanych poprzecznie. Każdy z filarów zakończony jest siodelkiem, wspierającym dwa krzyżujące się podciagi. Na nich spoczywa pułap sufitowy, wykonany z desek. Wieżba dachowa zachowana płatwiowo-jętkowa, z dwiema ściankami stolcowymi, mieczowanymi. Po stronie pn. budowli znajduje się chodnik asfaltowy, ograniczony (w części pn.) niskim murkiem oporowym. Za nim w osi budowli, po stronie pn. - szerokie schody betonowe, jednobiegowe. Z dwóch stron schody ograniczone są niskim murkiem betonowym, przechodzącym w części górnej w narożny cokół, kostkę betonową.

Wkładkę założył : mgr W. Sobkowski, mgr B. Pryszczewski 1999.11  
(imię, nazwisko, data)

Miejsce przechowywania negatywów : MKZ Poznań



Po stronie pn. znajdują się współczesne **pergole** - 19. Zbudowano je w miejscu dawnych drewnianych (widoczne są na fotografii). Współczesne pergole znajdują się z dwóch stron przy chodnikach przebiegających w kierunku pn.-pd. otoczone po obu stronach murkami z cegły klinkierowej. W równych odstępach na murkach zbudowano masywne filary ceglane, o przekroju prostokątnym. Na filarach spoczywa rama z poziomo ułożonych belek drewnianych.

**Brama wejściowa** - 1 zaprojektowana przez architekta Cybichowskiego - usytuowana jest po stronie pd. przy ul. Dąbrowskiego. Główna droga wjazdowa na teren ogrodu usytuowana jest prostopadłe do osi ul. Dąbrowskiego. Przy bramie znajduje się poszerzenie chodnika na planie półkolistym, ograniczone parkanem ułożonym owalnie. Dwa otwory wejściowe, furtki - dla ruchu pieszego ujmują z dwóch stron przejazd bramny. W części środkowej znajdują się cztery masywne filary prostopadłościennie, ułożone parami, po dwóch stronach. Dwie pary filarów nakryte są poziomą belką. Belka dwustopniowa - na części dolnej spoczywa mniejsza, jakby wsunięta belka (cokół). Każda z dwóch części (belek) zakończona jest od dołu i góry nieznacznym gzymsem - paskiem, wysuniętym poza lico. W przeszłości na płytach umieszczone były znacznych rozmiarów kule. W sąsiedztwie zachowanych filarów znajdował się rząd czterech filarów (od strony ogrodu). Całość tworzyła w palnie dwie grupy filarów umieszczonych w narożach kwadratowych pól. Furtki i brama wykonane są w formie prostokątnych ram z prętów stalowych, w których umieszczono pionowe pręty, wzmocnione połączeniami poprzecznymi. Z dwóch stron wjazdu znajduje się parkan na rzucie o wykroju ćwierćkolistym. Na niskim murku - cokole spoczywają filary prostopadłościennie. Pomiędzy filarami znajdują się ramy z prętów stalowych analogiczne do w/w. Część owalną zamykają (w dwóch częściach narożnych) masywne cokoły w formie parkanu murowanego o długości około 2m. nakrytego gzymsem wysunięty poza lico. Parkan przechodzi w częściach dalszych w długi pas, ograniczający ogród od ul. Dąbrowskiego.

Niewielkie **formy rzeźbiarskie** - 9 znajdują się po stronie pd. ogrodu. Przy asfaltowym placu łączącym dwie ścieżki spacerowe usytuowano kilka elementów rzeźbiarskich wykonanych w formie odlewów betonowych. Znajdują się tam umieszczone na niskich cokołach ozdoby przypominające zwoje, ślimacznice, liście akantu. W sąsiedztwie cokoły owalne profilowane, z kanelowaniem. Przypominają formy przypominają imitacje pozostałości po dawnych elementach architektonicznych. Pochodzą one z pozostałości po obiektach zniszczonych w okresie II-wojny, na terenie miasta Poznania.

**Budynek biurowy** - 3 obecnie pełni funkcję magazynową. Obiekt niepodpiwniczony, parterowy, z niskim poddaszem, przykryty dachem płaskim. Niewielka bryła prostopadłościenna, po stronie pd. poprzedzona niską przybudówką wejściową. Budynek nie posiada istotnych wartości architektonicznych.

**Budynek gospodarczy** (przy szklarniach) - 6, wzniesiony został w latach 30-tych. Bryła wydłużona, parterowa, poprzedzona po stronie pn. szerokim ryzalitem. Budynek przykryty wysokim dachem czterosпадowym. Przylegają do niego po stronie pd. współczesne szklarnie - 15, zbudowane w miejscu dawnych szklarni i insprktów.

c.d. p. nr 12

Kierownikiem pedagogicznym był J. Szulczewski, kierownikiem technicznym W. Drzewiecki. Uroczystego otwarcia ogrodu dokonał w dn. 13.09.1925r. ówczesny Prezydent Rzeczypospolitej Stanisław Wojciechowski. W skład ogrodu wchodziły wówczas działki : systematyczny, biologiczny, roślin użytkowych, roślin lekarskich, roślin ozdobnych, uprawy, mnożenia drzew owocowych oraz dział masowej uprawy roślin dla potrzeb szkół poznańskich. W ogrodzie odbywały się przewidziane programem szkolnym lekcje i zajęcia dydaktyczne. Od 1928r. udział w kosztach utrzymania ogrodu podjęło Ministerstwo Wyznań Religijnych i Oświecenia Publicznego. Od tego okresu w Zarządzie Ogrodu brał udział Uniwersytet Poznański. W dn. 15.05.1928r. Magistrat Poznania przekazał mienie i administrację Szkolnego Ogrodu Botanicznego - Kuratorium Okręgu Szkolnego Poznańskiego. Administrację prowadziła Państwowa Szkoła Ogrodnictwa. Wkrótce po otwarciu pierwszej części ogrodu rozpoczęto starania o powiększenie obszaru. Druga część (*na planie syt. B*) budowana była w latach 1930-1936. Projekt wykonał wykładowca Państwowej Szkoły Ogrodnictwa - E. Strauss.



1. Miejscowość

Poznań

2. Obiekt

Ogród Botaniczny

3. Zawartość

Opis, mapy

c.d. p. nr 12

Znalazł się tam dział dendrologiczny. W tej części zbudowano główne wejście do ogrodu, przy ul. Dąbrowskiego. Projekt wejścia wykonał architekt Cybichowski. Łączny obszar ogrodu obejmował 11 ha. W okresie II-wojny ogród został zdewastowany, w 1945r. zachowało się około 1/5 dawnych roślin. W 1945-49r. Ogród Botaniczny pozostał w administracji Państwowej Szkoły Ogrodnictwa, która przekształcona była w Wydział Ogrodniczy Wyższej Szkoły Rolniczej. Wkrótce, w 1949r. zarząd nad ogrodem przejął Wydział Matematyczno-Przyrodniczy Uniwersytetu Poznańskiego. Ogród otrzymał status uniwersyteckiego zakładu naukowo-dydaktycznego, początkowo przy Katedrze Systematyki i Geografii Roślin, której kierownikiem był prof. [REDAKTED]. Kierował on ogrodem do 1967r. W latach 50-tych stworzono samodzielną bazę gospodarczą, z pomieszczeniami naukowo-dydaktycznymi i gospodarczymi. Założono step, wrzosowisko, torfowisko, uporządkowano ogród, powiększono ilość gatunków roślin. Kontynuowano budowę alpinarium (rozpoczętą w 1938r.). W 1968r. rozpoczęto kompleksową rozbudowę alpinarium. Obszar ogrodu rozszerzony został w 1972r. w części pn.-wsch. (na planie syt. C1, C2). Od 1967 funkcję kierownika ogrodu pełni prof. [REDAKTED]. Obecnie realizowana jest koncepcja rozbudowy ogrodu, przyłączenia obszaru leżącego po stronie zach. (na planie syt. D) oraz po stronie pd.-wsch. Wznoszony jest pawilon usługowo-dydaktyczny, w części pd.-wsch. ogrodu

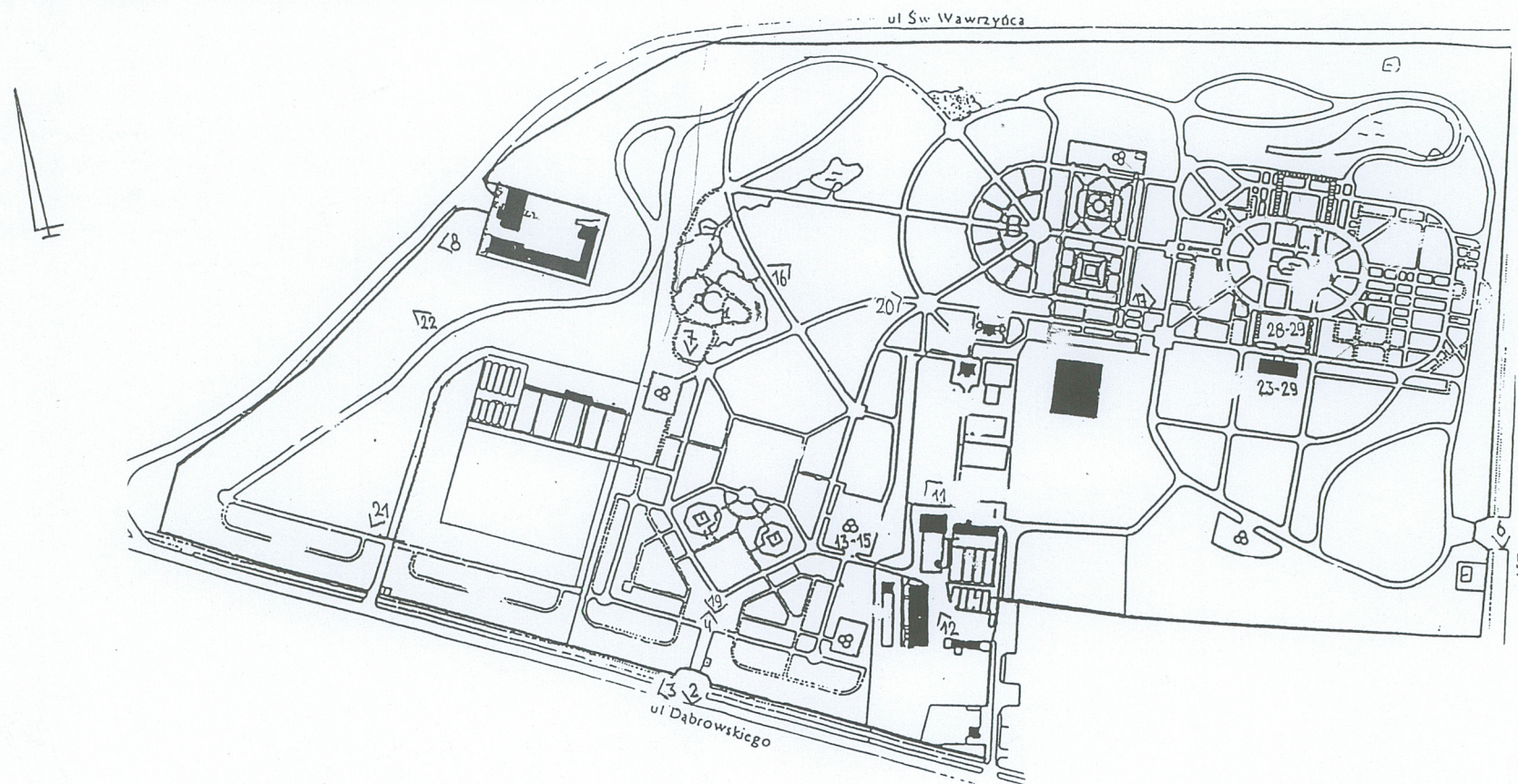
Wkładkę założył : mgr W. Sobkowski, mgr B. Pryszczewski 1999.11  
(imię, nazwisko, data)

Miejsce przechowywania negatywów : MKZ Poznań



## PLAN SYTUACYJNY

z oznaczeniem numerów fotografii (umieszczonych w opracowaniu)





1. Miejscowość

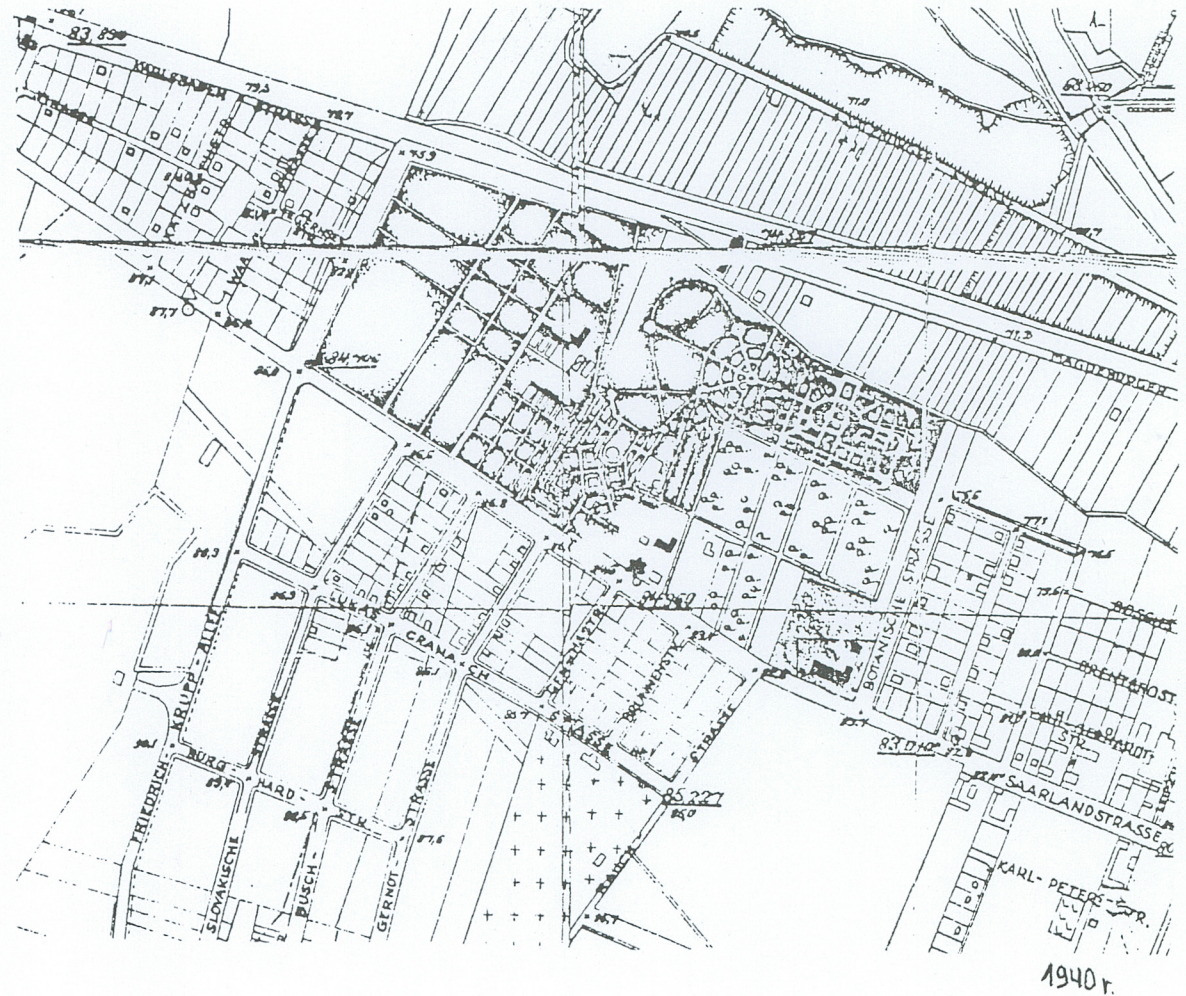
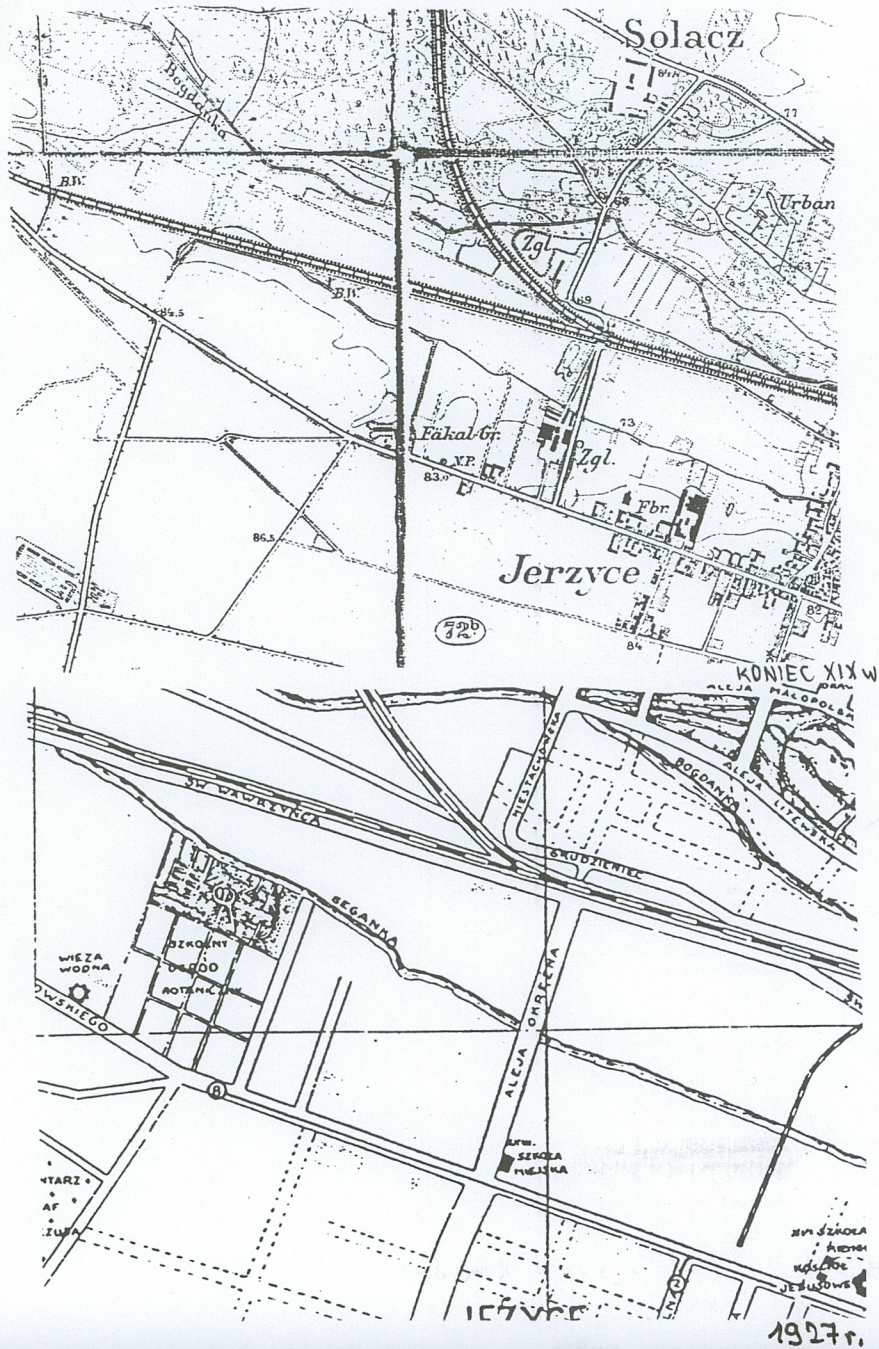
2. Obiekt

3. Zawartość

Poznań

Ogród Botaniczny

Materiał ikonograficzny





1. Miejscowość

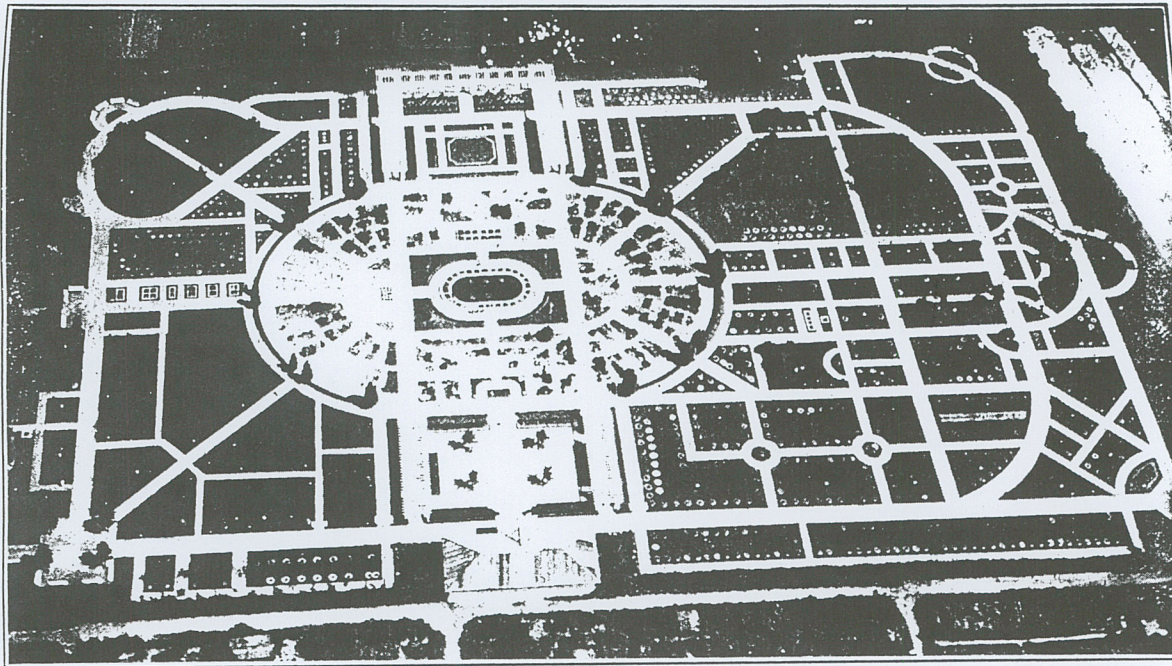
Poznań

2. Obiekt

Ogród Botaniczny

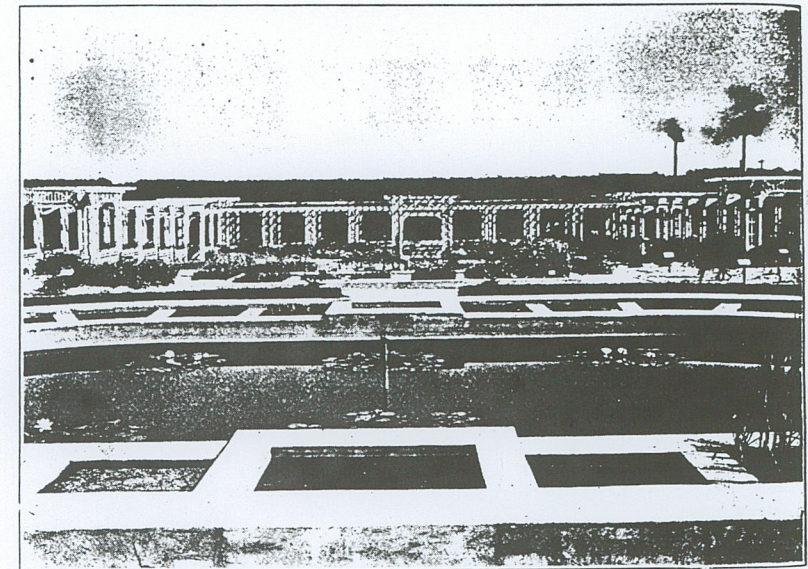
3. Zawartość

Materiał ikonograficzny



Fot. kapitan Korcz.

Szkolny ogród botaniczny w Poznaniu na Jeźyczach, widziany z lotu ptaka.



Fot. R. S. Ulatowski, Poznań.

Szkolny Ogród Botaniczny w Poznaniu: Baseny dla roślin wodnych i widok na pergole (cienniki) dolne.



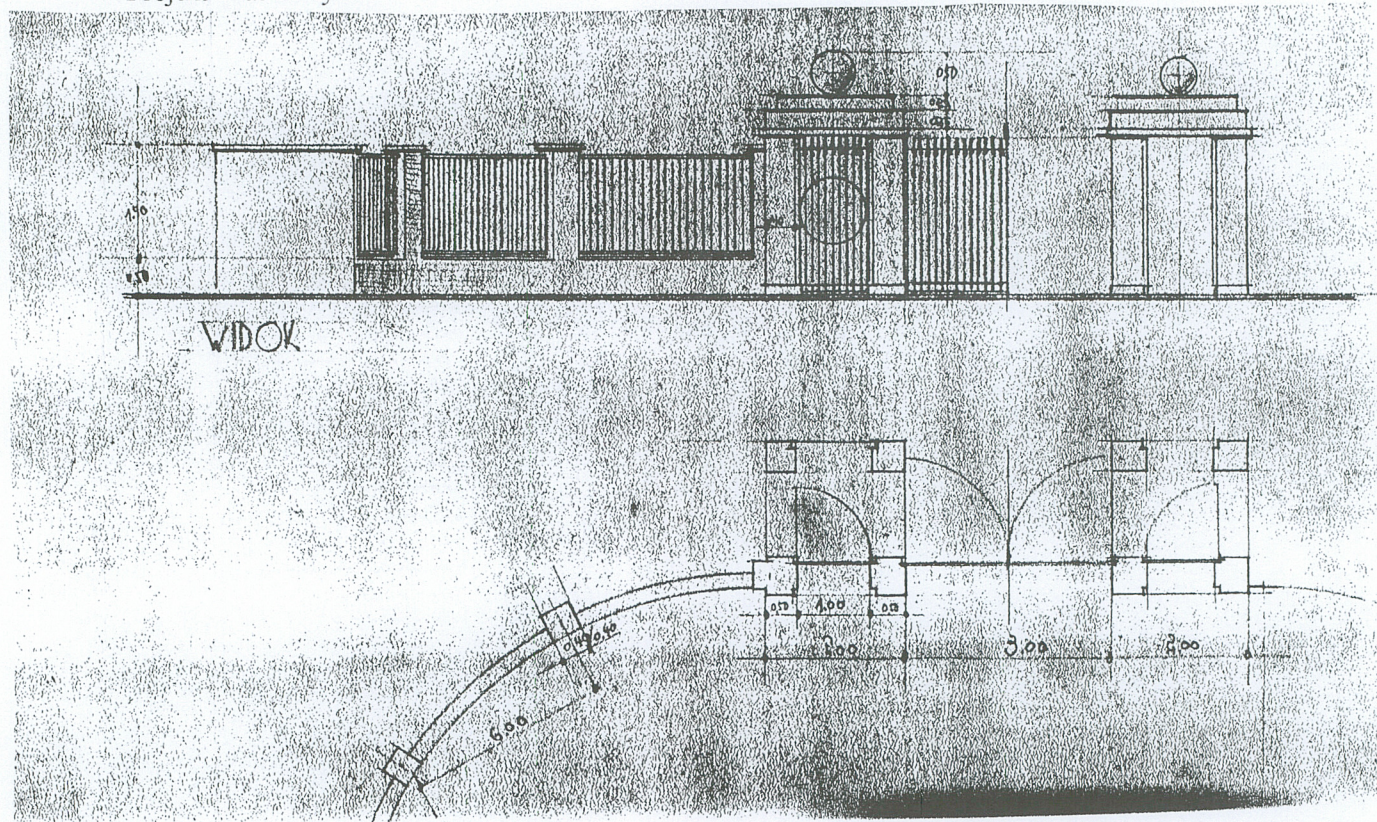
Fot. R. S. Ulatowski, Poznań.

Szkolny Ogród Botaniczny w Poznaniu: Hala wykładowa.



# WEJŚCIE DO OGRODU

Projekt z lat 20-tych





1. Miejscowość

Poznań

2. Obiekt

Ogród Botaniczny

3. Zawartość

Fotografie



1



2



3



4





5



6



7



1. Miejscowość

Poznań

2. Obiekt

Ogród Botaniczny

3. Zawartość

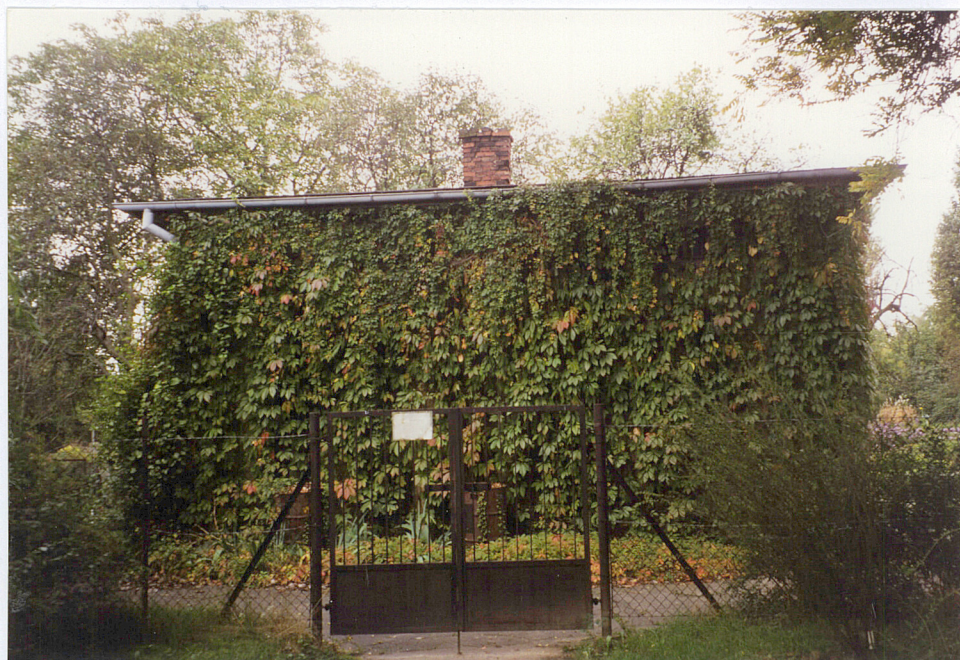
Fotografie



8



9



10



11





12



13



14



15



1. Miejscowość

Poznań

2. Obiekt

Ogród Botaniczny

3. Zawartość

Fotografie



16



17



18





19



20



21



22



1. Miejscowość

Poznań

2. Obiekt

Ogród Botaniczny

3. Zawartość

Fotografie



23



24



25



26





27



28



29

1. Widok w kier. pn. z główną bramą wejściową - 1
2. Główna brama wejściowa - 1
3. Parkan po stronie pd. (w kier. wsch. od bramy głównej)
4. Widok w kier. pd. na drogę prowadzącą do bramy wjazdowej
5. Brama wjazdowa po stronie wsch. ogrodu
6. Parkan po stronie wsch. ogrodu
7. Alpinarium
8. Budynek biurowe i gospodarcze - 14, po stronie pn.-zach. widok w kier. pn.-wsch.
9. Budynek biurowy - 3, obecnie magazyn gospodarczy, elew. pn.
10. Budynek biurowy - 3, obecnie magazyn gospodarczy, elew. pd.
11. Budynek biurowe i pracownie, widok w kier. pd.-wsch.
12. Magazyn techniczny - 3, elew. pn.
- 13,14. Formy rzeźbiarskie - 9, w części środkowej ogrodu
15. Ławka - 9, w części środkowej ogrodu
16. Alpinarium
17. Część środkowa ogrodu, dział geografii roślin, widok w kier. zach.
18. Dział biologii roślin, widok w kier. zach.
19. Widok na dział roślin ozdobnych - w kier. pn.-wsch. z drogi wejściowej do ogrodu.
20. Dział geografii roślin, widok w kier. pd.-zach.
21. Budynek gospodarczy i szklarnie - 15, widok w kier. pn.-wsch.
22. Budynek gospodarczy i szklarnie - 15, widok w kier. pd.-wsch.
23. Budynek wykładowy - 4, elew. pn.
24. Budynek wykładowy - 4, część środkowa elew. pn.
25. Schody po stronie pn. budynku wykładowego - 4.
26. Budynek wykładowy - 4, widok w kier. pn.-wsch.
27. Wnętrze budynku wykładowego - 4.
28. Pergole - 19, po stronie pn. budynku wykładowego.
29. Pergole - 19, po stronie pn. budynku wykładowego - 4, widok w kier. pd.