

OŚRODEK DOKUMENTACJI  
ZABYTKÓW W WARSZAWIE

KARTA EWIDENCYJNA ZABYTKÓW  
ARCHITEKTURY I BUDOWNICTWA

A B C D E F G H I J K L Ł M N O P R S T U V W X Y Z

19444  
Nr WIELKOPOLSKIE

1. Obiekt

ZABUDOWANIA GOSPODARSKIE DAWNEJ ZAGRODY BAMBERSKIEJ  
PRZY UL. DĄBROWSKIEGO 137

2. Czas powstania

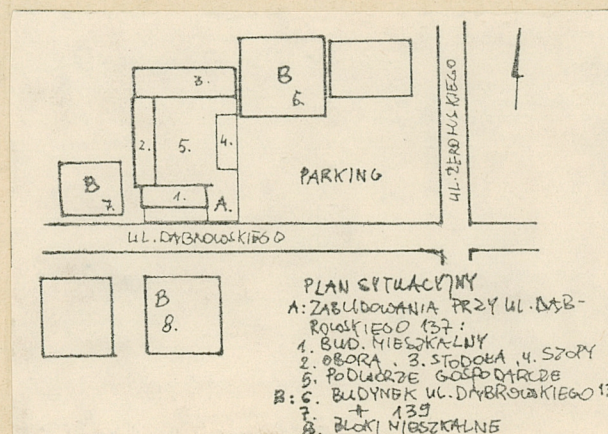
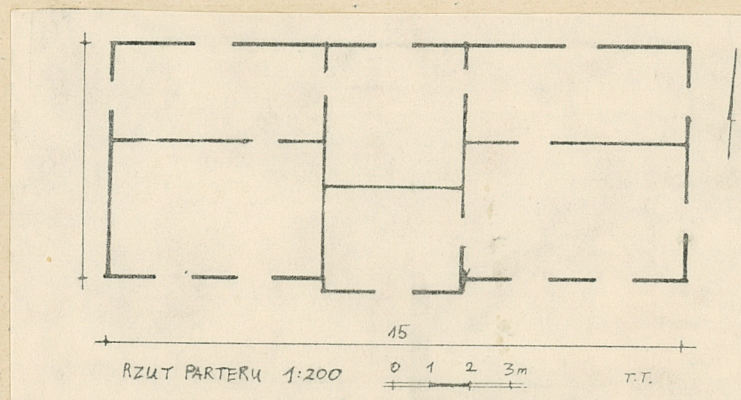
1870-1910

3. Miejscowość

P O Z N A N

11. Zdjęcia, plan sytuacyjny, rzuty

Budynek mieszkalny



4. Adres ul. Dąbrowskiego 137,  
/dawn.: Wielka Berlińska/

nr hipoteczny

5. Przynależność administracyjna

województwo poznańskie

gmina

6. Poprzednie nazwy miejscowości

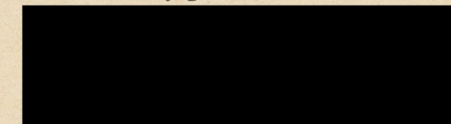
jw.

7. Przynależność administracyjna  
przed 1.VI.1975 r.

województwo poznańskie

powiat

8. Właściciel i jego adres



9. Użytkownik i jego adres

jw.

10. Rejestr zabytków

Nr A-364

data 1.10.1991

autor zdjęć T. Tomczak  
data wykonania 05.1985  
miejsce przechowywania negatywów



Bambrzy na Jeżyce przybyli ok. 1750r. Z przekazów rodzinnej tradycji pp. Muthów wynika, że pierwszymi właścicielami gospodarstwa byli Adam i Katarzyna Handschuchowie, pradziadowie p. Mariana Mutha/zm. 1985/męża obecnej właścicielki. Po nich gospodarstwo przejęli Marcin i Ewa Muthowie, oni też pobudowali prawdopodobnie /~~konXXI/XX~~w./istniejące do dzisiaj budynki gospodarczo-mieszkalne.

W ogródku przed domem zachowany kamien-ny cokół figury Matki Boskiej/zachowana tylko głowa/wystawionej w 1867r. przez Adama i Katarzynę Handschuchów jako wotum dziękczynne po epidemii cholery.

Obecnie gospodarstwo funkcjonuje nadal i należy do wyróżniających się w produkcji rolnej w obrębie dawnego powiatu poznańskiego.

#### BUDYNEK MIESZKALNY

Budynek usytuowany wepd.skrzydło podwórca dawnej zagrody bamberskiej przy ul. Dąbrowskiego 137/odcinek pomiędzy ulicą Żeromskiego i Ogrodami/. Sąsiadują z nim budynki Dąbrowskiego 139 i 135.

Murowany z cegły pełnej, tynkowany z zewn. i wewn., stropy nad pomieszczeniami parteru drewniane, więźba dachowa drewniana, dach kryty papą. Podłogi drewniane, schody zewn. betonowe, schody wewn. drewniane, stolarka okienna i drzwiowa drewniana, okna 2-skrzydłowe, drzwi ramowo-płycinowe i deskowe.

Budynek wzniesiony na rzucie zbliżonym do prostokąta, z małym prostokątnym ryzalitem w fasadzie, 3-traktowy układ wnętrz.

Budynek parterowy, z poddaszem, kryty dachem dwuspadowym. Bryła całości zwarta kubiczna; od strony podwórca przylega doń budynek gospodarczy-obora.

W organizacji przestrzeni wnętrza podział na małą, tylnie, centralnie usytuowaną sień i dominującą przestrzeń pomieszczeń mieszkalnych - po dwa pokoje na skrzydłach, w centrum mały frontalnie usytuowany pokój.

Fasada i pozostałe elewacje skromne, kryte szarym nakrapianym tynkiem, układ prostokątnych otworów okiennych. Wejście główne od strony podwórza.

Zachowane stare deskowe drzwi w pomieszczeniach mieszkalnych, garnitur starych mebli, stare sprzęty gospodarstwa domowego.

Instalacje: c.o., wod.-kan., elektryczna, telefoniczna.



14. Kubatura 520 m <sup>3</sup>	15. Powierzchnia użytkowa 130 m <sup>2</sup>	16. Przeznaczenie pierwotne mieszkalne	17. Użytkowanie obecne mieszkalne.
18. Prace budowlane i konserwatorskie, ich przebieg i dokumentacja  Liczne remonty gruntowne i zabezpieczające.		19. Stan zachowania (fundamenty, ściany zewnętrzne ściany, wewnętrzne, sklepienia, stropy, konstrukcje dachowe, pokrycia dachu, wyposażenie i instalacje)  Stan zachowania bardzo dobry.	
20. Najpilniejsze postulaty konserwatorskie  Wskazany okresowy nadzór konserwatorski.			



21. Akta archiwalne (rodzaj akt, numer i miejsce przechowywania)

Dokumentacja w archiwum rodzinnym pp. [redacted]

23. Źródła ikonograficzne i fotograficzne rodzaj, miejsce przechowania, sygnatury)

22. Bibliografia

M.Paradowska:"Bambrzy"mieszkańcy dawnych wsi miasta  
Poznania,Warszawa-Poznań 1975.

E.Goździak:Współczesny rodzina bamberska w Poznaniu...  
Poznań 1978./praca magisterska w Instytucie Etnogra-  
fii UAM.

24. Uwagi różne

25. Wypełnił

Tomasz Tomczak  
Imię i nazwisko

data maj 1985

26. Sprawdził

Imię i nazwisko

data

27. Załączniki

dwie wkładki



1. Miejscowość

2. Obiekt (nazwa jak w karcie)

3. Zawartość wkładki (nazwa obiektu lub materiału uzupełniającego)

P O Z N A N

BUDYNEK GOSPODARCZY-OBORA

opis, zdjęcie



Budynek usytuowany w zach. skrzydle podwórca gospodarczego dawnej zagrody bamberskiej przy ul. Dąbrowskiego 137. Sąsiaduje z nim budynek Dąbrowskiego 139.

Murowany z cegły pełnej, tynkowany od wewnątrz, pomieszczenia parteru przekryte stropem monolitycznym, więźba dachowa drewniana, dach kryty papą. Posadzki betonowe, schody zewn. drewniane, stolarka okienna i drzwiowa drewniana, drzwi deskowe.

Budynek wzniesiony na rzucie wydłużonego prostokąta, 1-traktowy układ wewnątrz.

Budynek parterowy, z poddaszem użytkowanym na cele gospodarcze, kryty dachem dwuspadowym. Bryła całości zwarta, w połaci dachowej małe wystawki kryte osobnymi dwuspadowymi daszkami - nadaje to budynkowi charakter członowy. Na skrzydłach przystają doń pod kątem prostym budynek mieszkalny i stodoła.

W organizacji przestrzeni wewnątrz podział na 5 odrębnych pomieszczeń, z których jedno /przy budynku mieszkalnym/ adoptowane zostało na kuchnię; pozostałe pełnią funkcje gospodarcze.

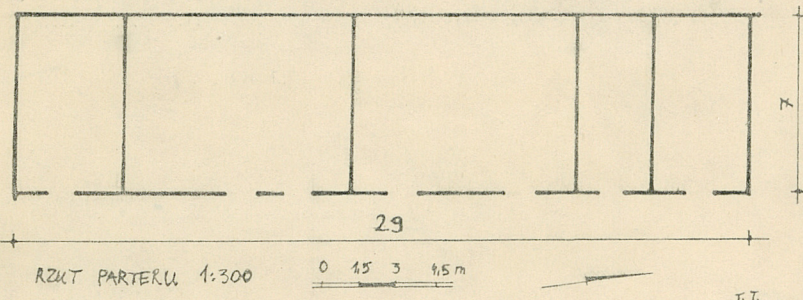
Fasada nietynkowana/cegła częściowo w wątku kowadełkowym/, powtarzający się rytm okien i drzwi eliptycznym wykończeniu, skromny gzyms architektoniczny/cegła w układzie główkowym/oddzielający parter od poddasza.

Instalacje: elektryczna

Pow. użytkowa:  $250\text{m}^2$ , kubatura:  $750\text{m}^3$ .

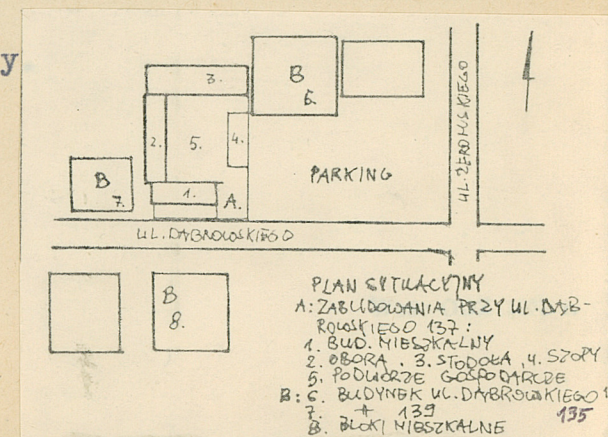
Przeznaczenie pierwotne: gospodarcze, użytkowanie obecne: gospodarcze.

Stan zachowania budynku dość dobry



Wkładkę założył: Tomasz Tomczak, maj 1985.  
(imię, nazwisko, data)

Miejsce przechowywania negatywów: .....





1. Miejscowość

P O Z N A N

2. Obiekt (nazwa jak w karcie)

BUDYNEK GOSPODARCZY-STODOŁA

3. Zawartość wkładki (nazwa obiektu lub materiału uzupełniającego)



Budynek usytuowany w pn.skrzydło podwórca gospodarczego dawnej zagrody bamberskiej przy ul.Dąbrowskiego 137/odcinek pomiędzy ulicą Zeromskiego i Ogrodami/.Sąsiaduje z nim budynek Dąbrowskiego 139i 135.oraz teren małego ogrodu.

Murowany z cegły pełnej,nie-tynkowany,strop nad piwnicą monolityczny,dach konstrukcji drewnianej kryty papą.Stolarka drzwiowa drewniana – duże deskowe wrota.

Budynek wzniesiony na rzucie wydłużonego prostokąta, 1-traktowy układ wnętrza.

Budynek parterowy,częściowo podpiwniczony,kryty dachem dwuspadowym.Bryła całości zwarta,zbliżona do wydłużonego prostopadłocianu;do zach.skrzydła przystaje obora.

Przestrzeń wnętrza jednorodna– jedno duże pomieszczenie.

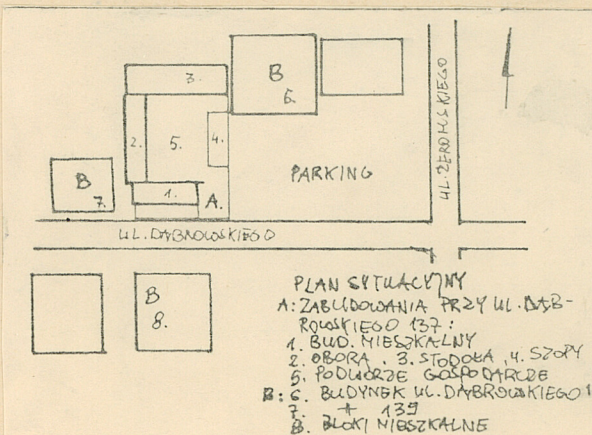
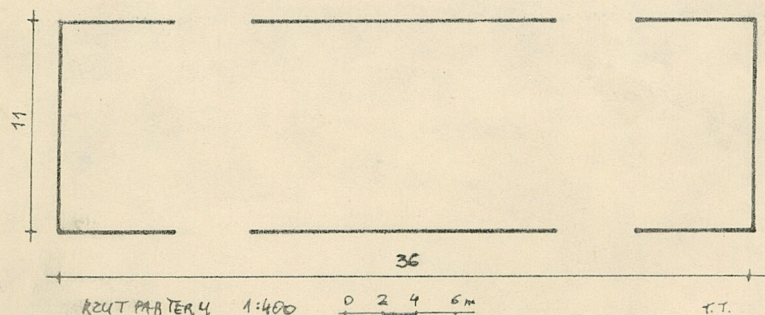
Elewacje od str.ogrodu i podwórza skromne,zorganizowane w podobny sposób –współosiowo usytuow. duże wrota o eliptycznym wykroju, pomiędzy nimi płytkie prostokątne pseudo-blendy ze szczelinami wentylacyjnymi.

Instalacje: elektryczna.

Pow. użytkowa: 360 m<sup>2</sup>, kubatura: ok. 1100 m<sup>3</sup>

Przeznaczenie pierwotne: gospodarcze, użytkowanie obecne: gospodarcze.

Stan zachowania: dość dobry



Wkładkę założył: Tomasz Tomczak, maj 1985.

(imię, nazwisko, data)

Miejsce przechowywania negatywów: .....

Wzór ODZ 1978 r.