

1. Obiekt

PAŁAC

2. Czas powstania

1848 r.

3. Miejscowość

GOLEJEWKO

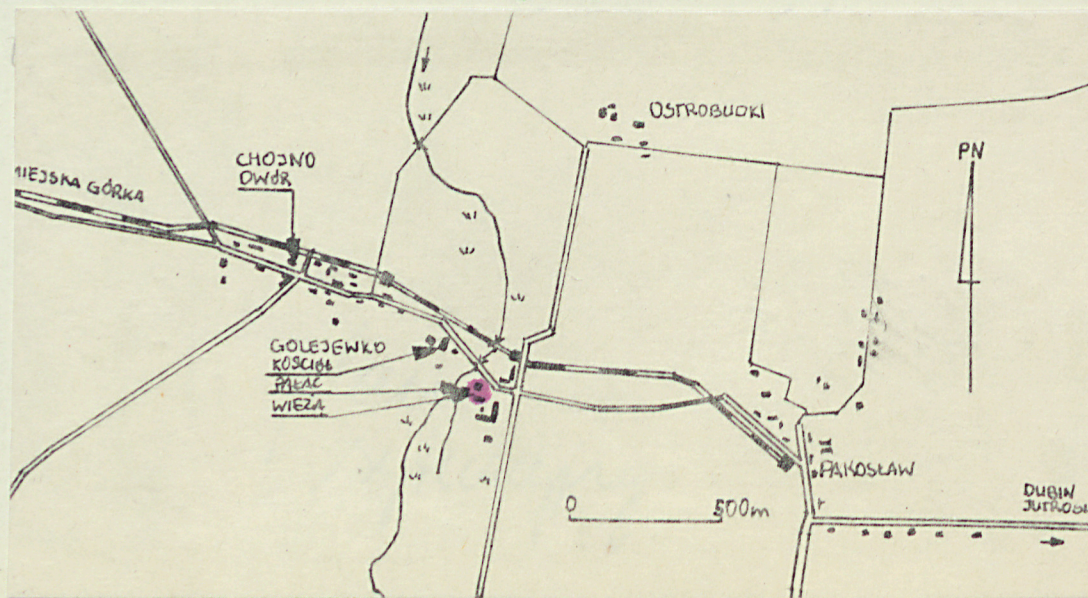
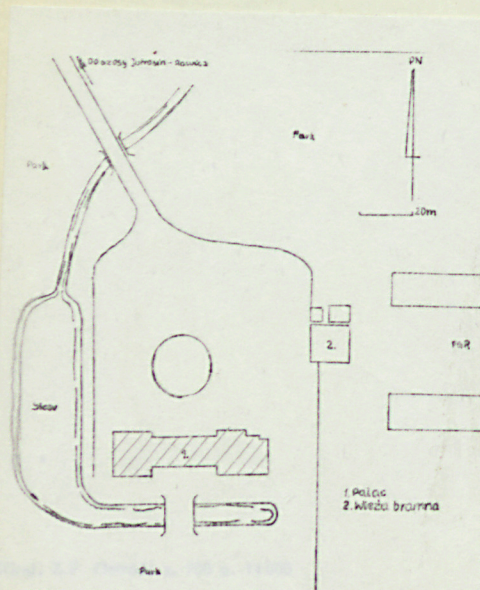
11. Zdjęcia, rzut, przekrój, sytuacja, orientacja



Fasada pałacu, widok ogólny od pn.



Widok ogólny od zach.



Plany sytuacyjne

4. Adres

Golejewko 1

nr hipoteczny, Golejewko, Dobra

5. Przynależność administracyjna

województwo leszczyńskie

gmina Pakosław

6. Poprzednie nazwy miejscowości

7. Przynależność administracyjna
1 VI 1975

województwo poznańskie

powiat rawicki

8. Właściciel i jego adres

Stadnina Koni Żołędznica

9. Użytkownik i jego adres

Zakład Rolny Golejewko

10. Rejestr zabytków

Nr 100A KL. III data 680/7/68

205/100

29.05.1968

12. Autorzy, historia obiektu, określenie stylu.

Czestram (Golejewko) wymieniony po raz pierwszy w Bulli papieskiej Innocentego II z roku 1136. Był własnością Chojeńskich przynajmniej od XVI w. do 1697 r. Od tego czasu przechodzi na własność Rogalińskich. W roku 1768 Golejewko otrzymuje rodzina Bronikowskich następnie właścicielem staje się baron Gersdorf. W 1846 roku majątek odkupuje Marceł Czarnecki. W rękach rodziny Czarneckich Golejewko pozostało do 1947 roku - przechodząc w tym czasie na własność Skarbu Państwa. Na miejscu obecnej rezydencji istniały wcześniejsze założenia. Jedyne przekazy na temat znane są z ilustracji z 1668 r. i 1768 r. Obecny pałac, budowany w latach 1848-1852, wzniesiony był na fundamentach i piwnicach poprzedniego, XVI wiecznego. Rezydencja utrzymana w stylu neorenesansu o angielskich źródłach stylistycznych, budowana była przez Marcelego Czarneckiego dla syna Antoniego z okazji ślubu z Anielą Ponińską z Wrześni. Pałac nieznacznie rozbudowany w końcu XIX wieku.

13. Opis (sytuacja, materiał i konstrukcja, rzut, bryła, elewacje, wnętrze, ujęcie, osazenie, instalacje)

Sytuacja obiektu

Pałac usytuowany jest w parku około 200 m na południe od drogi Jutrosin - Rawicz. Od zach. i pd. przylega do pałacu staw. Od strony wsch. znajduje się wieża bramna, za nią budynki folwarku (PGR).

Materiał i konstrukcja

Pałac jest murowany, otynkowany. Stropy są drewniane, w piwnicy stropy małe, więźba dachowa drewniana, krokwiowo-płatwiowa. Dachy kryte eternitem, papą i blachą. Podłogi są z drewnianych desek, parkiety dębowe, w sieni płyty marmurowe. Schody drewniane. Drzwi płycinowe, pełne, okna skrzynkowe wielopodziałowe.

Plan

Pałac założony jest na planie mocno wydłużonego prostokąta o wymiarach 64 m x 16 m złożonego z trzech części: część centralna i dwa skrzydła boczne wsch. i zach. Część centralna jest dwutraktowa, pomieszczenia są w amfiladzie, skrzydła boczne są dwupółtraktowe. W części centralnej sieni prowadzi do dużego salonu. Po bokach salonu po dwa pomieszczenia. Pomieszczenia w skrzydłach bocznych rozmieszczone są po obu stronach korytarza.

Bryła

Zróżnicowana. Część centralna jest dwukondygnacyjna z trzykondygnacyjnym ryzalitem pozornym na osi, przykryta czterospadowym dachem. Flankowana wieżami przykrytymi hełmami. Na dachu, na osi, facjatka. Skrzydła boczne wysunięte w formie ryzalitów jednokondygnacyjne, przykryte dachami płaskimi. Zdobione sterczynami w formie małych wież z hełmami. W elewacji ogrodowej na osi części centralnej okazałe schody. Skrzydło wsch. zróżnicowane od pn. uskokami, od wsch. przylega do niego prostokątna przybudówka wejściowa. Pałac jest podpiwniczony.

Opis wnętrza

W części centralnej w sieni na ścianach znajduje się malowidło ściennie (motywy roślinne) oraz sztukaterie na suficie. W salonie dębowy parkiet

14. Kubatura 5248 m ³	15. Powierzchnia użytkowa 1049,6 m ²	16. Przeznaczenie pierwotne Rezydencja	17. Użytkowanie obecne Mieszkalne
18. Prace budowlane i konserwatorskie, ich przebieg i dokumentacja		19. stan zachowania (fundamenty, ściany zewnętrzne, ściany wewnętrzne, sklepienia, stropy konstrukcje dachowe, pokrycie dachu, wyposażenie i instalacje) Fundamenty, ściany zachowane dość dobrze. Ściany zewnętrzne i wewnętrzne - ślady zawilgocenia, widoczne spękania ścian. Stropy, więźba dachowa, pokrycie dachu - stan zachowania dość dobry. Pałac jest obecnie w trakcie remontu, zakładana jest instalacja c.o. i kanalizacja.	
		20. Najpilniejsze postulaty konserwatorskie	

21. Akta archiwalne (rodzaj akt, numer i miejsce przechowania)

Inwentarz majątności golejewskiej z 1668 r. APP.Grodzkie

705. f. 778 - 778.

Wizja stanu dóbr Golejewko z 1768 r. APP. Grodzkie.

193. f.444 i nn.

APP - Archiwum Państwowe w Poznaniu

22. Bibliografia

1. A.Dünker. Posens Schlösser und Burgen. Berlin 1896. s.31.
2. L.Durczykiewicz. Dwory polskie w Wielkim Księstwie Poznańskim. Czemiń 1912. s.14.
3. Słownik geograficzny Królestwa Polskiego... t.2. Warszawa 1881. s.654.
4. Katalog zabytków sztuki w Polsce. t.5. zeszyt 21. Warszawa 1971. s.10.
5. J.Skuratowicz. Dwory i pałace w Wielkim Księstwie Poznańskim. Poznań 1981. s.63.
6. E.Kręglewska-Foksowicz. Barokowe rezydencje w Wielkopolsce. Poznań 1982.
7. A.Bątkiewicz. Monografia rezydencji w Golejewku. (maszynopis). PWSSP w Poznaniu.

23. Źródła ikonograficzne i fotografia (rodzaj, miejsca przechowania, sygnatury)

- 1, Mapa 1:25 000 wg pomiaru z 1892 roku.
2. L.Durczykiewicz. Dwory polskie w Wielkim Księstwie Poznańskim. Czemiń 1912. s.14.
3. A.Dünker. Posens Schlösser und Burgen. Berlin 1896. s.31.

24. Uwagi różne

25. Opracował

tekst mgr Anna Konieczna sierpień 1992 r.

imię, nazwisko, data, podpis

plany, rysunki mgr Anna Konieczna sierpień 1992 r.

imię, nazwisko, data, podpis

zdjęcia fotogr Jacek Piotrowski kwiecień 1988, sierpień 1992

imię, nazwisko, data, podpis

miejsce przechowania negatywów

Karta po wypełnieniu podlega ochronie na podstawie przepisów prawa autorskiego

26. Adnotacje o inspekcjach, informacje o zmianach (daty, imiona i nazwiska wypełniających)

27. Załączniki

Wkładka nr 1,2,3

1. Miejscowość GOLEJEWKO	2. Obiekt (nazwa jak w karcie) Pałac	3. Zawartość wkładki (nazwa obiektu lub materiału uzupełniającego) Uzupełnienie karty głównej - ciąg dalszy punktu 13
-----------------------------	---	--

Opis obiektu - ciąg dalszy punktu 13

(kwadraty z rozetami), na suficie sztukaterie o motywach roślinnych. Pomieszczenia przylegające do salonu od zach. zdobione są drewnianymi boazeriami (pierwotnie było to jedno pomieszczenie - jadalnia?) oraz sztukateriami o motywach roślinnych. W pomieszczeniu od pd.-wsch. znajdują się złożone gzymsy na ścianie tuż przy suficie. W Pomieszczenia obu skrzydeł pałacu wykorzystane są w chwili obecnej na mieszkania dla pracowników PGR-u. Kuchnia pałacowa mieściła się w piwnicy w zachodnim skrzydle, w jego pn.-zach. części.

Opis zewnętrzny

Fasada - część centralna dwukondygnacyjna i dziewięcioosiowa, skrzydła boczne są jednokondygnacyjne i pięcioosiowe. Na osi części centralnej znajduje się ryzalit pozorny trzykondygnacyjny zwieńczony trójkątnym szczytem ze sterczynami facjatki. W ryzalicie pozornym znajdują się drzwi wejściowe do pałacu zamknięte od góry półokrągło; po bokach dwa wąskie okienka. Okna drugiej kondygnacji ryzalitu pozornego powtarzają układ pierwszej kondygnacji. Facjatka jest czteroosiowa, okna są wąskie zamknięte od góry półokrągło. Pozostałe okna części środkowej są zamknięte od góry łukiem odcinkowym i obramowane gładkimi opaskami. Podziały międzykondygnacyjne części środkowej zaznaczono rozbudowanym gzymsem z pasem gładkich płycin mających swą kontynuację w zwieńczeniu skrzydeł bocznych. Część centralna zwieńczona jest profilowanym gzymsem oraz fryzem naśladowującym tralki kamiennej balustrady. Dodatkowo po obu stronach facjatki znajdują się trójdzielne, ażurowe murki zwieńczone trójkątnym szczytem z kulą. Po bokach części centralnej znajdują się dwie wieże przykryte hełmami. Okna wieży zamknięte są od góry półokrągło. Cała fasada podzielona jest lizenami zdobionymi gładkimi opaskami.

Fasada skrzydła zachodniego dodatkowo podzielona jest trzema uskokami. Sterczyzny w zwieńczeniu fasad obu skrzydeł są w formie małych wieżyczek przykrytych hełmami. Całość zwieńczona jest gzymsem podokapowym i pasem gładkich płycin. Fasada skrzydła wschodniego zdobiona jest tak samo jak fasada skrzydła zachodniego i części centralnej. Okna są zróżnicowane obok okien zamkniętych łukiem odcinkowym znajdują się trzy okna większe

Wkładkę założył: mgr Anna Konieczna sierpień 1992r.
(Imię, nazwisko, data)

Wzór ODZ 1978 r.

Miejsce przechowywania negatywów:

zamknięte półokrągło.

Elewacja ogrodowa - jest trzyczęściowa, część centralną jest dwukondygnacyjna i siedmioosiowa, po bokach ryzality skrzydeł bocznych są jednokondygnacyjne pięcio- i czteroosiowe. Kondygnacje części centralnej oddzielone są gzymsem profilowanym i rozbudowanym z pasem gładkich płycin przechodzących w zwieńczenie elewacji skrzydeł bocznych. Podziały pionowe w formie lizen na całej elewacji. Okna i drzwi wejściowe (na osi) zamknięte od góry łukiem odcinkowym, obramowane gładkimi opaskami. Trzy osie środkowe dodatkowo zdobione niewielkimi wnękami między oknami. Część środkowa zwieńczona jest profilowanym gzymsem i fryzem naśladowującym tralki kamiennej balustrady, zdobina też sterczynami w formie małych wieżyczek przykrytych hełmami. Na osi części centralnej znajdują się okazałe schody zdobione kamienną balustradą.

Elewacje skrzydeł są jednokondygnacyjne, skrzydło zachodnie jest czteroosiowe, skrzydło wschodnie pięcioosiowe. Okna elewacji zamknięte są łukami odcinkowymi. Elewacje podzielone są lizenami, zwieńczone rozbudowanym gzymsem z szerokim pasem ~~zn~~ gładkich płycin ze sterczynami w formie wieżyczek nakrytych hełmami.

Elewacja wschodnia - przylega do niej jednokondygnacyjna przybudówka wejściowa prowadząca do piwnicy i do pomieszczeń pałacowych. Jest trzyosiowa. Podzielona jest pilastrami dzielącymi elewację na trzy płytkie arkady. W każdej z arkad ~~po~~ dwa okienka zamknięte półokrągło. Elewacja przybudówki zwieńczona jest profilowanym gzymsem i pasem gładkich płycin. Po bokach przybudówki fragmenty ścian elewacji pałacowego skrzydła również podzielone lizenami, itak samo zwieńczone jak elewacja przybudówki. Dodatkowo na narożach zdobione sterczynami w formie wieżyczek przykrytych hełmami.

Elewacja zachodnia - jest jednokondygnacyjna i czteroosiowa, w części pn. uskok z drzwiami wejściowymi zamkniętymi ^{8m} półokrągło. Okna zamknięte od góry łukami odcinkowymi. Podziały pionowe w formie lizen, zwieńczona jest tak samo jak pozostałe elewacje, na narożach sterczyny w formie wieżyczek przykrytych hełmami.

1. Miejscowość

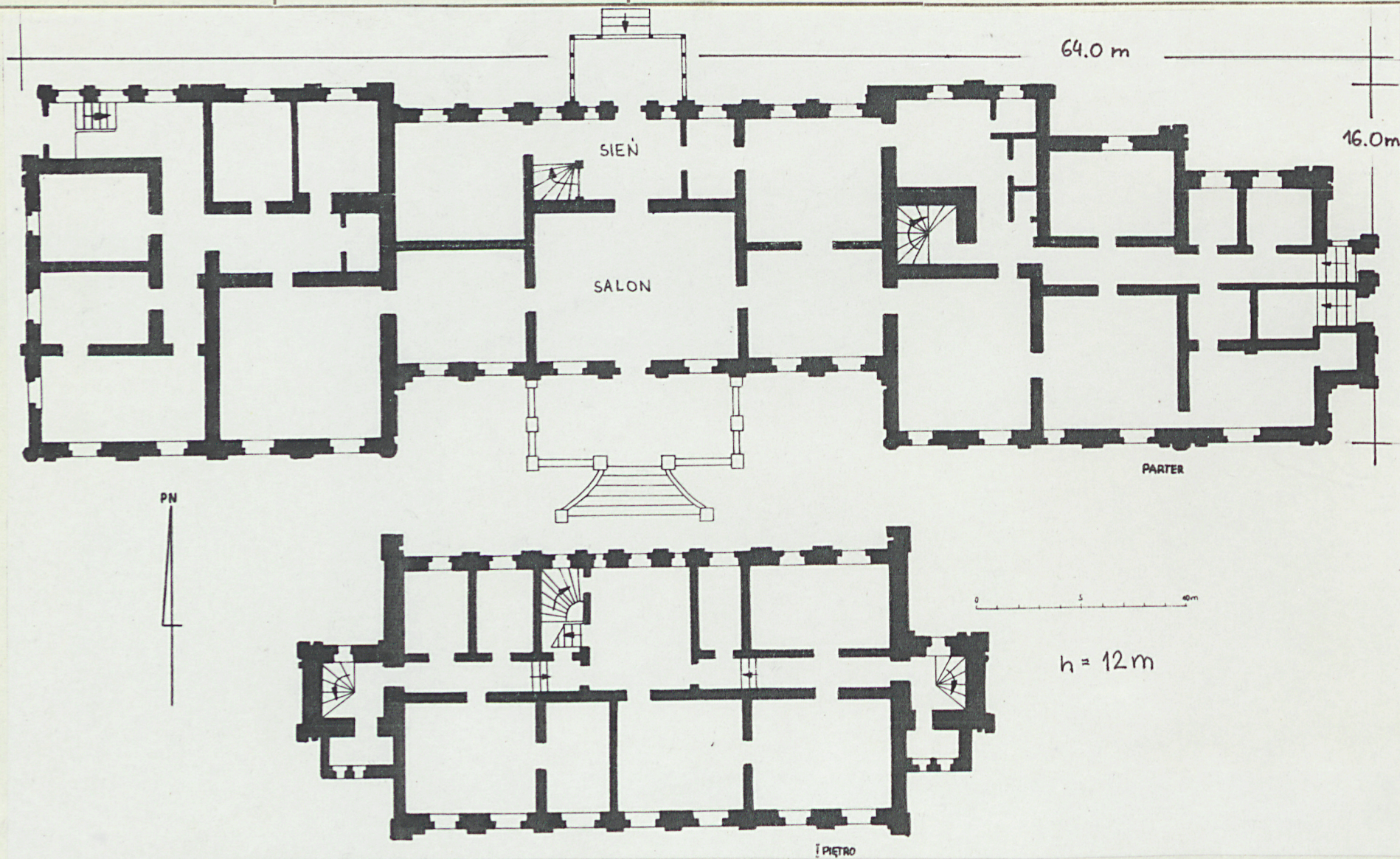
GOLEJEWKO

2. Obiekt (nazwa jak w karcie)

Pałac

3. Zawartość wkładki (nazwa obiektu lub materiału uzupełniającego)

Plany, zdjęcia



Wkładkę założył: mgr Anna Konieczna sierpień 1992r.
(imię, nazwisko, data)

Wzór ODZ 1978 r.

Miejsce przechowywania negatywów:



Centralna część elewacji pd.
Widok od pd.



Elewacja ogrodowa widok od pd.-wsch.



Widok ogólny elewacji wsch.



Drzwi frontowe



Kamienna tablica z herbem w fasadzie



Drzwi jadalni.

1. Miejscowość

GOLEJEWKO

2. Obiekt (nazwa jak w karcie)

Pałac

3. Zawartość wkładki (nazwa obiektu lub materiału uzupełniającego)

Plany, zdjęcia



Malowidła ścienne.



Faseta w pomieszczeniu we wsch. skrzydle



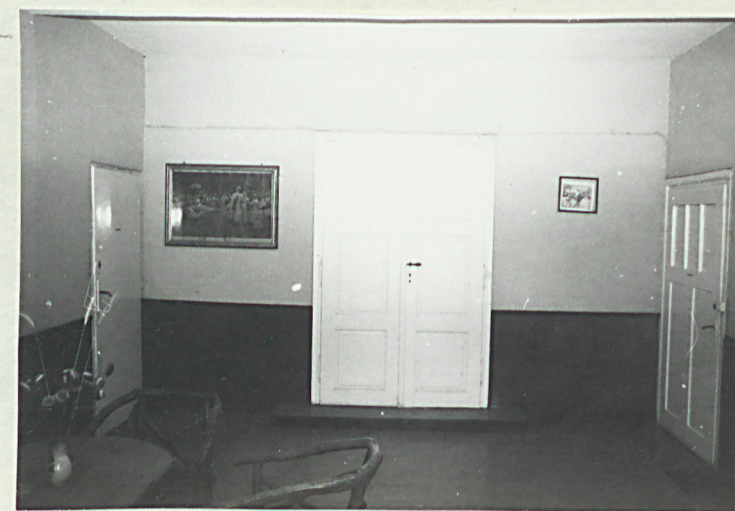
Sień pałacowa.

Wkładkę założył: mgr Anna Konieczna sierpień 1992r.

(Imię, nazwisko, data)

Miejsce przechowywania negatywów:

OZGraf. Z.P. Ostróda zam. 699 nakł. 21.6:0



Sień górna pałacu.

Wzór ODZ 1978 r.



Wielbna dachowa głównej części pałacu.



Plan orientacyjny