

1. Obiekt

KAPLICA ŚW. JUDY TADEUSZA NA DZIEDZINCU PRZED KOŚCIOŁEM

2. Czas powstania

1722 r.

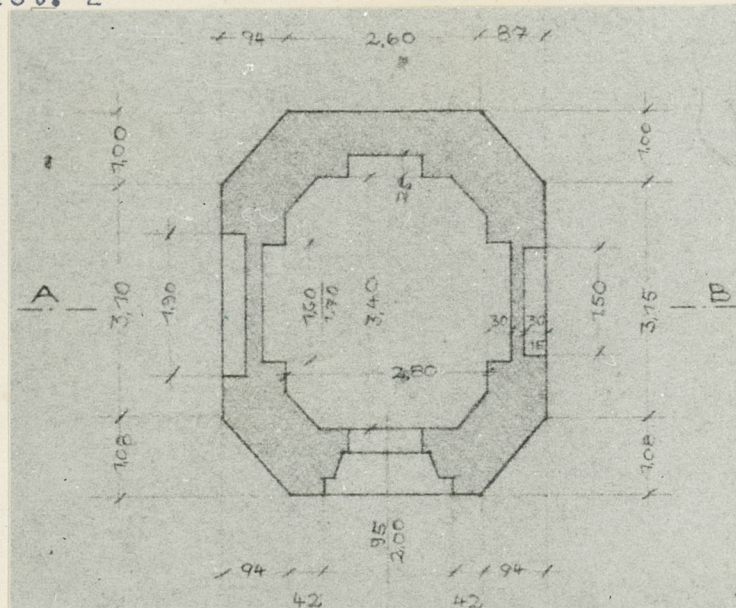
3. Miejscowość

OSTRZESZÓW

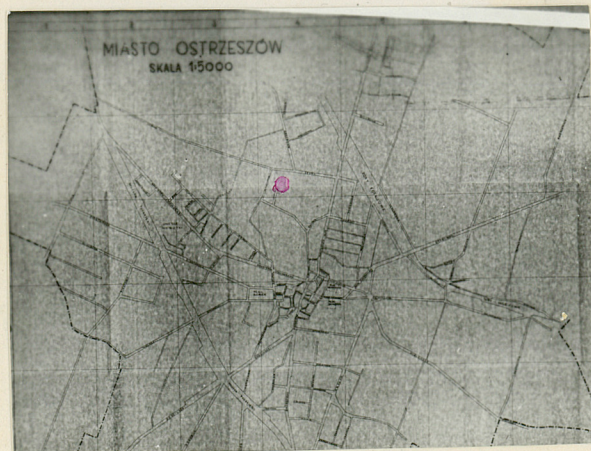
11. Zdjęcia, plan sytuacyjny, rzuty Fot. 1



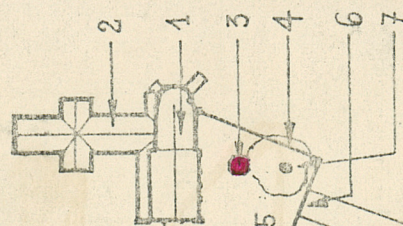
Fot. 2



Fot. 3

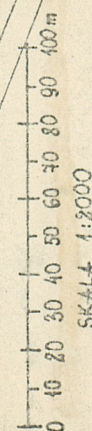


OSTRZESZÓW - ZESPÓŁ  
KLASZTORNY  
POBERNARDYŃSKI



LEGENDA:

1. KOŚCIÓŁ
2. KLASZTOR
3. KAPLICA
4. MUR DZIEDZINCA
5. DZIEDZINIEC
6. BRAMA
7. LIPA



4. Adres

ul. Leśna

nr hipoteczny

5. Przynależność administracyjna

województwo kaliskie

gmina Ostrzeszów

6. Poprzednie nazwy miejscowości

Schildberg

7. Przynależność administracyjna  
przed 1.VI.1975 r.

województwo poznańskie

powiat Ostrzeszów

8. Właściciel i jego adres

9. Użytkownik i jego adres

Zgromadzenie Sióstr Najświętszej Rodziny z Nazaretu  
ul. Leśna 63-500 Ostrzeszów

10. Rejestr zabytków

Nr

444/5A

data

6.11.1965

823/wk/p/a

autor zdjęć Aleksander Konieczny  
data wykonania październik 1980 r.  
miejscę przechowywania negatywów WKZ Kalisz



12. Autorzy, historia obiektu, określenia stylu.

W 1722 roku za gwardiana Franciszka Bistelnowicza wzniesiono murowaną kaplicę, na której usytuowano kamienną statuę Michała Archanioła. Wg źródeł kaplica ta była pokryta we wnętrzu polichromią i mieściła ołtarz z obrazem Wszystkich Świętych opiekujących się ludem.

W 1722 r. Stanisław Aleksander Szembek ufundował obraz "Ecce Homo" dla ołtarza z kaplicy.

13. Opis (sytuacja, materiał i konstrukcja, rzut, bryła, elewacje, dach, wnętrze, wyposażenie, instalacje)

**LOKALIZACJA.** Kaplica wolnostojąca, usytuowana na cmentarzu /tak określany jest w źródłach dziedziniec przed kościołem/, zsunięta jest z geometrycznego środka dziedziny w kierunku wschodnim. Orientowana w kierunku południowym, z wejściem od północy.

**MATERIAŁ.** Ściany murowane z cegły, zewnątrz i wewnątrz otynkowane, sklepienie żaglaste, dach namiotowy, 8-połaciowy, z dachówki karpiówki ułożonej "w koronkę", usytuowana na wierzchołku dachu rzeźba - kamienna, posadzka cementowa, drzwi - drewniane, tępe, jednoskrzydłowe, konstrukcji deskowo-szpungowej, od zewnątrz opierane deskami o profilowanych krawędziach, ułożonymi w romboidalny wzór, okna - drewniane, krosnowe, bez ruchomych skrzydeł, osadzone za węgarkiem, kształcie owalu leżącego, dwudzielne, ze szczeblinami krzyżowymi, oszklone szkłem kolorowym /białym, zielonym i żółtym/ na kit.

**PLAN I BRYŁA.** Kaplica na planie prostokąta o ściętych narożach, dłuższą osią orientowana w kierunku pn.-pd., sklepiona, kryta dachem ostrosłupowym zwieńczonym rzeźbą figuralną.

**ZEWNĘTRZE.** Ściany zewnętrzne gładkie, bez podziałów architektonicznych, posiadają jedynie niski cokół i gzyms podokapowy. W dolnej części na osi ścian: wsch., pd., zach., znajdują się szerokie, głębokie, o przysadzistych proporcjach wnęki, a w pn. ścianie znajduje się otwór wejściowy /wnęki i wejście zamknięte są u góry łukiem odcinkowym. W górnej części na osi ścian: wsch., pn. i zach. znajdują się otwory okienne w kształcie owalu leżącego. Każdy z otworów okiennych posiada wyraźnie wyznaczony i regularnie wykrojony węgarek znajdujący się w środku grubości ściany, a obustronne rozglifienie jest nieregularne i tylko nieznaczne w dolnej i w bocznych częściach otworu. Wierzchołek, namiotowego, 8-połaciowego dachu zwieńczony jest niskim cokółkiem, na którym ustawiona jest figura Michała Archanioła zwrócona w kierunku wejścia do kościoła.

**WNĘTRZE.** Wewnątrz na osi wzdłużnej kaplicy, naprzeciw wejścia, czyli w połud. ścianie znajduje się szeroka, zamknięta od góry łukiem odcinkowym, płytką wnęką, w którą wbudowane jest retabulum ołtarza. Wewnątrz ściany gładkie, narożne ścięcia w górnej swej części łagodnie przechodzą w dość płaską czaszę sklepienia żaglastego. Na osi poprzecznej kaplicy, w dolnej części każdej ściany znajduje się szeroka, przysadzista, głęboka wnęką schodząca dołem aż do poziomu posadzki, a od góry zamknięta łukiem odcinkowym.

**WYPOSAŻENIE** - bardzo skromne: drewniany ołtarz i wisząca lampa.

**INSTALACJI** - brak.



<p>14. Kubatura</p> <p>ok. 70 m<sup>3</sup></p>	<p>15. Powierzchnia użytkowa</p> <p>9,5 m<sup>2</sup></p>	<p>16. Przeznaczenie pierwotne Obiekt sakralny. Kaplica do uroczystych procesji obchodzących cmentarz, bardzo popularnych i rozpowszechnionych w XVII w.</p>	<p>17. Użytkowanie obecne Obiekt sakralny.</p>
<p>18. Prace budowlane i konserwatorskie, ich przebieg i dokumentacja</p>		<p>19. Stan zachowania (fundamenty, ściany zewnętrzne, ściany wewnętrzne, sklepienia, stropy konstrukcje dachowe, pokrycie dachu, wyposażenie i instalacje)</p> <p>Dobry. Naprawy wymaga kamienna statua Michała Archanioła uszkodzona przez piorun.</p>	
<p>20. Najpilniejsze postulaty konserwatorskie</p> <p>Naprawa rzeźby Michała Archanioła.</p>			



21. Akta archiwalne (rodzaj akt, numer i miejsce przechowywania)

1. Rękopis, sygn. W-56, z Archiwum Prowincji OO. Bernardynów w Krakowie, pag. 13 /znaczona/.

23. Źródła ikonograficzne i fotografie (rodzaj, miejsce przechowywania, sygnatury)

22. Bibliografia

- 1. /Perliński Michał ks./, Wspomnienia o mieście Ostrzeszowie bliższej jego i dalszej okolicy. Napisał X.M.P. Ostrzeszów 1920, s.149-150.
- 2. Drukiem "Gazety Ostrzeszowskiej",
- 2. Katalog zabytków sztuki w Polsce, t.V województwo poznańskie pod red. Teresy Ruszczyńskiej i Anieli Sławskiej, z.17 powiat ostrzeszowski opracowali Tadeusz Chrzanowski, Marian Kornecki i Jan Samek, Warszawa 1959, s.14.

24. Uwagi różne

25. Wypełnił

Lucja Gajda

imię i nazwisko

data zebrania materiału:

data X.1979 - XII.1982

data oprac. 20.III.1985

26. Sprawdził

imię i nazwisko

data

27. Załączniki

Wkładka nr 1



1. Miejscowość

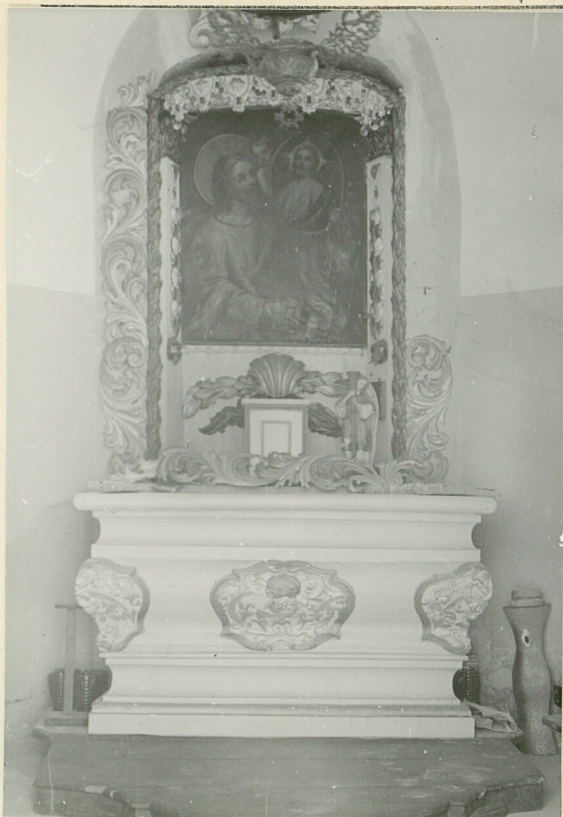
O S T R Z E S Z Ó W

2. Obiekt (nazwa jak w karcie)

KAPLICA P.W. ŚW. JUDY  
TADEUSZA NA DZIEDZINCU

3. Zawartość wkładki (nazwa obiektu lub materiału uzupełniającego)

Fotografie + spis fotografii.



Fot. 4



Fot. 5



Fot. 6



Fot. 7



Fot. 8

Wkładkę założył: Łucja Gajda, V 1985

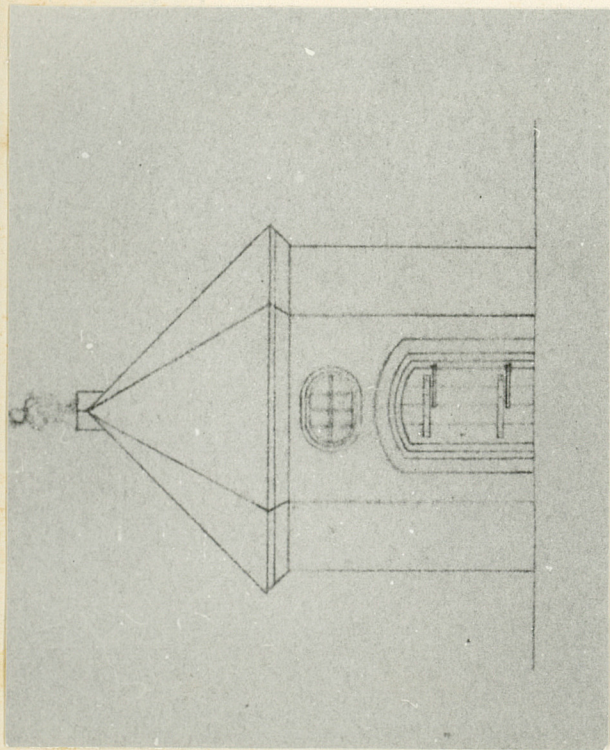
(imię, nazwisko, data)

Miejsce przechowywania negatywów: WKZ KALISZ

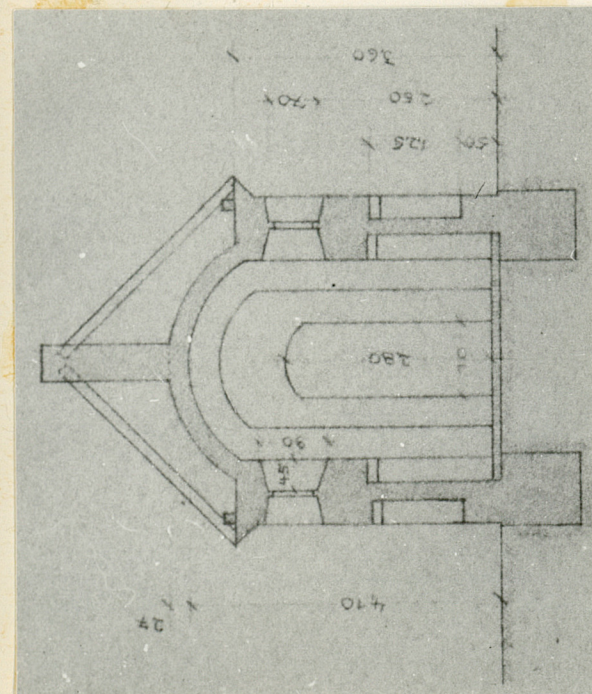


# Spis fotografii:

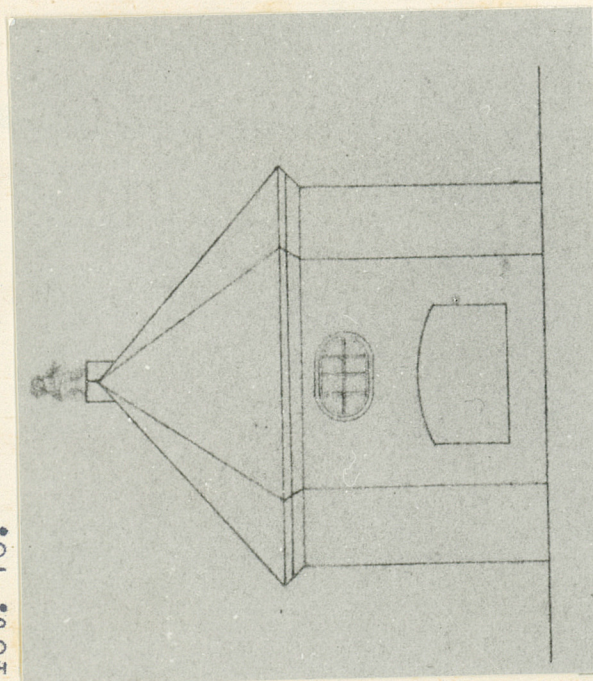
1. Kaplica na dziedzińcu przed kościołem.
2. Rzut kaplicy - reprodukcja z ozalidu z Archiwum WKZ w Poznaniu.
3. Plan Ostrzeszowa.
4. Wnętrze kaplicy - widok ołtarza.
5. Wnętrze kaplicy - widok ściany bocznej.
6. Widok kaplicy od strony wejścia do kościoła.
7. Wierzchołek kaplicy z rzeźbą Michała Archanioła.
8. Fragment elewacji - okno i gzyms podokapowy.
9. Przekrój poprzeczny - reprodukcja z ozalidu znajdującego się w archiwum WKZ w Poznaniu.
10. Widok elewacji północnej - " "
11. Widok elewacji bocznej - " "



Fot. 11



Fot. 10.



Fot. 9.