

OŚRODEK DOKUMENTACJI
ZABYTKÓW W WARSZAWIE
Karta Ewidencyjna Zabytków
Architektury i Budownictwa

A B C D E F G H I J K L Ł M N O P R S T U V W X Y Z

Nr

12278

1. Obiekt

WILLA

2. Czas powstania

1895 r.

3. Miejscowość

POBIEDZISKA

4. Adres

ul. Goślińska 2
62-010 Pobiedziska

nr hipoteczny

5. Przynależność administracyjna

województwo wielkopolskie
powiat poznański
gmina Pobiedziska

6. Poprzednie nazwy miejscowości
niem. Pudewitz

7. Przynależność administracyjna przed 1999 r.

województwo poznańskie

8. Właściciel i jego adres

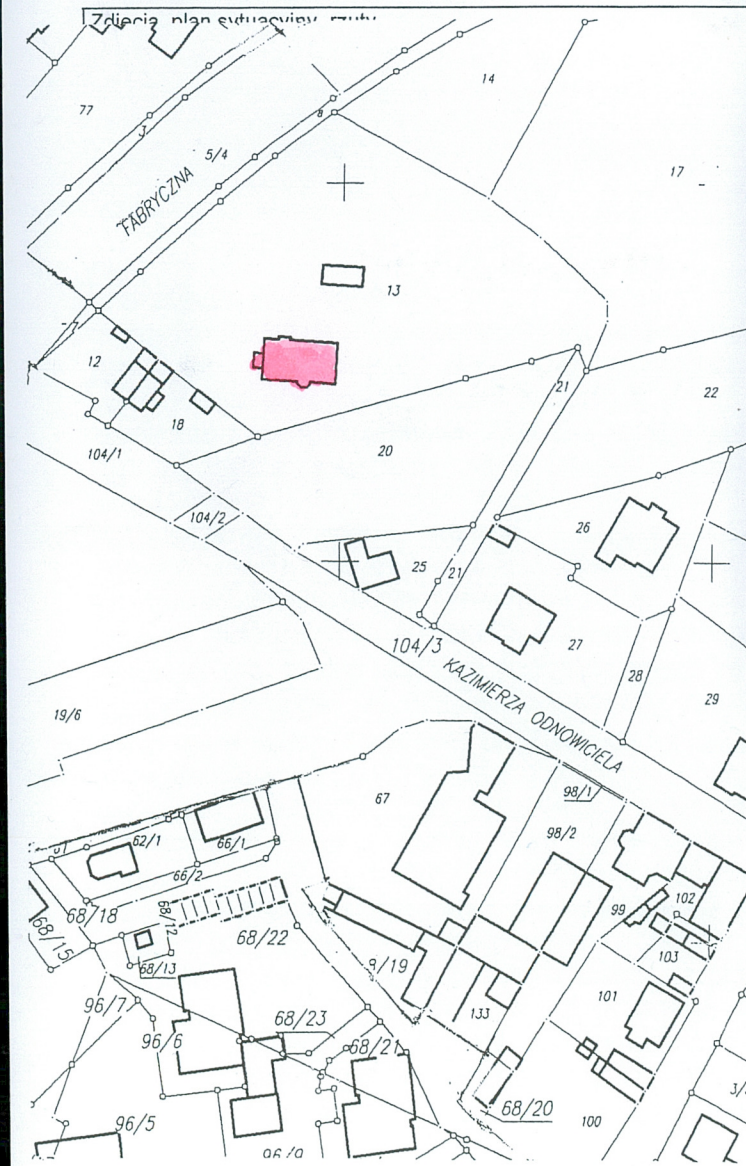
9. Użytkownik i jego adres

10. Rejestr zabytków

WILLA Z OGRODEM

Nr 565/Wlkp/A

data 19.12.2008 r.



Budynek willi został wzniesiony w 1895 r. przez zamieszkującego Pobiedziska Niemca. Przez krótki czas w budynku znajdował się komisariat. Po zakończeniu I wojny światowej w 1920 r. obiekt wraz z ogrodem kupił Wojciech Staszewski, właściciel odlewni żelaza i stali w Pobiedziskach.

Teren ogrodu pierwotnie zajmował od północy część obecnej szosy Poznań – Gniezno, sięgał do zabudowań odlewni żelaza (ob. Huta Szkła), od wschodu graniczył z dawnym cmentarzem ewangelickim.

Podczas II wojny światowej budynek przejął Niemiec Kolzenberg, który w części pomieszczeń prowadził biuro. W tym czasie strop na korytarzu został podbity płytami ocieplającymi oraz przepruto nowy otwór drzwiowy pomiędzy pokojem a kuchnią zlokalizowanymi w części wschodniej. W 1945 r. wyposażenie willi zostało zniszczone lub rozkradzione.

Po II wojnie światowej willa została zasiedlona lokatorami kwaterunkowymi. Obecnie w willi mieszka właścicielka oraz jedna rodzina lokatorów.

Budynek reprezentuje typ domu mieszkalnego charakterystycznego dla pruskiej architektury willowej z przełomu XIX i XX w.

SYTUACJA: Wolnostojąca willa z dużym ogrodem usytuowana na wzniesieniu w północnej części miasta, w pobliżu skrzyżowania ulic Fabrycznej i Kazimierza Odnowiciela, równolegle do linii kolejowej Poznań – Warszawa. W północnej części działki pozostałości ceglanych zabudowań gospodarczych. Teren nieutwardzony, porośnięty trawą i drzewami. Otoczony ogrodzeniem z drucianej siatki. Od frontu wjazd z bramą i furtką z metalowej siatki pomiędzy betonowymi słupkami.

MATERIAŁ, KONSTRUKCJA, TECHNIKA:

Ściany – budynek wzniesiony na fundamentach z kamienia polnego, ściany zewnętrzne z cegły ceramicznej wypalanej pełnej na zaprawie cementowo-wapiennej, ściany wewnętrzne nośne murowane z cegły ceramicznej pełnej,

Stropy – nad piwnicą stropy proste ceglane, pomiędzy kondygnacją parteru a poddaszem stropy drewniane z podsufitką w formie płyt ocieplających z czasów II wojny światowej,

Wieżba dachowa – drewniana o konstrukcji mieszanej jednowieszakowej

Dach - kryty dachówką ceramiczną karpiówką, od strony wschodniej naczółkowy od zachodniej czterospadowy, wystawki z osobnymi dachami dwuspadowymi, jednospadowymi i naczółkowymi,

Posadzki – w piwnicy podłoga z wylewki cementowej, w holu wejściowym zachowana podłoga z lastriko, korytarz na parterze wyłożony oryginalnymi i z kwadratowymi płytkami terakotowymi w kolorze czerwonym, w pomieszczeniach mieszkalnych podłoga z desek drewnianych, miejscami parkiet, w sanitariatach współczesne płytki ceramiczne, na poddaszu podłoga pokryta linoleum i częściowo wylewką cementową, na strychu podłoga biała deskowa, na balkonie płytki ceramiczne układane w karo,

Schody – schody zewnętrzne w elewacji pn.. proste masywne jednobiegowe wykonane z wylewki cementowej, klatka schodowa prowadząca na poddasze z drewnianymi schodami o układzie powrotnym ze spocznikiem, murowaną pełną balustradą z drewnianym profilowanym pochwytem, na część nieużytkową strychu prowadzi drewniane jednobiegowe schody złożone ze stopnicy, belki policzkowej i poręczy, boczna klatka schodowa jednobiegowa prosta ze schodami o drewnianych stopnicach, schody prowadzące do piwnicy- proste, jednobiegowe, ceglane

Stolarka okienna – otwory okienne o wykroju prostokątnym, stolarka okienna pierwotna drewniana, okna krosnowe złożone, dwa okna w części zachodniej elewacji południowej sześciopodziałowe z profilowanym słupkiem i przechodzącym ślimieniem, górne kwatery podzielone na mniejsze pola, okna ryzalitu elewacji południowej o zróżnicowanej liczbie skrzydeł, górne pola dzielone szczeblinami na kwatery, pozostała stolarka okienna wielopodziałowa, z profilowanym ślimieniem, słupkiem i górnymi kwaterami podzielonymi szprosami, w sanitariacie w elewacji pn. współczesne okno z profili PVC

Stolarka drzwiowa – pierwotna, drzwi wejściowe w elewacji frontowej drewniane dwuskrzydłowe płycinowe z nadświetłem zamkniętym odcinkiem łuku, górne partie drzwi przeszlone z dekoracyjnymi elementami drewnianymi o motywach secesyjnych,

14. Kubatura	15. Powierzchnia użytkowa	16. Przeznaczenie pierwotne	17. Użytkowanie obecne
2179,06 m ³	435, 812 m ²	mieszkalne	mieszkalne
18. Prace budowlane i konserwatorskie, ich przebieg i dokumentacja - 2000 r. - zamknięty płytami gipsowo-kartonowymi od wewnątrz otwór drzwiowy prowadzący na werandę.		19. Stan zachowania (fundamenty, ściany zewnętrzne, ściany wewnętrzne, sklepienia, stropy, konstrukcje dachowe, pokrycie dachu, wyposażenie i instalacje) Stan zachowania dość dobry: brak zawilgoceń. Widoczne ubytki tynku. Zły stan pokrycia dachowego – ubytki dachówki powodują zaciekanie stropów na poddaszu.	
20. Najpilniejsze postulaty konserwatorskie			

21. Akta archiwalne (rodzaj akt, numer i miejsce przechowywania)
wiadomości uzyskane od właścicielki

24. Uwagi różne

22. Bibliografia

25. Opracował

Tekst Grażyna Mętkowska grudzień 2007 r.

Plany, rysunki Grażyna Mętkowska grudzień 2007

Zdjęcia foto Grażyna Mętkowska grudzień 2007

Miejsce przechowywania negatywów WUOZ Poznań ul. Gołębia 2

Karta po wypełnieniu podlega ochronie na podstawie przepisów prawa autorskiego.

23. Źródła ikonograficzne i fotografie (rodzaj, miejsce przechowywania, sygnatury)

Pruska mapa topograficzna ok. 1890 r
Niemiecka mapa topograficzna 1911 r.

26. Adnotacje o inspekcjach, informacje o zmianach (data, nazwisko wypełniającego)

27. Załączniki

1. Miejscowość POBIEDZISKA	5. Obiekt (nazwa jak w karcie)	6. Zawartość wkładki (nazwa obiektu lub materiału uzupełniającego)
2. Gmina Pobiedziska	WILLA	cd opisu
3. Powiat obornicki		
4. Województwo wielkopolskie		

cd. pkt. 13 *drzwi wejściowe w elewacji pn-* drewniane, dwuskrzydłowe z prostokątnym nadświetłem podzielonym na trzy kwatery, skrzydła opierzone listwami, w górnej partii przeszklone, *drzwi w elewacji zach (weranda)* drewniane, pełne, w kształcie stojącego prostokąta zamkniętego łukiem odcinkowym, płycinowe, opierzone listwami. Drzwi wewnętrzne pełne, ramowo –płycinowe, Drzwi prowadzące na korytarz oraz na klatki schodowej dwuskrzydłowe z prostokątnymi nadświetłami podzielonymi szczeblinami na mniejsze kwatery, górna partia płycin przeszklona, drzwi łączące 2 duże pokoje - czteroskrzydłowe harmonijkowe pełne, płycinowe, pozostałe drzwi jedno – i dwuskrzydłowe płycinowe, pełne w odrzwiach, na zawiasach czopowych, *drzwi prowadzące do piwnicy* deskowe listwowo-zastrzałowe

RZUT

Budynek założony na planie prostokąta z niewielkimi wysuniętymi ryzalitami: na rzucie wieloboku od północy i prostokątnym od południa. Wnętrze dwu- i półtraktowe w układzie korytarzowym z korytarzem biegnącym środkiem budynku przez 2/3 jego długości. Główny otwór wejściowy umieszczony w elewacji południowej poprzedzony niskim granitowym stopniem. Z poziomem korytarza połączony kilkoma stopniami schodów. Wejście tylne od strony ogrodu zlokalizowane w ryzalicie w elewacji północnej, poprzedzone trzema stopniami schodów. Prowadzi do wewnętrznej klatki schodowej biegnącej przez całą wysokość obiektu, stanowiącej komunikację pomiędzy piwnicą a poddaszem. W elewacji południowej trójboczny ryzalit z balkonem na wysokości drugiej kondygnacji. Od strony zachodniej do budynku przylegają pozostałości murowanego tarasu (werandy) poprzedzonego schodami, z którego prowadził do wnętrza willi otwór wejściowy obecnie zamurowany.

BRYŁA Obiekt wolnostojący o masywnej rozczłonkowanej bryle, częściowo podpiwniczony, kryty wysokim dachem o silnie wysuniętych okapach, z dwukondygnacyjnym poddaszem (dolna kondygnacja poddasza mieszkalna). Część wschodnia budynku przekryta dachem naczółkowym, część zachodnia czterospadowym. Bryłę urozmaicają ryzality kryte osobnymi daszkami prostopadłymi do dachu głównego: południowy z dachem naczółkowymi i północny z dwuspadowym oraz kafry o dachu dwuspadowym (od. pd) i jednospadowym(od pn). Wejście główne w elewacji południowej osłonięte prostym jednospadowym daszkiem.

ELEWACJE sposób opracowania elewacji identyczny: dolną partię ściany obiega wysunięty przed jej lico cokół z okładziny kamiennej z ceglanymi wstawkami wokół okien piwnicznych. Naroża budynku zdobione boniowaniem z okładziny kamiennej sięgającym nieco powyżej połowy wysokości ściany. Osie elewacji artykułowane przez otwory okienne i drzwiowe. Okna z ceglanymi parapetami o stromym spadku.

ELEWACJA POŁUDNIOWA (FASADA): kondygnacja parteru czteroosiowa z trójosiowym ryzalitem. Ryzalit dwukondygnacyjny trójboczny z ceglanym cokołem, z balkonem na piętrze o murowanej pełnej balustradzie. Szczyt ponad balkonem wypełniony drewnianą dekoracją o secesyjnej formie. W partii wschodniej parteru umieszczony główny otwór wejściowy – w uskoku o kształcie arkady ujętej w obramienie z okładziny kamiennej umieszczone drewniane prostokątne drzwi z nadświetłem w formie leżącego prostokąta zamkniętego odcinkiem łuku. W dolnej partii drzwi zdobione prostokątnymi płycinami, powyżej przeszklenie w formie odcinków koła. Nadświetle podzielone symetrycznie na pięć pól o nieregularnym kształcie. Ponad wejściem jednospadowy daszek wsparty na drewnianych wspornikach. W partii podokapowej ściana zdobiona dekoracyjnie zaciosanymi końcówkami płatwi i prostą drewnianą dekoracją.

ELEWACJA PÓŁNOCNA (OGRODOWA); sześćoosiowa, z otworami okiennymi jednakowej wielkości, za wyjątkiem współczesnego okna w sanitariacie. Od strony zachodniej usytuowany dwukondygnacyjny ryzalit mieszczący otwór wejściowy prowadzący na klatkę schodową. Pozostała część elewacji jednokondygnacyjna. W narożniku wschodnim widoczny ślad po zamurowanym otworze okiennym, w zachodnim wąska prostokątna blenda. W partii

podokapowej ściana zdobiona dekoracyjnie zaciosanymi końcówkami płatwi i prostą drewnianą dekoracją.

ELEWACJA WSCHODNIA: Dwukondygnacyjna, w parterze trójosiowa na poddaszu jednoosiowa. Partia szczytu zdobiona dekoracją geometryczną w formie dwóch trójkątów o zaokrąglonych narożach oraz prostokąta zamkniętego odcinkiem koła wykonaną w tynku o zróżnicowanej fakturze. W partii podokapowej szczyt opierzony drewnianym szalowaniem.

ELEWACJA ZACHODNIA: parterowa, jednoosiowa artykułowana przez prostokątny otwór drzwiowy, przesłonięty drzwiami zamkniętymi odcinkiem łuku.. Przed elewacją zachowane ceglane pozostałości werandy, na którą od strony północnej prowadzą schody.. W partii podokapowej ściana zdobiona dekoracyjnie zaciosanymi końcówkami płatwi i prostą drewnianą dekoracją

WNETRZE: o układzie dwu- i półtraktowym w układzie korytarzowym z korytarzem biegnącym środkiem budynku przez 2/3 jego długości. Rozplanowanie pomieszczeń niezmienione,

WYPOSAŻENIE: zachowana cała drewniana stolarka okienna i drzwiowa, większość posadzek, część drewnianych podłóg. W pokoju mieszczącym się w ryzalicy na suficie słabo czytelne pozostałości rozety, w pomieszczeniu obok widoczne fasety. Zachowane secesyjne klamki z szyldami zdobionymi dekoracją roślinną.

INSTALACJE: elektryczna, wodno-kanalizacyjna, odgromowa, co.

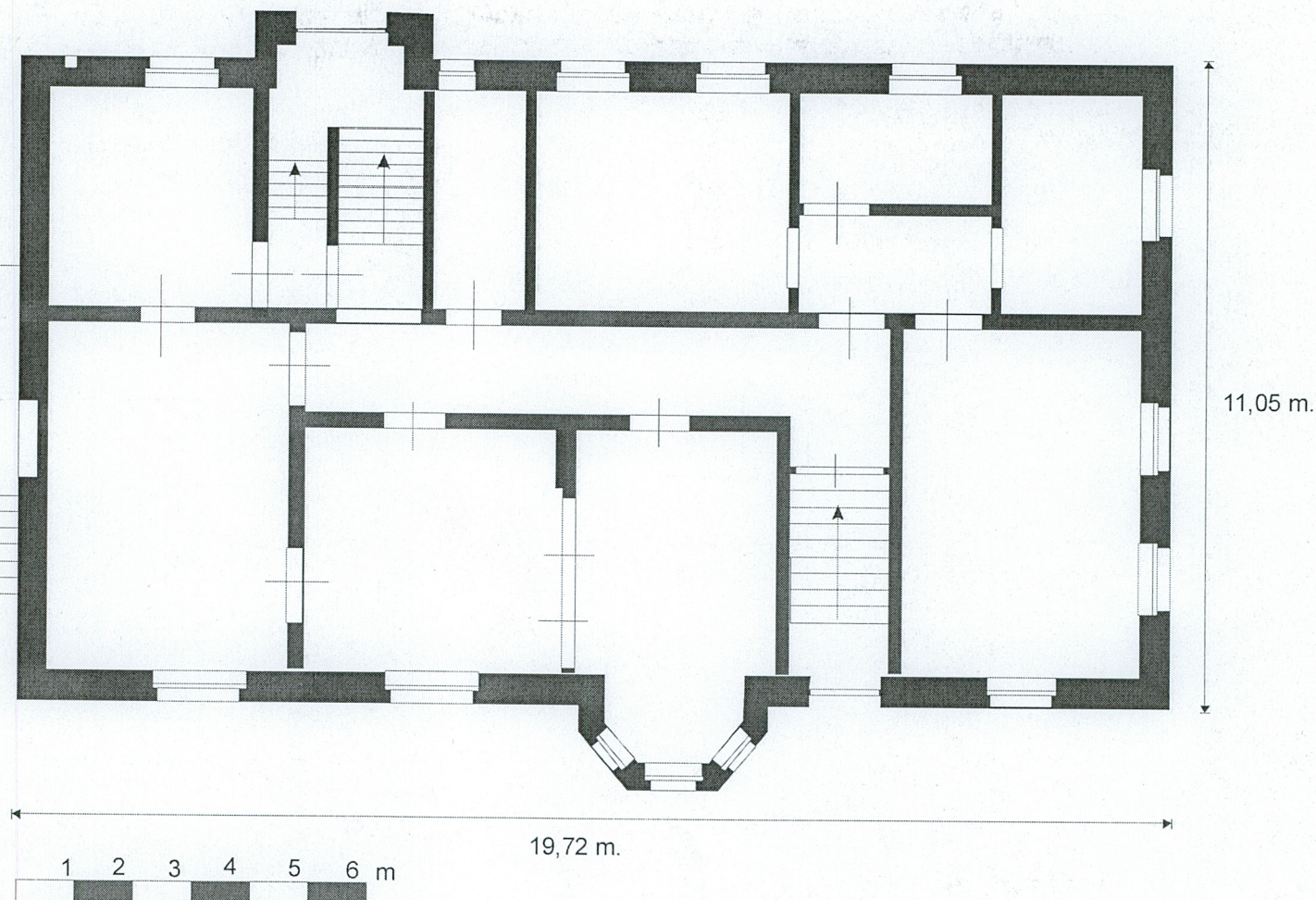
WKŁADKA DO KARTY EWIDENCYJNEJ ZABYTKÓW ARCHITEKTURY I BUDOWNICTWA

ZAŁĄCZNIK NR 2

1. Miejscowość POBIEDZISKA	5. Obiekt (nazwa jak w karcie)	6. Zawartość wkładki (nazwa obiektu lub materiału uzupełniającego)
2. Gmina Pobiedziska	WILLA	rzut, mapy
3. Powiat obornicki		
4. Województwo wielkopolskie		



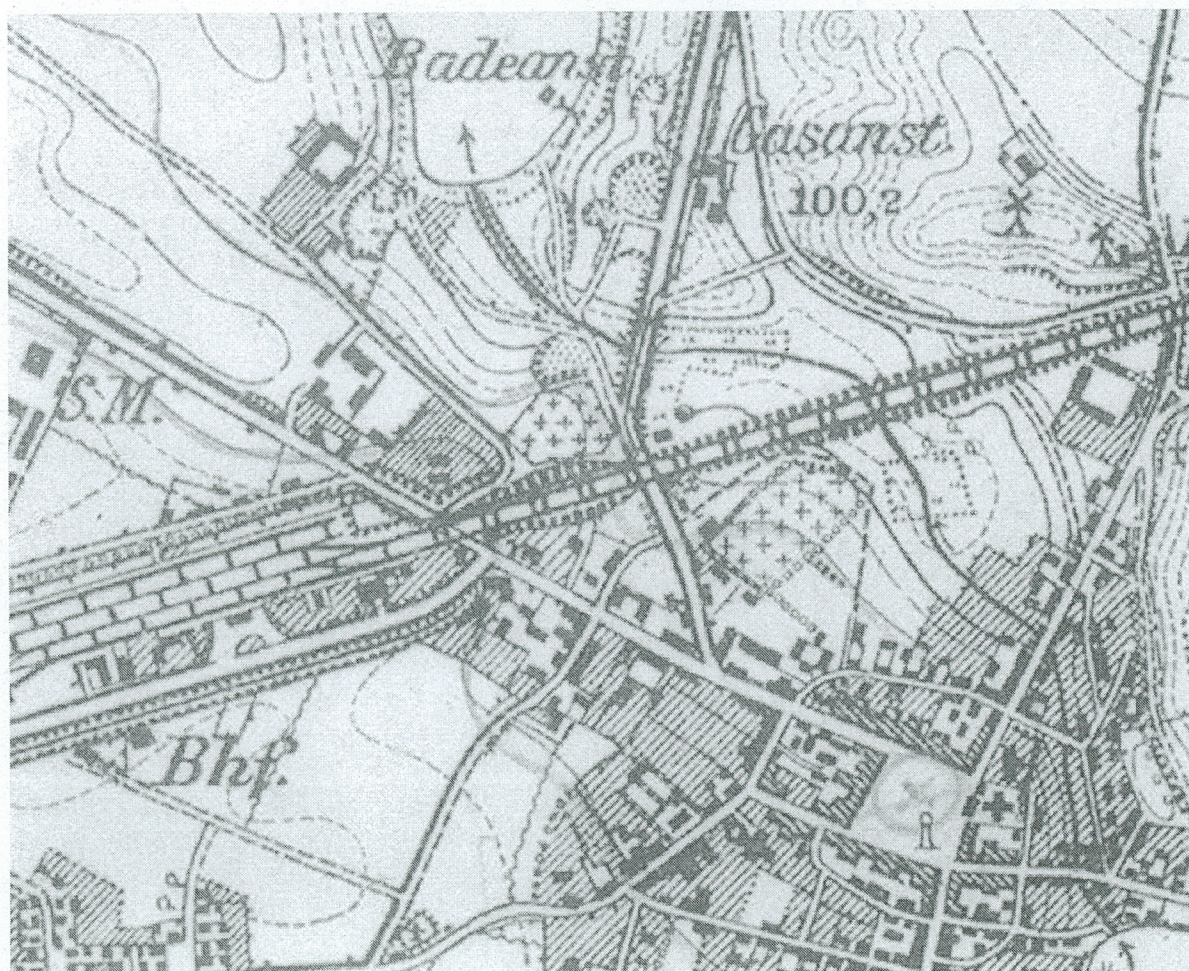
H- 10,00 m.



Wkładkę założyła Grażyna Mętkowska grudzień 2007r.
Miejsce przechowywania negatywów: WUOZ Poznań



Plan Pobiedzisk - mapa pruska 1895 r.



Plan Pobiedzisk -mapa niemiecka 1911 r.

WKŁADKA DO KARTY EWIDENCYJNEJ ZABYTKÓW ARCHITEKTURY I BUDOWNICTWA

ZAŁĄCZNIK NR 3

1. Miejscowość POBIEDZISKA	5. Obiekt (nazwa jak w karcie)	6. Zawartość wkładki (nazwa obiektu lub materiału uzupełniającego)
2. Gmina Rogoźno	WILLA	fotografie
3. Powiat obornicki		
4. Województwo wielkopolskie		



Wkładkę założyła Grażyna Mętkowska grudzień 2007r.
Miejsce przechowywania negatywów: WUOZ Poznań

4



5



6



7



<p>1. Miejscowość POBIEDZISKA</p> <p>2. Gmina Pobiedziska</p> <p>3. Powiat poznański</p> <p>4. Województwo WIEKLKOPOLSKIE</p>	<p>5. Obiekt (nazwa jak w karcie)</p> <p>WILLA</p>	<p>6. Zawartość wkładki (nazwa obiektu lub materiału uzupełniającego)</p> <p>fotografie</p>
---	---	--



Wkładkę założyła : **Grażyna Mętkowska** grudzień 2007
 Miejsce przechowywania negatywów : **WUOZ, Poznań.**



11



12



13



14

1. Miejscowość POBIEDZISKA	5. Obiekt (nazwa jak w karcie)	6. Zawartość wkładki (nazwa obiektu lub materiału uzupełniającego)
2. Gmina Pobiedziska	WILLA	fotografie
3. Powiat poznański		
4. Województwo WIEKLKOPOLSKIE		



Wkładkę założyła : Grażyna Mętkowska grudzień 2007
Miejsce przechowywania negatywów : WUOZ, Poznań.



18



19



20



21

<p>1. Miejscowość POBIEDZISKA</p> <p>2. Gmina Pobiedziska</p> <p>3. Powiat poznański</p> <p>4. Województwo WIEKLKOPOLSKIE</p>	<p>5. Obiekt (nazwa jak w karcie)</p> <p>WILLA</p>	<p>6. Zawartość wkładki (nazwa obiektu lub materiału uzupełniającego)</p> <p>fotografie</p>
---	---	--



22



23



24

Wkładkę założyła : Grażyna Mętkowska grudzień 2007
Miejsce przechowywania negatywów : WUOZ, Poznań.



25



26



27



28

1. Miejscowość POBIEDZISKA	5. Obiekt (nazwa jak w karcie)	6. Zawartość wkładki (nazwa obiektu lub materiału uzupełniającego)
2. Gmina Pobiedziska	WILLA	fotografie
3. Powiat poznański		
4. Województwo WIEKLKOPOLSKIE		



29



30



31



32



33



34

1. Miejscowość POBIEDZISKA	5. Obiekt (nazwa jak w karcie)	6. Zawartość wkładki (nazwa obiektu lub materiału uzupełniającego)
2. Gmina Pobiedziska	WILLA	fotografie
3. Powiat poznański		
4. Województwo WIEŁKOPOLSKIE		



35



36



38



40



37



39

WKŁADKA DO KARTY EWIDENCYJNEJ ZABYTKÓW ARCHITEKTURY I BUDOWNICTWA

ZAŁĄCZNIK NR 9

<p>7. Miejscowość POBIEDZISKA</p> <p>8. Gmina Pobiedziska</p> <p>9. Powiat obornicki</p> <p>10. Województwo wielkopolskie</p>	<p>11. Obiekt (nazwa jak w karcie)</p> <p>WILLA</p>	<p>12. Zawartość wkładki (nazwa obiektu lub materiału uzupełniającego)</p> <p>Fotografie, spis fotografii</p>
--	--	---



Wkładkę założyła Grażyna Mętkowska grudzień 2007r.
Miejsce przechowywania negatywów: WUOZ Poznań

Spis fotografii

1. Elewacja frontowa –południowa
2. Elewacja północna tylna ogrodowa.
3. Elewacja zachodnia.
4. Elewacja wschodnia.
5. Ryzalit w elewacji południowej..
6. Ozdobna klamka z sztyldem.
7. Dekoracja szczytu ryzalitu w elewacji południowej.
8. Drzwi główne w elewacji południowej.
9. Drzwi w elewacji zachodniej..
10. Drzwi w elewacji północnej.
11. Sień główna.
12. Drzwi oddzielające sień od korytarza.
13. Klatka schodowa – widok na wyjście w elewacji północnej.
14. Klatka schodowa – widok na drzwi prowadzące na korytarz.
15. Drzwi do pomieszczeń na parterze.
16. Drzwi do pomieszczeń na parterze.
17. Drzwi do pomieszczeń na parterze.
18. Drzwi do pomieszczeń na poddaszu.
19. Drzwi w kuchni na parterze.
20. Drzwi do pomieszczeń na poddaszu.
21. Drzwi do pomieszczeń na poddaszu.
22. Korytarz na parterze.
23. Korytarz na parterze.
24. Korytarz na poddaszu.
25. Okno w elewacji południowej.
26. Okno w elewacji południowej – ryzalit.
27. Okno w elewacji południowej – ryzalit.
28. Okno w elewacji wschodniej.
29. Okno piwniczne w elewacji południowej.
30. Okno piwniczne w elewacji północnej.
31. Wejście do piwnicy.
32. Piwnica.
33. Wieżba dachowa.
34. Wieżba dachowa
35. Rozeta w pomieszczeniu na parterze (ryzalit).
36. Drzwi pomiędzy dwoma dużymi pokojami na parterze.
37. Faseta w mieszkaniu na parterze.
38. Widok na północną część ogrodu.
39. Pozostałości zabudowy gospodarczej.
40. Widok na wschodnią część ogrodu.
41. Fotografia archiwalna – przed 1920 r.