

1. Obiekt

1401/2

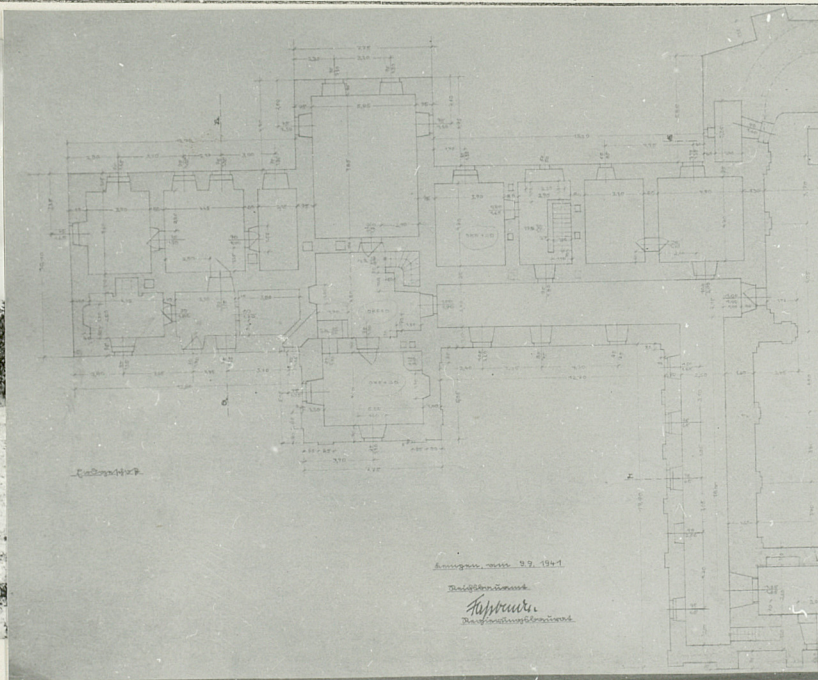
KLASZTOR OO. BERNARDYNÓW, OB. SS. NAZARETANEK

2. Czas powstania

3. Miejscowość

OSTRZESZÓW

11. Zdjęcia, plan sytuacyjny, rzuty Fot. 1 Fot. 2



4. Adres

63-500 Ostrzeszów
ul. Leśna 5

nr hipoteczny

5. Przynależność administracyjna

województwo **kaliskie**

gmina **Ostrzeszów**

6. Poprzednie nazwy miejscowości

Schildberg

7. Przynależność administracyjna

przed 1.VI.1975 r.

województwo **poznańskie**

powiat **Ostrzeszów**

8. Właściciel i jego adres

9. Użytkownik i jego adres

Zgromadzenie Sióstr
Najświętszej Rodziny
z Nazaretu
ul. Leśna 5, 63-500 Ostrzeszów

10. Rejestr zabytków

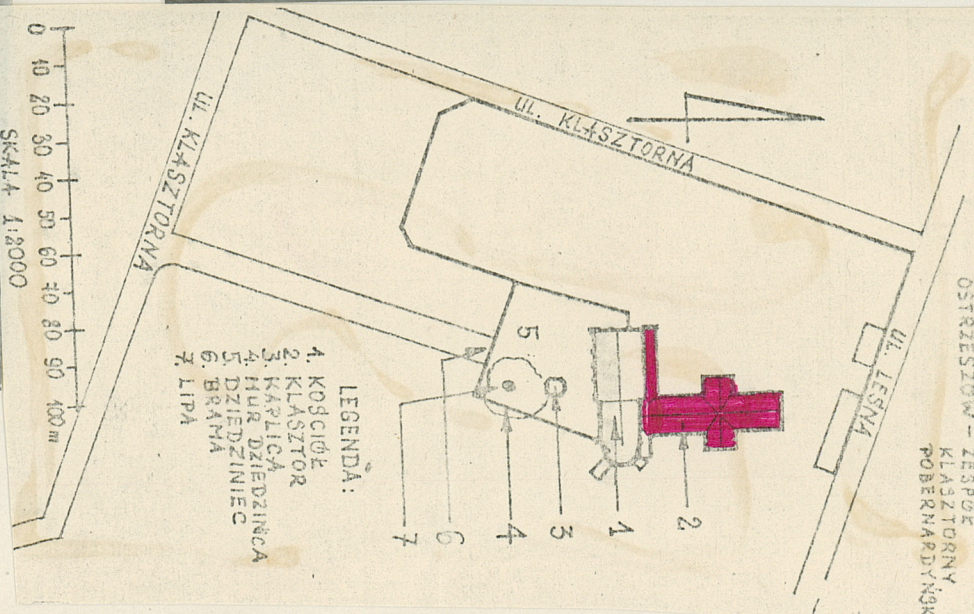
Nr **1444/81**

data **6.11.1965**

823/104p/A



Aleksander Konieczny
autor zdjęć **Lucja Gajda**
data wykonania **X, 1980**
miejsce przechowywania negatywów
WKZ Kalisz



12. Autorzy, historia obiektu, określenia stylu.

Pierwotny klasztor drewniany wybudowany był w l. 1633-1638.

Obecny murowany powstał prawdopodobnie w następujących etapach:

1660-1680 - południowa część głównego korpusu /bo w r. 1680 gotowy był już refektarz, a było to główne i bardzo ekponowane pomieszczenia klasztoru - zapewne jesdno z przesklepionych pomieszczeń/,

ok. 1709 do 1715/17 r. powstało parterowe skrzydło przynawowe,

1722 r. - powstała prawdopodobnie północna część głównego korpusu

/wg kroniki za gwardianatu O. Franciszka Bistelnowicza poza jakimiś repara-

cjami klasztoru, od podstaw wzniesiono część klasztoru z pomieszczeniami do pracy "pro faciendis" i magazynem "commoda"/,

1741 r. - za gwardianatu O. Jacka Świątkiewicza nadbudowa do-

tychczas parterowego skrzydła przynawowego,

1743 r. - za gwardianatu O. Bernardyna Gałęckiego klasztor przekryto gontem,

1. 1752-1755 - za gwardianatu O. Marii na Głowackiego zbudowano

dwie nowe cele dla braci i dwie dalsze urządzone na miejscu biblioteki, a tę

przeniesiono do korytarza prowadzącego do organów, czyli do pomieszczenia na piętrze w skrzydle przynawowym,

które przesklepiono. Na podstawie podobieństwa w członowaniu elewacji skrzydła przynawowego i zach. części

skrzydła poprzecznego wnioskować można że prace 1752-55 dotyczyły tej części klasztoru.

Etapy budowy klasztoru ustalono na podstawie źródeł archiwalnych bez

potwierdzenia badaniami architektonicznymi !!!

13. Opis (sytuacja, materiał i konstrukcja, rzut, bryła, elewacje, dach wnętrze wyposażenie, instalacje)

1. SYTUACJA. Klasztor przylega do północnej ściany kościoła.

2. MATERIAŁ. Ściany murowane z cegły ceramicznej, na zaprawie wapiennej, cokoł elewacji wykonany jest od góry dwoma warstwami dachówki karpiówki ułożonej w "koronkę". Sklepienia i stropy - wszystkie pomieszczenia w przynawowym skrzydle klasztoru, piwnice i następujące pomieszczenia parteru: korytarz i dwa pierwsze pomieszczenia od strony kościoła w głównym korpusie klasztoru są sklepione; w pozostałych pomieszczeniach parteru są sufity; w pomieszczeniach na piętrze - drewniane stropy belkowe. Więźba dachowa - krokwiowo-jętkowa. Pokrycie dachu z czerwonej dachówki karpiówki ułożonej w "rybią łuskę". Podłogi - we wszystkich pomieszczeniach podłogi białe lub parkiety. Schody drewniane, dwubiegowe, łamane. Okna skrzynkowe, podwójne, - dwukwaterowe ze skupkiem i dwoma pojedynczymi szczeblinami w każdym skrzydle, - czterokwaterowe ze skupkiem i z dominującym śłemeniem. Drzwi drewniane, typu ramowo-płycinowego, jedno- lub dwuskrzydłowe.

3. RZUT. Klasztor składa się z głównego korpusu, wydłużonego, dwutraktowego, prostopadle przylegającego swym krótszym bokiem do północnej ściany prezbiterium i dwóch jednotraktowych skrzydeł doń prostopadłych /a równoległych do kościoła/, z których jedno przylega do północnej ściany nawy na całej jej długości, a drugie ze skrzydeł przecina główny korpus klasztoru, poza jego połową, w północnej części, tworząc tym samym dwa ryzality: wschodni i zachodni.

4. BRYŁA. Klasztor piętorwy, podpiwniczony, kryty dachami dwuspadowymi z wyjątkiem skrzydła przynawowego, które kryte jest dachem pulpitowym.

5. ELEWACJE. Wszystkie elewacje klasztoru dołem obiega cokoł, a górą gzyms koronujący. Elewacje głównego korpusu i wschodniej części skrzydła poprzecznego są gładkie, a jedynym elementem członującym je są okna. Elewacje skrzydła przynawowego i zachodniej części skrzydła poprzecznego członowane są pseudopilastrami /utworzonymi przez pionowe pasy ponad którymi wygierowany jest gzyms/. W zachodniej części skrzydła poprzecznego owe pseudopilastry umieszczone są przy narożach, a w skrzydle przynawowym rozdzielają osie okienne. Elewacje: północna głównego korpusu, a także wschodnia i zachodnia w skrzydle poprzecznym zwieńczone są trójkątnymi szczytami. Cokoł obiegający cały klasztor jest mocno wysunięty przed lico ściany i przykryty jak gdyby daszkiem pulpitowym, szerokim na dwie długości cegły. Jedynie skrzydło przynawowe i wschodnia ściana północnej części korpusu głównego posiadają elewacje ściśle osiowe, tzn. osie okienne obu kondygnacji są zgodne. Elewacja północna skrzydła przynawowego jest 4-osiowa, a jego zachodnia elewacja posiada tylko jeden otwór okienny na piętrze. Gzyms koronujący posiada następujący profil: ówierćwałek, płyta koronująca i półka podparta simą. Wszystkie szczyty składają się z wypiętrzonej części środkowej, która jest zwieńczona trójkątnym naczółkiem, a po bokach ujęta w spływy wolutowe. Środkowe, wypiętrzone części szczytów ozdobione są pseudopilastrami ustawionymi przy narożach, a w szczycie korpusu głównego trzeci, dodatkowy pilaster znajduje się na osi. Pseudopilastry członujące szczyty ustawione są na niewysokich cokołach i składają się z tokańskiej bazy, gładkiego trzonu i pseudokapitelu, którego szyjka oddzielona jest od reszty trzonu przepaską o profilu astragalu. Profile pseudokapiteli przechodzą na ścianę między pseudopilastrami. Takie prostokątne wypiętrzenie każdego ze szczytów zakończone jest od góry pulpitem z dwóch warstw dachówki karpiówki ułożonej w Koronkę powyżej którego znajduje się trójkątny naczółek.

14. Kubatura 4319,2 m ³ /bez poddaszy/	15. Powierzchnia użytkowa ± 960 m ² Parter = 319,27 m ² x 3	16. Przeznaczenie pierwotne klasztor	17. Użytkowanie obecne klasztor
18. Prace budowlane i konserwatorskie, ich przebieg i dokumentacja 1982 r. - remont - wprowadzenie instalacji c.o. i wymiana podłóg w korytarzach na nowy parkiet.		19. Stan zachowania (fundamenty, ściany zewnętrzne, ściany wewnętrzne, sklepienia, stropy konstrukcje dachowe, pokrycie dachu, wyposażenie i instalacje) Ogólnie dobry.	
20. Najpilniejsze postulaty konserwatorskie Obiekt użytkowany jest prawidłowo i <u>nie należy zmieniać użytkownika,</u> a szczególnie <u>sposobu użytkowania!</u>			

21. Akta archiwalne (rodzaj akt, numer i miejsce przechowywania)

1. Rękopis, sygn. W-56 z Archiwum Prowincji OO. Bernardynów w Krakowie, pag.: 13, 35, 36 nieznaczona.
2. Rękopis, sygn. W-35 z Archiwum Prowincji OO. Bernardynów w Krakowie, pag. 238, 240, 313 nieznaczona.

23. Źródła ikonograficzne i fotografie (rodzaj, miejsce przechowywania, sygnatury)

22. Bibliografia

1. Fabisz P.ks., Kronika powiatu ostrzeszowskiego, Oleśnica 1855, s. 8-10.
2. X.S./taniskaw/ Ch./odyński/, Bernardyni w Polsce, w: Encyklopedia kościelna podług Teologicznej Encyklopedii Wetzera i Weltego, Warszawa 1873, t.II, s.222.
3. Barącz S., Pamiętnik Zakonu WW.OO. Bernardynów w Polsce, Lwów 1874, s. 316.
4. Golichowski N., Przed nową epoką. Materiały do historii OO. Bernardynów w Polsce, Kraków 1899, s. 102.
5. Perliński M.ks., Wspomnienia o mieście Ostrzeszowie bliższej jego i dalszej okolicy, Ostrzeszów 1920,
6. Kantak, K.ks., Bernardyni polscy, Lwów 1933, t.II, s.103, 105, 189-190, 457-458.
7. Katalog Zabytków Sztuki w Polsce, t.V województwo poznańskie, z.17 powiat ostrzeszowski opracowali: Tadeusz Chrzanowski, Marian Kornecki, Jan Samek, Warszawa 1959, s. 12-14.

24. Uwagi różne

25. Wypełnił

Lucja Gajda

imię i nazwisko

zebranie materiału 1979-1982

data wyk. karty - maj 1985

26. Sprawdził

imię i nazwisko

data

27. Załączniki

Wkładka nr 1,2

1. Miejscowość

OSTRZESZÓW

2. Obiekt (nazwa jak w karcie)

KLASZTOR OO. BERNARDYNÓW
OB. SS. NAZARETANEK

3. Zawartość wkładki (nazwa obiektu lub materiału uzupełniającego)

c.d. rubr. 13. Opis

6. WNEȚRZE. Dwutraktowy korpus główny składa się z rzędu sal od strony wschodniej i z korytarza od strony zachodniej. W skrzydle tym, na parterze pierwsza od południa sala pełni rolę ob. kapitułarza, a w drugiej mieści się ob. zakrystia; obie sklepięone kolebką z jedną parą lunet; trzecie z kolei pomieszczenie mieści schody prowadzące na piętro i obecnie również łazienkę. W zachodniej części skrzydła poprzecznego znajduje się kuchnia, a we wschodniej i częściowo w środkowej jego części mieści się refektarz - pomieszczenia te posiadają proste sufity. Za skrzydłem poprzecznym w północnej części korpusu głównego znajdują się pomieszczenia mieszkalne. Tę funkcję pełnią również wszystkie pomieszczenia piętra z wyjątkiem dużej sali nad kapitułarzem i zakrystią, w której mieści się biblioteka. Z biblioteki prowadzi wąski korytarzyk /nad zakrystią przykościelną/, przesklepięony kolebką, do oratorium mieszczącego się za ołtarzem głównym. Pomieszczenie parteru mieszczące schody i łazienkę, oraz wszystkie pomieszczenia piętra z wyjątkiem skrzydła przynawowego posiadają drewniane stropy belkowe z belkami o sfazowanych krawędziach /sfazowanie wykończone śmigą/. Skrzydło przynawowe pełniło rolę korytarza i zapewne rozmównicy, a na piętrze wg źródeł archiwalnych mieściła się biblioteka; ob. korytarz na parterze został podzielony 3 ściankami działowymi na 4 pomieszczenia z amfiladą przejść. Korytarze w obu kondygnacjach tego skrzydła i korytarz na parterze w korpusie głównym są przesklepięone sklepieniami kolebkowo-krzyżowymi.
7. WYPOSAŻENIE. Na ścianach w korytarzu głównego korpusu klasztoru - w miejscach, w których kolebka schodzi na ścianę znajdują się tzw. fartuszki z dekoracji sztukatorskiej, symetryczne, o motywach roślinnych /akantowych/ z rozetkami, w dolnej części zwężające się i przechodzące w szyszkę /winne grono?/. W miejscu styku wierzchołków, pierwszej od południa pary lunet tego korytarza znajduje się mała sztukateria w formie czterolistnej rozetki. Okna korytarza na parterze w głównym korpusie i obu korytarzy w skrzydle przynawowym, kształtem zbliżone są do kwadratu, dwudzielne, ze szczebliną pojedynczą, umieszczone wysoko w dużych, rozglifionych wnękach, górą zakończonych łukiem koszowym, a dołem schodzących do wysokości około 0,5 m powyżej poziomu podłogi i wyłożonych drewnianymi parapetami.
8. INSTALACJE. Elektryczna, wod.-kan., c.w., c.o.

Wkładkę założył: Łucja Gajda III, 1985 r.
(imię, nazwisko, data)Miejsce przechowywania negatywów: WKZ Kalisz

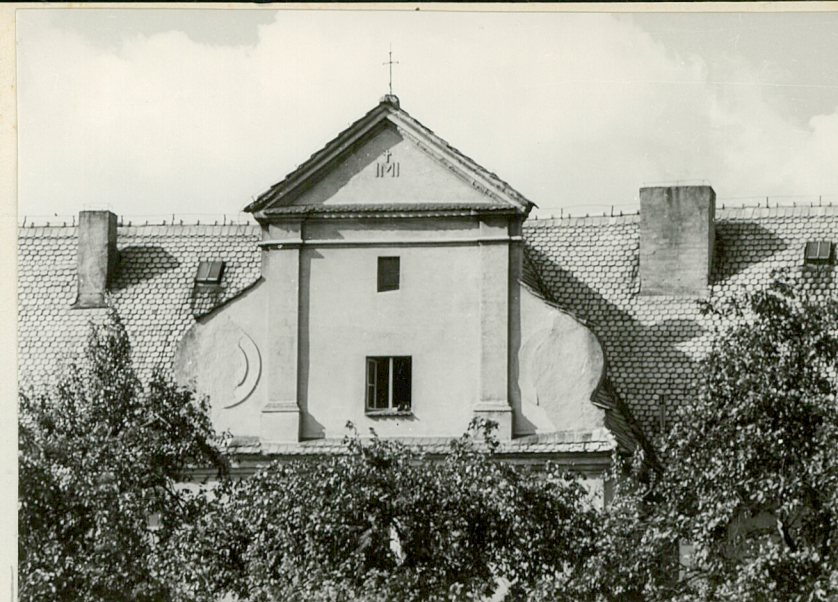
Wzór ODZ 1978 r.



Fot. 3



Fot. 4



Fot. 5

Fot. 6



Fot. 7



Fot. 8



1. Miejscowość

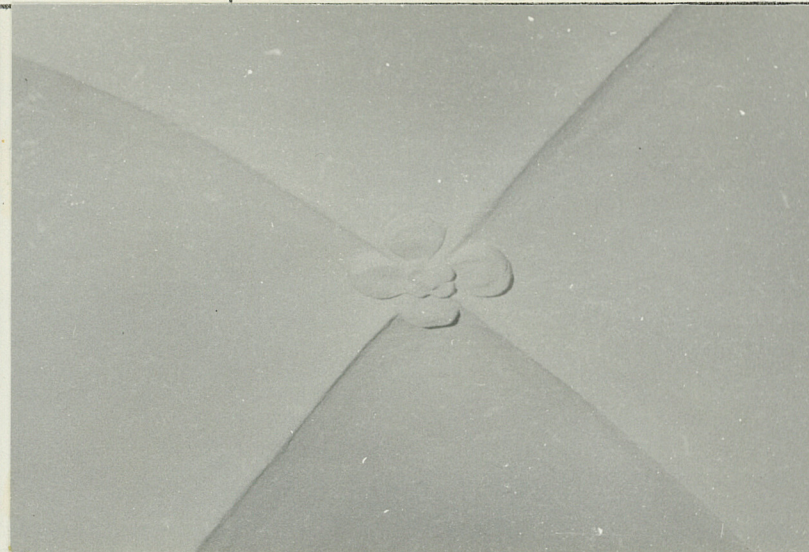
OSTRZESZÓW

2. Obiekt (nazwa jak w karcie)

KLASZTOR POBERNARDYŃSKI,
OB. SS. NAZARETANEK

3. Zawartość wkładki (nazwa obiektu lub materiału uzupełniającego)

c.d. fotografii + spis fotografii



Fot. 10



Fot. 11.

Fot. 9.

SPIS FOTOGRAFII:

1. Widok klasztoru i kościoła od strony wschodniej.
2. Rzut klasztoru - reprodukcja z ozalidu znajdującego się w archiwum WKZ w Poznaniu.
3. Widok od strony północnego wschodu.
4. Zachodni szczyt skrzydła poprzecznego.
5. Wschodni szczyt skrzydła poprzecznego.
6. Widok od strony północnego zachodu.
7. Widok skrzydła przynawowego od strony zachodniej.
8. Północny szczyt głównego korpusu klasztoru.
9. Wnętrze korytarza w głównym korpusie klasztoru.
10. Resztki dekoracji sztukatorskiej na sklepieniu w korytarzu głównego korpusu klasztoru.
11. Fartuszek z dekoracji sztukatorskiej na ścianie trzo korytarza.

Wkładkę założył: Łucja Gajda, V. 1985
(imię, nazwisko, data)Miejsce przechowywania negatywów: WKZ Kalisz,