

A B C D E F G H I J K L L M N O P R S T U V W X Y Z

Nr

11518

WIELKOPOLSKIE

1. Obiekt

KOŚCIÓŁ

PAR., POŹNIEJ FIL., OB. KAPLICA ŚW. MIKOŁAJA

2. Czas powstania

1758 r.,
1896 r.

3. Miejscowość

OSTRZESZÓW

4. Adres

ul. Św. Mikołaja
63-500 Ostrzeszów

nr hipoteczny

5. Przynależność administracyjna

województwo

kaliskie

gmina

lecco

6. Poprzednie nazwy miejscowości

Schildberg,
Siltperch

7. Przynależność administracyjna
przed 1 VI 1975

województwo

poznańskie

powiat

Ostrzeszów

8. Właściciel i jego adres

Parafia rzym.-kat.
NMP Wniebowziętej
ul. Farna 7

63-500 Ostrzeszów

9. Użytkownik i jego adres

J.W.

10. Rejestr zabytków

Nr

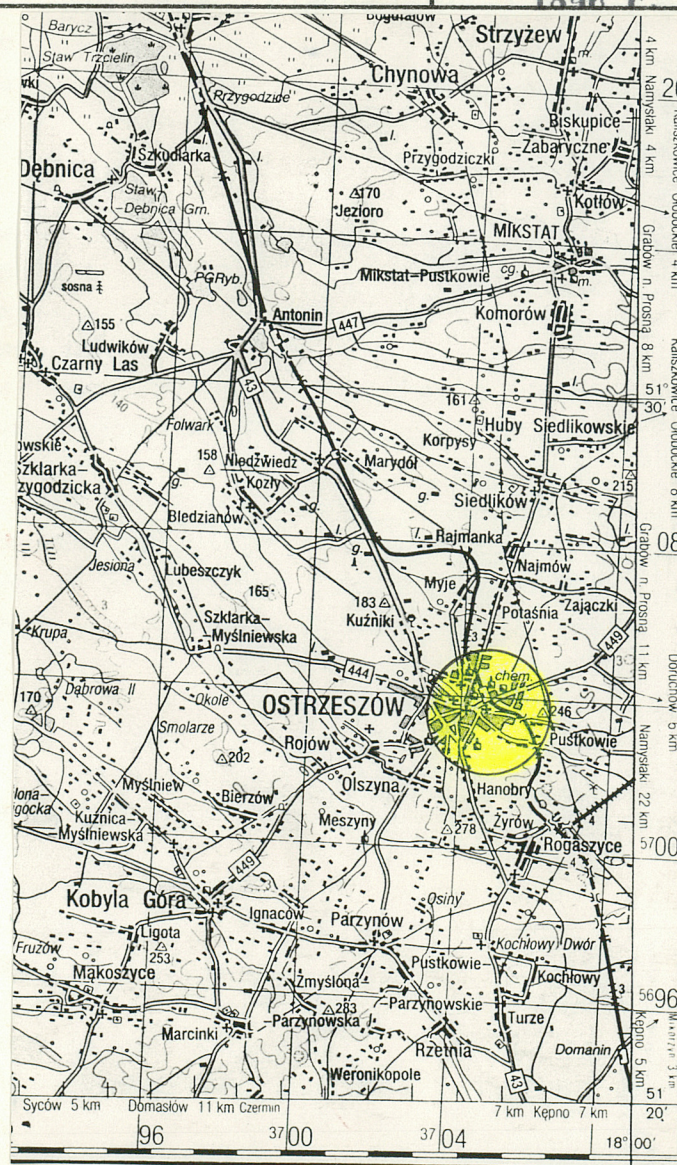
404/WNP/4

data

01.03.1956.



1.



1:200000

1. SYTUACJA.

Ostrzeszów - miasto w pasmie Wzgórz Ostrzeszowskich ok. 200 m n.p.m., ważny węzeł drogowy położony na skrzyżowaniu tras Gliwice - Poznań, Grabów - Syców oraz dróg lokalnych do Doruchowa, Mikstatu i Odolanowa. Węzeł kolejowy znajdujący się na linii łączącej Kluczbork z Poznaniem. Kościół filialny p.w. św. Mikołaja położony jest we wsch. części miasta, w obrębie dawnego Przedmieścia św. Mikołaja. Usytuowany na płaskim terenie, orientowany i zwrócony wieżą w stronę wąskiej uliczki dojazdowej. Teren przykościelny o zarysie czworoboku, ogrodzony sztachetowym parkanem o murowanych słupkach i podmurówce, dostępny bramą od zach. Obszar w granicach ogrodzenia porośnięty trawą i okolony rzędem drzew liściastych z przewagą lip. Wokół graniczącej z terenem przykościelnym posesje prywatne z zabudową wolno stojącą.

2. MATERIAŁ I KONSTRUKCJA.

Podwalina drewniana na kamiennej podmurówce wykonanej górą warstwą cegły na rolkę; w partii korpusu nakryta drewnianym okapnikiem. Podwalina kruchty drewniana na murowanej z cegły i otynkowanej podmurówce; tynk cementowy.

Ściany drewniane modrzewiowe konstrukcji zrębowej o wymiarach bierwion 17 x 33-38 cm; złącza węglów na jaskółczy ogon bez ostatków. Wieża konstrukcji słupowej, podstawowe wymiary elementów konstrukcyjnych w cm: słup 23 x 23, rygiel 14 x 18, zastrzał 15 x 15, miecz 14 x 13. Ściany od zewnątrz oszalowane pionowo deskami o sfazowanych krawędziach, na zakład, szczyty deskowane na styk; szczyt wsch. deskami o układzie w jodelkę. Wewnątrz zrąb ścian prezbiterium i częściowo nawy pobielone wapnem.

Stropy płaskie drewniane, z desek modrzewiowych. W kruchtach strop belkowy nagi. W zakrystii strop deskowo-listwowy.

Wieżba dachowa - drewniana, o jednorodnym ustroju storczykowym z pojedynczą jętką o rozpiętości wiązarów równej odpowiednio szerokości nawy i prezbiterium. Storczyki wzdłużnie spięte ryglami i usztywnione zastrzałami, posadowione na leżni. Nad prezbiterium wieżba złożona z trzech kozłów krokwiowych, z czego jeden jest wspólny z nawą. Nad nawą z siedmioma wiązarami; wszystkie kozły krokwiowe pełne. Na ryglach poprzecznych nawy skrzyżowane belki stanowiące podporę pod sześcioboczną konstrukcję szkieletową wieżyczki na sygnaturkę. Na piętkach krokwi niewielkie przypustnice tworzące załamanie i przedłużenie połaci dachowych poza krawędź ściany. Wieżba bez wy-

Miasto wzmiankowane jako "Siltperch" już w 1283 r.; wówczas znajdowało się ono w rękach Przemysła II. W 1244 r. ziemia ostrzeszowska przeszła w ręce Przemysła I i Bolesława Pobożnego. W latach 1284 - 1287 Ostrzeszowskie znalazło się przejściowo pod panowaniem Henryka IV Probusa, a po 1287 r. pod władzą Przemysła II weszło w obręb kasztelanii kaliskiej. Po śmierci Przemysła II ziemia ostrzeszowska wraz z resztą Wielkopolski znalazła się pod panowaniem Władysława Łokietka. Po 1306 r. w rękach książąt głogowskich. Od 1370 r. lenno ks. opolskiego Władysława; od czasów Władysława Jagiełły pod władaniem królów polskich. Starostwo ostrzeszowskie dzierżone było przez możnowładztwo: Dobrogosta Ostroroga Lwowskiego, jego synów Jerzego, Stanisława, Mikołaja i Marcina (od pocz. XVI do 1540 r.), następnie przez Rocha Koźmińskiego, Stanisława Tarnowskiego (1553-65), Stanisława Spławskiego, Jakuba Rokossowskiego (1569-81), Jana Burzeńskiego, Jana Christoporskiego, Stanisława Siewierskiego (1591-1610) oraz jego syna An-

14. Kubatura 494 m ³	15. Powierzchnia użytkowa 124 m ²	16. Przeznaczenie pierwotne sakralne	17. Użytkowanie obecne sakralne
18. Prace budowlane i konserwatorskie, ich przebieg i dokumentacja <p>Brak informacji o datach i zakresach remontów. Zapewne w latach powojennych przeprowadzono remont pokrycia dachowego z wymianą typu pokrycia na więź i sygnaturce oraz nad zakrystią z gontowego na blachę. W późniejszym okresie blachę - za wyjątkiem sygnaturki - zakonserwowano blachą. Ponadto stwierdza się przeprowadzenie prac wzmacniających posadowienie kruchty poprzez otynkowanie ceglanej podmurówki silną zaprawą cementową. Wykonano także tynkowanie schodów do zakrystii. Kościół wyposażono w instalacje: elektryczną, odgromową i deszczową.</p>		19. Stan zachowania (fundamenty, ściany zewnętrzne, ściany wewnętrzne, sklepienia, stropy, konstrukcje dachowe, pokrycie dachu, wyposażenie i instalacje) <ul style="list-style-type: none"> - Stan zachowania podwalin - dość dobry, skorodowanie cegły podmurówki oraz wypłukanie łączącej ją zaprawy - ścian - stan dobry, ubytki oraz znaczne zniszczenia przez czynniki korozji biologicznej i atmosferycznej szalunku zewnętrznego - stropów - widoczne zacieki i zawilgocenie zagrażające unikalnym polichromiom - więźba dachowa - stan dość dobry, miejscowe ogniska owadów, elementy konstrukcyjne sygnaturki zawilgoczone, ze śladami działania drewnojadów - pokrycie dachu - nieszczelne - wyposażenie - elementy drewniane zaatakowane przez drewnojady, zagrożony całkowitą destrukcją obraz Ukrzyżowania z parą donatorów oraz św. Anny Samotrzeć. 	
		20. Najpilniejsze postulaty konserwatorskie <p>Niezbędna wymiana pokrycia dachu na takie same, gontowe. Wskazana systematyczna impregnacja środkami owado- i grzybobójczymi drewnianej konstrukcji ścian wraz z oszalowaniem oraz więźbą dachową. Wskazana wymiana szalunku zewnętrznego ścian. Konieczna profesjonalna ekspertyza stanu zachowania i potrzeb konserwatorskich unikalnych polichromii.</p>	

21. Akta archiwalne (rodzaj akt, numer i miejsce przechowywania)

24. Uwagi różne

22. Biblioteka

1. "Słownik Geograficzny Królestwa Polskiego i innych krajów słowiańskich", p. red. T. Sulmierskiego, Warszawa 1883,
2. J. Kohte "Verzeichnis der Kunstdenkmäler der Provinz Posen" Berlin 1898, Bd. II, 334
3. A. Dubowski, F. Jaśkowiak "Wielkopolska. Przewodnik turystyczny" Warszawa 1952, s. 109
4. A. Dubowski "Zabytkowe kościoły Wielkopolski" Poznań-Warszawa-Lublin 1956, s. 147-150
5. "Katalog Zabytków Sztuki w Polsce" T. V, z. 17 "Powiat ostrzeszowski" Warszawa 1958, s. 14-15.
6. W. Golus, S. Nawrocki "Ostrzeszów. Przeszłość i teraźniejszość" Poznań 1969, s. 130.
7. "Dzieje Ostrzeszowa", pod. red. S. Nawrockiego Kalisz 1990, s. 382-4.

23. Źródła ikonograficzne i fotografia (rodzaj, miejsce przechowywania, sygnatury)

25. Opracował

tekst.....mgr E. Andrzejewska, inż. D. Rutkowska, 30.06.1995.
imię, nazwisko, data, podpis

plany, rysunki mgr E. Andrzejewska, inż. D. Rutkowska, 30.06.1995.
imię, nazwisko, data, podpis

zdjęcia fotogr. Ewa Andrzejewska, 30.06.1995.
imię, nazwisko, data, podpis

miejsce przechowywania negatywów
Archiwum WKZ Kalisz.

KARTA PO WYPEŁNIENIU PODLEGA OCHRONIE NA PODSTAWIE PRZEPISÓW PRAWA AUTORSKIEGO

26. Adnotacje o inspekcjach, informacje o zmianach (daty, imiona i nazwiska wypełniających)

27. Załączniki

wkładki 1 - 7.

1. Miejscowość	2. Obiekt (nazwa jak w karcie)	3. Zawartość wkładki (nazwa obiektu lub materiału uzupełniającego)
OSTRZESZÓW	Kościół, ob. kaplica p.w. św. Mikołaja	c.d. opisu i historii, fotografie

rażnego oznakowania ciesielskiego; łączy na czop i nakładkę pletwiową, kołkowane. Elementy więźby ciosane. Podstawowe wymiary belek w cm: belka wiązarowa 21 x 25, leżnia 16 x 23, płatew stopowa 28 x 20, słup 16 x 21, zastrzał 13 x 18, miecz 9 x 16, miecz-nogi 14 x 18, krokiew 17 x 20, słupek podpierający krokiew 17 x 16. Pozostałe elementy więźby niedostępne. Więźba dachowa *nad wieżą* krokwiowa, *nad zakrystią* niedostępna, zapewne także krokwiowa.

Dachy prezbiterium i nawy dwuspadowe; nad prezbiterium niższy przy zachowaniu tego samego kąta nachylenia połaci, zakończony od wsch. trójpołaciowo. Wieża zadaszona namiotowo czteropołaciowo. Sygnaturka z sześcioboczną podstawą i cebulastym hełmem zakończonym iglicą z kulą i krzyżem. Nad zakrystią dach pulpitowy z kalenicą biegnącą tuż pod okapem prezbiterium i obejmujący pn.-wsch. naroże nawy.

Pokrycie dachów - gont na łątach. Zakrystia, sygnaturka i wieża pokryte blachą zakonserwowaną farbą, nad zakrystią łączoną w rąbek stojący.

Podłogi - deskowe, tzw. białe; w prezbiterium podwyższona o jeden stopień.

Schody zewnętrzne proste jednobiegowe o dwóch stopniach, otynkowane. Wewnętrzne na chór muzyczny drewniane, policzkowe, drabiniaste, jednobiegowe; poręcz o zaokrąglonych krawędziach i słupki.

Otwory okienne o wykroju prostokąta stojącego zamkniętego odcinkowo lub w kształcie zbliżonym do kwadratu, z niewielkimi podokiennikami. Od strony wnętrza otwór zakrystii zabezpieczony kutą kratą z zadziórami. W górnej kondygnacji wieży niewielkie otwory okienne zbliżone do kwadratu o ściętych górnych narożach, wypełnione drewnianymi żaluzjami. Okna drewniane wypełnione szkłem białym. Okna prezbiterium - stałe, pojedyncze, trójpoziomowe ze słupkiem pozornym, dzielone krzyżowo na niewielkie prostokątne kwatery. Okna nawy dwupoziomowe z pozornym ślemieniem. Część nadślemienna stała, sześciokwaterowa; podślemienna typu krosnowego, dwudzielna, dzielona

drzeja. W k. XVII w. starostą ostrzeszowskim był Jan Leszczyński, Wojciech z Kurozwęk Męciński, Antoni ze Stadnik Stadnicki i od 1768 jego syn Franciszek - aż do rozbioru Polski w 1793 r. Wsch. część miasta - od czasu ustanowienia w 1386 przez ks. Władysława Opolskiego w leżącej pod Ostrzeszowem wsi Bertołdowo wójtostwa - zwana Przedmieściem św. Mikołaja.

Kościół p. w. św. Mikołaja na terenie tegoż przedmieścia istniał prawdopodobnie już w XIV w. Założony zapewne w czasach kształtowania się osady Bertołdowo, w latach 1333-1370, początkowo pełnił funkcje świątyni parafialnej Bertołdowa.

Przejsiowo, w latach 1629-38 kościół św. Mikołaja oddany został przez proboszcza Wojciecha Grędowiusza ostrzeszowskim bernardynom, którym służył do czasu wzniesienia własnych budynków klasztornych i kościelnych. Kościół wzmiankowany także w 1659

Wkładkę założył:

(imię, nazwisko, data)

Archiwum WKZ Kalisz

Miejsce przechowywania negatywów:

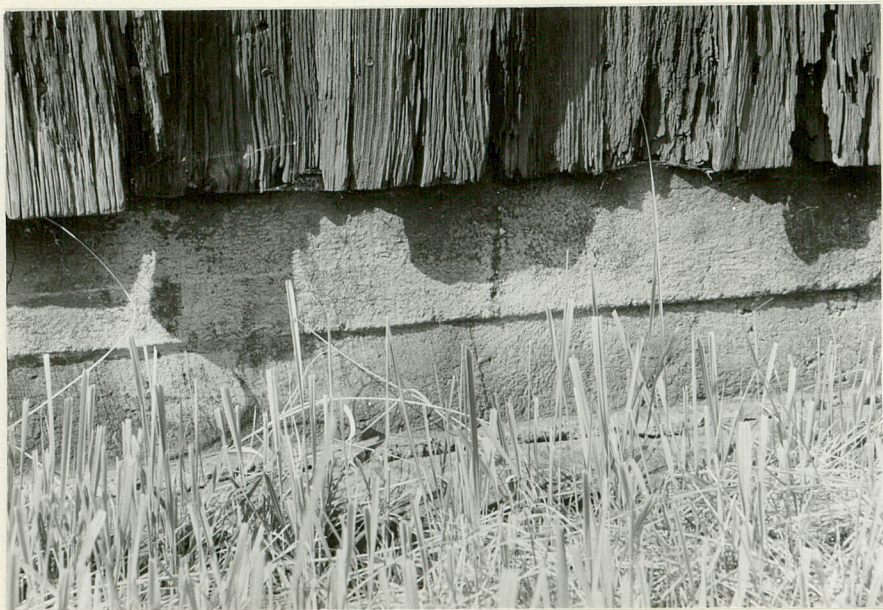
Wzór ODZ 1978 r.



2.



3.



4.



5.



6.

1. Miejscowość	2. Obiekt (nazwa jak w karcie)	3. Zawartość wkładki (nazwa obiektu lub materiału uzupełniającego)
OSTRZESZÓW	Kościół, ob. kaplica p.w. św. Mikołaja	c.d. opisu i historii, fotografie

szczeblinami poziomymi. *Okno zakrystii* stałe, jednodzielne.

Otwory drzwiowe o wykroju prostokąta stojącego lub prostokąta zamkniętego trójkątnie; wewnętrzne umieszczone w szerokich odrzwiach łączonych górą na nakładkę skośną. Drzwi drewniane o konstrukcji deskowo-listwowej. *Drzwi zewnętrzne do kruchty* dwuskrzydłowe na zawiasach pasowych z kutym rygłem. *Drzwi zewnętrzne do zakrystii* jednoskrzydłowe, z ozdobnym szyldzikiem i kutą klamką, zamek skrzynkowy. *Drzwi wewnętrzne z kruchty do nawy* od strony kruchty opierane rombowo deskami o profilowanych krawędziach z centralnie nałożoną romboidalną dekoracją; ćwiekowane, z kutym łańcuchem i zawiasami pasowymi. *Drzwi wewnętrzne z prezbiterium do zakrystii* jednoskrzydłowe, pokryte wraz z odrzwiami powłoką malarską jednorodną z polichromią prezbiterium.

3. RZUT.

Kościół jednonawowy, z prostokątną, zbliżoną do kwadratu nawą i węższym, również zbliżonym do kwadratu prezbiterium zamkniętym trójbocznie. W pn. naroże, na styku nawy i prezbiterium wkomponowana czworoboczna zakrystia. Od zach., na przedłużeniu nawy węższa od niej, kwadratowa wieża z kruchtą w przyziemiu. Pomieszczenie kruchty skomunikowane z chórem muzycznym.

4. BRYŁA.

Rozczłonowana, z dominującym prostopadłościennym korpusem nawowym przekrytym dwuspadowo, na osi którego od wsch. nieco niższe i węższe trójbocznie zakończone prezbiterium z dwuspadowym dachem o trójpółlaciowej partii wsch. Nad nawą sygnaturka z sześcioboczną podstawą i hełmem cebulastym, zakończonym iglicą z kulą i krzyżem. Od zach. na przedłużeniu nawy czworoboczna u podstawy, zwężająca się ku górze wieża z kruchtą w przyziemiu zadaszona namiotowo. Do pn. naroża na styku nawy i prezbiterium przylega niska prostopadłościenna zakrystia nakryta dachem pulpitowym z kalenicą biegnącą tuż pod okapem prezbiterium.

r. Nowy, modrzewiowy wzniesiony na tym samym miejscu w 1758 r. (data wycięta na belce chóru muzycznego).

Gruntownie odnawiany około 1896 r. W tym czasie poddane także przekształceniom wyposażenie kościoła (data na ambonie 1894 r.).

Obecnie pełniący jedynie funkcje kaplicy.



Wkładkę założył:

(imię, nazwisko, data)

Archiwum WKZ Kalisz

Miejsce przechowywania negatywów:

9.



13.

8.



10.



11.



1. Miejscowość

OSTRZESZÓW

2. Obiekt (nazwa jak w karcie)

Kościół, ob. kaplica
p.w. św. Mikołaja

3. Zawartość wkładki (nazwa obiektu lub materiału uzupełniającego)

c.d. opisu i fotografie

5. ELEWACJE.

Elewacje z niskim cokolem utworzonym z ceglanej podmurówki nakrytej w partii korpusu drewnianym okapnikiem, szalowane pionowo deskami na zakład, regularnie rozczłonowane otworami okiennymi. Korpus kościoła obiega na jednym poziomie wydatny profilowany gzyms koronujący nakryty okapem. W poziomie okapu korpusu zach. elewacja wieży dzielona horyzontalnie niewielkim okapnikiem. Wsch. ściana prezbiterium dekorowana drewnianym zadaszonym krucyfiksem. Elewacje w naturalnym kolorze drewna poddanego działaniu impregnatów i czynników atmosferycznych.

6. WNEŹRZE.

Jednonawowe, o wyodrębnionym uskoku prezbiterium zamkniętym trójbocznie. Otwór tęczowy o wykroju prostokątnym spięty profilowaną belką tęczową, na której Ukrzyżowanie. Po pn. stronie tęczy kościoła założona na 10-boku nadwieszona ambona z wolutowo zwieńczonym zapleckiem. W zach. części nawy chór muzyczny wsparty na dwóch słupach i profilowanej belce z wyciętą dłuć inskrypcją "A.D. 1758 ... 20 ... RIS". Balustrada chóru deskowa typu parapetowego. Słupy chóru o przekroju ośmiobocznym, z wydzielonymi uskoku piedestałami. Zrąb ścian prezbiterium i wsch. partii nawy wraz ze stropami pokryte pobiałą stanowiącą tło dla polichromii. Trójboczne zakończenie prezbiterium wraz z częścią stropu ujęte iluzjonistycznie malowaną kotarą spływającą spod baldachiumu z symbolem Oka Opatrzności. Ściany prezbiterium z polichromią o podziale dwustrefowym, artykułowane w górnej partii umieszczonymi w narożach, wspartymi na profilowanym gzymsie pilastrami o kapitelach kompozytowych. Na pn. i pd. ścianie, w strefach wydzielonych za pomocą pilastrów kompozycje figuralne przedstawiające czterech Ewangelistów stojących na malowanych konsolach. W zwieńczeniu ścian podwieszone u malowanego gzymsu girlandy, a na ścianach pn.-wsch. i pd.-wsch. pęki owoców. Strop prezbiterium z centralnie umieszczonym medalionem rocaillowym,



12.

Wkładkę założył:

(imię, nazwisko, data)
Archiwum WKZ Kalisz

Miejsce przechowywania negatywów:



14.



15.



16.



17.

1. Miejscowość	2. Obiekt (nazwa jak w karcie)	3. Zawartość wkładki (nazwa obiektu lub materiału uzupełniającego)
OSTRZESZÓW	Kościół, ob. kaplica p.w. św. Mikołaja	c.d. opisu i fotografie

symbolami słońca i księżyca, puklowanymi obłokami oraz obramieniem z ulistnionej wici roślinnej. Ściany i wsch. partie stropu nawy z umieszczonymi w narożach kotarami. Ponadto na ścianach nawy i prezbiterium zacheuski w rocaillowych obramieniach. Obramienia otworów okiennych i drzwi szerokie, łączone na nakładkę skośną.

7. WYPOSAŻENIE.

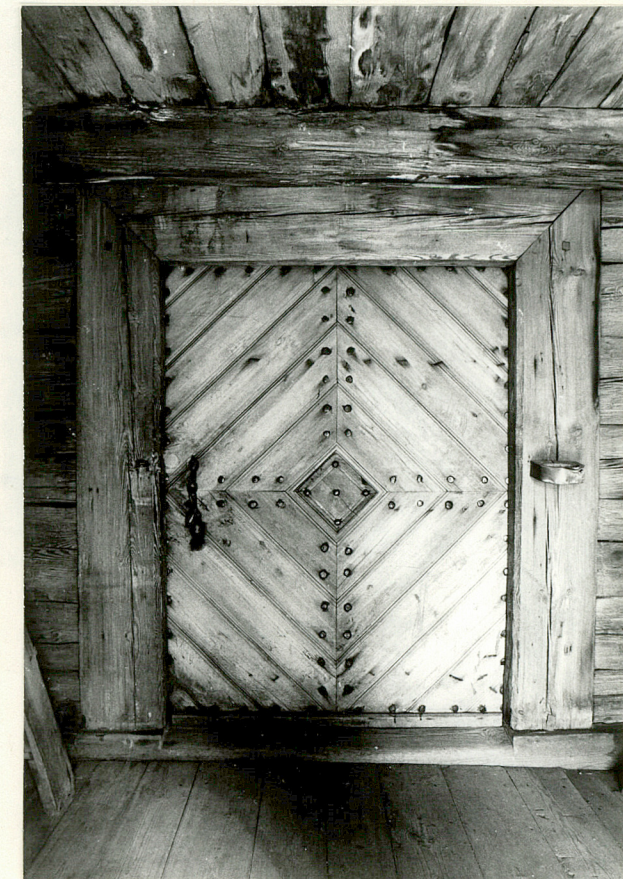
Ołtarz główny późnobarokowy z 1771 r., architektoniczny z barokowo-ludowymi rzeźbami św. Stanisława i Wojciecha oraz późnogotycką figurą św. Mikołaja w nastawie; w zwieńczeniu barokowy obraz św. Rocha w sukience posrebrzanej. Dwa ołtarze boczne niearchitektoniczne, późnobarokowe z ornamentem regencyjnym z 2 poł. XVIII w. - w retabulach późnogotyckie rzeźby Madonny z Dzieciątkiem i św. Katarzyny, w zwieńczeniu jednego z nich późnobarokowy obraz św. Barbary. Ambona późnobarokowa z 2 poł. XVIII w., odnawiana (?) w 1894 r., 10-boczna z zapleckiem Krucyfiks na belce tęczowej barokowy o cechach ludowych, z 2 poł. XVII w. Rzeźby św. Apostołów i Boga Ojca późnobarokowe z ok. poł. XVIII w. pochodzące z nieistniejącego ołtarza. Obraz Ukrzyżowania z parą fundatorów późnorenansowy z przeł. XVI/XVII w. Obraz Ukrzyżowania z donatorem z 1804 r. Obrazy świętych XVIII i XIX w. o cechach ludowych. Polichromie ścian i stropów nawy i prezbiterium z girlandami i motywami roślinnymi, malowanymi podziałami pilastrowymi oraz wizerunkami czterech Ewangelistów, znajdującymi się w tle ołtarzy malowanymi kotarami, a także zacheuszkami w obramieniach rocaille. Świeczniki drewniane i cynowe z XVIII i XIX w. Świeczniki korpusowe XIX w., zawieszone u stropu nawy i prezbiterium.

8. INSTALACJE.

Elektryczna, odgromowa, nagłośnieniowa, deszczowa.

SPIS FOTOGRAFII:

1. Widok ogólny kościoła od pd.-wsch.
2. Ogrodzenie kościoła - widok od zach.



18.

Wkładkę założył:
(imię, nazwisko, data)

Miejsce przechowywania negatywów:
Archiwum WKZ Kalisz



19.



24.



20.



21.



22.

1. Miejscowość	2. Obiekt (nazwa jak w karcie) Kościół, ob. kaplica p.w. św. Mikołaja	3. Zawartość wkładki (nazwa obiektu lub materiału uzupełniającego) spis fotografii
----------------	---	---

3. Podmurówka pd. ściany nawy.
4. Podmurówka pd. ściany wieży.
5. Złącza węgliów - pd. strona tęczy kościoła.
6. Wnętrze kruchty zach. pod wieżą - konstrukcja ścian i strop.
7. Wieżba dachowa nad prezbiterium - widok od zach.
8. Wieżba dachowa nad prezbiterium - siup pełnego wiązara krokwiowego.
9. Wieżba dachowa nad nawą - widok od wsch.
10. Schody na chór muzyczny.
11. Okno w pd. ścianie nawy.
12. Okno w pd. ścianie prezbiterium.
13. Okno zakrystii.
14. Okna w górnej kondygnacji wieży.
15. Drzwi zewnętrzne do kruchty zach.
16. Drzwi zewnętrzne do zakrystii.
17. Drzwi wewnętrzne z kruchty zach. do nawy - widok od strony nawy.
18. Drzwi wewnętrzne z kruchty zach. do nawy - widok od strony kruchty.
19. Drzwi wewnętrzne do zakrystii - widok od strony prezbiterium.
20. Widok ogólny kościoła od pn.-wsch.
21. Widok na zakrystię od pn.-zach.
22. Widok ogólny kościoła od pd.-zach.
23. Widok kościoła od pn.-zach.
24. Widok na prezbiterium od pn.-wsch.
25. Elewacja zach. kościoła.
26. Gzyms wieńczący pd. ścianę nawy.
27. Krucyfiks na elewacji prezbiterium.
28. Sygnaturka - widok od pn.-zach.
30. Wnętrze kościoła - widok na nawę i prezbiterium.
31. Wnętrze kościoła - profil belki tęczowej.



25.

Wkładkę założył:
(imie, nazwisko, data)
Archiwum WKZ Kalisz

Miejsce przechowywania negatywów:

Wzór ODZ 1978 r.



23.



26.



27.



28.



31.

1. Miejscowość	2. Obiekt (nazwa jak w karcie)	3. Zawartość wkładki (nazwa obiektu lub materiału uzupełniającego)
OSTRZESZÓW	Kościół, ob. kaplica p.w. św. Mikołaja	spis fotografii

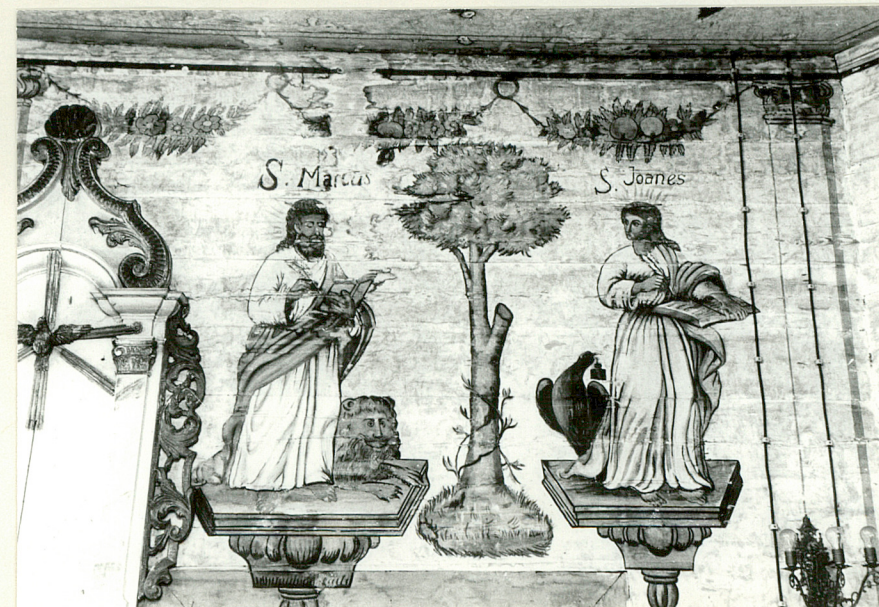
- 32. Wnętrze kościoła - ambona w tęczy kościoła.
- 33. Wnętrze kościoła - polichromia stropu prezbiterium.
- 33. Wnętrze kościoła - polichromia pn. ściany prezbiterium.
- 34. Wnętrze kościoła - widok na chór muzyczny.
- 35. Wnętrze kościoła - pn. słup chóru muzycznego.
- 36. Belka chóru muzycznego z datą "1758".



29.



32.



33.

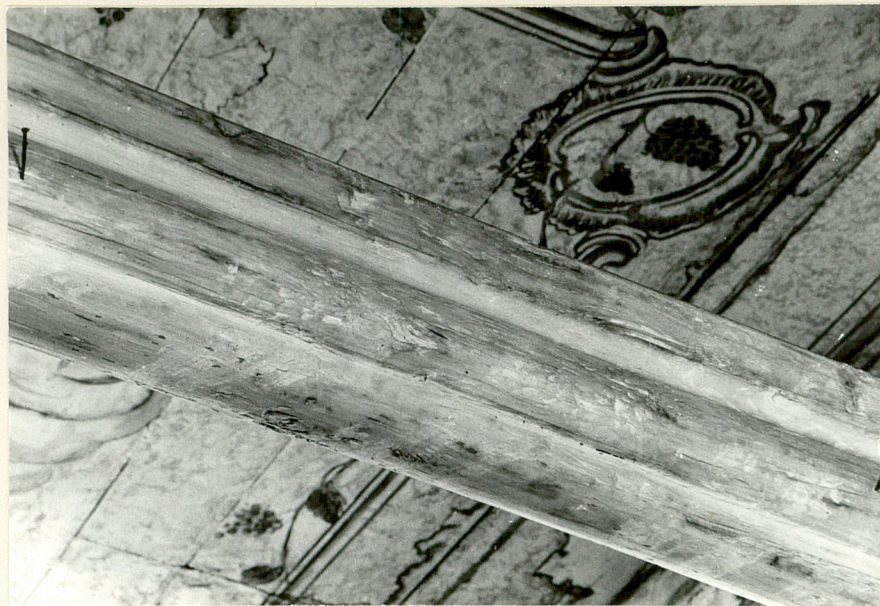
Wzór ODZ 1978 r.

Wkładkę założył:

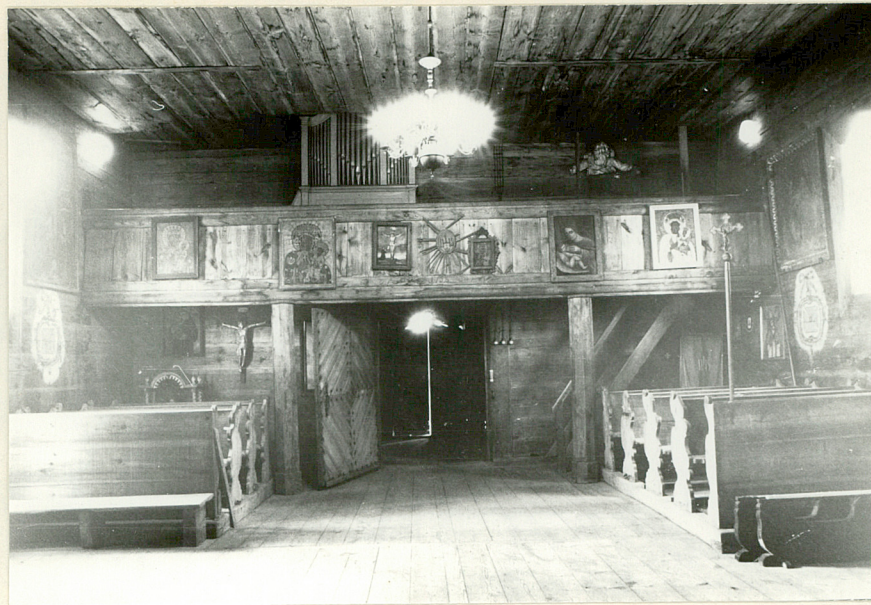
(imie, nazwisko, data)

Archiwum WKZ Kalisz

Miejsce przechowywania negatywów:



30.



34.



35.



36.

1. Miejscowość

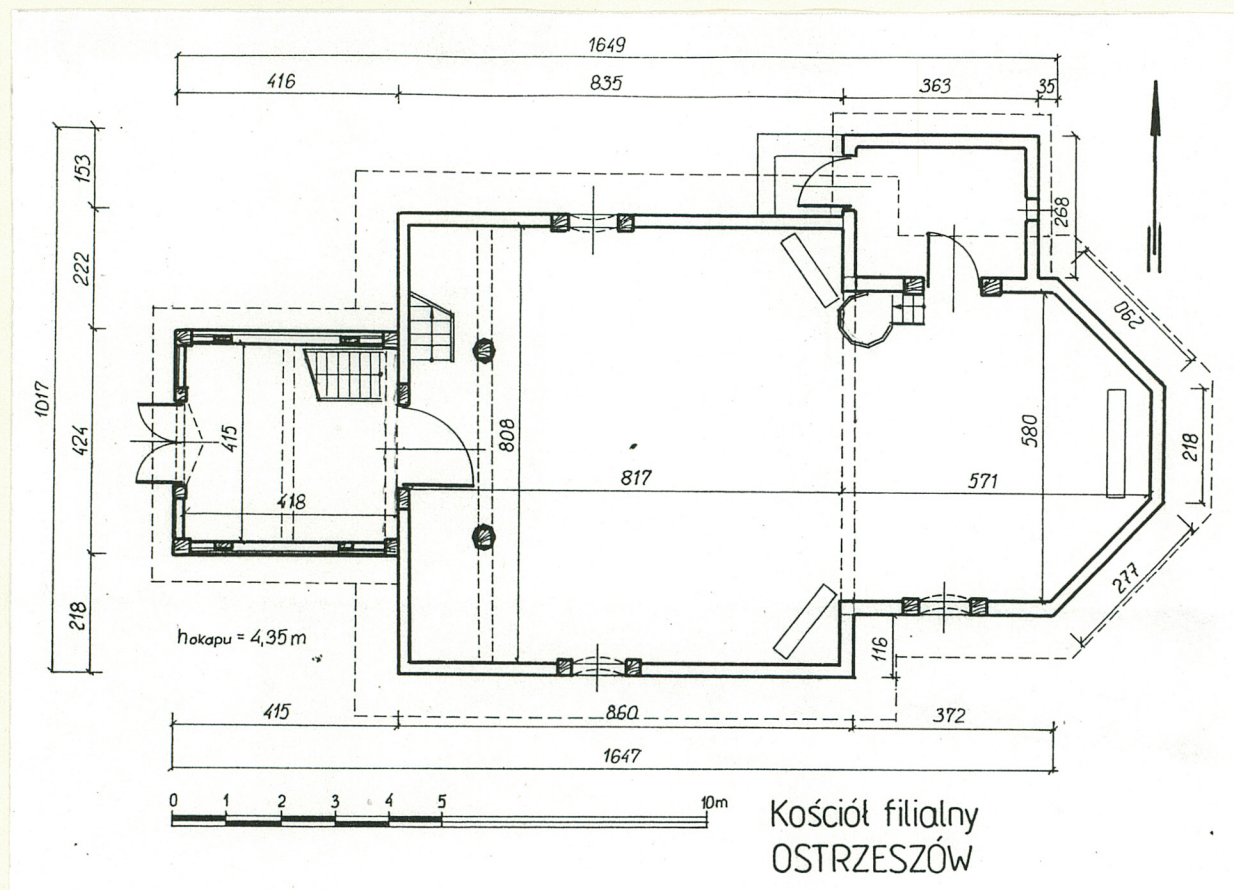
OSTRZESZÓW

2. Obiekt (nazwa jak w karcie)

Kościół, ob. kaplica
p.w. św. Mikołaja

3. Zawartość wkładki (nazwa obiektu lub materiału uzupełniającego)

rzut i plan sytuacyjny



Wkładkę założył:
(imię, nazwisko, data)

Miejsce przechowywania negatywów:

