

OŚRODEK DOKUMENTACJI
ZABYTEKÓW W WARSZAWIE

KARTA EWIDENCYJNA ZABYTEKÓW
ARCHITEKTURY I BUDOWNICTWA

A B C D E F G H I J K L Ł M N O P R S T U V W X Y Z

Nr WIELKOPOLSKIE

1. Obiekt

KAMIENICA UL. DĄBROWSKIEGO 25

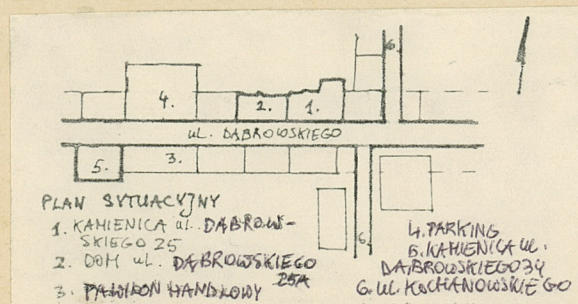
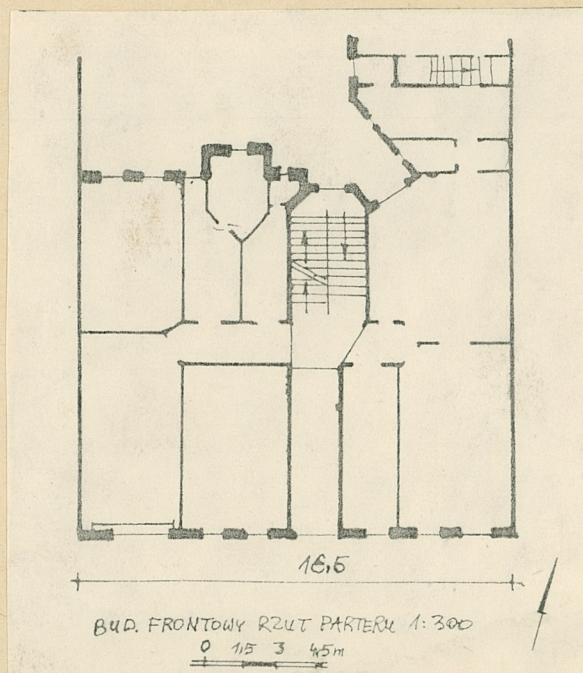
2. Czas powstania

1904

3. Miejscowość

P O Z N A Ń

11. Zdjęcia, plan sytuacyjny, rzuty



4. Adres ul. Dąbrowskiego 25, Poznań.
/dawn: Wielka Berlińska/

nr hipoteczny

5. Przynależność administracyjna

województwo poznańskie

gmina

6. Poprzednie nazwy miejscowości

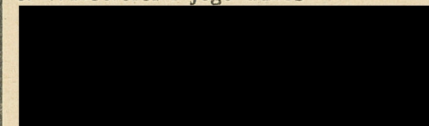
jw.

7. Przynależność administracyjna
przed 1.VI.1975 r.

województwo poznańskie

powiat

8. Właściciel i jego adres



9. Użytkownik i jego adres

lokatorzy,
sklep WSS "SPOŁEM"

10. Rejestr zabytków

Nr 337 data 25.09.1991

autor zdjęć T. Tomczak
data wykonania 05.1985
miejsce przechowywania haga gów

12. Autorzy, historia obiektu, określenie stylu.

Budynek wzniesiony na pocz. XX w. z funduszu Marcina Kasprowicza, właściciela dużego sklepu kolonialnego. W połowie budowy nadzór nad dalszymi pracami budowlanymi przejął inż. [REDAKOWANE] /ojciec obecnej właścicielki/, on też dokonał drobnych zmian w pierwotnym projekcie.

Kamienica nagrodzona w jednym z konkursów na najładniejszą kamienicę Poznania organizowanych przed 1914 r.

Styl secesyjny.

13. Opis (sytuacja, materiał i konstrukcja, rzut, bryła, elewacje, dach, wnętrze, wyposażenie, instalacje)

Budynek usytuow. w obrębie zabudowy zwartej przy ul. Dąbrowskiego 25, w pobliżu skrzyżowania ulic Dąbrowskiego i Kochanowskiego, na parceli zabudowanej dwoma budynkami frontowymi/25 i 25A/i systemem oficyn. Przystają doń kamienice Dąbrowskiego 25A i 23.

Murowany z cegły pełnej, tynkowany z zewn. i wewn., stropy nad piwnicami masywne, międzypiętrowe systemu Kleina, więźba dachowa drewniana, dach kryty papą i częściowo dachówką-pokrycie podwójne karpiówką "w łuskę". Podłogi drewniane, schody wewn. betonowe i drewniane, balustrada drewniana tralkowa, stolarka okienna i drzwiowa drewniana, okna 1-2 skrzydłowe, drzwi ramowo-płycinowe, płytowe i szklane.

Budynek wzniesiony na rzucie nieregularnego wieloboku, z oficyną/również na rzucie nieregularnego wieloboku/od str. podwórza, 2-traktowy układ wnętrza w części frontowej, oficyna 1-traktowa.

Budynek 4-kondygnacyjny, z suteroną i obszernym poddaszem, kryty dachem płaskim i 1-2-spadowym w partii szczytu. Bryła całości nieregularna, liczne ryzalitty i wykusze; akcentuje kierunek wertykalny.

W organizacji przestrzeni wnętrza podział na część frontową i oficynę. Bud. frontowy: suterena+ wąski korytarz i przestrzeń pomieszczeń handlowo-mieszkalnych; wyższe kondygnacje - centr. usytuowana wąska sień prowadząca stromymi jednobiegowymi schodami do tylnie usytuow. klatki schodowej i dominująca przestrzeń pomieszczeń mieszkalnych/po 2 segmenty na piętrze/. Oficyna: bocznie usytuow. wąska klatka schodowa i dominująca przestrzeń pomieszczeń mieszkalnych.

Fasada 4-osiova, kryta kolorowym/zbliżony do różu weneckiego/tynkiem, przewagą elementów wertykalnych. Zorganizowana na sposób asymetryczny, regularność/częściowa/zachowana została w poziomie - linearny układ okien o podobnym wykroju. Silnym akcentem dynamicznym i wertykalnym jest bocznie/nieco przesunięty w stos. do osi środk. /usytuowany duży/1-3 piętro/prostokątny wykusz/przekryty na poziomie poddasza osobnym stromym dachem dwuspadowym z ciekawie rozwiązana partią 3 piętra - mała, głęboka narożnikowa loggia z masywnymi kolumnami/ozdobne kapitele-pęki owoców/otwiera się jakby ku niżej w stos. do niej położonemu/przy wsch. ścianie magistralnej/dużemu, dekoracyjnemu/masywne słupy balkonowe, ażurowa balustrada, potrójne okno balkonowe ozdobione skromną dekor. sztukatorską/balkonowi. Całość, wraz z nadwieszonym przy wsch. ścianie magistralnej małym balkonem i osią głębokich loggi przy zach. ścianie magistralnej, tworzy otwartą, "widokową" partię fasady. Elementy dekor. sztukatorskiej: w podcieniu wykuszu nad wejściem gł. wielki orzeł z rozpostartymi skrzydłami, płyciny z motywem wstęgi i wici roślinnej/pod oknami 2 piętra/, w szczytowej partii wykuszu maskaron ujęty fantazyjną plecionką, dekor. roślinna i fragment narracyjny-uśmiechnięte słońce wyłaniające się zza chmury.

Elewacja podwórzowa skromna, kryta zwykłym szarym tynkiem; łamana, uskokowa, linia ściany, osiowy układ prostokątnych okien.

14. Kubatura	15. Powierzchnia użytkowa	16. Przeznaczenie pierwotne	17. Użytkowanie obecne
ok. 12000m ³	1205 m ²	mieszkalno-handlowe	mieszkalno-handlowe
18. Prace budowlane i konserwatorskie, ich przebieg i dokumentacja Po II wojnie odbudowano, znacznie zmieniając, partię szczytową. Remonty zabezpieczające.		19. Stan zachowania (fundamenty, ściany zewnętrzne ściany, wewnętrzne, sklepienia, stropy, konstrukcje dachowe, pokrycia dachu, wyposażenie i instalacje) Stan zachowania całości dość dobry, zniszczone, zaniedbane klatki schodowe, częściowe ubytki w tynkach elewacji podwórzowej.	
20. Najpilniejsze postulaty konserwatorskie Odnowienie klatek schodowych, pokrycie ubytków tynku elewacji podwórzowej. Wskazany okresowy nadzór konserwatorski.			

21. Akta archiwalne (rodzaj akt, numer i miejsce przechowywania)

22. Bibliografia

H.Nowakowski: Architektura Poznania w l.1850-1939,
/maszynopis-KZM/.

23. Źródła ikonograficzne i fotograficzne rodzaj, miejsce przechowania, sygnatury)

Fotografie kamienicy pochodzące sprzed 1939r. - w posiadaniu właścicielki.

24. Uwagi różne

Przed 1939r.na tyłach parceli istniał secesyjny ogród z fontanną-figura amorka odlana z brązu.

Informacje dotyczące historii kamienicy pochodzą od właścicielki budynku,p. [REDACTED].

25. Wypełnił

.....Tomasz Tomczak.....

Imię i nazwisko

datamaj 1985.....

26. Sprawdził

.....
Imię i nazwisko

data

27. Załączniki

dwie wkładki

1. Miejscowość	2. Obiekt (nazwa jak w karcie)	3. Zawartość wkładki (nazwa obiektu lub materiału uzupełniającego)
P O Z N A N	KAMIENICA UL. DĄBROWSKIEGO 25	cd.opisu

cd.-----

Wyposażenie: zachował się jeden secesyjny piec kaflowy, częściowo stara stolarka drzwiowa, fragmenty starych secesyjnych witraży na klatce schodowej budynku frontowego, delikatna sztukateria na sufitach pomieszczeń mieszkalnych.

Instalacje: wod.-kan., elektryczna, gazowa, telefoniczna.

Wkładkę założył: Tomasz Tomczak, maj 1985.
(imię, nazwisko, data)

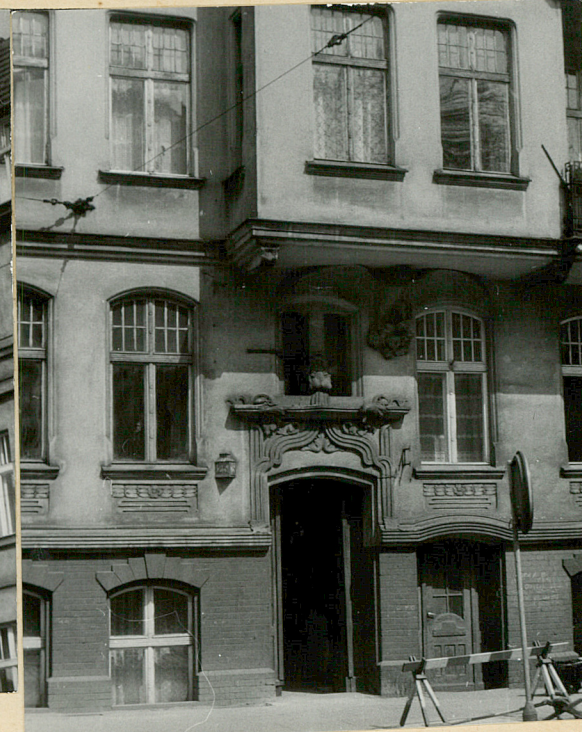
Miejsce przechowywania negatywów:

Wzór ODZ 1978 r.

1. Miejscowość

2. Obiekt (nazwa jak w karcie)

3. Zawartość wkładki (nazwa obiektu lub materiału uzupełniającego)



Wkładkę założył:

Miejsce przechowywania

Wzór ODZ 1978 r.