

OŚRODEK DOKUMENTACJI
ZABYTEKÓW W WARSZAWIE

KARTA EWIDENCYJNA ZABYTEKÓW
ARCHITEKTURY I BUDOWNICTWA

A B C D E F G H I J K L M N O P R S T U V W X Y Z

Nr 19444
WIELKOPOLSKIE

1. Obiekt

BUDYNEK ZAKŁADU UBEZPIECZEŃ PRACOWNIKÓW WYSTAWIENI, d. j.w.s

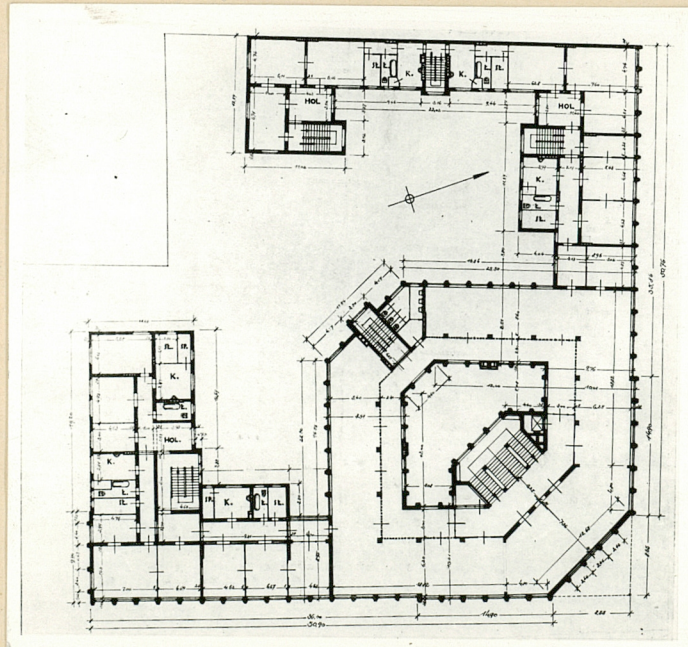
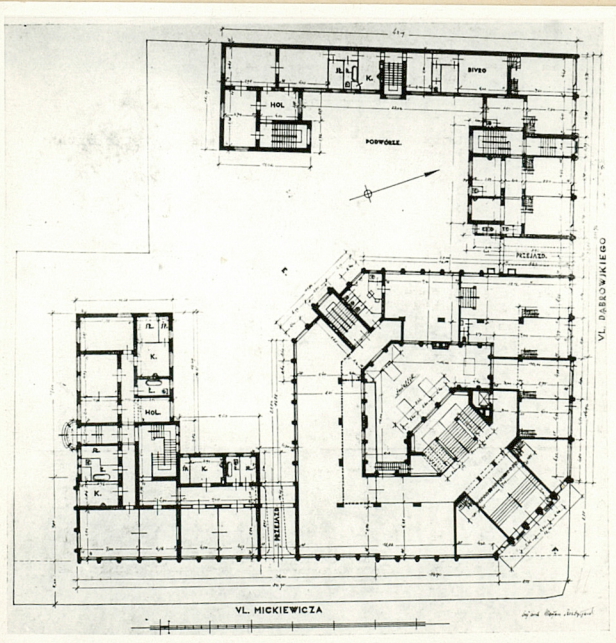
2. Czas powstania

1931

3. Miejscowość

P O Z N A Ń

11. Zdjęcia, plan sytuacyjny, rzuty



Rzut parteru i piętra, wg. Architektura i Budownictwo, VIII,
1932, nr 1, il. na s. 12 i 13



H. Nowakowska

autor zdjęć
data wykonania
miejsce przechowywania negatywów

1980

KZM Poznań

f 770/1

4. Adres

ul. Dąbrowskiego 12 / el.

Mickiewicza 24

nr hipoteczny

5. Przynależność administracyjna

województwo Poznań

gmina

6. Poprzednie nazwy miejscowości

7. Przynależność administracyjna
przed 1.VI.1975 r.

województwo Poznań

powiat

8. Właściciel i jego adres skarb państwa
Zakład Ubezpieczeń Społecznych
ul. Dąbrowskiego 12

9. Użytkownik i jego adres
lokatorzy

j.w.,

10. Rejestr zabytków

Nr

A308

data

10. IV 87

12. Autorzy, historia obiektu, określenie stylu.

W r. 1930 ogłoszono ogólnopolski konkurs na budynek Zakładu Ubezpieczeń Pracowników Umysłowych. I nagrodę otrzymała praca arch. W. Czarneckiego, jednak opracowanie projektu wykonawczego dyrekcja zleciła arch. M. Andrzejewskiemu.

Marhan

Budynek wzniesiono pod kierownictwem autora projektu w r. 1931. Obok Zakładu Ubezpieczeń mieścił on Oddział Państwowego Banku Rolnego, mieszkania oraz - na parterze - sklepy i biura prywatne.

Obecnie budynek jest siedzibą Zakładu Ubezpieczeń Społecznych.

Budynek reprezentuje tendencje konstruktywistyczne.

13. Opis (sytuacja, materiał i konstrukcja, rzut, bryła, elewacje, dach, wnętrze, wyposażenie, instalacje)

Budynek Zakładu Ubezpieczeń usytuowany został narożnikowo przy zbiegu ulic Dąbrowskiego i Mickiewicza. Do jego czteroskrzydłowej części centralnej, skierowanej elewacją frontową ku skrzyżowaniu, przylegają niższe skrzydła boczne, skierowane elewacjami ku ulicom Dąbrowskiego i Mickiewicza, do nich zaś - części mieszkalne. Zabudowania te otaczają wyasfaltowane podwórze, na które prowadzą przejazdy w skrzydłach bocznych. Skrzydło pn. łączy się ze zwartą zabudową ul. Dąbrowskiego.

Budynek centralny oraz frontowe ściany jego skrzydeł bocznych wzniesione zostały w konstrukcji ramowej żelbetowej, wypełnionej cegłą, pozostałe partie - murowane z cegły i otynkowane. Poszczególne części nakrywają dachy kryte papą. Otynkowane wnętrza przekrywają stropy murowane z pustaków na podciągach żelbetowych. Żelbetowe schody i posadzki kryte okładziną marmurową i lastriko z linoleum. Podłogi drewniane /deski, parkiet/. Okna o konstrukcji skrzynkowej, okna reprezentacyjnej klatki schodowej wypełnione witrażem. Drzwi ramowo-płycinowe, drzwi wejściowe przeszklone.

Czteroskrzydłowa część centralna budynku wzniesiona na planie kwadratu o ściętych narożach, z wewnętrznym niewielkim dziedzińcem o kształcie zbliżonym do litery A. Skrzydła boczne oraz przylegające do nich budynki mieszkalne - na planie prostokątów.

Budynek jest całkowicie podpiwniczony. Frontowa część budynku centralnego - 7-kondygnacyjowa, jego część tylna - 4-kondygnacyjowa. Skrzydła boczne i budynki mieszkalne - 5-kondygnacyjne. Poszczególne części nakrywają dachy płaskie.

Elewacje pozbawione dekoracji, artykułowane rytmem pionowych, nośnych elementów konstrukcyjnych, pomiędzy którymi rozmieszczono duże, prostokątne okna. Brak podziałów poziomych podkreśla wertykalny charakter budowli. Elewacja narożnikowa budynku centralnego 3-osiowa, z trzema prostokątnymi wejściami, jego elewacje od strony ulic Dąbrowskiego i Mickiewicza - 6-osiove. Elewacje skrzydeł bocznych od strony ulic - 15-osiove.

Z pierwotnego wyposażenia zachowały się sztukatorskie dekoracje sufitów, witraże o motywach geometrycznych oraz osłony grzejników reprezentacyjnej klatki schodowej.

Budynek wyposażony jest w instalację elektryczną, wod.-kan., gazową, CO, telefoniczną oraz dźwig osobowy.

| | | | |
|--|---------------------------|---|---|
| 14. Kubatura | 15. Powierzchnia użytkowa | 16. Przeznaczenie pierwotne | 17. Użytkowanie obecne |
| ok. 47.000 m ³ | ok. 6.700 m ² | administracyjne, handlowe, mieszkalne | administracyjne, handlowe, gastronomiczne, mieszkalne |
| 18. Prace budowlane i konserwatorskie, ich przebieg i dokumentacja | | 19. Stan zachowania (fundamenty, ściany zewnętrzne ściany, wewnętrzne, sklepienia, stropy, konstrukcje dachowe, pokrycia dachu, wyposażenie i instalacje) | |
| Obecnie trwają prace renowacyjne /m.in. wymiana okładzin schodów i posadzek korytarzy/ | | Wszystkie części budynku zachowane bardzo dobrze. | |
| 20. Najpilniejsze postulaty konserwatorskie | | | |
| Stały nadzór konserwatorski | | | |

21. Akta archiwalne (rodzaj akt, numer i miejsce przechowywania)

Katra zielona BDZ, opr.H.Nowakowski, 1973, KZM Poznań

22. Bibliografia

W.Czarnecki, Budownictwo w Poznaniu, /w:/ Architektura i Budownictwo, VIII, 1932, nr 1, s.9-15.

23. Źródła ikonograficzne i fotograficzne rodzaj, miejsce przechowania, sygnatury)

24. Uwagi różne

Kartę wykonano na zlecenie BDZ Poznań w ramach działalności PTPN

25. Wypełnił

Krzysztof Jodłowski

Imię i nazwisko

data 20.01.1987

26. Sprawdził

Imię i nazwisko

data

27. Załączniki

Jednoraz

ZGraf. WZRS Biskupiec zam. 1403 nakł. 20.000 szt. 07.07.82 r.