

1. Obiekt

Kamienica mieszkalno- handlowa

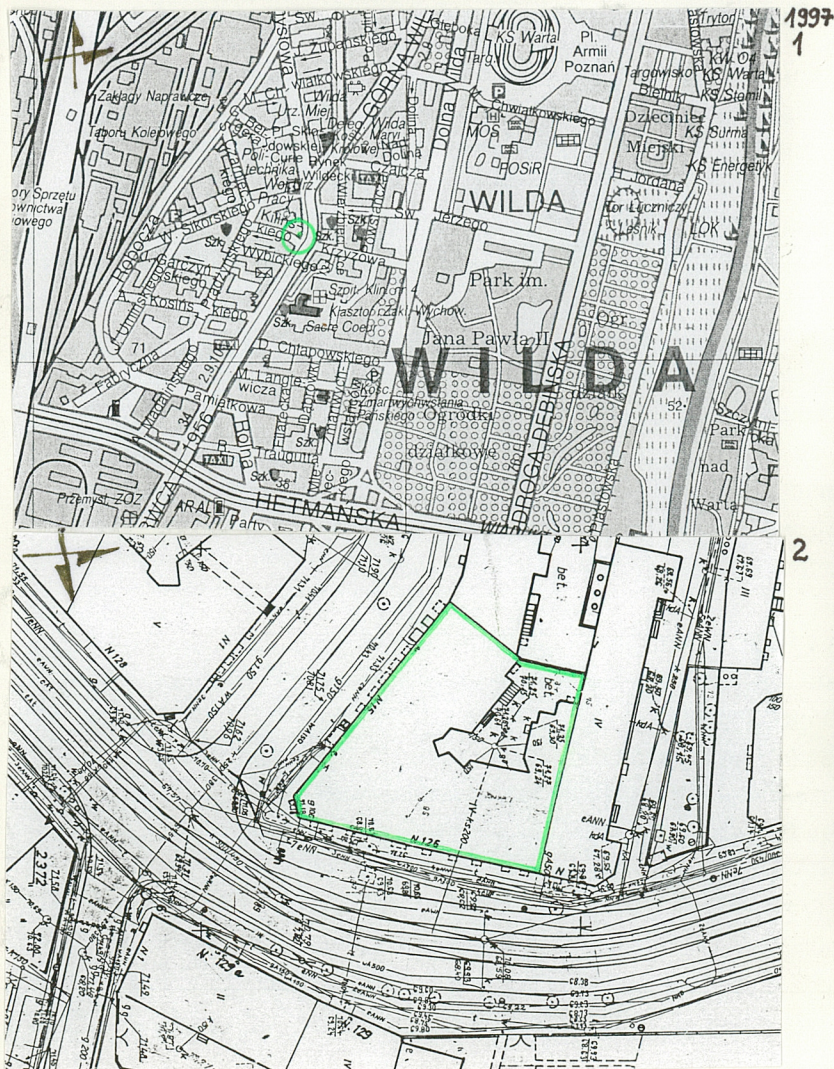
2. Czas powstania

1902 r.

3. Miejscowość

Poznań

11. Zdjęcia, rzut, przekrój, sytuacja, orientacja



1. Mapa z 1997 r.
2. Mapa z 1998 r.
3. Widok ogólny kamienicy

4. Adres **Ul. 28 Czerwca 1956 126,**
róg Kilińskiego 15, Poznań
nr hipoteczny **- Wilda**

5. Przynależność administracyjna

województwo **poznańskie**
gmina **Poznański**

6. Poprzednie nazwy miejscowości

Posen

7. Przynależność administracyjna
przed 1 VI 1975

województwo **Poznańskie**
powiat **Poznań**

8.

9. Użytkownik i jego adres

mieszkańcy

10. Rejestr zabytków

Nr data

SYTUACJA- Kamienica usytuowana na południe od centrum miasta, w dzielnicy Wilda. Wybudowana na rogu ul. 28 Czerwca 1956 (dawna ul. Następcy Tronu 27) wiodącej na Dębiec i ul. Kilińskiego (dawna ul. Bullowa) dochodzącej od pn. –zach. do ul. Prądzyńskiego. Przedłużeniem ul. Kilińskiego jest ul. Krzyżowa, opadająca stromo ku Dolnej Wildzie, biegnącej poniżej skarpy od wschodu. Przy dojściu ul. Kilińskiego do 28 Czerwca 1956 nieznaczny spadek terenu ku, a dalej ku Rynkowi Wildeckiemu (dawniej pl. Bismarcka). Zachodnia pierzeja placu niezabudowana z widokiem na pl. Marii Skłodowskiej Curie, przy którym wznosi się budynek Politechniki Poznańskiej. Kamienica kalenicowa wkomponowana w zwartą zabudowę miejską. Pomiędzy skrzydłami kamienicy i oficyną nieregularne podwórze od pn. –zach. oddzielone od sąsiednich podwórz przy ul. Kilińskiego 17 i 28 Czerwca 1956 128 siatką drucianą na ok. 1,5 m. otynkowanym murze.

MATERIAŁ, KONSTRUKCJA

ŚCIANY- Kamienica murowana z cegły pełnej, na zaprawie wapienno-cementowej. Ściany licowane cegłą maszynową w wątku główkowym o tynkowanych elementach podziałów i dekoracji. Parter tynkowany, o poziomym boniowaniu na cokole. Ścianki działowe z pustaków ceglanych i cegieł. W piwnicach przegrody z desek. Na poddaszu ścianki drewniane, otynkowane.

STROPY- W piwnicach- płaskie stropy ceglane z pustaków Forstera i odcinkowe na belkach stalowych dwuteowych. Analogiczne stropy w pionie kuchen i łazienek w mieszkaniach od ul. 28 Czerwca 1956 oraz wszystkie stropy w pionie kuchen oficyny i pod pralnią na poddaszu. Pozostałe stropy- drewniane, belkowe z polepą.

WIEŻBA DACHOWA- Konstrukcja dachowa zachowana, drewniana, mansardowa.

POKRYCIE DACHU z dachówki ceramicznej -karpiówką- ułożonej w koronkę. Rynny i rury spadowe z blachy ocynkowanej.

SCHODY- Schody do piwnic z cegły. Schody łączące kondygnacje- drewniane, policzkowe, dwubiegowe, powrotne z podestami (podest pomiędzy biegami -prostokątny o zaokrąglonych narożach od str. podwórza). Oryginalne bariery niezachowane. Schody w oficynie jednobiegowe, powrotne z zakrętem. Schody na zewnątrz kamienne, jednobiegowe.

POSADZKI- W piwnicach posadzki cementowe. W mieszkaniach podłoga biała, z desek sosnowych, malowana, częściowo przykryta wykładziną. W kuchniach i łazienkach posadzki kamienne, częściowo na stropach drewnianych. W sieniach przelotowych obu skrzydeł kamienicy posadzka z płytek terakotowych.

OTWORY- Otwory okienne prostokątne, przesklepione łukami odcinkowymi lub łukami pełnymi. Okna częściowo zachowane. Okna głównie skrzynkowe, podwójne jedno- i dwudzielne, dwupoziomowe ze stałym ślemieniem i słupkiem dobijającym. Drzwi zewnętrzne od ul. 28 Czerwca drewniane, prostokątne przesklepione łukiem pełnym. Drzwi dwuskrzydłowe z przeszklonym nadświetlem, o ślemieniu w formie łuku

Kamienica została wybudowana ok. 1902 roku, na rogu ul. Następcy Tronu (Górna Wilda) - dawniej głównej ulicy wylotowej na południe, i ulicy Bullowa powstałej w związku z planem regulacji dróg miejskich z 1903 roku. Autor projektów jest nieznany. Kamienica wybudowana w stylu eklektycznym. Wzniesiona na gruncie Gabrieli Ritter, gdzie pomiędzy jej ziemią a Perkiewicza miała powstać nowoprojektowana ulica (plan nr 5). Na planie z 1900 roku (plan nr 6) zaznaczono miejsce i zasięg nowo wznoszonej budowli, a z 1902 roku (plan nr 4) wpisano już jej faktyczny zarys. Kamienica była własnością

11. Kątów	12. Poziostka ułożona	14. Poziostka górnowa Pparter- handlowo-usługowe. Piętra-kondygnacji mieszkalne.	17. Ułożeniach dachów Pparter-funkcja handlowa Piętra-kondygnacji mieszkaln
15580 m	661 m		
16. Poziostka i konserwacja, ich przebieg i dokumentacja			
W latach 80-tych planowany remont polegający na wbudowaniu 5 nowych grup kominowych oraz na częściowej wymianie stropów drewnianych w nowoprojektowanych pomieszczeniach łazienkowych. Zwolnione przewody kominowe miały zostać przeznaczane na przewody wentylacyjne. Zaplanowanego remontu nieprzeprowadzono.		Stan konstrukcyjny ścian, stropów -dobry. Konstrukcja kamienicy nie wykazuje cech zużycia technicznego. Na ścianach zewnętrznych czarne zaciek spowodowane spływem wody z elementów metalowych kamienicy. Włazła dachowa w stanie dostatecznym. Pokrycie dachu mieszczące zwłaszcza w obrębie lukarn. Stolarka okienna w większej części zachowana. Stolarka drzwiowa, zewnętrzna- zachowana, wewnętrzna w większości wymieniona. Stolarka drzwiowa i okienna mieszczona, wypaczona. Na sufitach w pokojach od ul. Kilińskiego i 28 Czerwca 1956 w znacznej części zachowane sztukaterie. Od ul. Kilińskiego brak oryginalnych barier balkonowych.	
		18. Najpilniejsze postulat konserwatorskie Uszczelnić stolarkę okienną i drzwiową. Uzupełnić obróbki blacharskie, głównie w obrębie lukarn. Oczyszczyć elewację.	

NALAJNOTE "NE M
1 15 rewierzchnia użytkowa
661 m

ILIMYNEPEE 7 DAME IT. pi wkr

19 Praco budo.ian: i konsei satorskie, ich przebieg I dokumentacja

W latach 80-tych planowany remont polegający na wbudowaniu 5 nowych grup kominowych oraz na częściowej wymianie stropów drewnianych w nowoprojektowanych pomieszczeniach łazienkowych. Zwolnione przewody kominowe miały zostać przeznaczone na przewody wentylacyjne. Zaplanowanego remontu nieprzeprowadzono.

MRI nveMDMA DOZAMKAAPIEKRRMTECEM 2
16. Przeznaczenie pierwotne
Pparter-handlowo-usługowe.
Piętra-kondygnacjemieszkalne.
nu PRZE m 1 mazi -
19. ran zachowania (iundamenmty, ściany zewnętrzne, ściany wewnętrzne, sklepienia, stropy, konstrukcje dachowe, pokrycie dachu, «wyposażenie i instalacje)

17. Użytkowanie obecne
Pparter-handlowa
|. Piętrakondygnacjemieszkalne
1 mazi -
19. ran zachowania (iundamenmty, ściany zewnętrzne, ściany wewnętrzne, sklepienia, stropy, konstrukcje dachowe, pokrycie dachu, «wyposażenie i instalacje)

Stan konstrukcyjny ścian, stropów -dobry. Konstrukcja kamienicy nie wykazuje cech zużycia technicznego. Na ścianach zewnętrznych czarne zaciek spowodowane spływem wody z elementów metalowych kamienicy. Więżba dachowa w stanie dostatecznym. Pokrycie dachu nieuszczelne zwłaszcza w obrębie lukarn. Stolarka okienna w większej części zachowana. Stolarka drzwiowa, zewnętrzna- zachowana, wewnętrzna w większości wymieniona. Stolarka drzwiowa i okienna nieuszczelna, wypaczona. , Na sufitach w pokojach od ul. Kilińskiego i 28 Czerwca 1956 w znacznej części zachowane sztukaterie. Od ul. Kilińskiego brak oryginalnych barier balkonowych.

20. Najpilniejsze postulaty konserwatorskie

Uszczelnić stolarkę okienną i drzwiową.
Uzupełnić obróbki blacharskie, głównie w obrębie lukarn. Oczyszczyć elewację.

21. Akta archiwalne (rodzaj akt, numer i miejsce przechowywania)

Dokumentacja projektowa dotycząca modernizacji mieszkań -
Stanisław Zajac- administrator, ul. Kuźnicza 14/2, Poznań;
Mapy archiwalne, Biblioteka UAM - Dział nieaktualizowanai: Mapa
geodezyjna- Wojewódzki Ośrodek Dokumentacji Geodezyjnej i
Kartograficznej, Gronowa 20: WAM, Anlegung und Unterhaltung
der Bulowstrassa 1896-1903, syg. 4949.

22. Biblioteka

J. Skuratowicz, Architektura Poznania 1890- 1918, Poznań 1991.

23. Źródła ikonograficzne i fotografia (rodzaj, miejsce przechowywania, sygnatury)

24. Uwagi różne

25. Opracował

Mgr Joanna Wiśniewska

tekst imię, nazwisko, data, podpis

plany, rysunki imię, nazwisko, data, podpis

zdjęcia fotogr. imię, nazwisko, data, podpis

miejsce przechowywania negatywów **MKZ 09.1998r.**

KARTA PO WYPEŁNIENIU PODLEGA OCHRONIE NA PODSTAWIE PRZEPISÓW PRAWA AUTORSKIEGO

26. Adnotacje o inspekcjach, informacje o zmianach (daty, imiona i nazwiska wypełniających)

27. Załączniki

1. Miejscowość

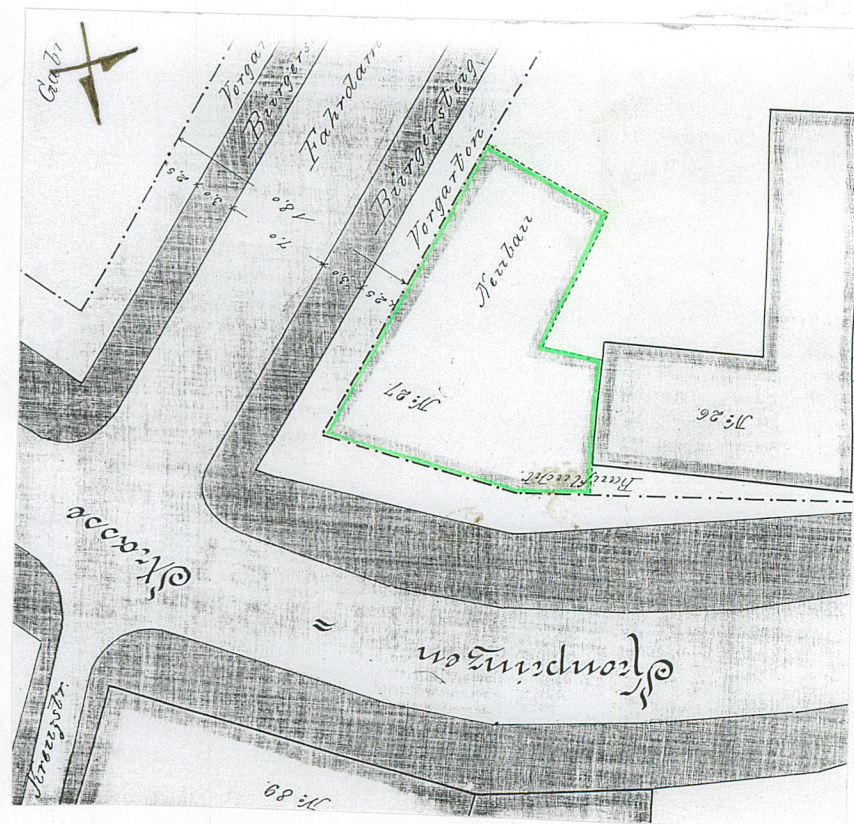
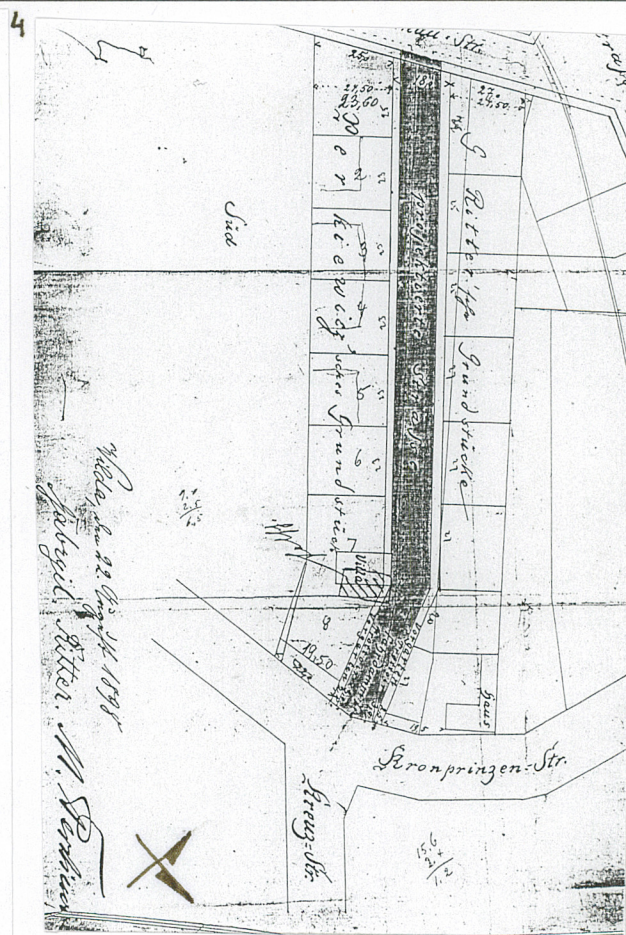
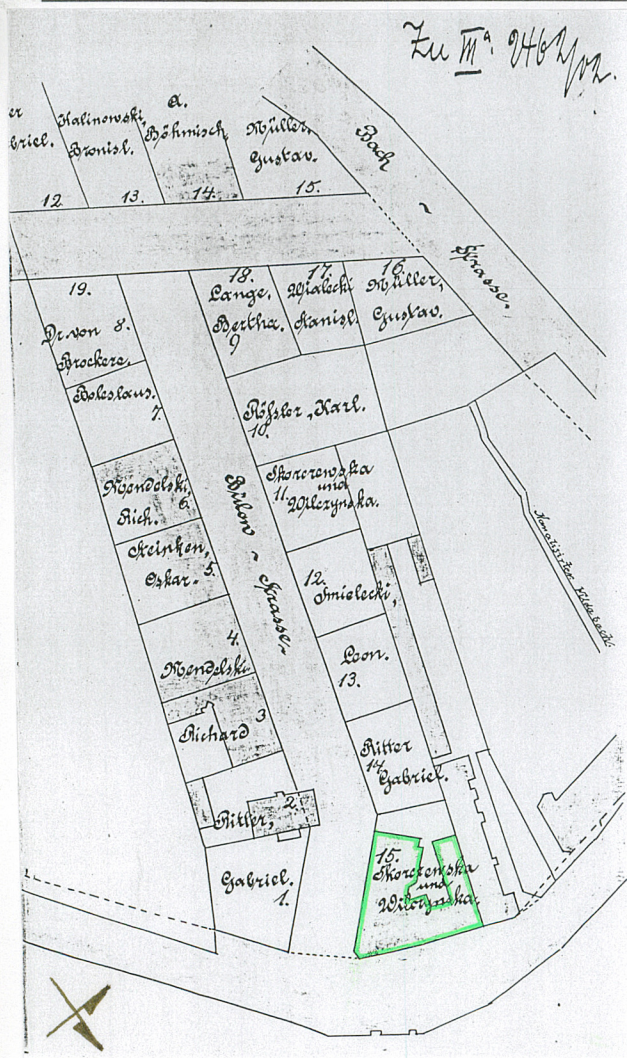
POZNAŃ

2. Obiekt (nazwa jak w karcie)

KAMIENICA MIESZKALNO-HANDLOWA

3. Zawartość wkładki (nazwa obiektu lub materiału uzupełniającego)

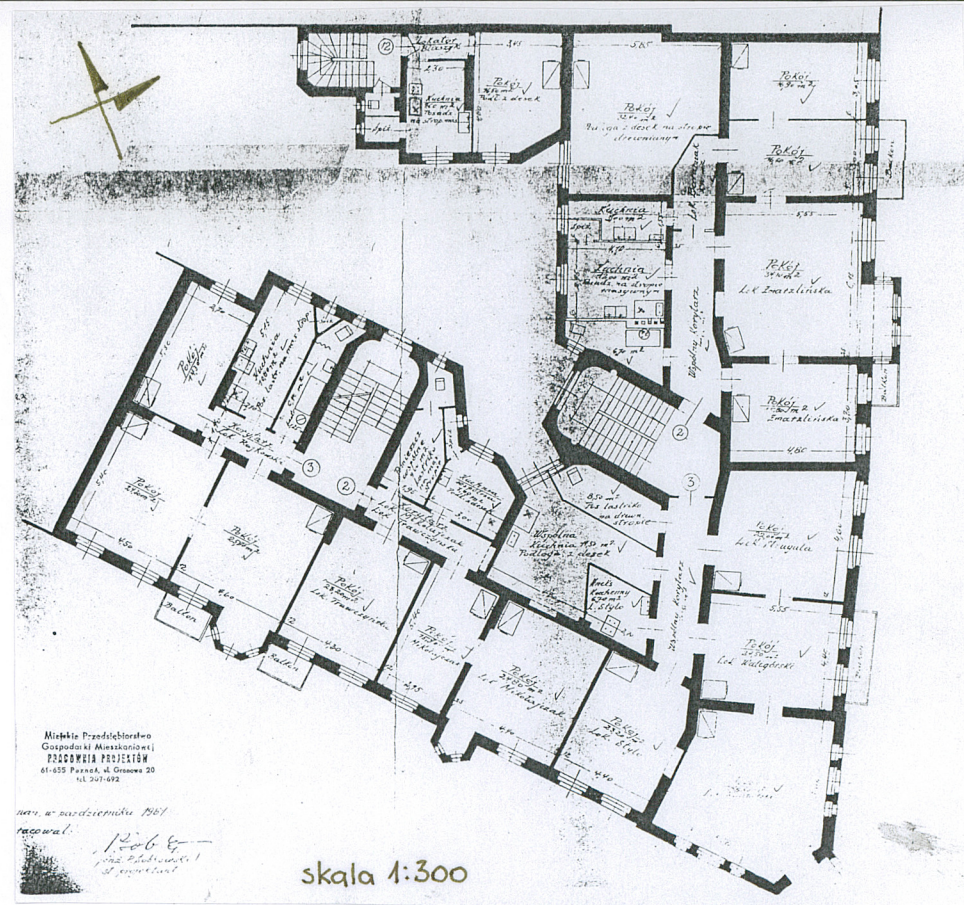
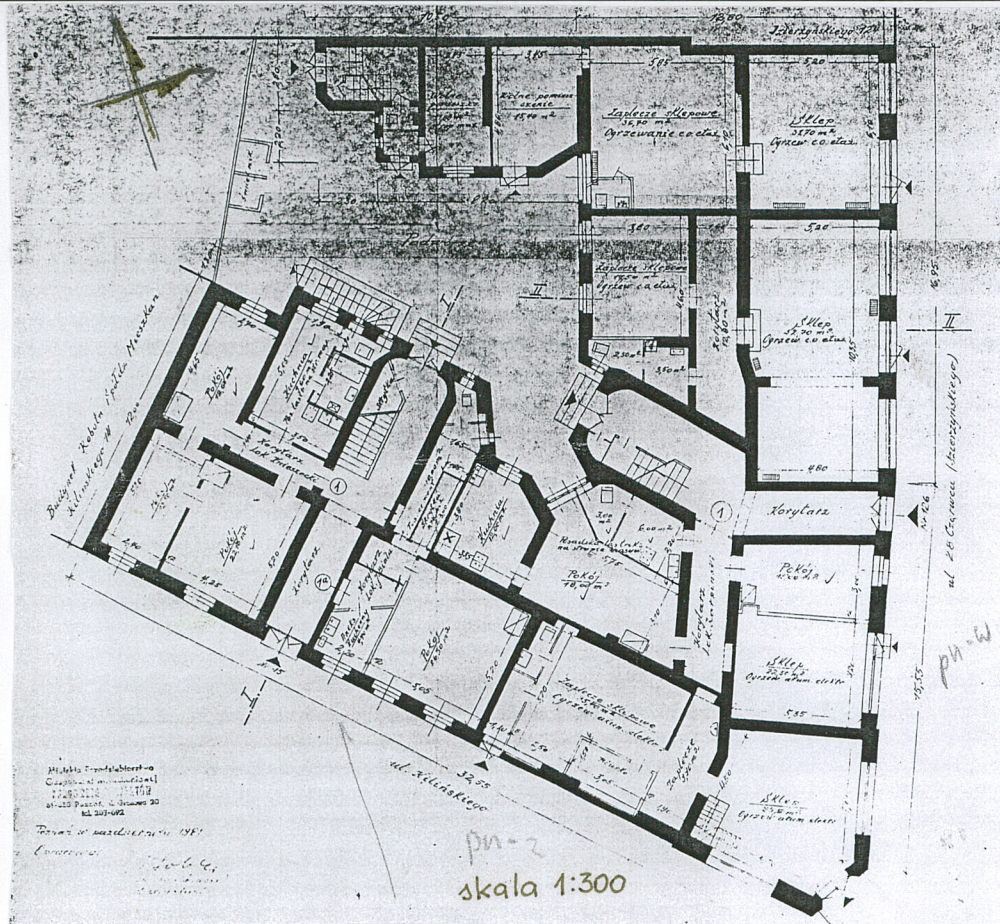
PLANY



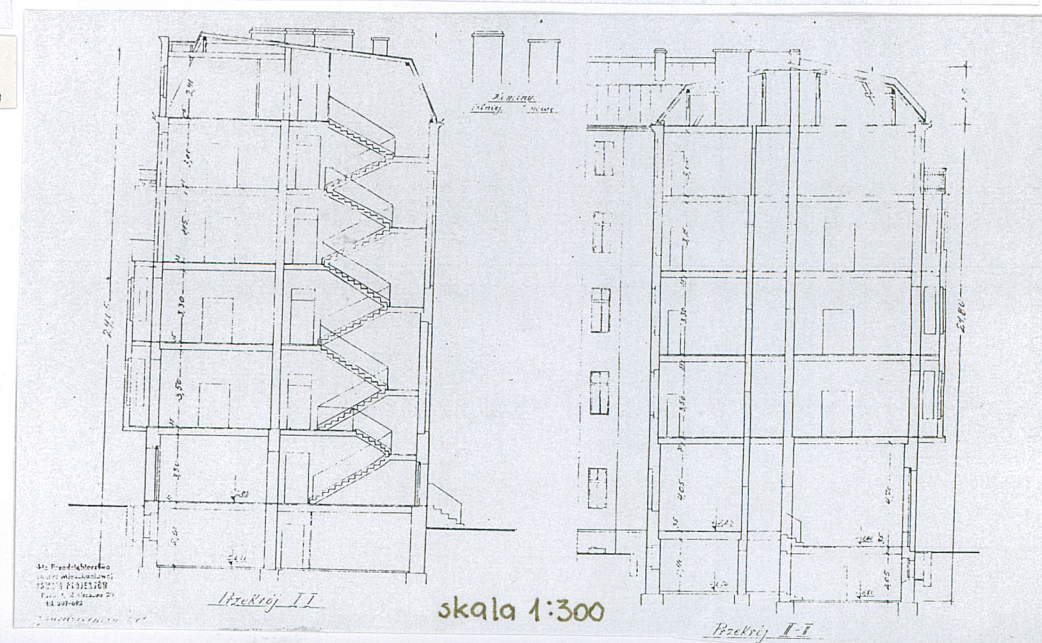
- 4. Plan z 1902 r.
- 5. Plan z 1898 r.
- 6. Plan z 1900 r.

Wkładkę założył: mgr. Joanna Wiśniewska

Miejsce przechowywania negatywów:



7. Rzut parteru
8. Rzut I piętra
9. Przekroje pionowe



1. Miejscowość

POZNAŃ

2. Obiekt (nazwa jak w karcie)

KAMIENICA MIESZKALNO-HANDLOWA

3. Zawartość wkładki (nazwa obiektu lub materiału uzupełniającego)

FOTOGRAFIE



10



11



12

10. Fragment elewacji kamienicy od ul. 28 Czerwca 1956 r.
11. Fragment elewacji kamienicy od ul. 28 Czerwca 1956 r.
12. Fragment elewacji kamienicy od ul. 28 Czerwca 1956 r. - prostokątny wykusz

Wkładkę założył: mgr Joanna Wiśniewska.....

Miejsce przechowywania negatywów: MKZ w Poznaniu.....



13



14



15



16

13. Szezyt wieńczący kamienicę- lewy- od ul. 28 Czerwca 1956 r.
 14. Szezyt wieńczący kamienicę- prawy- od ul. 28 Czerwca 1956 r.
 15. Ozdobne zwieńczenie wejścia narożnego kamienicy.
 16. Ozdobny wspornik wykusza.

1. Miejscowość

POZNAŃ

2. Obiekt (nazwa jak w karcie)

KAMIENICA MIESZKALNO-HANDLOWA

3. Zawartość wkładki (nazwa obiektu lub materiału uzupełniającego)

FOTOGRAFIE



17. Drzwi wejściowe do kamienicy od str. 28 Czerwca 1956 r.

18. Fragment elewacji kamienicy od ul. 28 Czerwca 1956 r.

19. Fragment elewacji kamienicy od ul. 28 Czerwca 1956 r.

Wkładkę założył: mgr. Joanna Wiśniewska.....

Miejsce przechowywania negatywów: MKZ w Poznaniu.....



- 20. Sien przełotowa od ul. 28 Czerwca 1856 r.
- 21. Klatka schodowa od ul. Kilińskiego.
- 22. Fragment dekoracji sztukatorskiej w sieni od str. 28 Czerwca 1956
- 23. Dekoracyjne zwieńczenie drzwi w klatce od ul. Kilińskiego.

1. Miejscowość

POZNAŃ

2. Obiekt (nazwa jak w karcie)

KAMIENICA MIESZKALNO-HANDLOWA

3. Zawartość wkładki (nazwa obiektu lub materiału uzupełniającego)

FOTOGRAFIE



24



25



26

24. Fragment elewacji kamienicy od ul. Kilińskiego.
25. Fragment elewacji z wykuszem trójkątnym od ul. Kilińskiego.
26. Fragment elewacji tylnej- wejście na klatkę od ul. Kilińskiego.

Wkładkę założył: mgr. Joanna Wiśniewska.....

Miejsce przechowywania negatywów: MKZ w Poznaniu.....



27



28



29



30

27. Dekoracja pomiędzy I i II p. od ul. Kilińskiego.
 28. Fragment trójkątnego wykusa od ul. Kilińskiego.
 29. Trójkątny wykusz od ul. Kilińskiego.
 30. Fragment trójkątnego wykusa od ul. Kilińskiego.

1. Miejscowość	2. Obiekt (nazwa jak w karcie)	3. Zawartość wkładki (nazwa obiektu lub materiału uzupełniającego)
POZNAŃ	KAMIENICA MIESZKALNO-USŁUGOWA	OPIS

wkleśło –wypukłym, krosnowe o konstrukcji ramowo-płycinowej. Drzwi pokryte dekoracją snycerską. Drzwi zewnętrzne od ul. Kilińskiego drewniane, prostokątne zwieńczone łukiem pełnym, krosnowe o konstrukcji ramowo-płycinowej. Dwuskrzydłowe drzwi o płycinach: dolnej w formie prostokąta leżącego, środkowej- prostokąta stojącego oraz górnej –przeszklonej. Drzwi zewnętrzne z sieni przelotowych obu skrzydeł na podwórzu: drewniane, dwuskrzydłowe o konstrukcji ramowo- płycinowej o trzech płycinach. Drzwi wewnętrzne do mieszkań w skrzydle od ul. Kilińskiego częściowo zachowane. Na II, III, IV p. drewniane, jednoskrzydłowe, prostokątne o konstrukcji ramowo –płycinowej (5 płycin) z ościeżyną pełną o profilowanej opasce. Drzwi w skrzydle od ul. 28 Czerwca: na wszystkich piętrach po lewo –drewniane, prostokątne, dwuskrzydłowe, ościeżnicowe o konstrukcji ramowo –płycinowej w górnej części przeszklone. Drzwi po prawo drewniane, prostokątne, dwuskrzydłowe z przeszklonym nadświetlem z szczebliną krzyżową konstrukcji ramowo –płycinowej z trzema płycinami. Zachowane oryginalne, mosiężne elementy zamków drzwiowych.

RZUT-Dwa prostokątne skrzydła ustawione pod kątem ostrym, ze ściętym narożnikiem. Skrzydło od ul. 28 Czerwca w połowie swej długości załamuje się lekko ku północy; do niego od str. podwórza dostawiona prostopadle oficyna. Na parterze kamienicy mieszczą się sklepy, do których prowadzą oddzielne wejścia z ulicy. Od str. podwórza zaplecza sklepowe. Wejścia do kamienicy z obu skrzydeł.

Wejście do kamienicy od str. ul. 28 Czerwca 1956 r. Po środku skrzydła sień przelotowa na osi, która w połowie długości lekko załamuje się ku północy. W szerszej o ok. połowę części załamanej sieni, od pd. –zach. bieg schodów na I piętro; schody wyższych kondygnacji ponad sienią przelotową. Sień z wyjściem na podwórze na osi. Na piętrach po dwa mieszkania. Układ pomieszczeń w każdym z mieszkań jest podobny: z korytarzy biegnących równolegle do fasady wejścia do amfiladowo ustawionych pokoi od str. ulicy i na jego końcu oraz pomieszczeń kuchennych i łazienek od podwórza. Klatka schodowa została cofnięta w stosunku do lica elewacji tylnej skrzydła od ul. 28 Czerwca. Na styku skrzydeł od str. podwórza prostokątna wnęka okienna pomieszczeń kuchennych i łazienki od str. podwórza. Mieszkanie od pd. –wsch. o analogicznym układzie z pokojem narożnym na rzucie nieregularnego pięcioboku (z jednym bokiem złamanym do wewnątrz) i wykuszem na rzucie prostokąta.

Wejście do kamienicy od str. ul. Kilińskiego znajduje się na osi prostokątnego wykusza ze ściętymi narożnikami. Sień przelotowa złożona z dwóch odcinków: wąskiej na osi połączony i szerszej, mieszczącej od pn. –zach. bieg schodów na I p. -jej oś nieznacznie przesunięta w prawo. Schody na wyższe kondygnacje powyżej przejścia na podwórze z wyjściem na osi. Na piętrach po dwa mieszkania o układzie analogicznym, jak od ul. 28 Czerwca. Mieszkanie od zachodu tworzą dwa połączone amfiladowo pokoje od ul. Kilińskiego, jeden narożny od str. podwórza na końcu korytarza cofnięty w stosunku do lica elewacji oraz pomieszczenia kuchenne i łazienka tworzące z klatką schodową i pomieszczeniami kuchennymi mieszkania z nad przeciwka mur ciągły, załamujący się pod kątem rozwartym, łącząc się z licem cofniętym.

Wkładkę założył: mgr Joanna Wisniewska

Miejsce przechowywania negatywów:

1. Miejscowość	2. Obiekt (nazwa jak w karcie)	3. Zawartość wkładki (nazwa obiektu lub materiału uzupełniającego)
POZNAŃ	KAMIENICA MIESZKALNO-HANDLOWA	OPIS

Oficyna na rzucie prostokąta o ściętym narożniku boku przyległego do skrzydła kamienicy. Do krótszego boku oficyny dostawiona klatka schodowa, na rzucie prostokąta ze ściętym narożnikiem od str. podwórza. Wejście do oficyny na osi krótszego boku. Pomiędzy klatką schodową a oficyną prostokątny ryzalit z dwoma pomieszczeniami. Wejścia od str. klatki schodowej i mieszkania.

BRYŁA Kamienica- pięciokondygnacyjna, narożna z oficyną, w całości podpiwniczona, przykryta dachem mansardowym, obniżonym na odcinku pn. -wsch. skrzydła od ul. 28 Czerwca, podkreślając lekkie załamanie ku zach. w rzucie. Do bryły od ul. Kilińskiego, w czwartej osi od zachodu, dostawiony dwukondygnacyjny wykusz ze ściętymi narożnikami zwieńczony balustradą. Oś ósmą stanowi trzykondygnacyjny wykusz trójkątny na płaskim zryzalitowaniu, zwieńczony balustradą i sześciobocznym szczytem o promieniu węższym od jego szerokości. Narożna oś objęta płaskimi lizenami, zwieńczona szczytem analogicznym do wieńczącego wykusz prostokątny. Bryła poziomo rozczłonkowana balkonami. Od ul. 28 Czerwca 1956 w czwartej od pn. -wsch. osi nadwieszony, prostokątny, trzykondygnacyjny wykusz zwieńczony balustradą. Od narożnika co druga oś podkreślona lukarnami z ozdobnymi szczytami (pierwsza oś objęta płaskimi lizenami, druga zryzalitowana, trzecia z wykuszem, czwarta to oś balkonów). Ponad ściętym narożnikiem nadwieszony prostokątny, czterokondygnacyjny, wykusz zwieńczony ośmioboczną wieżą z latarnią.

ELEWACJ FRONTOWE W elewacjach wyróżnia się dwie strefy poziome: 1) dolną strefę parteru pokrytą ciągłym boniowaniem poziomym na cokole zwieńczoną gzymsem, z boniami promienistymi wychodzącymi z łuków pełnych przesklepiających otwory drzwiowe i okienne 2) górną licowaną cegłą w wątku główkowym z detalem w tynku cementowym.

Elewacja skrzydła od ul. 28 Czerwca 1956 podzielona pionowo na dwie części rozdzielone rurą spustową i podkreślone zróżnicowaniem wysokości dachów. Niższa część skrzydła: pięcioosiowa, licowana żółtą cegłą z elementami czerwonej i pasami tynkowanymi; jej kompozycja polega na naprzemiennym zestawieniu par jedno- i dwudzielnych, dwupoziomowych okien (w tym okna przyległe z lewej strony do wykusza na trzech pierwszych piętrach -to okna balkonowe) z pionem balkonów obejmujących okna dwudzielne, dwupoziomowe (w tym prawe- balkonowe) i trójkondygnacyjnym wykuszem zwieńczonym metalową balustradą na ostatniej kondygnacji. Okna trzech pierwszych pięter obramione tynkowymi opaskami o elementach poziomych dłuższych od szerokości okien z opaską. Poniżej parapetów okiennych I p. pas tynku ciągnący się przez całą długość fasady. Podobne pasy dzielą poziomo wykusz na wysokości nadproża I i II p., pod parapetem II p. oraz na wysokości śłemia okiennego tej kondygnacji. Pionowe podziały wykusza biegną na przedłużeniu pionowych elementów opasek dwóch pierwszych pięter. Powierzchnie powstałe z przecięcia pasów tynku w formie prostokątów stojących, wypełnione dekoracją malarską o motywach roślinnych. Okna drugiego piętra wykusza zwieńczone tynkowym trójliściem o podstawie szerszej od rozpiętości okien. Pole trójliścia wypełnione dekoracją malarską o motywach roślinnych. Pomiędzy pasem w nadprożu i gzymsem podokiennym ostatniej kondygnacji wykusza

Wkładkę założył: mgr Joanna Wiśniewska.....

Miejsce przechowywania negatywów:

1. Miejscowość POZNAŃ	2. Obiekt (nazwa jak w karcie) KAMENICA MIESZKALNO-HANDLOWA	3. Zawartość wkładki (nazwa obiektu lub materiału uzupełniającego) OPIS
---------------------------------	---	---

gzyms będący kontynuacją wieńczącego ścianki boczne. Powyżej gzymsu –tynk. Pierwsze piętro osi środkowej tworzą okna analogiczne do okien pierwszego piętra osi przyległej do wykusza. Okno lewe –balkonowe- sięgające do połowy sąsiedniego okna. Okna drugiego piętra z tynkową opaską z uszakami i dwoma zwornikami, przesklepione trójkątnymi naczółkami wypełnionymi dekoracją. Okno lewe –balkonowe- sięgające do początku okna sąsiedniego. Okna trzeciego piętra analogiczne do okien tej samej kondygnacji przyległej do wykusza. Okna czwartego piętra oddzielone od poniższych gzymsem podokiennym. Okna analogiczne, jak tej samej kondygnacji przyległe do wykusza. Arkada obramiająca okna z siedmioma kaboszonami.

Wykus narożny: prostokątny, czterokondygnacyjny na ozdobnych wspornikach. Powyżej otworu drzwiowego w ściętym narożu kamienicy, dekoracja w formie stylizowanej muszli w obramieniu gałęzi roślinnych. Wykus zakończony ślepą balustradą z półtralkami, ograniczoną niewysokimi filarami o kwadratowym przekroju. Wykus zwieńczony wieżą na planie ośmioboku z blaszanym hełmem zakończonym latarnią. Wykus poziomo podzielony pasami tynku u jego podstawy i pod parapetem okien pierwszego piętra- będącymi kontynuacją pasów ciągnących się przez całą kamienicę, w nadprożu tej kondygnacji oraz pod parapetem, na wys. $\frac{3}{4}$ okien i w nadprożu drugiego piętra. Poziomy akcent stanowi również gzyms podokienny trzeciego piętra oraz trzystopniowy, spadowy ceglany gzyms podokienny czwartego piętra. Pomiędzy pasem międzykondygnacyjnym i podokiennym pierwszego piętra powierzchnia otynkowana z cofniętym licem poniżej okien. Okna dwóch pierwszych pięter –dwudzielne, po bokach jednodelne- objęte tynkowymi opaskami o profilowanych krawędziach od wewnętrznej strony. Pionowe elementy opasek okiennych dwóch pierwszych pięter połączone, tworzą prostokątne pola o profilowanych krawędziach, wypełnione dekoracją. Dekorację tworzy płyta w formie prostokąta stojącego zwieńczonego gzymsem z pięcioliściem pośrodku; z półwałkiem na osi i uskokami i wklęsłkami po bokach. Poniżej płyty zwinięte wolutowo i oplatające ją od dołu ku górze dwie wici roślinne z kwiatami. Okno frontowe drugiego piętra zwieńczone trójkątnym naczółkiem z dekoracją roślinną na tynkowym pasie, boczne łukiem odcinkowym z podłuczem tynkowym. Okna trzeciego piętra: jedno dwudzielne, dwupoziomowe, dwa jednodelne, dwupoziomowe zwieńczone łukiem pełnym. Do wysokości gzymsu podokienne czwartego piętra wykus licowany cegłą szarą, naroża –czerwoną, łuki wieńczące okna boczne drugiego piętra i motywy krzyży św. Andrzeja powyżej nich, obramienia okien trzeciego piętra i ozdobnego pasa powyżej z cegły żółtej. Lico czwartego piętra z cegły żółtej, naroża i zwornik łuków przesklepiających okna -z czerwonej. Wieża do nasady łuków przesklepiających otwory okienne licowana żółtą cegłą o czerwonych narożach, powyżej tynkowana. Zarys łuków powtarzają arkady z półwałka oparte na pasie z półwałka opasującym wieżę. Łuki ze zwornikami. Hełm wieńczący wieżę na parach konsolk w skrajach każdego z boków.

Elewacja od ul. Kilińskiego dwunastoosiowa. Jej kompozycja polega na naprzemiennym zestawieniu trzech osi dwudzielnych, dwupoziomowych okien z (od naroża) osią objętą lizenami zwieńczoną lukarną z ozdobnym szczytem (oś analogiczna do narożnej osi od str. ul.

Wkładkę założył: mgr Joanna Wiśniewska

Miejsce przechowywania negatywów:

1. Miejscowość	2. Obiekt (nazwa jak w karcie)	3. Zawartość wkładki (nazwa obiektu lub materiału uzupełniającego)
POZNAŃ	KAMIENICA MIESZKALNO-HANDLOWA	OPIS

28 Czerwca), wykuszem trójkątnym i prostokątnym o ściętych narożach, zaakcentowanym lukarną. Lukarny analogicznie, jak w trzeciej od naroża osi od ul. 28 czerwca. Różnica polega na zróżnicowaniu wysokości arkad III piętra-od ul. Kilińskiego skrajne pary o połowę niższe od pary środkowej. Wykusz trójkątny: trzykondygnacyjny zwieńczony metalową barierą, na płytkim zryzalitowaniu zwieńczonym szczytem ½ sześcioboku o średnicy mniejszej od szerokości ryzalitu. Pośrodku szczytu maskaron. Ściany wykusza gładkie, otynkowane, z wypukłymi, płaskimi pasami na wys. 2/3 okien. Narożniki wykusza ścięte. Na każdym z boków pojedyncze, dwupoziomowe okno. Na I i II piętrze okna prostokątne, płasko przesklepione, na III piętrze przesklepione łukiem odcinkowym. Okna IV piętra przesklepione łukiem pełnym. Wykusz podzielony wertykalnie gzymsami międzykondygnacyjnymi i podokiennymi. Pomiedzy nimi na każdym z boków wgłębna płyta na formie prostokąta leżącego, na II piętrze z ozdobną ramą na styku dwóch poziomów. Płyta wgłębna pomiędzy gzymsami III piętra ozdobiona trzema ostrołucznymi arkadami z wpisanymi ostrołucznymi trójlisciami z pąkami kwiatów na stykach. Pomiedzy łukami arkad motywy kwiatowe. Wykusz dwukondygnacyjny, prostokątny o ściętych narożnikach, zwieńczony metalową balustradą, tynkowany. Powyżej wykusza prostokątny balkon. Całość zwieńczona lukarną o ozdobnym szczycie. Wykusz podzielony gzymsem podokiennym pierwszego piętra oraz międzykondygnacyjnym i podokiennym drugiego piętra.

Fasada do wysokości gzymsu podokiennego IV piętra licowana cegłą żółtą; powyżej niego układ okien i licowanie analogiczne jak w środkowej osi narożnej części od ul. 28 Czerwca. Elewacja pomiędzy wykuszami i osią narożną podzielona tynkowymi pasami powyżej gzymsu wieńczącego parter i pasami podokiennymi. Osie okienne pomiędzy osią narożną i wykuszem trójkątnym różnią się od pozostałych.

Okna I piętra: środkowe z opaską tynkową z uszakami, ze zdwojonymi kłincami (pierwszy o 1/3 niższy od leżącego na nim). Całość zwieńczona trójkątnym naczółkiem z analogiczną dekoracją, jak w naczółkach pierwszego piętra osi środkowej w części pd. –zach. fasady kamienicy od ul. 28 Czerwca. . Naczółek nałożony na tynkową powierzchnię pod parapetem okna II piętra w formie prostokąta leżącego, ograniczonego poziomym odcinkiem podokiennym opaski okiennej od góry i analogicznego od dołu. Okna boczne z opaską z trzech stron, z dłuższym nadprożem i ceglanym, odcinkowym łukiem wieńczącym z wyższym kłincem tynkowym.

Okna II piętra: prostokątne, z opaską tynkową o dłuższych elementach poziomych. Okno środkowe przesklepione łukiem ceglanym odcinkowym sięgającym do balkonu wyższej kondygnacji. Okna boczne przesklepione ceglanymi łukami pełnymi z cegły czerwonej, z wyższym tynkowym zwornikiem i nóżką. Podłucza ozdobione dekoracją o motywach roślinnych.

Okna III piętra: prostokątne, z opaską tynkową o dłuższych elementach poziomych i prostokątnych wypustkach na wysokości 2/3 okien. Okna na wysokości parapetu połączone pasem tynkowym. Okno środkowe –balkonowe- zwieńczone trójkątnym naczółkiem z dekoracją o motywach roślinnych (analogiczne w naczółku pierwszego piętra osi przyległych do wykusza narożnego), boczne-dwoma ceglanymi łukami odcinkowymi.

Wkładkę założył: mgr Joanna Wisniewska.....

Miejsce przechowywania negatywów:

1. Miejscowość	2. Obiekt (nazwa jak w karcie)	3. Zawartość wkładki (nazwa obiektu lub materiału uzupełniającego)
POZNAŃ	KAMIENICA MIESZKALNO - HANDLOWA	OPIS

Powyżej fryzu- tynk. Okna I piętra: po bokach pojedyncze, w środku podwójne, dwupoziomowe-rozdzielone pionowymi pasami tynkowymi, otoczone wspólną opaską z dłuższymi elementami poziomymi-dolny nałożony na pas tynku obiegający kamienicę. Poniżej pasa, przedłużenia pionowych tynkowych elementów obramienia okiennego. Na wysokości śłemia poziome, prostokątne elementy. Okno środkowe zwieńczone trójkątnym naczółkiem na konsolkach, z dekoracją sztukatorską. Pomiędzy naczółkiem a nadprożem- tynk. Okna II piętra to para dwudzielnych, dwupoziomowych okien przesklepionych łukami pełnymi. Zarys łuku powtórzony arkadą z półwałka opartych na płaskich, prostokątnych elementach pionowych z prostokątnymi elementami poziomymi u podstawy arkady i u nasady łuków przesklepiających. Okna objęte wspólną, otynkowaną arkadą z prostokątem u nasady łuku, w zworniku oraz z czterema poprzecznymi, prostokątnymi elementami dzielącymi arkadę. Węgry oblicowane czerwoną cegłą. Arkada tworzy płytką, otynkowaną wnękę, w którą wkomponowano okna. Okna III piętra prostokątne, płasko przesklepione dwudzielne, dwupoziomowe objęte od góry wspólną, tynkową opaską do wysokości śłemia, opartą na prostokątnych elementach poziomych, przedzielone wspólnym, tynkowym słupkiem. Poziomy element w nadprożu opaski nałożony na tynkowy pas ciągnący się przez całą szerokość osi. Pas stanowi podstawę czterech łuków pełnych z czerwonej cegły, z tynkowym zwornikiem dwóch środkowych. Ich podłusza wypełnia dekoracja o motywach roślinnych. Okna ostatniej kondygnacji ograniczone ceglany lizenami. Węgry międzyokienne do ceglanego fryzu z cegły czerwonej. Okna zwieńczone poziomym pasem półwałka załamanym ku górze, pośrodku każdego okna i zwieńczonym pakiem. W osi lizen skrajnych i obramiających okna, w pasie gzymsu koronującego kamienicy –ozdobne konsolki. Oś podkreślona prostokątną lukarną zwieńczoną trójkątnym szczytem i dwoma pulpitowymi na ścianie o wysokości ok. $\frac{1}{4}$ wysokości lukarny. Powierzchnia szczytów otynkowana; trójkątny z wgłębny trapezem o wklęsłych bokach. Lukarna oraz ścianki ograniczone lizenami, będącymi kontynuacją lizen ostatniej kondygnacji kamienicy. Lizeny z czerwonej cegły, powierzchnia ścianki pomiędzy nimi z cegły żółtej z motywami krzyży z cegły niebieskiej. Lukarny z dwoma prostokątnymi oknami przesklepionymi łukami odcinkowymi. Łuki z żółtej cegły z tynkowymi zwornikami. Ostatnią oś stanowi płaski, ceglany (z cegły czerwonej) ryzalit z tynkową arkadą o łuku koszowym tworzącą płytką wnęką okienną III kondygnacji. Okna dwóch pierwszych pięter prostokątne, płasko przesklepione z dłuższymi poziomymi elementami w nadprożu opaski i połączonymi pasami podokiennymi. Pomiędzy II i III piętra pas tynku. Okna III piętra połączone poziomym pasem podokiennym, obramione arkadami z półwałków o poziomych, prostokątnych elementach u podstaw arkad i u nasady łuków. W podłuzu arkady koszowej pole z półwałka powtarzające zarys arkady i połowy łuków okiennych od wewnątrz. Okna IV p. prostokątne, płasko przesklepione z dłuższymi tynkowymi nadprożami, prostokątnymi elementami poziomymi na wysokości śłemia i połączonych parapetach. Nadproża stanowią podstawę dla łuków odcinkowych; podłusza tynkowe. Na skrajach ryzalitu oraz na osi okien konsolki. Całość zwieńczona analogicznym szczytem, jak w osi narożnej. Różnica polega na wkomponowaniu okien jednodzielných, dwupoziomowych przesklepionych łukami pełnymi. Pomiędzy oknami

Wkładkę założył: mgr Joanna Wiśniewska.....

Miejsce przechowywania negatywów:

1. Miejscowość	2. Obiekt (nazwa jak w karcie)	3. Zawartość wkładki (nazwa obiektu lub materiału uzupełniającego)
POZNAŃ	KAMIENICA MIESZKALNO - HANDLOWA	OPIS

skrajne lizeny obramiające. Poniżej naroża wykusza z czerwonej cegły. Od pn. pion balkonów obejmują układy dwóch jednodzielnych, dwupoziomowych okien, objętych wspólną opaską tynkową z tynkowym słupkiem. Ponad opaską w nadprożu profilowany gzyms nadokienny będący podstawą dla łuku odcinkowego z cegły czerwonej ze zwornikiem tynkowym. Okna objęte balkonem dwudzielne, dwupoziomowe z analogiczną opaską i gzymsem, przesklepione oddzielnymi, niższymi łukami odcinkowymi ze zwornikiem. Łuki dotyczą balkonów wyższych pięter. Analogiczna para okien w osi skrajnej, za wykuszem z balkon obejmujący tylko okno balkonowe, przylegające do wykusza. Okna wykusza dwóch pierwszych pięter jednodzielne, dwupoziomowe, prosto przesklepione. Okna III piętra analogiczne do odpowiednich okien niższych pięter z dodatkowymi poziomymi wypustkami tynkowymi na wysokości śłemia okien. Okna III p. z ceglanymi łukami odciażającym o podłęczach pokrytych dekoracją malarską (dekoracji brak w podłęczu pierwszego od pn. okna). W wykuszu para jednodzielnych, dwupoziomowych okien przesklepionych łukami pełnymi. Lico tej kondygnacji licowane żółtą cegłą; naroża wykusza, węgary i łuki przesklepiające okna oraz dekoracja po obu str. okien w formie pionu pięciu krzyży rozdzielonych główkami z cegły czerwonej. IV piętro kamienicy oddzielone od niższych kondygnacji gzymsem podokiennym. Powyżej nasady łuków pełnych przesklepiających otwory okienne -tynk. Poniżej nasady łuków fryz złożony z ukośnej rolki pomiędzy pasami główek. Powierzchnia poniżej z cegły żółtej. Zarówno fryz, jak i węgary okienne z czerwonej cegły. Od pn. bliźniacze, jednodzielne, dwupoziomowe okna zwieńczone łukiem pełnym, rozdzielone balkonem z trójdzielnym, dwupoziomowym, prosto przesklepionym oknem balkonowym. Powyżej lukarna z okrągłym oknem, zwieńczona trójkątnym szczytem z pseudonasównicami. Lico lukarny obłożone żółtą cegłą z tynkowym górnym odcinkiem szczytu i pseudonasównicami. Lico lukarny nachodzi na powierzchnię elewacji tworząc nadproże okienne. Okrągłe okno otacza wąski pas tynku przechodzący do nadproża okna. Powierzchnia tynkowa lekko cofnięta w stosunku do lica lukarny. Powyżej tynku, górna połowa okna lukarny obramiona cegłą czerwoną z tynkowym zwornikiem. Wykusz zwieńczony metalową balustradą obejmującą dwa dwudzielne, dwupoziomowe okna przesklepione łukami pełnymi w tym lewe okno -balkonowe. Wykusz podkreślony małą lukarną z prostokątnym przesklepionym łukiem, jednodzielnym, dwupoziomowym oknem. Lukarna zwieńczona trójkątnym daszkiem z pseudonasównicami. Zarys szczytu oraz obramienie okna tynkowe. Lico lukarny z cegły żółtej, łuk z cegły czerwonej ze zwornikiem tynkowym. Ostatnią oś tej części elewacji stanowi para dwudzielnych, dwupoziomowych okien przesklepionych łukami pełnymi. Odcinek fasady sąsiadujący z narożnikiem- trzyosiowa, pięciokondygnacyjna. Skrajne osie zwieńczone szczytami. Pierwsza oś od naroża ograniczona pasami ceglanych lizen ostatniego piętra, kontynuowanych- po przejściu ceglanego, profilowanego gzymsu z niebieskiej cegły (gzyms ciągnie się przez wykusz narożny, aż do analogicznej osi od ul. Kilińskiego) -w lizeny z bocznymi wypustkami od wewnątrz niższych pięter. Powierzchnia oblicowana szarą cegłą do wysokości śłemia okien IV piętra, zakończona fryzem z niebieskiej cegły złożonym z ukośnej rolki pomiędzy dwoma pasami główek. Fryz kontynuowany w osi środkowej.

Wkładkę założył: mgr Joanna Wiśniewska.....

Miejsce przechowywania negatywów:

1. Miejscowość	2. Obiekt (nazwa jak w karcie)	3. Zawartość wkładki (nazwa obiektu lub materiału uzupełniającego)
POZNAŃ	KAMIENICA MIESZKALNO-HANDLOWA	OPIS

Pozostałe osie tworzą prostokątne okna, płasko przesklepione o dłuższych elementach poziomych. Na wysokości $\frac{3}{4}$ okien prostokątne wypustki tynkowe. Ponad nadprożem zewnętrznych okien I piętra a opaską parapetową II piętra kwadratowa, tynkowa powierzchnia z dekoracją o motywach roślinnych (dekoracja analogiczna pomiędzy I i II piętrem wykusza narożnego). Powierzchnia ograniczona pionowymi elementami, będącymi przedłużeniem pionów opasek okiennych. Narożniki opasek od wewnątrz profilowane. Okna środkowe I piętra przesklepione ceglanym łukiem odcinkowym (cegła czerwona) z tynkowym zwornikiem. Okna zewnętrzne II piętra zwieńczone dwoma prostokątnymi płytami tynkowymi w formie prostokątów leżących, tworzącymi rodzaj naczółka schodkowego, z wgłębnym łukiem odcinkowym przesklepiającym okna. Środkowe okno- balkonowe- od góry z dwoma nakładającymi się opaskami. Pierwsza rozpoczyna się na wysokości $\frac{1}{5}$ okna, druga- $\frac{4}{5}$. U podstawy opasek prostokątne, tynkowe elementy. Nadproże zwieńczone profilowanym gzymsem, będącym podstawą ceglanego trójliścia o rozpiętości równej szerokości opaski zewnętrznej. Na zetknięciu poszczególnych liści- elementy tynkowe, tynkowy zwornik w zwieńczeniu. Okna III piętra analogiczne do okien tej samej kondygnacji w środkowej osi fragmentu elewacji przyległej do naroża.

ELEWACJA TYLNA- Elewacja do wysokości gzymsu podokiennego pierwszego piętra gładka, tynkowana. Elewacja powyżej gzymsu licowana żółtą cegłą w wątku główkowym, z obramieniem okiennym, narożami fasad i z dwoma pasami u podstawy okien i nasady łuków przesklepiających otwory okienne, z cegły czerwonej. Gzyms wieńczący elewacje na ceglanym fryzie schodkowym. Otwory okienne skrzydeł kamienicy prostokątne, przesklepione płaskimi łukami odcinkowymi. Okna jedno-, dwudzielne, dwupoziomowe. Otwory okienne na klatce schodowej prostokątne, dwukondygnacyjne, przesklepione łukami pełnymi.

INSTALACJE -wodociągowo -kanalizacyjna, gazowa i elektryczna. Podłączenia do sieci miejskich.

Wkładkę założył: mgr Joanna Wiśniewska

Miejsce przechowywania negatywów: