

KARTA EWIDENCYJNA ZABYTEKÓW ARCHITEKTURY I BUDOWNICTWA

Nr

19683

1. Obiekt

ZESPÓŁ BUDYNKÓW SZKOLNYCH PRZY UL. KAZIMIERZA WIELKIEGO /
HIPOLITA CEGIELSKIEGO/ ŚW. MARII MAGDALENY I MOSTOWEJ

2345

2. Czas powstania

1902 - 1904

3. Miejscowość

POZNAŃ

11. Zdjęcia, rzut, sytuacja, orientacja

4. Adres

nr ewidencyjny działki.....

nr księgi wieczystej.....

5. Przynależność administracyjna

województwo wielkopolskie

powiat poznański

gmina Poznań

6. Poprzednie nazwy miejscowości

7. Przynależność administracyjna przed 01.01.1999

województwo poznańskie

gmina Poznań

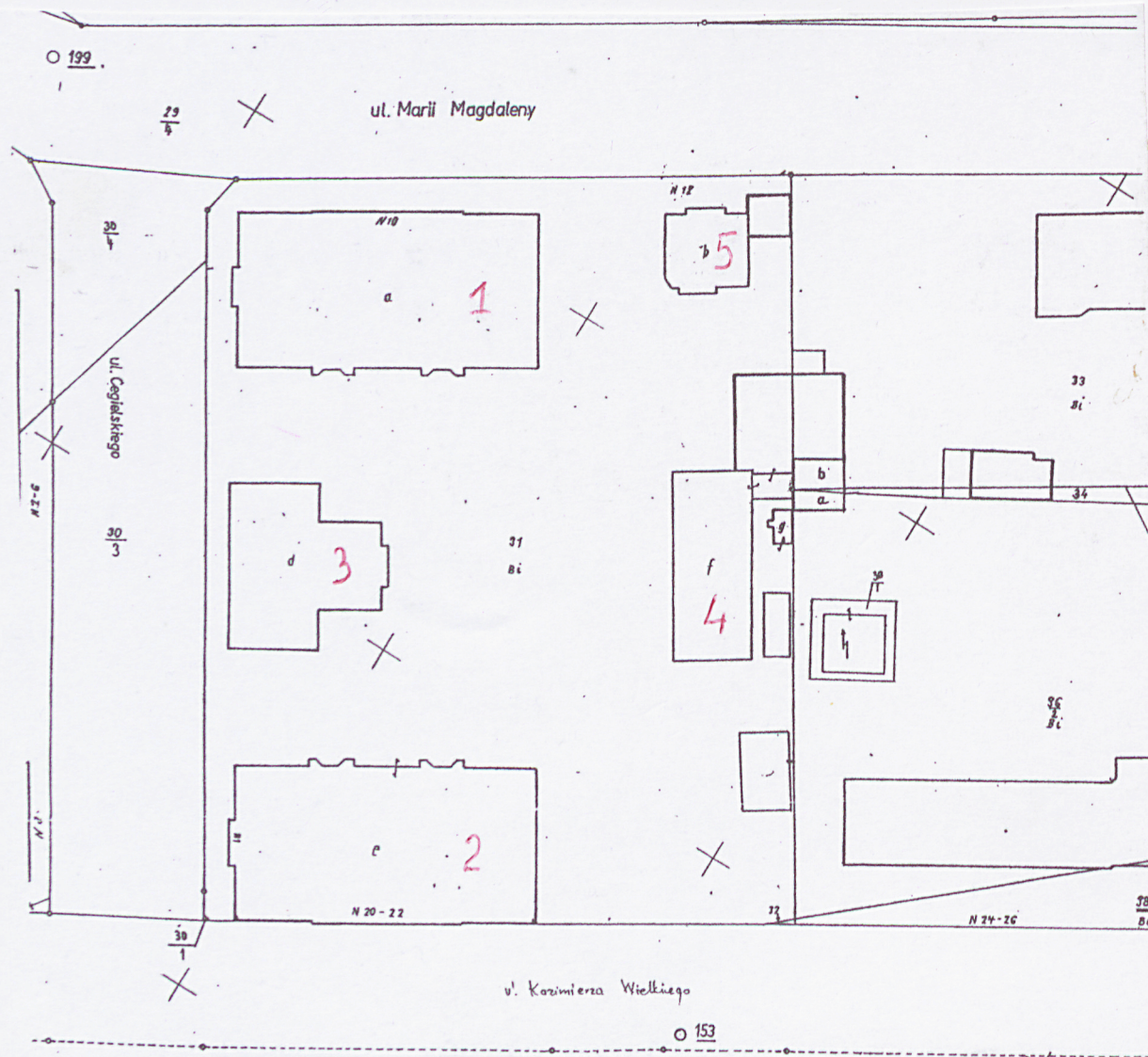
8. Właściciel i jego adres

MIASTO POZNAŃ

9. Użytkownik i jego adres

10. Rejestr zabytków

A256 z dn. 20.10.1984



1.

W Poznaniu, który znalazł się pod zaborem pruskim (od 1793 r.), wprowadzono w 1858 r., powszechny obowiązek szkolny. Zmusiło to władze miasta, do objęcia nauką wszystkie dzieci bez względu na narodowość czy wyznanie. Wiązało się to oczywiście z koniecznością zapewnienia warunków lokalowych i wybudowania odpowiedniej liczby szkół. Kwesta ta stała się niezwykle istotna, zwłaszcza po 1889 r. kiedy rozpoczęto proces zmniejszania ograniczeń fortecznych (Rayonbeschränkungen) i pojawiły się nowe możliwości budowlane w poszerzających się granicach miasta. W ścisłym centrum miasta istniejące szkoły nie były w stanie sprostać liczbie uczniów. W związku z tym w latach 1902-04 wybudowano na tzw. Łące Bernardyńskiej kompleks szkolny.

Usytuowany w bliskiej odległości od kościoła i klasztoru bernardynów, Gimnazjum św. Marii Magdaleny oraz centrum miasta, pozwalało rozwiązać problem nauki dzieci w tym rejonie. Na połowie obszernej działki między ulicami: Commeniusa (dz. Marii Magdaleny), Pestolezziego (dz. H. Cegielskiego), Posadowskyego (dz. Mostowej) i Wałami Bernardyńskimi (dz. K. Wielkiego) powstała I i II szkoła ludowa (Volksschule). Drugą część działki zajął, zbudowany w 1904 r., „Augusta Victoria Haus” (Dom Cesarzowej Viktorii) dla Vaterland Frauen Verein („Związek Kobiet Ojczyzna”), w którym funkcjonowała szkoła gospodarstwa domowego.

Zespół budynków szkolnych składał się z dwóch identycznych szkół: żeńskiej i męskiej; sali gimnastycznej; pawilonu higienicznego i wili dyrektora/domu woźnego. Autorem projektu był miejski radca budowlany Heinrich Grueder.

SYTUACJA:

Zespół budynków szkolnych usytuowany jest w dzielnicy Poznania- Stare Miasto. W południowej części kwartału pomiędzy ulicami Kazimierza Wielkiego, Hipolita Cegielskiego, Marii Magdaleny i Mostowej. Obiekty położone są w części szerokiej, prostokątnej działki i graniczą od wschodu z budynkiem należącym do Uniwersytetu Medycznego (d. Augusta Viktoria – Haus).

Dojazd do budynków od ulicy H. Cegielskiego – dwie furtki dla ruchu pieszych oraz ul. Marii Magdaleny i ul. Kazimierza Wielkiego, z których wjechać można na dziedziniec szkolny.

KOMPOZYCJA:

Kompozycja zespołu symetryczna, złożona z kilku elementów: dwóch budynków szkolnych, sali gimnastycznej, biura budowy/sanitariatów i willi dyrektora/mieszkania stróża oraz czworobocznego dziedzińca szkolnego o powierzchni 7500 m². Dominantę stanowią wysokie, o zwartej bryle, bliźniacze budynki szkół posadowione na przeciwległych, dłuższych bokach dziedzińca (południowo-zachodnim i południowo-wschodnim). Pomiędzy nimi wybudowano salę gimnastyczną od strony ul. H. Cegielskiego. W północnej części dziedzińca, dokładnie naprzeciwko sali gimnastycznej, biuro budowy/sanitariaty. W narożu północno-zachodnim działki, przy dawnej bramie głównej prowadzącej na dziedziniec szkolny, położony jest willa dyrektora/mieszkanie stróża. Częściowo teren ogrodzony metalowym płotem (od ul. H. Cegielskiego, Marii Magdaleny, Kazimierza Wielkiego) oraz murem (od strony północnej). Pierwotnie dziedziniec szkolny podzielony był na pół, na osi środkowej budynku sali gimnastycznej i biura budowy/sanitariatów. Granicę rozdzielającą podwórze dla chłopców od podwórza dla dziewcząt obsadzono po obu stronach płotu drzewami – lipami, kasztanowcami, które częściowo rosną do dziś. Zaplanowano również zieleń wzdłuż wschodniej i zachodniej granicy działki oraz po bokach budynku sali gimnastycznej oraz po północnej i zachodniej stronie willi dyrektora/mieszkania stróża.

I Volksschule (1) obecnie Zespół Szkół Mistrzostwa Sportowego

Wzniesiona w latach 1902-04, murowana z cegły ceramicznej, podpiwniczona, pięciokondygnacyjna z użytkowym poddaszem, dach wielopołaciowy ze szczytami, kryty dachówką holenderską. Szkoła usytuowana na osi północ-południe, z fasadą skierowaną na dziedziniec i elewacją zachodnią na ul. Marii Magdaleny. Dyspozycja wewnątrz od czasu budowy uległa niewielkim zmianom.

II Volksschule (2) obecnie Poznańska Szkoła Chóralna im. J.Kurczewskiego / Gimnazjum nr 1 im. gen. K. Drwęskiego

Wybudowana w latach 1902-04, murowana z cegły ceramicznej, podpiwniczona, pięciokondygnacyjna z poddaszem użytkowym, dach wielopołaciowy ze szczytami, kryty dachówką holenderską. Budynek wzniesiony na osi północ – południe, z fasadą skierowaną na dziedziniec i elewacją wschodnią na ul. K. Wielkiego. Podział wewnętrzny obiektu uległ zmianom ze względu na dwóch użytkowników budynku.

Sala gimnastyczna (3)

Powstała w latach 1902-1904, murowana z cegły ceramicznej, dwukondygnacyjna, z poddaszem, dach nad częścią główną dwuspadowy, a nad dobudówką wielospadowy z mansardą, kryty dachówką holenderską. Salę gimnastyczną wybudowano na osi wschód - zachód, z fasadą skierowaną na ul. H. Cegielskiego i dobudówką od strony dziedzińca. Od momentu powstania dokonano zmian podziałów wewnętrznych.

14. Kubatura	15. Powierzchnia użytkowa teren zabudowy ok. 7180 m ²	16. Przeznaczenie pierwotne zespół budynków szkolnych	17. Użytkowanie obecne zespół budynków szkolno - użytkowych
18. Prace budowlane i konserwatorskie, ich przebieg i dokumentacja (po 1945 r.) Po II wojnie światowej remont i adaptacja do potrzeb szkół. W latach 80-tych XX w. remont obu budynków szkolnych oraz sali gimnastycznej i dawnych sanitariatów. W latach 90-tych wymiana stolarki okiennej, gazowej, węzłów sanitarnych. Od 2007 r. do dziś sukcesywne prace przy remoncie korytarzy, sal lekcyjnych, pomieszczeń użytkowych.		19. Stan zachowania (fundamenty, ściany zewnętrzne, ściany wewnętrzne, sklepienia, stropy, konstrukcje dachowe, pokrycie dachu, wyposażenie i instalacje) Stan zachowania fundamentów, ścian zewnętrznych i wewnętrznych, sklepień, stropów, konstrukcji dachowych, pokrycia dachów, instalacji w szkołach, willi, sali gimnastycznej ocenia się jako dobry. Stan tynków wszystkich obiektów jest dostateczny. Stan zachowania budynku biblioteki ocenia się jako niedostateczny.	
		20. Istniejące zagrożenia, najpilniejsze postulaty konserwatorskie Nadzór konserwatorski. Prace renowacyjne przy elewacjach wszystkich budynków. Kompleksowy remont budynku biblioteki.	

21. Akta archiwalne (rodzaj akt, numer i miejsce przechowywania)

Archiwum Państwowe w Poznaniu, Stadt-Feuer Societats Direction Posen, syg. 675
Archiwum Państwowe w Poznaniu, Akta Miasta Poznania 4419, 4420, 4421

22. Bibliografia

Architektura i urbanistyka Poznania w XX wieku, pod red. T. Jakimowicz, Poznań 2005;
Bericht über die Verwaltung und den Stand der Gemeindeangelegenheiten In der Stadt Posen, Berlin 1900-1909;
Dzieje Poznania, pod red. J. Topolskiego, L. Trzeciakowskiego, Poznań 1998, t.1,2;
Pałat Z., Architektura poznańskich szkół podstawowych z początku wieku, [w:] Kronika Miasta Poznania 1995/4;
Skuratowicz J., Architektura Poznania 1890-1918, Poznań 1991;
Skutecki J., O budowaniu i urządzaniu szkół, czyli bryk z niemieckiego podręcznika architektury, [w:] Kronika Miasta Poznania 2001/4
Zentralblatt der Bauverwaltung, Berlin 1917

23. Źródła ikonograficzne (rodzaj, miejsce przechowywania)

Archiwum Państwowe w Poznaniu, Stadt-Feuer Societats Direction Posen, syg. 675
Archiwum Państwowe w Poznaniu, Akta Miasta Poznania 4419, 4420, 4421
Zbiory Pracowni Ikonografii Biblioteki Uniwersyteckiej w Poznaniu

24. Uwagi różne

25. Opracowanie karty ewidencyjnej (data i podpis)

Tekst mgr Malwina Wakulik (31.10.2011)

plany, rysunki mgr Malwina Wakulik (31.10.2011)

zdjęcia fotograficzne mgr Malwina Wakulik (31.10.2011)

miejsce przechowywania negatywów : MKZ Poznań

Karta po wypełnieniu podlega ochronie na podstawie przepisów prawa autorskiego.

26. Adnotacje o inspekcjach, informacje o zmianach (daty, imiona i nazwiska wypełniających)

27. Załączniki

1. Miejscowość POZNAŃ	5. Obiekt (nazwa jak w karcie) oraz adres BIURO BUDOWY I SKŁAD MATERIAŁÓW BUDOWLANYCH / SANITARIATY (4) OBECNIE BIBLIOTEKA/GABINET PIĘŁGNIARKI/ POMIESZCZENIA BIUROWE	6. Zawartość wkładki historia opis przekrój pionowy/poziomy
2. Gmina Poznań		
3. Powiat poznański		
4. Województwo wielkopolskie		

Biuro budowy i skład materiałów budowlanych (4) Biblioteka / gabinet pielęgniarstwa / pomieszczenia biurowe**HISTORIA**

Pierwotnym przeznaczeniem budynku, wzniesionego na samym początku budowy zespołu szkolnego, było pomieszczenie biura kierownika budowy oraz składu materiałów budowlanych. Jest to więc najwcześniejszy obiekt tego zespołu, z 1902 r. Cel, któremu służył, wymusił w pewien sposób technikę budowlaną – prostą i nie wymagającą wielu nakładów budowlanych – konstrukcja szachulcowa bez żadnych dekoracji. Dyspozycja wnętrza również była nieskomplikowana. W części największej od zachodu z dwoma bramami na osi północ-południe, mieścił się skład materiałów budowlanych. W środkowej części korytarz z wejściem od strony dziedzińca oraz z części wschodniej, gdzie mieściło się biuro. Do części administracyjnej prowadziło także osobne wejście z zewnątrz, po stronie wschodniej. Na późniejszych planach założenia, w związku postępującą budową, budynek miał zostać rozebrany lub przekształcony w pomieszczenia sanitariatów. Ostatecznie przystosowano go do czasowego pełnienia funkcji higienicznych, wykorzystując większość tego co już postawiono. W 1910 r. dzięki możliwości podłączenia węzłów sanitarnych do miejskiej sieci kanalizacyjnej, korzystano z sanitariatów w suterrenach szkół. Gdy po II wojnie światowej (w 1946 r.) szkoły zaczęły ponownie użytkować ocalałe obiekty, budynek pełnił przeróżne funkcje: sala gimnastyki artystycznej; mieszkanie stróża; siłownia; gabinety szkolno-pedagogiczne; centrala taksówek; biblioteka. Obecnie funkcjonują: w części zachodniej biblioteka, a w części wschodniej : biura oraz gabinet pielęgniarstwa.

MATERIAŁ, KONSTRUKCJA, TECHNIKA:

ŚCIANY – murowane z cegły, ściany wewnętrzne w konstrukcji szkieletowo-słupowej obecnie pełne, pojedyncze z płyt gipsowo-kartonowych;

STROPY- drewniane;

WIEŻBA DACHOWA- płatwiowo - kleszczowa ;

POKRYCIE DACHOWE - papa;

POSADZKA- w korytarzach i w sanitariatach - współczesne płytki ceramiczne;

PODŁOGI- w przeważającej części pomieszczeń wykładzina PCV;

OTWORY OKIENNE- zamknięte prosto;

STOLARKA OKIENNA- drewniana lub plastikowa pojedyncza, dwudzielna czteroskrzydłowa oraz trójdzielna sześcioskrzydłowa, w układzie krzyżowym;

OTWORY DRZWIOWE- zamknięte prosto;

DRZWI ZEWNĘTRZNE- wejściowe do biblioteki współczesne, pełne, z płycinami i z nadświetlem, do części pielęgniarstwa – jednoskrzydłowe, metalowe;

DRZWI WEWNĘTRZNE – w większości jednoskrzydłowe, pojedyncze, pełne, niektóre wcześniejsze pojedyncze, pełne, płycinowe;

RZUT:

Obiekt na rzucie prostokąta. Układ pomieszczeń dwutraktowy/dwu i półtraktowy, wielodzielny.

BRYŁA:

Bryła budynku jest prostopadłościanem o spłaszczonym dachu. Obiekt jest jednokondygnacyjny, nakryty dachem jednospadowym z trójkątnym szczytem nad wejściem głównym.

ELEWACJE:

Fasada, od strony dziedzińca szkolnego, symetryczna, ceglana z otynkowanym pasem nad oknami, bez dekoracji, siedmioosiowa.

Osie wyznaczone są przez otwory okienne symetryczne rozmieszczone po obu stronach portalu wejściowego. Współczesne, płycinowe drzwi wejściowe z nadświetlem prowadzące do przedsionka, ujęte dwoma lizenami podtrzymującymi trójkątny szczyt bez dekoracji w naczółku. Osie, po stronie wschodniej i zachodniej od portalu, wyznaczone są oknami trójdzielnymi, sześciokrzydłowymi.

Elewacja wschodnia trzyosiowa, z bocznym wejściem po środku i dwoma, pojedynczymi oknami po stronie zachodniej. Drzwi współczesne, metalowe, pełne.

Elewacja zachodnia ślepa, z zamurowanymi trzema otworami okiennymi.

Elewacja tylna (północna), sześcioosiowa, pierwotnie ośmioosiowa. Od zachodu osie wyznacza kolejno pięć trójdzielnych, sześciokrzydłowych okien. Szóstą oś stanowi pojedyncze, współczesne okno z PCV.

WNĘTRZA:

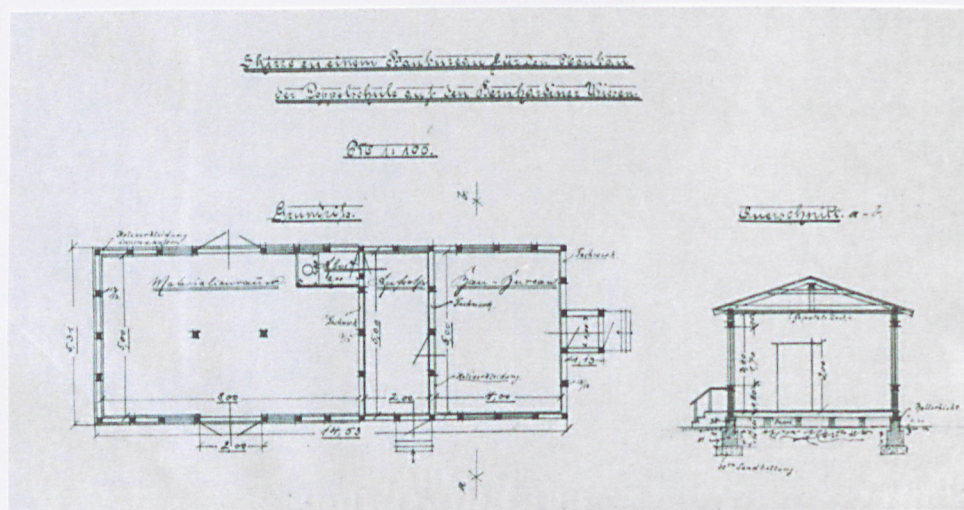
Wejście główne do budynku od strony dziedzińca szkolnego w fasadzie. Z niewielkiego kwadratowego przedsionka do wnętrza prowadzą drzwi w ścianie wschodniej i zachodniej. Po stronie wschodniej dwa pomieszczenia na osi północ-południe w układzie przejściowym. Po stronie zachodniej, pomieszczenia biblioteki: po stronie północnej jedno duże pomieszczenie oraz mniejsze po stronie południowej (przejściowe wobec siebie). Z każdego z nich prowadzą wejścia do wąskich, prostokątnych izb wzdłuż ściany zachodniej. W nich zachowały się niewielkie dwudzielne okna z zewnątrz zamurowane. Wejście boczne do dwu i pół traktowej części medycznej. Korytarz na osi wschód-zachód. Na końcu korytarza i po obu stronach niewielkiego korytarza drzwi drewniane, płycinowe, prowadzące do izb.

WYPOSAŻENIE:

Z pierwotnego wyposażenia do naszych czasów nic się nie zachowało.

INSTALACJE:

Wodno-kanalizacyjna, elektryczna, telefoniczna, odgromowa.



1. Miejscowość POZNAŃ

2. Gmina Poznań

3. Powiat poznański

4. Województwo wielkopolskie

5. Obiekt (nazwa jak w karcie) oraz adres

**BIURO BUDOWY I SKŁAD MATERIAŁÓW
BUDOWLANYCH / SANITARIATY (4)
OBECNIE BIBLIOTEKA/GABINET PIŁĘGNIARKI/
POMIESZCZENIA BIUROWE**

6. Zawartość wkładki

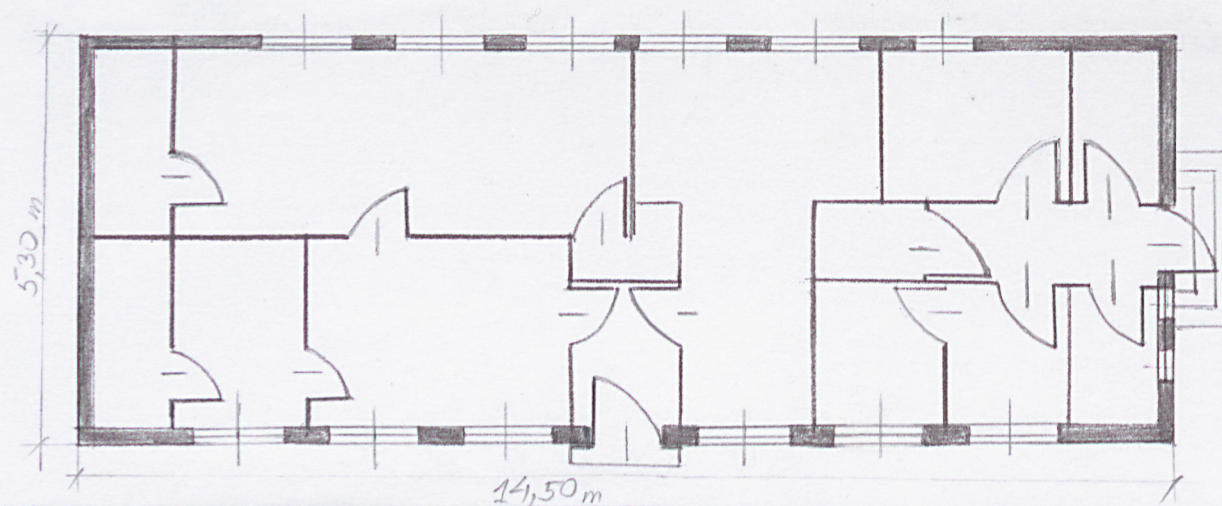
rzut
fotografie



7.



8.



Wkładkę założyła: (data i podpis)
Małwina Wakulik (31.10.2011)

9.

Wzór KOBIDZ 2008 r.



10. | 11. | 12.
13. | 14.



1. Miejscowość POZNAŃ	5. Obiekt (nazwa jak w karcie) oraz adres BIURO BUDOWY I SKŁAD MATERIAŁÓW BUDOWLANYCH / SANITARIATY (4) OBECNIE BIBLIOTEKA/GABINET PIŁĘGNIARKI/ POMIESZCZENIA BIUROWE	6. Zawartość wkładki fotografie
2. Gmina Poznań		
3. Powiat poznański		
4. Województwo wielkopolskie		



15.



16.



17.



18.	19.	20.
21.	22.	

