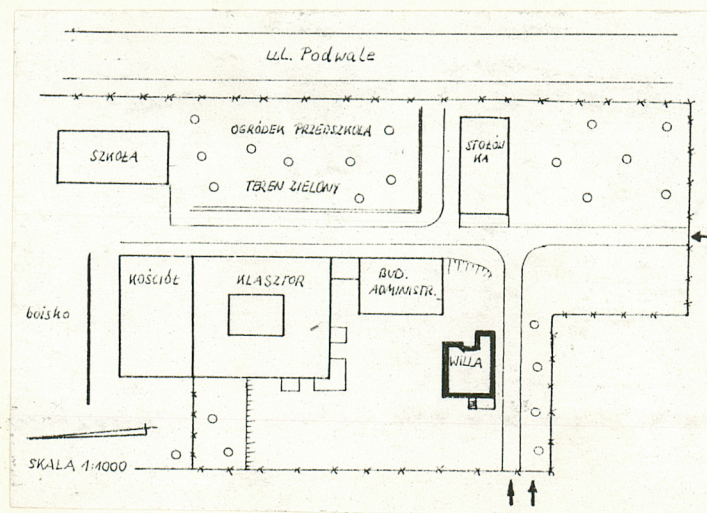
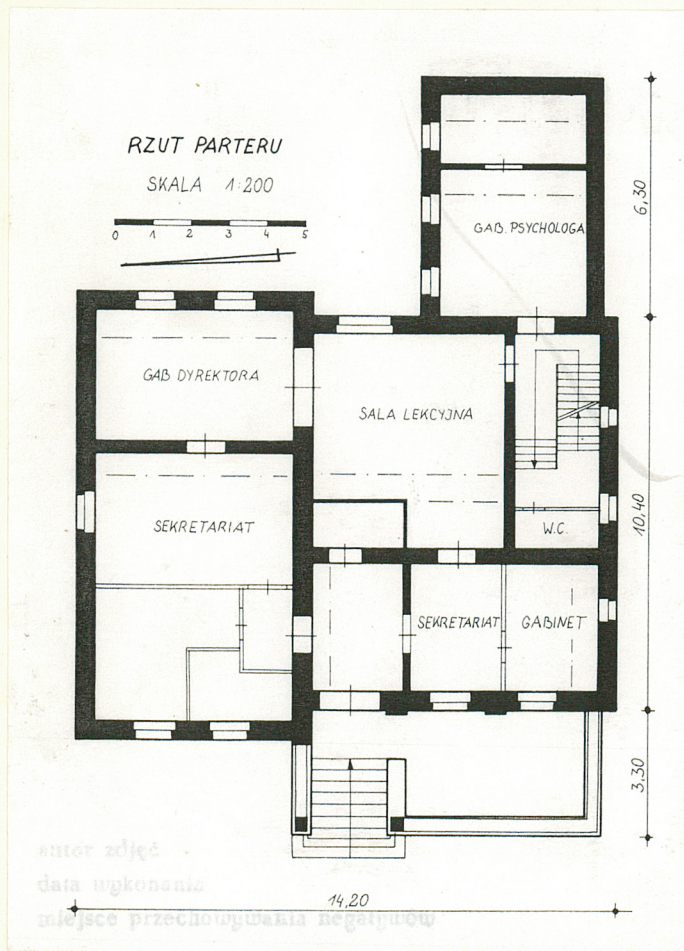


1. Obiekt **WILLA, ob. BUDYNEK ADMINISTRACJI I PRZEDSZKOLA ÓŚRODKA SZKOLNO-WYCHOWAWCZEGO DLA DZIECI GŁUCHYCH ul. BYDGOSKA 4a**

2. Czas powstania
I ćw. XX w.

3. Miejscowość
POZNAŃ

. Zdjęcie, plan sytuacyjny, rzuty



4. Adres ul. Bydgoska 4a
61-127 Poznań
nr hipoteczny

5. Przynależność administracyjna
województwo poznańskie
gmina m. Poznań

6. Poprzednie nazwy miejscowości
Posen

7. Przynależność administracyjna przed 1. VI.
1975 roku

województwo poznańskie
powiat m. Poznań

8. Właściciel i jego adres
Skarb Państwa

9. Użytkownik i jego adres Ośrodek Szkolno-wychowawczy dla dzieci głuchych. Poznań ul. Bydgoska 4a

10. Rejestr zabytków

Nr data

12. Autorzy, historia obiektu, określenia stylu,

W 1832 r. powstała szkołka dla niesłyszących przy pierwszym w Polsce seminarium nauczycielskim /1804 r./ mieszczącym się w dawnym budynku klasztornym oo. reformatów. Dała ona początek Zakładu Głuchoniemych, który przejął w 1874 r. główny budynek klasztorny. W 1906-7 wzniesiono budynek szkoły dla głuchoniemych. W latach późniejszych wzniesiono willę, w której mieszkał dyrektor Zakładu. Ostatnim dyrektorem do II wojny światowej był ksiądz Bolesław Sułek.

Pierwotny adres obiektu:
Brombergerstrasse 4a.

13. Opis (sytuacja, materiał i konstrukcja, rzut, bryła, elewacje, dach, wnętrze, wyposażenie, instalacje)

Sytuacja - wolno stojący budynek usytuowany jest na wschodnim skraju śródmieścia Poznania, na terenie ograniczonym ulicami: Podwale, Bydgoską i rondem Śródka. Ten ogrodzony obszar zajmują obiekty Ośrodka Szkolno-Wychowawczego dla Dzieci Głuchych. Obiekt zwrócony jest elewacją frontową w kierunku zachodnim, po stronie półn i półn-wsch. znajdują się dwa połączone budynki: internat i administracja - w przeszłości obydwa należące do klasztoru, i dalej przyległy do nich kościół św. Kazimierza. Po stronie wsch. budynek gospodarczo-mieszkalny ze stołówką. Po stronie półd teren zielony i dalej główna brama wjazdowa na teren ośrodka. Po stronie zach. ogrodzone boisko i dalej szkoła podstawowa. Teren opada wyraźnie w kierunku zach.

Materiał i konstrukcja - ściany murowane z cegły ceramicznej, otynkowane. Stropy nad piwnicą ceglane, w części półd i półn odcinkowy na belkach stalowych, w części środkowej sklepienia odcinkowe. Stropy nad wyższymi kondygnacjami drewniane z wypełnieniem polepą. Więźba dachowa drewniana, układ płatwiowo-kleszczowy. Słupy dwóch ścianek stolcowych dwustronnie mieczowane, dodatkowy słup mieczowany nad kleszczami wspiera kalenicę. Pokrycie dachowe - dachówka ceramiczna karpiówka układana "w łuskę". Schody - zewnętrzne po stronie zach. - z bloków granitowych, wewnętrzne - drewniane dwubiegowe o różnych długościach biegów. Balustrada z toczonych tralek i profilowanej poręczy podpartej na masywnym toczonym słupku. Posadzka - w piwnicy układana z cegieł, w części mieszkalnej podłogi drewniane, przykryte wykładzinami współczesnymi. Otwory - drzwiowe i okienne - prostopadłokątne, otwór okienny w szczycie elewacji półd przekryty łukiem pełnym, w szczytach półn i zach. oculusy. Drzwi zewnętrzne elewacji zach. drewniane, dwuskrzydłowe, ramowo-płycinowe z nadświetlem. Słemie profilowane, słupek pozorny rzeźbiony. Płyciny w listwach profilowanych, górna płycina szklona, z misterną kutą kratą. Kowalskie elementy dekoracyjne z motywem liści akantu. Drzwi wewnętrzne ramowo-płycinowe, jedno lub dwuskrzydłowe. Okna zachowane, drewniane, skrzynkowe, na parterze czteroskrzydłowe ze słaniem, na poddaszu dwuskrzydłowe. Słemie profilowane, słupek rzeźbiony. Drzwi zewnętrzne /elewacja półd/ oraz część drzwi wewnętrznych parteru zmieniono na współczesne.

Rzut - składający się z trzech różnej wielkości przylegających do siebie prostokątów o osiach dłuższych zorientowanych w kierunku wsch.-zach. Do części głównej z klatką schodową przylega od półn część mniejsza, a od strony wsch. niewielki prostokątny rzut dawnej kuchni z magazynem. Po stronie zach. taras ze schodami zewnętrznymi.

14. Kubatura	15. Powierzchnia użytkowa	16. Przeznaczenie pierwotne	17. Użytkowanie obecne
960 m ³	ok. 320 m ²	Budynek mieszkalny	Budynek administracji, przedszkole.
18. Prace budowlane i konserwatorskie, ich przebieg i dokumentacja		19. Stan zachowania (fundamenty, ściany zewnętrzne, ściany wewnętrzne, sklepienia, stropy konstrukcje dachowe, pokrycie dachu, wyposażenie i instalacje)	
Współcześnie zaadaptowane wnętrze na potrzeby Ośrodka. Na parterze postawiono lekkie drewniane ścianki działowe, rozdzielając pokoje po stronie zach. na mniejsze.		Stan ścian, konstrukcji dachowej, dobry. Pokrycie dachowe wymaga remontu.	
20. Najpilniejsze postulaty konserwatorskie			

21. Akta archiwalne (rodzaj akt, numer i miejsce przechowywania)

1. Plany M. Poznania - Dział Kartografii Biblioteki
U A M.

2. Księgi adresowe m. Poznania W A P P.

23. Źródła ikonograficzne i fotografie (rodzaj, miejsce przechowywania, sygnatury)

22. Bibliografia

24. Uwagi różne

25. Wypełnił mgr W. Sobkowski
mgr M. Ładyko

imię i nazwisko

data XII 1993 r.

26. Sprawdził

imię i nazwisko

data

27. Załączniki

1. Miejscowość	2. Obiekt (nazwa jak w karcie)	3. Zawartość wkładki (nazwa obiektu lub materiału uzupełniającego)
POZNAŃ	WILLA, ob. BUDYNEK ADMINISTRACJI I PRZEDSZKOLA OSRODKA SZK.-WYCH.	OPIS

Bryła - składa się z trzech przenikających się prostopadłościanów, z których każdy nakryty jest dachem dwuspadowym. Dach części głównej z kalenicą przebiegającą w kierunku półn-półd łączy się z dachem części półn o kalenicy prostopadłej przebiegającej na tej samej wysokości. Trzeci, nieco niższy prostopadłościan zespolony jest z częścią główną bryły w narożu półd-wsch. Obiekt podpiwniczony.

Elewacje - wszystkie elewacje otynkowane, naroża zaakcentowane imitacją bloków kamiennych. Elewacja frontowa - zach.: część półd z otworem wejściowym i dwoma otworami okiennymi rozdzielonymi lizenami, poprzedzona jest obszernym tarasem z głównymi schodami, umieszczonymi w osi otworu wejściowego. Nad drzwiami i schodami jednospadowy daszek wsparty dwoma wysmukłymi filarami. Część półn elewacji frontowej - dwukondygnacyjny ryzalit narożny, zwieńczony trójkątnym szczytem. Cokół wspólny dla obu części elewacji, składa się z dwóch warstw: podmurówki ceglanej i pasów tynku szlachetnego z pseudoboniowaniem. Powyżej gzyms profilowany, który obiega również taras, stanowiąc podstawę murowanej, pełnej balustrady rozdzielonej słupkami. W części półn elewacji dwa otwory okienne parteru z profilowanym gzymsem na wysokości parapetów. Na piętrze oddzielonym jasnym gzymsem kordonowym dwa otwory okienne. Powyżej dwustopniowy gzyms wieńczący oraz szczyt z niewielkim oculusem w osi. Elewacja półd: część główna z otworem wejściowym i dwoma otworami okiennymi na poziomie piwnicy. Mocno zaakcentowany cokół /tu widoczny znaczny spadek terenu/i gzymsy identyczne jak na elewacji frontowej. Na wysokości parteru trzy otwory okienne w szczycie, w osi charakterystyczny otwór zamknięty półkoliście i po dwa niewielkie okna po bokach. Po stronie wsch. nieco cofnięta część elewacji bez otworów. W połaci dachowej dwa współczesne okna. Elewacja wsch: w części półn nieznaczny ryzalit narożny analogiczny do ryzalitu elewacji frontowej. Część środkowa z jednym otworem okiennym, część półd mocno wysunięta z jednym otworem okiennym piwnicznym i dwoma niewielkimi w szczycie. Elewacja półn: w osi umieszczono otwór drzwiowy /prowadzący do piwnicy/ i po jednym okiennym na parterze i piętrze, gdzie dodatkowym urozmaicheniem ściany są dwie symetryczne blendy zamknięte łukiem pełnym. W połaci dachowej dwie lukarny z trójkątnymi oknami ujętymi drewnianym ozdobnym obramieniem.

Wnętrze - pierwotnie jedno mieszkanie dyrektora Zakładu Głuchoniemych składało się z salonów, pokoi, kuchni na parterze i sypialni na piętrze. Obecnie nie pełni funkcji mieszkania, jest zaadaptowane na pomieszczenia administracyjne i gabinet dyrektora oraz salę lekcyjną - parter, oraz sale przedszkola na piętrze. Nie zachowały się elementy dawnego wystroju wnętrza. Na uwagę zasługuje zachowana balustrada schodów z toczoneymi tralkami i słupkami podtrzymującymi profilowaną poręcz. Przy zach. ścianie dawnej kuchni nie używana dziś winda do podawania posiłków na piętro.

Instalacje - elektryczna, wodociągowa, kanalizacyjna, gazowa, odgromowa.

Wkładkę założył:
(Imię, nazwisko, data)

Miejsce przechowywania negatywów:



2



3



4



5



6



7

1. Miejscowość

POZNAŃ

2. Obiekt (nazwa jak w karcie)

WILLA UL. BYDGOSKA 4a

3. Zawartość wkładki (nazwa obiektu lub materiału uzupełniającego)

ZDJĘCIA



8



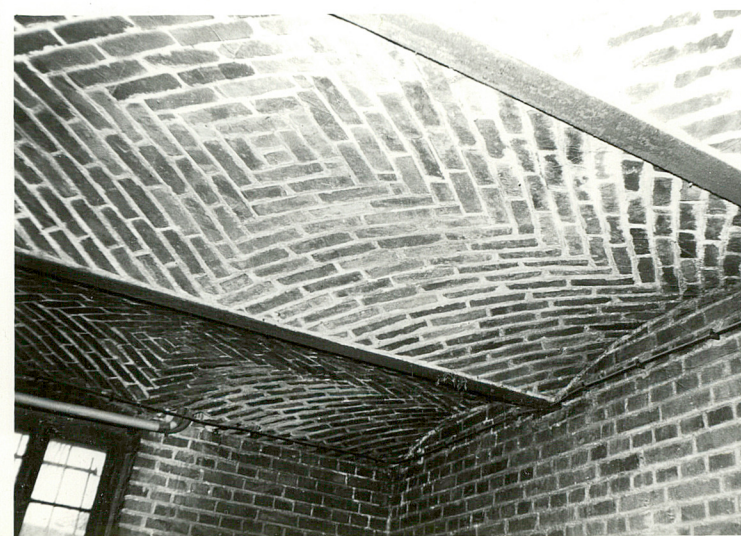
9



10



11



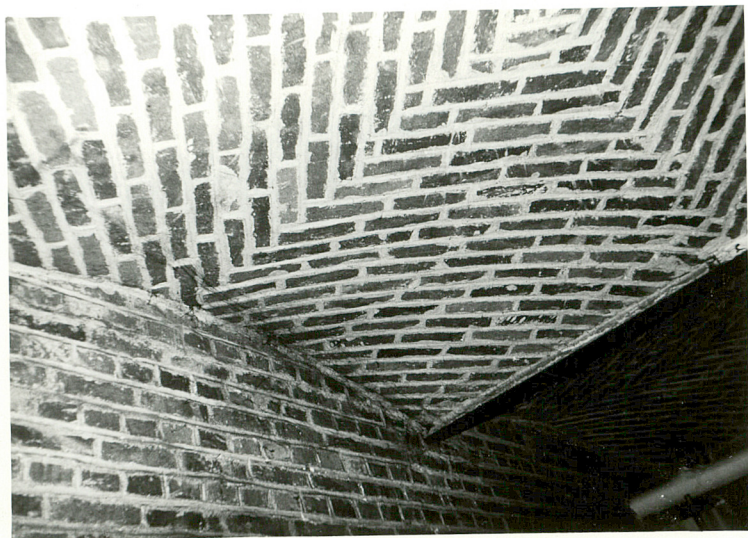
Wzór ODZ 1978 r.

12

Wkładkę założył:

Miejsce przechowywania

Z-d Poligr. Jan Jasini



1. Elew. front. zach.
2. Elew. wsch. - str. pn.
3. Frag. elew. pn.
4. Elew. pn.
5. Taras elew. zach.
6. Elew. wsch. str. pd.
7. Elew. pd.
8. Schody do piwnicy
9. Drzwi elew. front.
10. Frag. klatki schodowej
11. Frag. elew. wsch.
- 12, 13. Frag. stropu nad piwnicą