

1. Obiekt

SZKOŁA PODSTAWOWA przy OŚRODKU SZKOLNO-WYCHOWAWCZYM
DLA DZIECI NIESŁYSZĄCYCH, ul. Bydgoska 4a

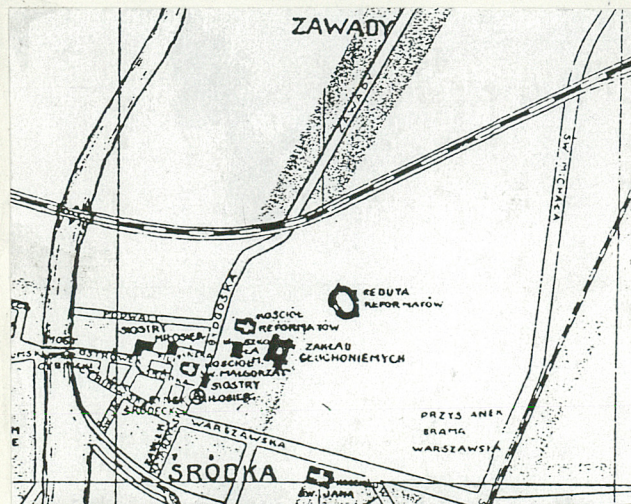
2. Czas powstania

1907r.

3. Miejscowość

POZNAŃ

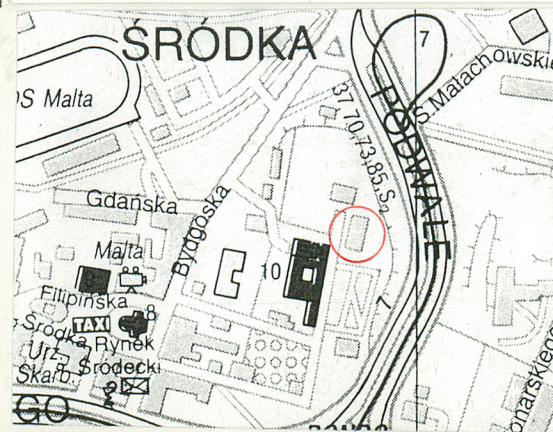
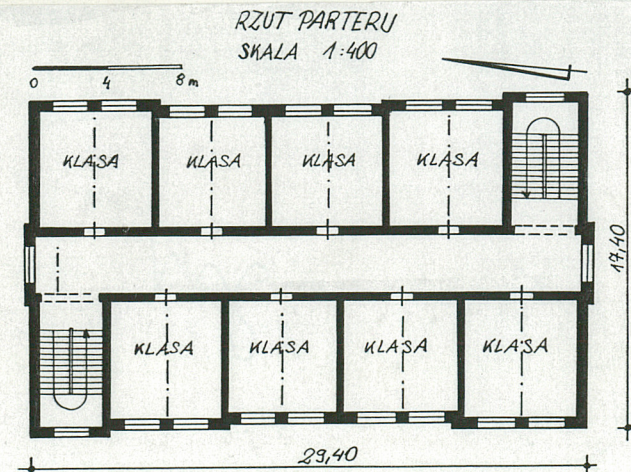
11. Zdjęcia, rzut, przekrój, sytuacja, orientacja



1927v.



1



4. Adres Poznań, ul. Bydgoska 4a

nr hipoteczny

5. Przynależność administracyjna

województwo poznańskie

gmina Poznań

6. Poprzednie nazwy miejscowości

Posen

7. Przynależność administracyjna
przed 1 VI 1975

województwo poznańskie

powiat Poznań

8. Właściciel i jego adres

Skarb Państwa

9. Użytkownik i jego adres

Ośrodek Szkolno-Wychowawczy
Poznań, ul. Bydgoska 4a

10. Rejestr zabytków

Nr data

1995v.

Sytuacja - budynek szkolny położony jest w zespole dawnych obiektów poklasztornych, na wzgórzu, w pn. części dzielnicy Śródky. Po stronie wsch. teren zespołu wyznacza ulica Podwale, po stronie zach. sąsiedni zespół budynków szkolnych przy ul. Bydgoskiej. Szkoła usytuowana jest w pn. krańcu założenia. Po jej pn.zach. stronie znajduje się sala gimnastyczna. Kościół św. Kazimierza oraz dawny Klasztor Reformatów sąsiadują z budynkiem szkolnym od strony pd.zach. Po stronie wsch. i pd. rozciąga się park. Otaczający teren wyraźnie opada we wszystkich kierunkach - szkoła położona jest na wzniesieniu.

Materiał i konstrukcja - ściany murowane z cegły ceramicznej, otynkowane. Stropy nad wszystkimi kondygnacjami ceramiczne na belkach stalowych. W auli na poddaszu - ślepienie odcinkowe drewniane, otynkowane.

Więźba dachowa - drewniana, układ płatwiowo - kleszczowy. Dwie ścianki stolcowe. słupy dwustronnie mieczowane. Para podwójnych, poziomych kleszczy spina ścianki stolcowe z odpowiednimi krokiewkami.

Pokrycie dachowe - dachówka ceramiczna karpiówka układana w koronkę.

Posadzki - w piwnicy betonowe, w korytarzach, klasach oraz auli - podłogi drewniane - parkiety.

Schody - układ obu klatek schodowych podobny: schody betonowe w układzie dwubiegowym, powrotnym. Na uwagę zasługuje metalowa kuta balustrada z drewnianą profilowaną poręczą. Na zewnątrz budynku, po stronie pd., szerokie kamienne schody proste.

Otwory - wszystkie zachowane, w zdecydowanej większości prostopadłościennie, jedynie w ryzalitach klatek schodowych na III piętro otwory okienne przekryte łukami pełnymi. Otwory wejściowe zamknięte łukami pełnymi. Okna drewniane, w większości skrzynkowe, sześciokrzydłowe, ze stałym śłemeniem profilowanym.

Skrzydła dolne rozdzielone poziomą szczebliną. Drzwi zewnętrzne zachowane, dwuskrzydłowe ze śłemeniem profilowanym w formie łagodnego łuku odwrotnego.

Nad nim naświetle szklone w poziomych szczeblinach (elew. wsch.) i szczeblinach promieniście się rozchodzących.(elew. zach.). Skrzydła ramowo- płycinowe.

W roku 1832 powstał w Poznaniu Zakład dla Głuchoniemych przy Seminarium nauczycielskim w dawnym Klasztorze Reformatów na Śródcie. W latach 1836-37 wzniesiono przy Klasztorze budynek szkolny dla Zakładu. Pierwszym nauczycielem był Józef Sikorski, a dyrektorem placówki został Jan Gruszczyński. Z początkiem 1889r. kierownictwo Zakładu dla Głuchoniemych objął Józef Radomski. Staraniem dyrekcji, w 1905r., powstał projekt budowy nowej szkoły. Zatwierdzony został przez inspektora budowlanego Freystedta 20 października 1905r. Realizację zakończono w 1907r. W tym samym czasie wzniesiono również salę gimnastyczną oraz obszerny, zachowany do chwili obecnej budynek gospodarczy. Po I Wojnie Światowej funkcję dyrektora dr Wojciech Wróblewski do 1923r. i ks. dr Bolesław Szulek do 1939r. W 1927r. zelektryfikowano Zakład. Obecnie ma tu swą siedzibę Szkoła Podst. Ośrodka, w starym budynku mieści się Szkoła Zawodowa.

14. Kubatura

ok. 6000 m³

15. Powierzchnia użytkowa

ok. 1500 m²

16. Przeznaczenie pierwotne

budynek szkolny

17. Użytkowanie obecne

budynek szkolny

18. Prace budowlane i konserwatorskie, ich przebieg i dokumentacja

W 1994r. przeprowadzono remont piwnic -
sanitariatów oraz naprawiono ubytki
pokrycia dachowego.

19. Stan zachowania (fundamenty, ściany zewnętrzne, ściany wewnętrzne, sklepienia,
stropy, konstrukcje dachowe, pokrycie dachu, wyposażenie i instalacje)

Stan ścian, stropów, konstrukcji dachowej - dobry.
Zaznaczają się zawilgocenia tynku i jego braki -
najbardziej widoczne w narożach ryzalitu pn.zach.

20. Najpilniejsze postulaty konserwatorskie

21. Akta archiwalne (rodzaj akt, numer i miejsce przechowywania)

1. Plany m.P-nia, Dział Kartogr. Bibl. UAM
2. Projekt z 1905r., własność Os.Sz.-W.dla D.N.
3. Księgi adresowe m.P-nia, WAPP

22. Biblioteka

1. Broszura wydana z okazji 160-lecia Osr. Szkol.-Wych. dla Dzieci Nieśl., pod redakcją Janusza Wyrembka, P-ń, 1992r.

23. Źródła ikonograficzne i fotografia (rodzaj, miejsce przechowywania, sygnatury)

24. Uwagi różne

25. Opracował

tekst W. Sobkowski 07.1995r.

imie, nazwisko, data, podpis

plany, rysunki W. Sobkowski

imie, nazwisko, data, podpis

zdjęcia fotogr. W. Sobkowski

imie, nazwisko, data, podpis

miejsce przechowywania negatywów MKZ

KARTA PO WYPEŁNIENIU PODLEGA OCHRONIE NA PODSTAWIE PRZEPISÓW PRAWA AUTORSKIEGO

26. Adnotacje o inspekcjach, informacje o zmianach (daty, imiona i nazwiska wypełniających)

27. Załączniki

Odbitki kserograficzne: plany i projekty z lat 1905-1907.

| | | |
|--------------------------|--|--|
| 1. Miejscowość POZNAŃ | 2. Obiekt (nazwa jak w karcie) SZKOŁA PODSTAWOWA ul. Bydgoska 4a | 3. Zawartość wkładki (nazwa obiektu lub materiału uzupełniającego) OPIS |
|--------------------------|--|--|

c.d. p-tu 13

Górna płycina szklona z misterną, kutą kratą w formie wijących się, secesyjnych motywów roślinnych. Płycina dolna obramiona drewnianą, profilowaną opaską. Słupek pozorny z dekoracją snycerską w formie wspornika. Drzwi wewnętrzne w większości zachowane. Na korytarzu III piętra zachowane naświetle w kształcie półkolistym; skrzydeł drzwiowych brak.

Rzut - wydłużony prostokąt z osią dłuższą zorientowaną w kierunku pn.-pd. Na bokach dłuższych nieznaczne ryzalitty boczne niesymetryczne: ryzalit pd.wsch. i pn.zach. są dwustopniowe i zdecydowanie szersze od pn.wsch. i pd.zach. Oba boki krótsze urozmaicone ryzalitami środkowymi. Układ wnętrza - dwutraktowy z korytarzem rozdzielającym przebiegającym w osi dłuższej rzutu. Dwie klatki schodowe umieszczone w przeciwległych narożach połączone są korytarzem.

Bryła - trzykondygnacyjny, wydłużony prostopadłościan nakryty dachem mansardowym. Urozmaiceniem bryły są ryzalitty boczne obu ścian dłuższych przechodzące w obszerne wystawki z dachami dwuspadowymi o kalenicy prostopadłej do kalenicy dachu głównego. Po stronie pn. i pd. dwa mniejsze ryzalitty, zwieńczone niewielkimi wystawkami. Obiekt jest podpiwniczony.

Elewacje - charakterazuje bogactwo form architektonicznych i dekoracyjnych. Elewacje wsch. i zach. ujęte są rozbudowanymi ryzalitami, elewacje pn. i pd. podkreślone osiowym ryzalitem środkowym. Wszystkie podzielone są mocno wykładowanym gzymsem cokołowym. Ściany piwnicy oraz parteru wyodrębiane są od partii wyższych pseudoboniewaniem imitującym bloki kamienne. Gzyms kordonowy między parterem i I piętrzem oraz gzyms wieńczący - profilowany, wielostopniowy. Zróżnicowanie faktury i koloru tynku parteru oraz I i II piętra stanowi uzupełnienie bogactwa stosowanych dekoracji architektonicznych.

Elewacja wsch. - dziewięcioosiowa, ujęta ryzalitami: pd., dużo szerszy od pn., jest dwustopniowy. Skrajnie umieszczony półkoliście zamknięty otwór wejściowy, powyżej otwory okienne z charakterystycznymi naczółkami. W zwieńczeniu

Wkładkę założył: W. Sobkowski 07.1995r.

- verte -

Miejsce przechowywania negatywów: MKZ

c.d. p-tu 13

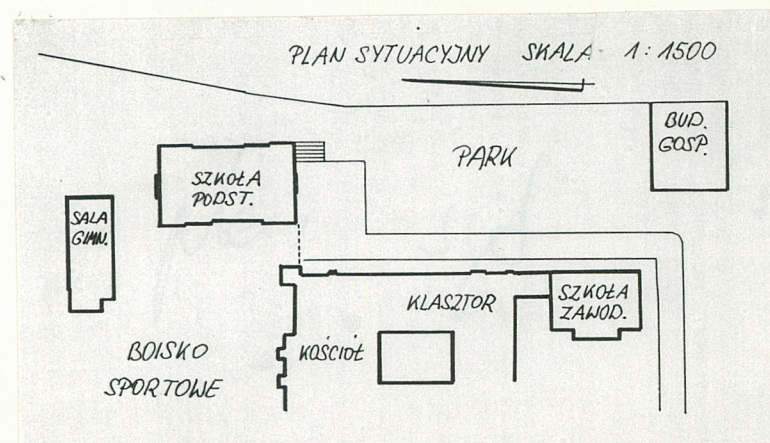
dekoracyjny szczyt obramiony miętko opadającym wolutowym spływem, w osi okrągła płycina ze zwornikiem. Po stronie pn. dwie osie otworów okiennych ryzalitu, rozdzielone pilastrami; całość przechodzi w wystawkę, której parawanowy szczyt z szerokim otworem okiennym rozdzielony jest mocnym gzymsem profilowym. Część wyższa ujęta ozdobnymi kulami posiada w zwieńczeniu formę naczółka przykrywającego owal szczytu. W osi powtórzona dekoracja - płycina w kształcie koła ze zwornikiem. W części centralnej elewacji wsch., między ryzalitami, cztery osie otworów okiennych. Ponad gzymsem wieńczącym długa wystawka z szeregiem okien zajmujących prawie całą ściankę frontową. (okna auli). Po stronie pn. ryzalit boczny, dwuosiowy, o podobnym charakterze jak ryzalit pd. Elementem dodatkowym są dwa pseudoboniowane pilastry ujmujące otwór okienny wystawki.

Elewacja zach. jest identyczna jak wcześniej opisana elewacja wsch. Uwagę zwracają tu zachowane elementy dekoracji sztukatorskiej pilastrów. Wolutowe sploty roślinne z motywem liści akantu wzbogacają głowice pilastrów. Ponadto otwór wejściowy (strona pn.) poprzedzony został prostymi schodami. Wynikało to ze znacznej różnicy poziomu terenu. Elewacja pd. - w osi nieznaczny ryzalit z prostopadłymi otworami okiennymi na każdej kondygnacji. Wystawka o łagodnej linii spływu zwieńczona jest naczółkiem. W szczycie oculus, w którym umieszczono zegar.

Elewacja pn. - podobna do pd. Na wysokości II i III piętra po obu stronach ryzalitu środkowego - rozległe dekoracyjne płyciny z wyokrąglonymi do wnętrza narożami.

Wnętrze - niezmienny, czytelny układ wnętrza. Na parterze mieszczą się sale lekcyjne, na I piętrze klasy oraz gabinet dyrektora, sekretariat, na II piętrze klasy oraz na poddaszu reprezentacyjna aula i biblioteka. W piwnicy, tak jak zakładano pierwotnie, mieszczą się sanitariaty.

Instalacje - elektryczna, wodociągowa, kanalizacyjna, c.o. (z własnej kotłowni).



1. Miejscowość

POZNAŃ

2. Obiekt (nazwa jak w karcie)

SZKOŁA PODTAWOWA
ul. Bydgoska 4a

3. Zawartość wkładki (nazwa obiektu lub materiału uzupełniającego)

ZDJĘCIA



2



3



4



5

Wkładkę założył:

Miejsce przechowywania negatywów:



6



7



8



9



10



11

1. Miejscowość

POZNAŃ

2. Obiekt (nazwa jak w karcie)

SZKOŁA PODSTAWOWA
ul. Bydgoska 4a

3. Zawartość wkładki (nazwa obiektu lub materiału uzupełniającego)

ZDJĘCIA



12



14



15



13



46



17



18



19



20

1. Miejscowość

POZNAN

2. Obiekt (nazwa jak w karcie)

SZKOŁA PODSTAWOWA
ul. Bydgoska 4a

3. Zawartość wkładki (nazwa obiektu lub materiału uzupełniającego)

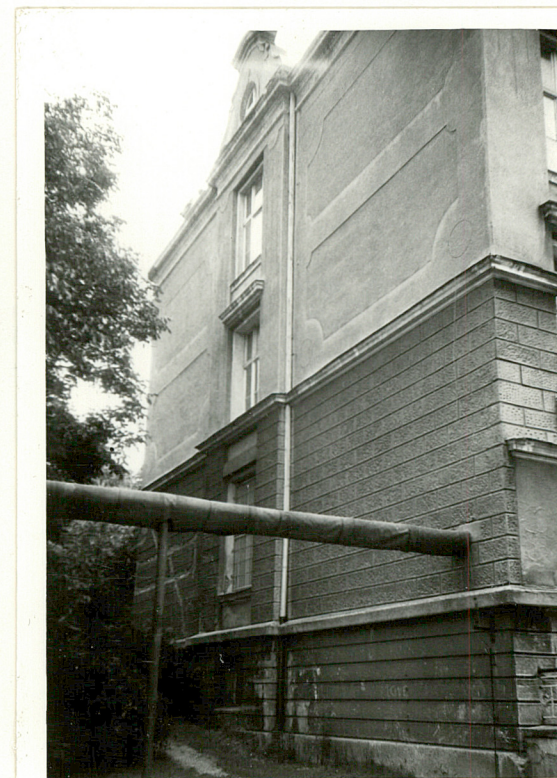
ZDJĘCIA



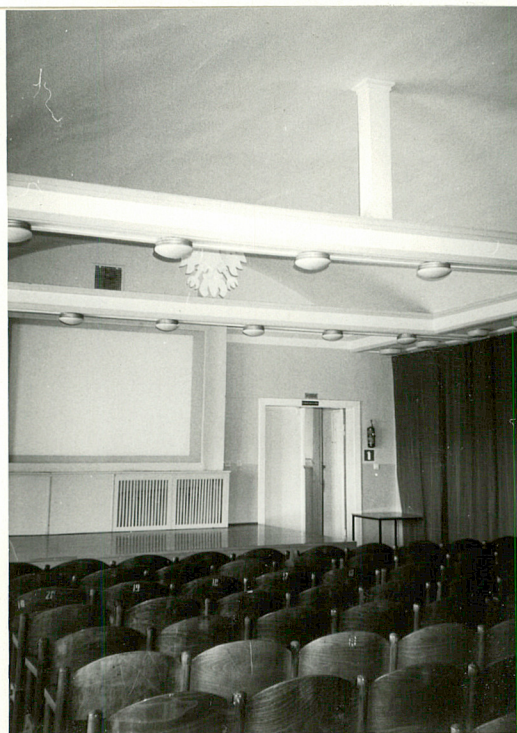
21



22



23



24

Wkładkę założył:

Miejsce przechowywania negatywów:



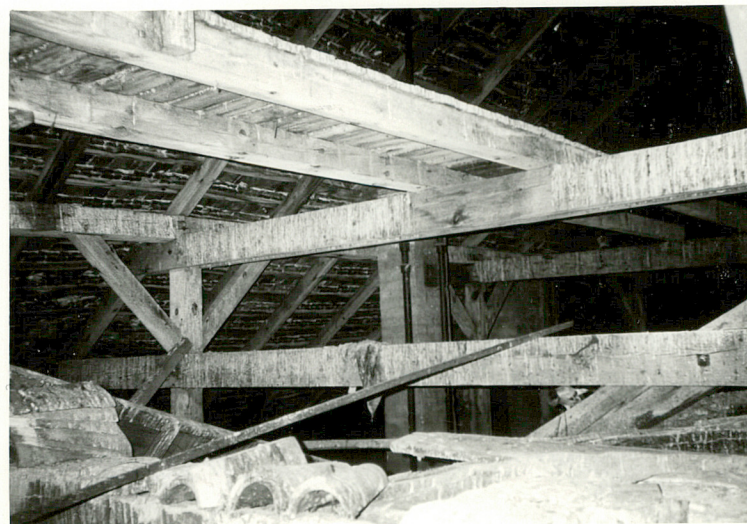
25



27



26



28

1. Widok w kier. pn.wsch. - naroże pd.zach.

Elewacja wsch.:

2. Część pd.

3. Część pn.

4. Ryzalit pn.

5. Gzyms cokołowy

6, 7. Frag. ryzalitu pn.

8. Szczyt ryzalitu pn.

9. Drzwi zewn.

10. Okno

11. Ryzalit pd.

Elew. zach.:

12. Ryzalit pn.

13. Okna części środkowej

14. Ryzalit pd.

15. Dekoracje sztukator. pilastrów

16. Okna ryzalitu pn.

17. Otwór wejściowy

18. Wystawka pd.

19. Parkan przy narożu pd.zach.

20. Schody przy narożu pd.wsch.

21. Elew. pd.

22. Wystawka elew. pd.

23. Elew. pn.

24. Aula - na poddaszu

25. Strop

26. Klatka schodowa pd.

27. Frag. otworu drzwiowego

28. Frag. konstrukcji dachowej

| | | |
|----------------|---|--|
| 1. Miejscowość | 2. Obiekt (nazwa jak w karcie) | 3. Zawartość wkładki (nazwa obiektu lub materiału uzupełniającego) |
| POZNAŃ | SALA GIMNASTYCZNA przy Szk. Podst., ul.Bydgoska 4a | OPIS, ZDJĘCIA |

Materiał i konstrukcja - ściany murowane z cegły ceramicznej, otynkowane. Strop nad salą gimnastyczną - stalo-ceramiczny, nad szatnią - z belek drewnianych. Wieżba dachowa - niedostępna. Pokrycie dachowe - papa. Posadzki - betonowe, w sali gimnastycznej - parkiet. Otwory okienne - zachowane, przekryte łukiem eliptycznym. Otwór wejściowy - prostopadłościenne. Okna pojedyncze, w ramach stalowych. Okna po stronie zach. - drewniane, dwuskrzydłowe ze ślismieniem. Drzwi zewnętrzne - drewniane, dwuskrzydłowe, ramowo-płycinowe, w górnych płycinach dekoracyjna krata.

Rzut - w formie wydłużonego prostokąta o osi dłuższej zorientowanej w kierunku wsch.-zach. Do boku zach. przylega prostokątny rzut szatni. W narożu pd.wsch. wtórna przybudówka na rzucie prostokątnym.

Bryła - wysoki, parterowy prostopadłościan nakryty dachem o przekroju łuku odcinkowego. Przylegająca do bryły głównej niższa szatnia jest nakryta dachem dwuspadowym o łagodnym nachyleniu połaci dachowych. Obiekt nie jest podpiwniczony.

Elewacje - pd.: rozdzielona lizenami na symetryczne płyciny, w których umieszczone są charakterystyczne, obszerne otwory okienne przekryte łukami eliptycznymi, podkreślonymi profilowanym, jasnym obramieniem. Po stronie zach. - dobudówka z otworem wejściowym. Elewacja pn.: bez otworów okiennych, jest podobnie jak elewacja pd. rozdzielona symetrycznie lizenami. Elewacja zach.: na ceglanym, dobrze tu widocznym cokole (znaczny spadek terenu w kierunku zach.), wyższa część tynkowana - dwa, symetrycznie umieszczone otwory okienne. Lizeny narożne i jedna środkowa. Szczyt dachu z desek ułożonych pionowo. Powyżej, w głębi, fragment elewacji sali gimnastycznej - z charakterystycznym łukiem odcinkowym zamykającym. Szereg płycin podkreślających kształt dachu. Elewacja wsch.: bez otworów okiennych i dekoracji.

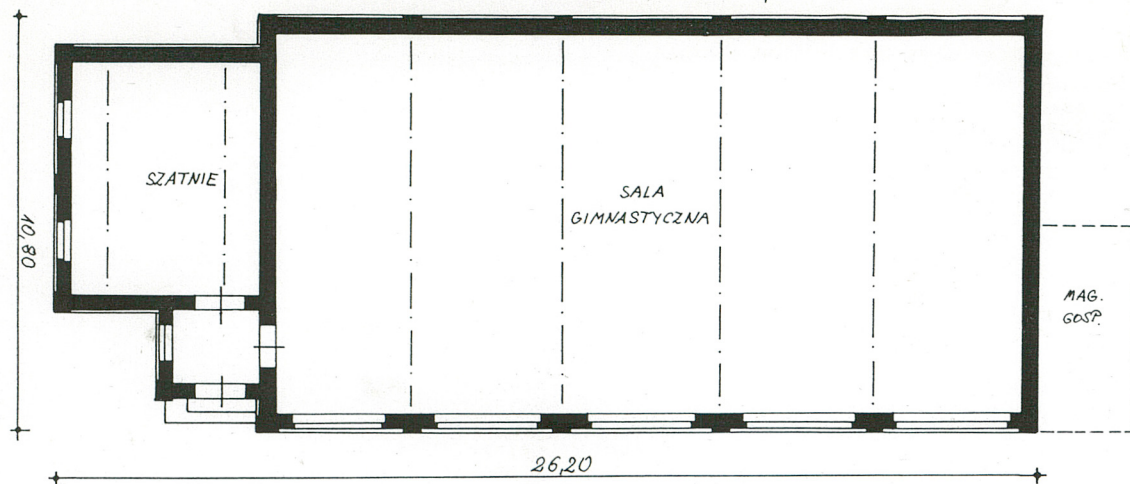
Wnętrze - sala gimnastyczna - wnętrze jednoprzestrzenne, w dobudówce - szatnia.

Wkładkę założył: W.Sobkowski 07.1995r.

Miejsce przechowywania negatywów: MKZ

RZUT POZIOMY SKALA 1:200

0 1 2 3 4 m



1. Miejscowość

POZNAŃ

2. Obiekt (nazwa jak w karcie)

SALA GIMNASTYCZNA przy Szk.
Podst., ul. Bydgoska 4a

3. Zawartość wkładki (nazwa obiektu lub materiału uzupełniającego)

ZDJĘCIA



Wkładkę założył:

Miejsce przechowywania:

1. Elew. zach.
2. Elew. pd.
3. Elew. pn.
4. Okno pd.
5. Drzwi zewn.
6. Elew. wsch.
7. Wnętrze sali - strop