

1. Obiekt

OŚRODEK SZKOLNO-WYCHOWAWCZY DLA DZIECI NIESŁYSZĄCYCH
ul. Bydgoska 4a

2344/1

2. Czas powstania

1836 - 1837r.

3. Miejscowość

POZNAŃ

11. Zdjęcia, rzut, przekrój, sytuacja, orientacja

4. Adres Ul. Bydgoska 4a Poznań

nr hipoteczny

5. Przynależność administracyjna

województwo poznańskie

gmina Poznań

6. Poprzednie nazwy miejscowości

Posen

7. Przynależność administracyjna
przed 1 VI 1975

województwo poznańskie

powiat Poznań

8. Właściciel i jego adres Ośrodek
Szkolno-Wychowawczy dla
dzieci niesłyszających ul.
Bydgoska 4a Poznań

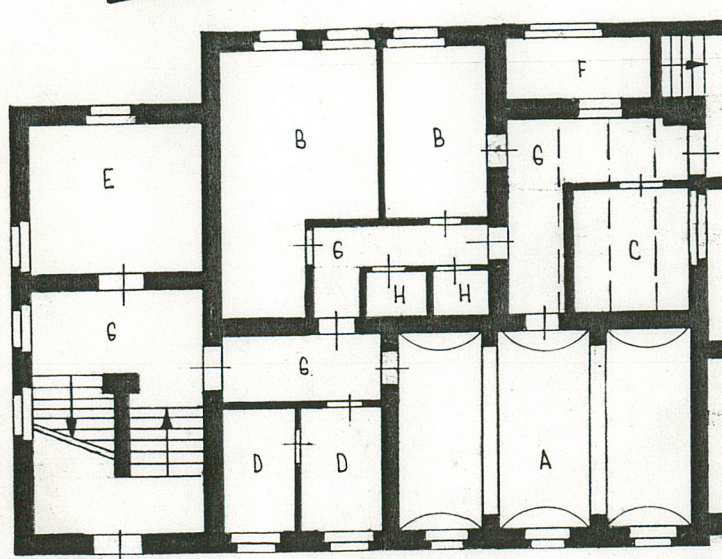
9. Użytkownik i jego adres Ośrodek Szkol-
no-Wychowawczy dla dzieci
Niesłyszających. ul. Bydgoska 4a
Poznań

10. Rejestr zabytków

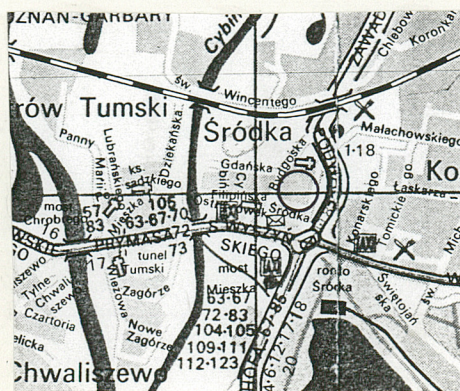
Nr A-11 data 16.09.1966

0 2 4 6 8 10

RZUT PARTERU
SKALA 1:200



A-SALE ZAJĘĆ
B-SZATNIA
C-HALL
D-POKÓJ WYCHOWAWCÓW
E-KUCHNIA
F-KOTŁOWNIA
G-MAGAZYN
H-UBIKACJA



Sytuacja - Budynek szkolny położony jest w zespole dawnych obiektów poklasyfikowanych, na wzgórzu, w pn części dzielnicy Śródka. Po stronie wsch. teren zespołu wyznacza ul. Podwale, po stronie zach. zespół obiektów szkolnych, za nim ul. Bydgoska. Po stronie pn opisywany obiekt przylega do dawnego klasztoru, połączony jest z nim segmentem łącznikowym. Po stronie pn i wsch. w bezpośrednim sąsiedztwie przebiega droga, po zach. - skarpa z terenem stromo opadającym.

Materiał, konstrukcja - Ściany murowane z cegły ceramicznej zendrówki, układanej w wążku główkowym.

Stropy z belek drewnianych, wypełnienie polepą z gliny, desek, trzciny.

W piwnicach oraz na parterze w pomieszczeniu po stronie pd-zach. sklepienie ceglane, odcinkowe, na łukach wspornikowych, ceglanych, odcinkowych.

Konstrukcja dachowa zachowana, płatwiowo - kleszczowa ze ściągami stolcowymi, mieczowanymi.

Pokrycie dachowe z dachówki karpiówki.

Posadzki z parkietu, w korytarzu i piwnicy z lastrico.

Schody dwubiegowe, powrotne, żelbetowe, wtopione, stopnie z lastrico. Do piwnicy schody jednobiegowe.

Otwory okienne i drzwiowe prostokątne. Po stronie zach. na I piętrze trzy otwory zamknięte łukami pełnymi. Oculusy po stronie pd i zach.

Okna w większości zachowane, wtórne, ze ślaniem i szczebliną poziomą w każdym skrzydle. /Cztery skrzydła o równej wielkości/. Po stronie zach. w ryzalicie na I piętrze okna o skrzydłach górnych ówierkolistych, całość podzielona szczeblinami. Na parterze okna czteroskrzydłowe o różnej wysokości skrzydeł. Drzwi wewnętrzne w części zachowane ramowo - płycinowe.

Rzut - Prostokąt wydłużony w kier. pn-pd z ryzalitem przylegającym w osi po stronie zach. W przeszłości układ dwutraktowy, amfiladowy, współcześnie mocno przebudowany, dawna klatka schodowa po stronie pd-wsch. Po stronie pn-zach. wejście łączące obiekt z przylegającym dawnym klasztorem. Dwa przeciwległe wejścia połączone są korytarzem o kształcie nieregularnym, łamanym.

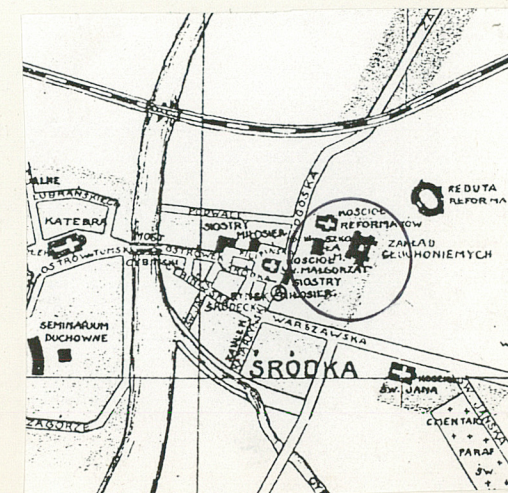
Bryła - Wydłużony prostopadkościan z dwiema kondygnacjami nadziemnymi i użytkowym poddaszem nakrytym dachem dwuspadowym. Piwnica po stronie pd i zach. Po stronie zach. osiowy prostopadkościenny ryzalit nakryty dachem dwuspadowym o kalenicy prostopadkowej do kalenicy bryły głównej. Po stronie pn przylegają dwa aneksy łączące opisywaną budowlę z sąsiednim obiektem dawnego klasztoru, pomiędzy aneksami niewielki dziedziniec wewnętrzny.

Elewacje - z cegły zendrówki układanej w wążku główkowym. Elewacja frontowa - zachodnia z osiowym mocnym ryzalitem prostokątnym, nakrytym dachem dwu-

W r. 1832 powstał w Poznaniu Zakład dla Głuchoniemych przy Seminarium Nauczycielskim w dawnym klasztorze Reformatów na Śródce. Był to jedyny w Księstwie Poznańskim zakład opiekuńczy dla głuchoniemych.

Opisywany budynek wzniesiono w latach 1836-1837. Prawdopodobnie autorem projektu był architekt August Soller. Na I piętrze istniała aula - sala do publicznych egzaminów. Pierwszym nauczycielem był Józef Sikorski, dyrektorem Jan Gruszczyński.

Od 1889 r. kierownictwo objął Józef Radowski. Po I wojnie światowej dyrektorem został dr Wojciech Wróblewski, a przed 1939 rokiem ośrodkiem kierował ks.dr Bolesław Szulek.



1927 r.

<p>14. Kubatura</p> <p>1629 m³</p>	<p>15. Powierzchnia użytkowa</p> <p>510 m²</p>	<p>16. Przeznaczenie pierwotne</p> <p>Ośrodek Szkolno-Wychowawczy dla Dzieci Niesłyszących</p>	<p>17. Użytkowanie obecne</p> <p>Ośrodek Szkolno-Wychowawczy dla Dzieci Niesł.</p>
<p>18. Prace budowlane i konserwatorskie, ich przebieg i dokumentacja</p> <p>W latach 70-tych przeprowadzono remont kapitalny, dobudowując ścianki działowe, wydzielono nowe pomieszczenia. Wymieniono instalacje.</p>		<p>19. Stan zachowania (fundamenty, ściany zewnętrzne, ściany wewnętrzne, sklepienia, stropy, konstrukcje dachowe, pokrycie dachu, wyposażenie i instalacje)</p> <p>Stan ścian, stropów, konstrukcji dachowej, pokrycia, stolarki - dobry.</p> <p>20. Najpilniejsze postulaty konserwatorskie</p>	

21. Akta archiwalne (rodzaj akt, numer i miejsce przechowywania)

1. Plan miasta Poznania. Dział Kartografii Biblioteki UAM.
2. Projekt z 1905 r. Własność O.S-W dla dzieci niesłyszących.
3. Księgi Adresowe miasta Poznania. WAPP.

22. Biblioteka

Broszura wydana z okazji 160-lecia Ośrodka Szkolno-Wychowawczego dla dzieci niesłyszących. Pod red. Janusza Wyrembka. Poznań 1992 r.

23. Źródła ikonograficzne i fotografia (rodzaj, miejsce przechowywania, sygnatury)

24. Uwagi różne

25. Opracował

tekst Mgr Andrzej Pryszczewski, mgr Wojciech Sobkowski 1995,

plany, rysunki - " - - " -
imię, nazwisko, data, podpis

zdjęcia fotogr. - " - - " -
imię, nazwisko, data, podpis

miejsce przechowywania negatywów MKZ Poznań
imię, nazwisko, data, podpis

KARTA PO WYPEŁNIENIU PODLEGA OCHRONIE NA PODSTAWIE PRZEPISÓW PRAWA AUTORSKIEGO

26. Adnotacje o inspekcjach, informacje o zmianach (daty, imiona i nazwiska wypełniających)

27. Załączniki

1. Miejscowość POZNAŃ	2. Obiekt (nazwa jak w karcie) OSRODEK SZKOLNO-WYCHOWAW- CZY DLA DZIECI NIESŁYSZ.	3. Zawartość wkładki (nazwa obiektu lub materiału uzupełniającego) OPIS
--------------------------	---	--

spadowym. Ryzalit na wysokości bryły głównej. Od dołu cokół ceglany, wysunięty poza lico muru, w nim prostokątne otwory okienne. Ryzalit trzyosiowy, po dwóch stronach poza nim pojedyncze osie otworów okiennych. Trzy środkowe osie otworów rozdzielone wysmukłymi częściami muru, przypominającymi filary. W środku drzwi portefenetre, w przeszłości poprzedzone były tarasem balkonowym, przylegającym do elewacji. Otwory otoczone wsuniętym pasem muru, przechodzącym w partii podokiennej w płycinę wgłębną. Gzyms kordonowy, międzykondygnacyjny w formie dwóch pasów cegieł główkowo wysuniętych poza lico muru. Na I piętrze trzy otwory okienne zamknięte łukiem pełnym. Opaska otaczająca otwory oraz płycina podokienna - wsunięte w formie analogicznej do otoczenia otworów na parterze. Półkoliste nadproża zaakcentowane są ozdobnym łukiem z cegieł wysuniętych ząbkowo poza lico muru. Powyżej w osi oculus. Ryzalit zakończony jest szczytem dwuspadowym z mocnym gzymsem wieńczącym. Gzyms tworzy od dołu pas cegieł wsuniętych, nad nim linia z niewielkimi krzyżami greckimi, powyżej cegły ułożone ząbkowo z pionowo ułożonymi, wysuniętymi wozówkami, całość wieńczy linia uskoku, nad nią szeroki pas cegieł. Z dwóch stron ryzalitu elewacja jednoosiowa z prostokątnymi otworami okiennymi, gzyms kordonowy i wieńczący analogiczny. W części pn na parterze elewacja zachodnia zasłonięta przybudówką. Elewacja wschodnia sześćoosiowa. Niski cokół z dwoma otworami okiennymi do piwnic. Po stronie pd otwór drzwiowy, powyżej na wysokości półpiętra otwór okienny, nad nim niewielki otwór prostokątny, wydłużony w poziomie. W części środkowej i północnej pięć otworów okiennych prostokątnych w dwóch poziomach. Okapy z cegieł ułożonych ukośnie, wysuniętych główkami. Gzyms kordonowy, międzykondygnacyjny z dwóch pasów cegieł ułożonych główkami poza lico muru. Górny pas przechodzi w opaskę otaczającą otwór okienny po stronie pd. Elewacja zakończona mocnym gzymsem wieńczącym o budowie analogicznej do opisanego na elewacji zach. Elewacja pd o symetrycznym układzie otworów, trzyosiowa, z otworem środkowym w kondygnacji parterowej szerszym, zbudowanym w miejscu dawnego, nieistniejącego otworu drzwiowego, poprzedzonego schodami. W dwuspadowym szczycie oculus w opasce wsuniętej poza lico elewacji. Gzyms kordonowy międzykondygnacyjny oraz gzyms wieńczący pod okapem analogiczny do opisywanych wcześniej. Elewacja pn w dużej części zasłonięta z dwóch stron. W części środkowej na parterze szeroki współczesny otwór okienny, na I piętrze otwór dawny o kształcie wysmukłym. W szczycie pod kalenicą w osi otwór o kształcie kwadratowym, z dwóch stron małe, wysmukłe otwory. Mocny gzyms wieńczący, analogiczny.

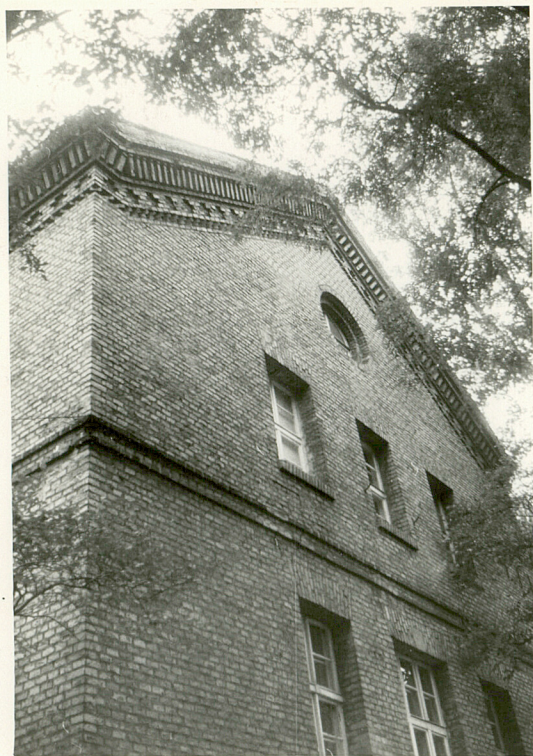
Wnętrze - mocno przebudowane. W przeszłości układ dwutraktowy, amfiladowy, współcześnie wydzielono w części środkowej korytarz łączący klatkę schodową z przejściem po stronie pn-zach. We wnętrzu na parterze znajdują się pomieszczenia: A - sali zajęć, B - izolatki, C - pokoju nauczycielskiego, D - gabinetu lekarskiego, E - pracowni dentystycznej, F - magazynu, G - korytarza, H - ubikacji. W piwnicy świetlica, na I piętrze pracownie: audiologiczna i protetyczna. Brak dawnego wyposażenia.

Instalacje - elektryczna, wodociągowa, kanalizacyjna, odgromowa.

Wkładkę założył: A. Pryszczewski, W. Sobkowski 1995.
(imię, nazwisko, data)

Miejsce przechowywania negatywów: MKZ POZNAŃ

Wzór ODZ 1978 r.



2



3



4



5



6

1. Miejscowość

POZNAŃ

2. Obiekt (nazwa jak w karcie)

SZKOŁA UL. BYDGOSKA 4a

3. Zawartość wkładki (nazwa obiektu lub materiału uzupełniającego)

FOTOGRAFIE



7



8



10



9

Wkładkę założył: (imię, na

Miejsce przechowywania negatywów:



11



RZUT Z 1941 r.

1. ELEW. ZACH.
2. ELEW. PD.
3. ELEW. WSCH.
4. ELEW. PN.
5. WIDOK W KIER PN-ZACH.
6. CZĘŚĆ DOLNA ELEW. PD.
7. ELEW. PD.
8. OKNO
9. CZĘŚĆ ELEW. PN.
10. FRAGMENT ŁĄCZĄCY OBIEKT Z DAWNYM KLASZTOREM
11. FRAGMENT ELEW. WSCH. NAD OTWOREM DRZWIOWYM
12. STROP W PIWNICY



12

SKALA 1:500 PLAN SYTUACYJNY

