

1. Obiekt 2343

ZESPÓŁ BUDYNKÓW SZKOLNYCH, ul. Bydgoska 4

2. Czas powstania
około 1890r.
pocz. XXw.

3. Miejscowość

POZNAŃ

11. Zdjęcia, rzut, przekrój, sytuacja, orientacja

4. Adres Poznań ul. Bydgoska 4

nr hipoteczny

5. Przynależność administracyjna

województwo poznańskie

gmina Poznań

6. Poprzednie nazwy miejscowości

Posen

7. Przynależność administracyjna
przed 1 VI 1975

województwo poznańskie

powiat Poznań

8. Właściciel i jego adres

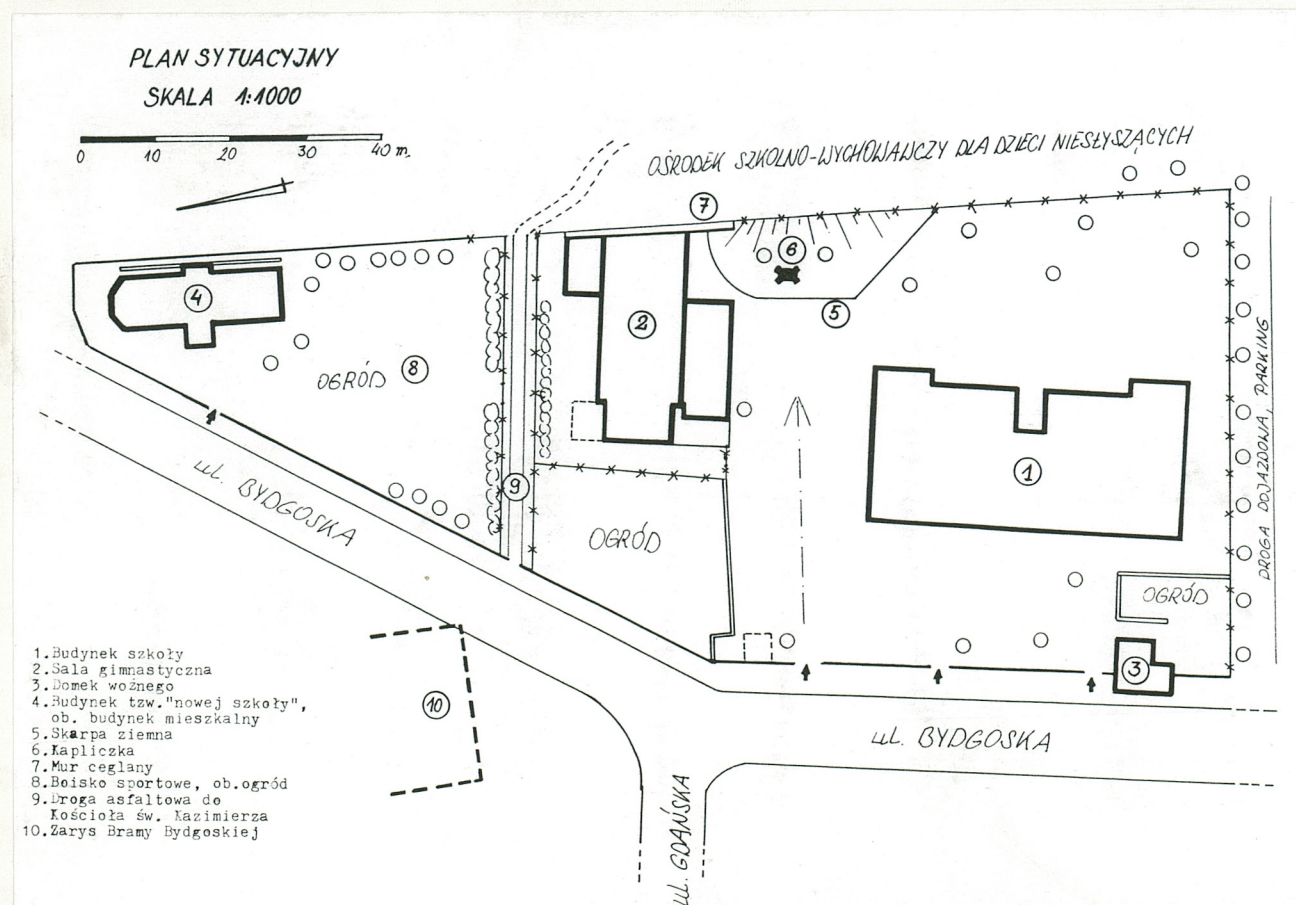
Skarb Państwa

9. Użytkownik i jego adres

w kartach szczegółowych

10. Rejestr zabytków

Nr data



Sytuacja - zespół szkolny położony jest w pn.wsch. części centrum Poznania, w dzielnicy Śródka. Granice zespołu wytycza ulica Bydgoską od strony zach. i teren Ośrodka Szkolno - Wychowawczego dla Dzieci Niesłyszących od strony zach. Po stronie pd. przebiega droga dojazdowa łącząca Ośrodek z ulicą Bydgoską. Dalej w kierunku pd. wznosi się ciąg kamienic. Po zach. stronie ulicy Bydgoskiej (zabudowanej w części pd.) znajduje się niewielki skwer, na którym pierwotnie stała Brama Bydgoska. Teren zespołu, w części pd. płaski, zmienia swe ukształtowanie w części pn. - opada wyraźnie w kierunku zach.

Kompozycja - zespół szkolny obejmuje teren o kształcie nieregularnego czworoboku wydłużonego w kierunku pn.-pd. W skład zespołu wchodzi następujące obiekty : 1 - budynek szkolny, 2 - budynek wolnostojący z salą gimnastyczną, 3 - domek woźnego, 4 - tzw. "nowa szkoła", obecnie dom mieszkalny. Główny akcent kompozycyjny przypada na budynek szkolny - 1, czterokondygnacyjny, zwarty gmach, górujący nad otaczającym go terenem. Wyznacza on swą osią dłuższą dwa podwórza szkolne: wsch. w kształcie prostokąta, zach. zbliżone w kształcie do litery C. Pierwotnie oba rozdzielone były parkanami; zachodnie przeznaczone było dla chłopców, wschodnie dla dziewcząt. Oba podwórza ograniczają parkany. Od strony ulicy Bydgoskiej jest on murowany, otynkowany, z ozdobną, kutą kratą mocowaną na szerokich filarach. Część murowana parkanu jest wtórna, pierwotnie był on wysunięty o około 10 metrów na zewnątrz; przebiegał przed domkiem woźnego. Po stronie zach. zachowała się część cokołowa parkanu - murowana z cegieł, na którym założono współcześnie siatkę metalową. Przestrzeń urbanistyczną wokół szkoły wypełniają korony starych drzew: lip, kasztanowców. Po stronie pd. zespołu przy drodze do Ośrodka dla Głuchoniemych posadzono szpaler drzew zamykający przestrzeń w tej części założenia. Naroże pd.zach. zespołu zajmuje niewielki domek woźnego z przylegającym doń ogrodem. Takie usytuowanie obiektu wynikało z jego funkcji. Tuż przy nim umieszczona jest furta w parkanie. Główna brama wjazdowa znajduje się nieco dalej, w osi widokowej przebiegającej w kierunku wsch.-zach. wzdłuż

Zespół budynków szkolnych na Śródcie powstał w końcowych latach XIXw. Projekt budowy powstał w 1885r. i zakładał wzniesienie w pobliżu Bramy Bydgoskiej dużego budynku szkolnego, oddzielnego budynku sali gimnastycznej, domku woźnego oraz pawilonu szkolnego dodatkowego. Prawdopodobnie w pierwszym etapie powstała szkoła i sala gimnastyczna, dopiero później, na początku XXw. zespół powiększono o pawilon szkolny i domek woźnego - wskazuje na to analiza planów m.Poznania z lat 1890-1911. Jeszcze w roku 1897 planowano rozbudowę zespołu w inny sposób : dobudowę skrzydeł bocznych do istniejącej szkoły oraz budowę domku mieszkalnego (dla woźnego) i stajni w sąsiedztwie sali gimnastycznej (po stronie zach.). Tę wersję jednak odrzucono. Z 1913 roku pochodzi projekt założenia ogrodu wokół kapliczki na dziedzińcu szkolnym (po stronie wsch.). Prawdopodobnie wówczas usypano skarpe ziemną i wykonano ścieżki

14. Kubatura

w kartach szczegółowych

15. Powierzchnia użytkowa

w całości 0,67 ha

16. Przeznaczenie pierwotne

zespół obiektów szkolnych

17. Użytkowanie obecne

zespół obiektów szkolnych,
budynek mieszkalny

18. Prace budowlane i konserwatorskie, ich przebieg i dokumentacja

W kartach szczegółowych.

19. Stan zachowania (fundamenty, ściany zewnętrzne, ściany wewnętrzne, sklepienia, stropy, konstrukcje dachowe, pokrycie dachu, wyposażenie i instalacje)

W latach 60-tych przeprowadzono drogę - 9 do Kościoła św. Kazimierza zmieniając układ kompozycyjny i funkcjonalny zespołu. Zmienił też swoją funkcję budynek "nowej szkoły" - 4. Układ kompozycyjny całości założenia pozostaje mimo wyżej wymienionych zmian czytelny.

20. Najpilniejsze postulaty konserwatorskie

21. Akta archiwalne (rodzaj akt, numer i miejsce przechowywania)

1. Księga pamiątkowa m.P-nia, 1929r., str. 418 (tabela)
2. Plany m.P-nia, Dział Kartogr. Bibl. UAM
3. Księgi adresowe m.P-nia, WAPP
4. Projekt budowy z 1885r., zbiory MKZ
5. Projekt dobudowy z 1897r., Akta m.P-nia, sygn. 4424, lata 1897, 1903, WAPP
6. Projekt założenia ogrodu na skarpie, Akta m.P-nia, sygn. 4601, WAPP (1913).

22. Biblioteka

1. J. Modrzejewski, Szkoły w p-niu cz. II i III, Kronika m.P-nia nr 3 i 4, 1991r., str. 134.

23. Źródła ikonograficzne i fotografia (rodzaj, miejsce przechowywania, sygnatury)

24. Uwagi różne

25. Opracował

tekst W. Sobkowski, 07. 1995r.

imię, nazwisko, data, podpis

plany, rysunki W. Sobkowski

imię, nazwisko, data, podpis

zdjęcia fotogr. W. Sobkowski

imię, nazwisko, data, podpis

miejsce przechowywania negatywów MKZ

KARTA PO WYPEŁNIENIU PODLEGA OCHRONIE NA PODSTAWIE PRZEPISÓW PRAWA AUTORSKIEGO

26. Adnotacje o inspekcjach, informacje o zmianach (daty, imiona i nazwiska wypełniających)

27. Załączniki

1. Miejscowość	2. Obiekt (nazwa jak w karcie)	3. Zawartość wkładki (nazwa obiektu lub materiału uzupełniającego)
POZNAŃ	ZESPÓŁ BUDYNKÓW SZKOLNYCH ul. Bydgoska 4	OPIS

c.d. p-tu 13

krótszego boku szkoły. Wskazuje ona w głębi kapliczkę Jezusa na krzyżu ustawioną na skarpie ziemnej. Umieszczona jest na masywnej, bogato dekorowanej kolumnie z ceramicznymi elementami w postaci kolumn wtopionych, wsporników o wolutowych spływach i gzymsach okalających. Podstawę stanowi masywny, murowany z cegieł cokół.

Ogród, utworzony na skarpie w kształcie półkola wznoszącej się w stronę parkanu, zamyka przestrzeń urbanistyczną i stanowi zamknięcie kompozycyjne zespołu. Między ogrodem a budynkiem sali gimnastycznej - 2 wznosi się wysoki, ceglany parkan - 7, stanowiąc przedłużenie ściany wsch. - szczytowej. Wzniesiony na mocnym cokole posiada dekoracyjne zwieńczenie w formie rozbudowanego gzymsu. Budynek sali gimnastycznej - 2, o osi dłuższej prostopadłej do osi budynku szkoły - 1, rozdzielał założenie na dwie części o różnych funkcjach. Po stronie pn. sali gimnastycznej utworzone boisko sportowe. Miało ono kształt wydłużony w kierunku pn.-pd., ograniczone było od wsch. i zach. parkanem. Obecnie układ ten stał się nieczytelny. Wpłynęło na to przeprowadzenie drogi pieszej, łączącej ulicę Bydgoską z Kościołem

Wkładkę założył: W. Sobkowski 07.1995r.

Miejsce przechowywania negatywów: MKZ

c.d. p-tu 12

spacerowe okalające rzębę. Czas powstania kapliczki oraz autor nie są znane. Według przekazów ustnych mieszkańców, wykonana została jeszcze przed budową szkoły i związana była z pobliskim Kościołem Prereformackim pod wezwaniem św. Kazimierza. Upamiętnia ona miejsce pochówku zmarłych na cholere.

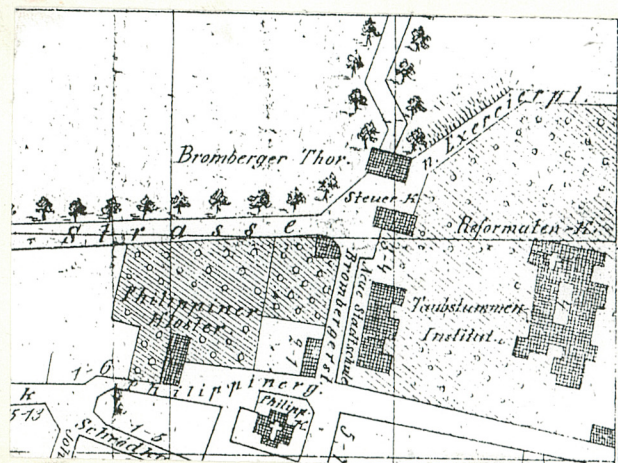
Zespół szkolny przy Bydgoskiej był siedzibą Szkoły Powszechnej nr 3. W części pd. budynku mieściła się szkoła żeńska, w części pn. męska. Ciekawostką jest rozdzielnie podwórza na część dla chłopców i część dla dziewcząt. Pierwszym dyrektorem był Schlabs, od 1910r. do 1917r. dyrektorem (rektorem) był Kahl. W okresie międzywojennym w zespole mieściła się Żeńska Szkoła Powszechna nr 3 im. św. Małgorzaty. Dyrektorem był wówczas Józef Dąbrowski. W 1929r. do szkoły uczęszczało 1098 uczennic, pracowało 26 nauczycieli. W okresie międzywojennym przekształcono pawilon "nowej szkoły" na mieszkania dla nauczycieli. Po II Wojnie Światowej zespół był siedzibą Szkoły Podstawowej nr 19 i nr 3. Do lat 50-tych w "nowej szkole" mieszkali nauczyciele, później budynek przejął MPGMI i do chwili obecnej zajmują go lokatorzy. Od 1967r. gmach główny objęła Państwowa Szkoła Muzyczna nr 2 oraz Szkoła Podstawowa nr 105. Domek woznego pełni swoją pierwotną funkcję do chwili obecnej.

c.d. p-tu 13

św. Kazimierza. Nastąpiło to prawdopodobnie w latach 60-tych (Kościół ten związany był pierwotnie z Klasztorem i Ośrodkiem dla Głuchoniemych, po II Wojnie Światowej pełnił funkcję magazynu, od 1963r. jest miejscem kultu Kościoła Polsko - Katolickiego). Przecięcie zespołu szkolnego drogą zmieniło pierwotną funkcję otwartego terenu boiska sportowego. Obecnie założono w tym miejscu ogródki mieszkańców domu - 4, który pierwotnie był ściśle związany z zespołem. Wybudowany został jako dodatkowy, uzupełniający budynek szkolny. Wtopiony w znacznie opadający teren stanowił zamknięcie przestrzeni zespołu. Oś dłuższa budynku przebiega zgodnie z kierunkiem zwężania się terenu. Charakterystycznym elementem wynikającym z kształtu zespołu jest mocne ścięcie naroży pn. budynku, stanowiące architektoniczny akcent zamykający. W tej części zespołu dominuje większość otwarć przestrzeni. Zdecydowaną ścianą zamykającą przestrzeń jest rząd drzew wzdłuż parkanu wsch.

Kompozycję układu przestrzennego budynków szkolnych określić można jako rozproszoną - geometryczną. Występuje tu zdecydowana przewaga zamknięć urbanistycznych nad otwarciami.

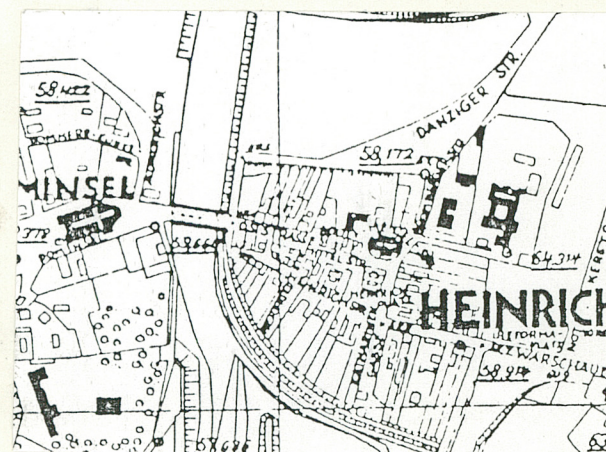
Materiał i konstrukcja - dla obiektów 1, 4 założono karty szczegółowe, obiekty 2, 3 opisano w załącznikach.



1890r.



1905r.



1944r.

1. Miejscowość

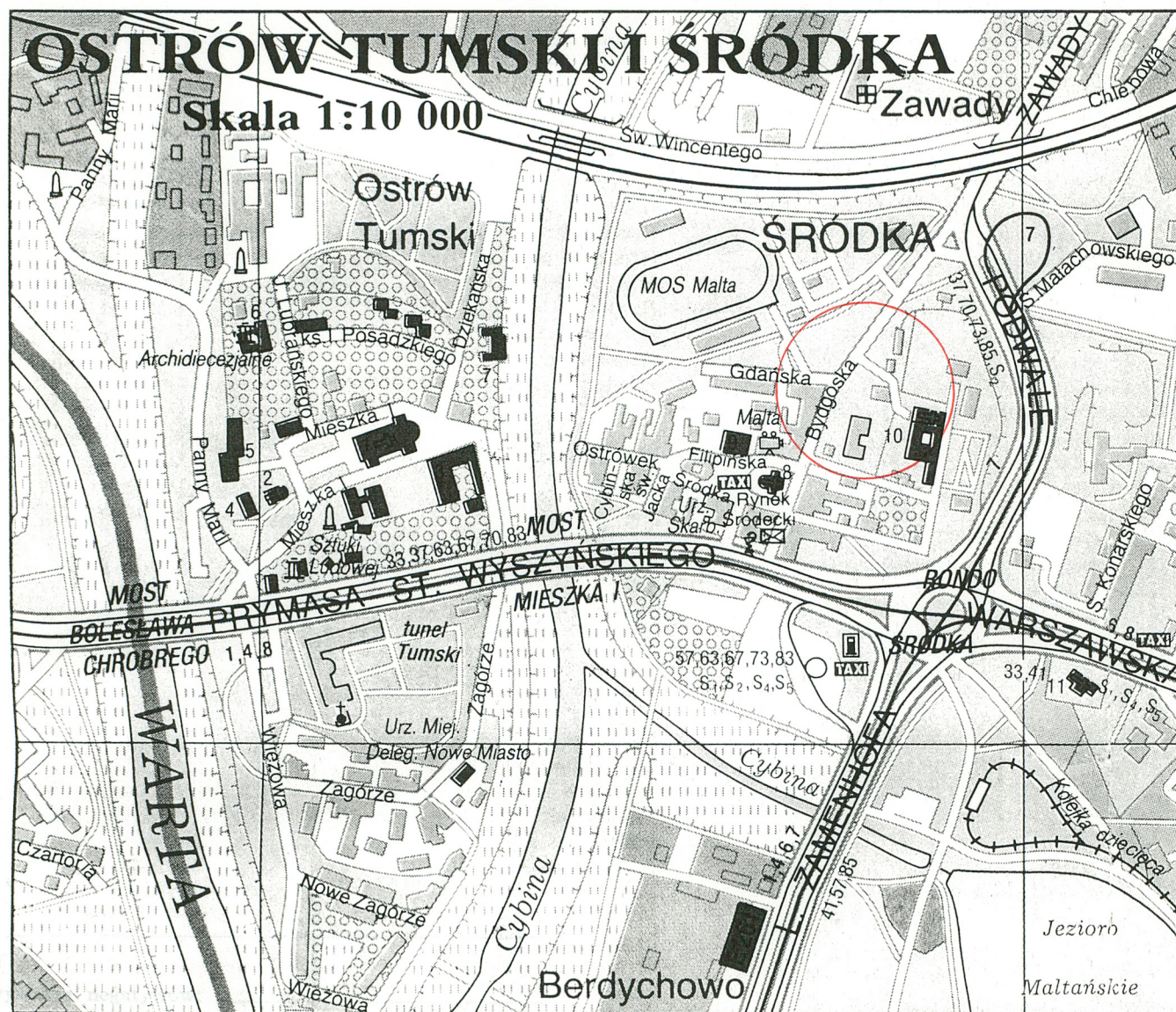
POZNĄ

2. Obiekt (nazwa jak w karcie)

ZESPÓŁ BUDYNKÓW SZKOLNYCH
ul. Bydgoska 4

3. Zawartość wkładki (nazwa obiektu lub materiału uzupełniającego)

ZDJĘCIA



1927r.

Wkładkę założy

Miejsce przecho

1985r.

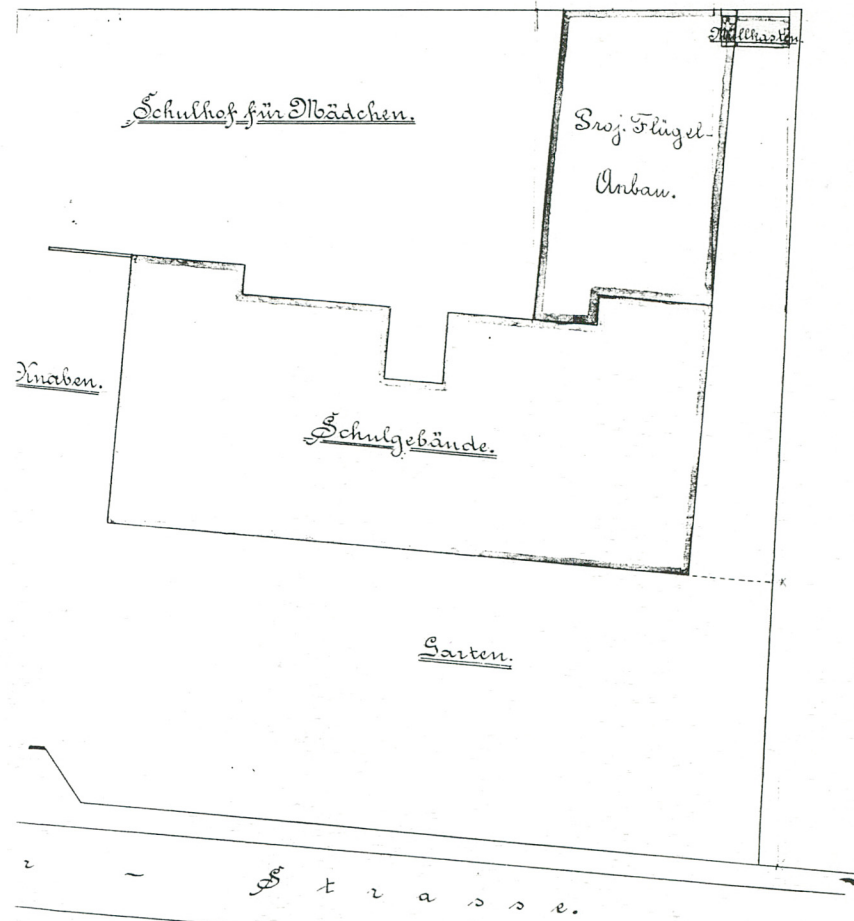
Situatio
des Schulgrundstückes Br
Posen

II
straße Br 2 zu

Blatt 6.



Maassstab 1:250.



Zum Kosten-Anschlage.

Posen, im September 1892.

Der Stadt-Baurath. Der Zeichner.

K. Lause.

1. Miejscowość

POZNAŃ

2. Obiekt (nazwa jak w karcie)

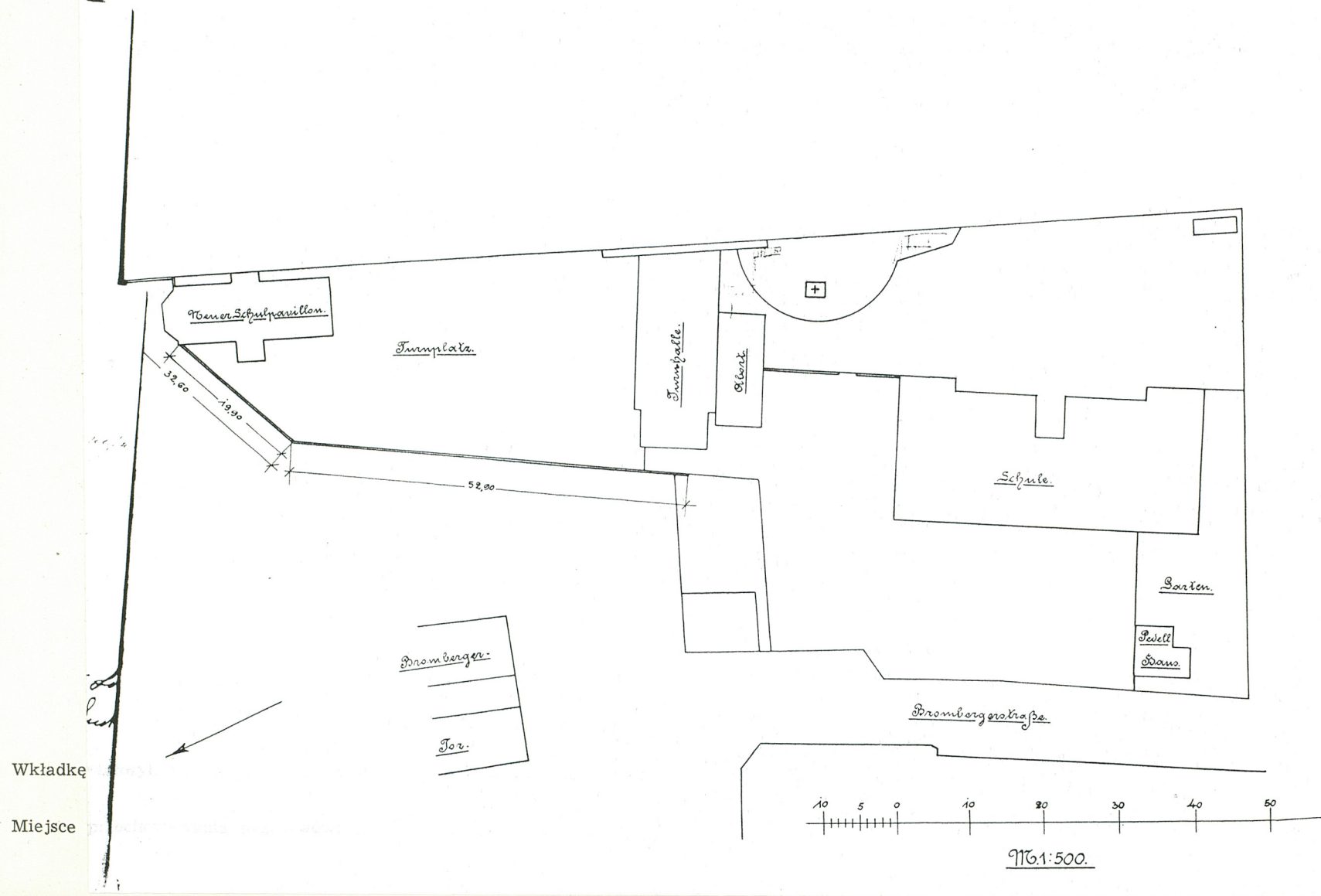
ZESPÓŁ BUDYNKÓW SZKOLNYCH
ul. Bydgoska 4

3. Zawartość wkładki (nazwa obiektu lub materiału uzupełniającego)

ZDJĘCIA

Lageplan des Grundstückes der Schrozkaerschule

Brombergerstraße 4.

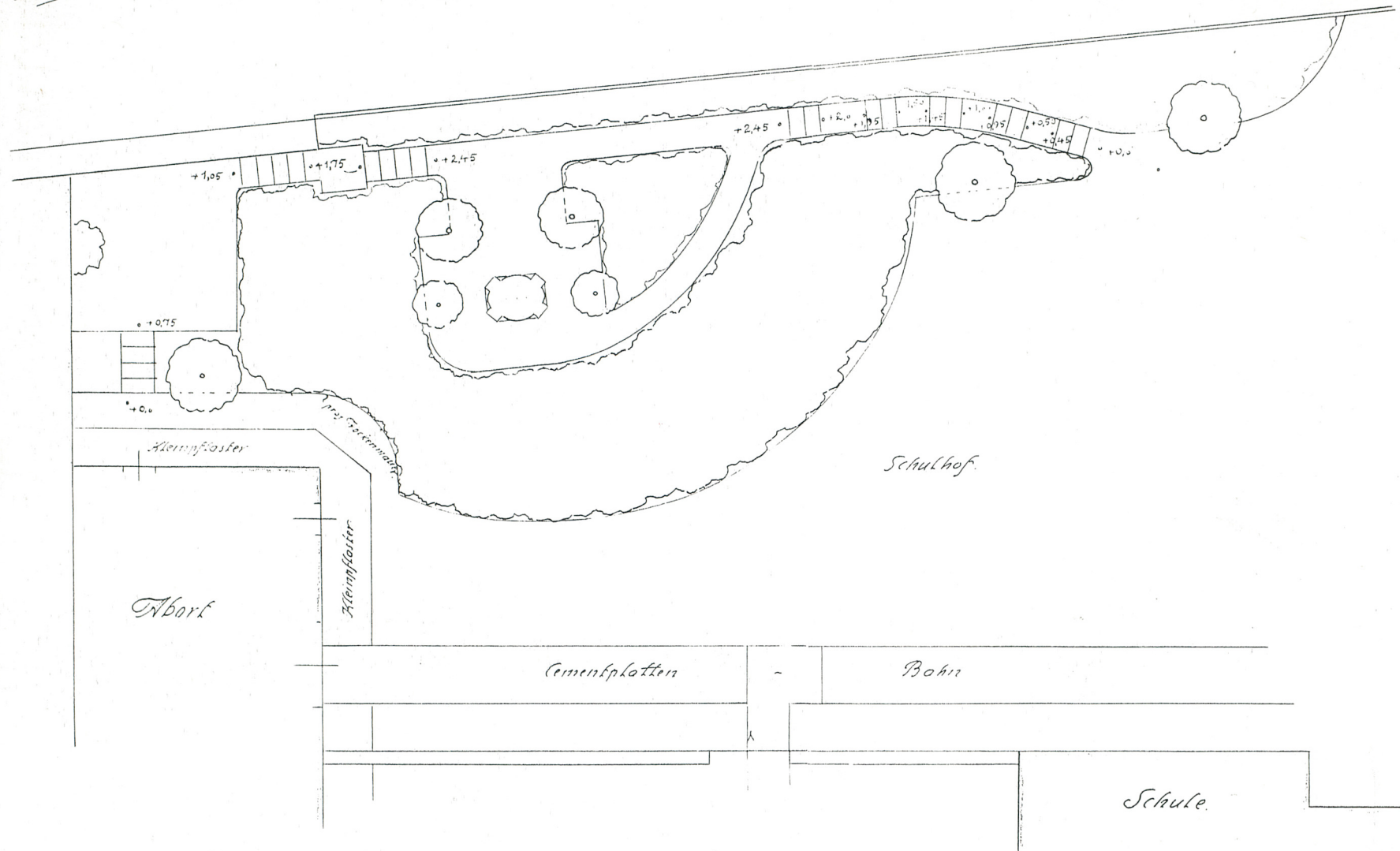


Wkładkę

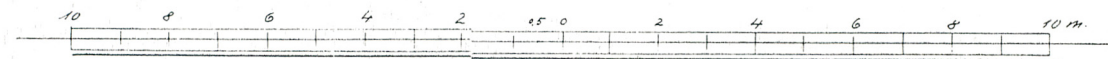
Miejsce

Projektskizze für die Gestaltung der Gartenanlagen
an der Beiligenbildsäule auf dem Schulhofe der
Schrodhaschule.

Norden.



M. 1:100



Posen, den 29 Mai 13
Der Gartendirektor:
Schneider.
Der Techniker:
Schub.

1. Miejscowość

POZNAŃ

2. Obiekt (nazwa jak w karcie)

ZESPÓŁ BUDYNKÓW SZKOLNYCH
ul. Bydgoska 4

3. Zawartość wkładki (nazwa obiektu lub materiału uzupełniającego)

ZDJĘCIA



3

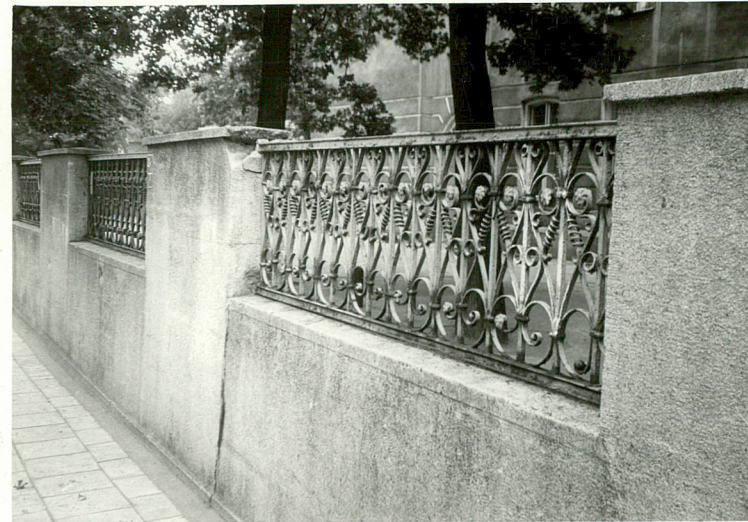
4

5

2



6



7



8



9

1. Miejscowość

POZNAN

2. Obiekt (nazwa jak w karcie)

ZESPÓŁ BUDYNKÓW SZKOLNYCH
ul. Bydgoska 4

3. Zawartość wkładki (nazwa obiektu lub materiału uzupełniającego)

MATERIAŁ ILUSTRACYJNY



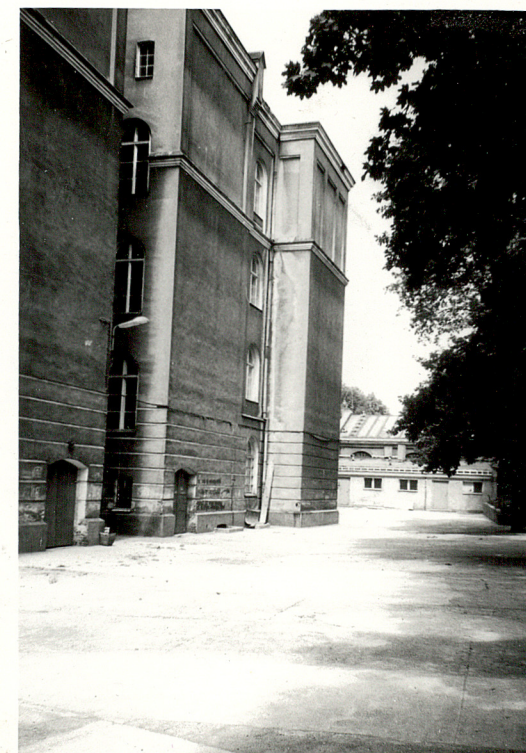
10



11



13



12

Wkładkę założył:

Miejsce przechowywania negatywów:



14



15



16



17



18



19

1. Miejscowość

POZNAŃ

2. Obiekt (nazwa jak w karcie)

ZESPÓŁ BUDYNKÓW SZKOLNYCH
ul. Bydgoska 4

3. Zawartość wkładki (nazwa obiektu lub materiału uzupełniającego)

MATERIAŁ ILUSTRACYJNY



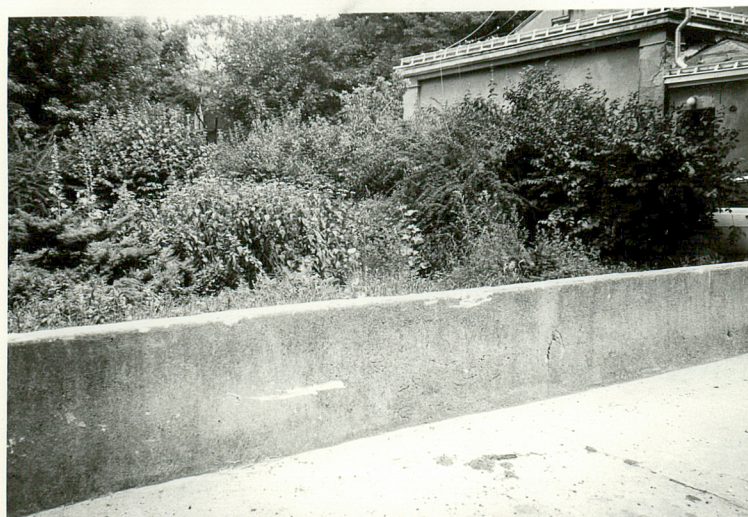
20



21



22



23



24



25



26



27

1. Widok w kier. pn.wsch. - dom woźnego, w głębi szkoła - 1.
2. Widok w kier. pn.wsch. - szkoła - 1
3. Elew. front. szkoły - 1
4. Brama, w głębi sala gimnast. - 2, widok w kier. wsch.
5. Elew. pn. szkoły - 1
6. Fragment elew. front. szkoły - 1
7. Parkan od strony ul. Bydgoskiej
8. Podwórko przed bud. szkolnym-1, widok w kier. pn.
9. Podwórko przed bud. szkolnym-1, widok w kier. pd.
10. Fragment skarpy po stronie wsch.
11. Podwórko szkolne po str. zach.
12. Szkoła-1, sala gimn.-2, widok w kier. pn.
13. Szkoła-1, domek woźnego-3, widok w kier. zach.
- 14, 15, 16, 17, 18, 19. Kapliczka Jezusa na Krzyżu
20. Widok od str. ul. Bydgoskiej w kier. wsch.: parkan, sala gimn-2,
21. Kościół św. Kazimierza
21. Sala gimn.-2, widok w kier. pn.wsch.
22. Mur ceglany przy sali gimnastycznej
23. Ogród w części środkowej zespołu, widok w kier. pn.wsch.
24. Elew. wsch. domku woźnego - 3, w głębi ul. Bydgoska
25. "Nowa szkoła"-4, widok od strony ul. Bydgoskiej
26. Parkan przy "nowej szkole"-4
27. Ogród przy "noej szkole" - 4

1. Miejscowość POZNAŃ	2. Obiekt (nazwa jak w karcie) SALA GIMNASTYCZNA - 2 W ZESPOLE SZKOLNYM	3. Zawartość wkładki (nazwa obiektu lub materiału uzupełniającego) OPIS
--------------------------	---	--

Materiał i konstrukcja - Obiekt murowany (otynkowany współcześnie), widoczny wążek krzyżowy układanych cegieł. Strop z belek drewnianych na ozdobnych wspornikach widocznych z wnętrza. Więźba dachowa drewniana, płatwiowokleszczowa (trzy ścianki stolcowe). Pokrycie - papa na deskowaniu. Posadzki - betonowe oraz w sali gimnastycznej parkiet. Otwory okienne - obszerne, zamknięte łukiem pełnym (część z nich zasłonięta dobudowaną później szatnią. Pierwotnych otworów wejściowych brak - zamurowane po stronie pn. lub zmienione po stronie pd. i zach. Zachowane okna sali gimnastycznej - trójpoziomowe, trójdzielne.

Rzut - część główna - sala gimnastyczna na rzucie trapezu, oś dłuższa zorientowana jest w kierunku wsch.-zach. Przy boku zach. dobudówka na rzucie prostokąta, natomiast skrajnie na boku pn. przybudówka trapezowa. Część pd. została dostawiona później, w latach 50-tych zamknięto ścianami naroże pd.zach. tworząc dodatkowe pomieszczenie. Pierwotnie w tym miejscu znajdowało się wejście na salę gimnastyczną.

Bryła - parterowy, wysoki, prostopadłościenny korpus główny nakryty jest dachem dwuspadowym. Wszystkie dobudówki są niższe, nakryte dachami jednospadowymi. Obiekt nie jest podpiwniczony.

Elewacje - wszystkie współcześnie otynkowane, pierwotnie prawdopodobnie licowane cegłą (widoczny fragment na ścianie zach.) Widoczne fragmenty elewacji korpusu głównego to część wsch. elewacji pd. oraz część środkowa elewacji pn.: obszerne otwory okienne zamknięte półkoliście rozdzielone są lizenami, w podokniach - płyciny. Dobudówka pn. ma zachowany układ otworów okiennych - trzy, umieszczone symetrycznie i prostopadkami. Elewacja zach. - jej strona pn. to zachowany element pierwotnej przybudówki; ujęta lizenami narożnymi posiada trzy prostopadkami otwory okienne. Strona pd. tej elewacji współczesna. Podobnie zmieniona współcześnie jest elewacja pd. dobudówki pd., jedynie jej fragment wsch. pozostał nie zmieniony. Wskazują na to: lizena oraz płyciny zamknięte schodkowo z małym, półkoliście zamkniętym otworem okiennym. Szczyt zach. korpusu głównego zwieńczony jest ozdobnym

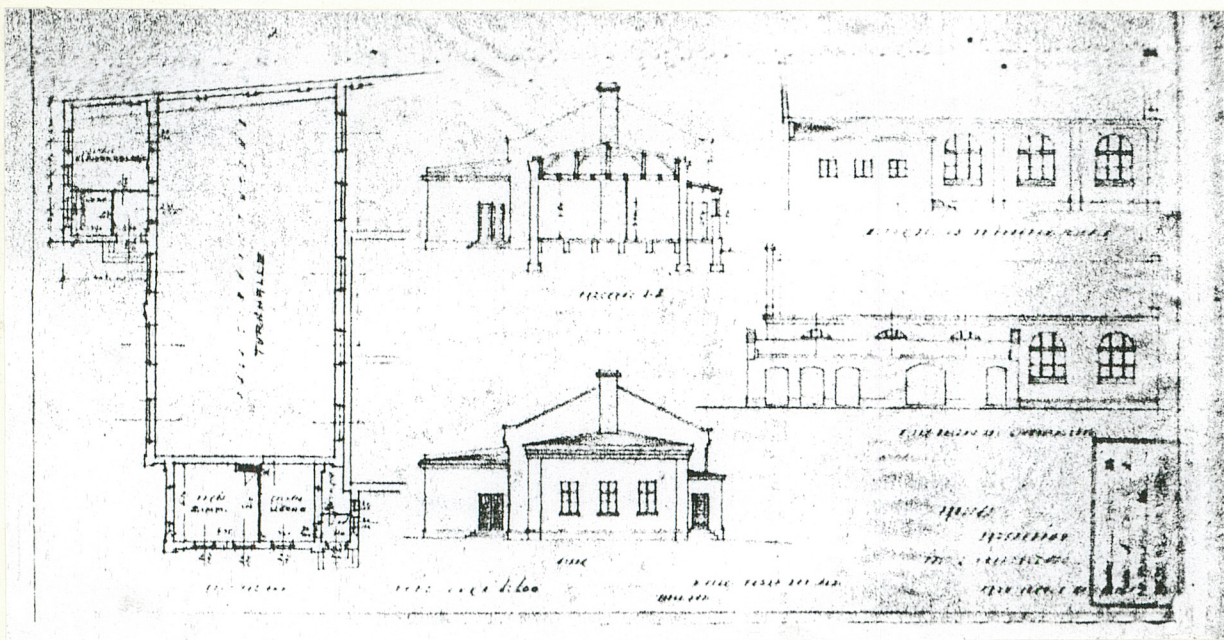
Wkładkę założył: W.Sobkowski 07.1995r.

Miejsce przechowywania negatywów: MKZ

- verte -

gzymsem schodkowym.

Wnętrze - sala gimnastyczna - wnętrze jednoprzestrzenne, dobudówka pd. mieści szatnie, natryski, umywalnie, dobudówka pn. - magazyn, a w części zach. znajduje się dwupokojowe mieszkanie z kuchnią.



Na temże posiedzeniu rady zgodzono się na proponowany przez magistrat projekt poszerzenia Nowej *) ulicy po stronie dawniejszego gmachu komenderującego generała...

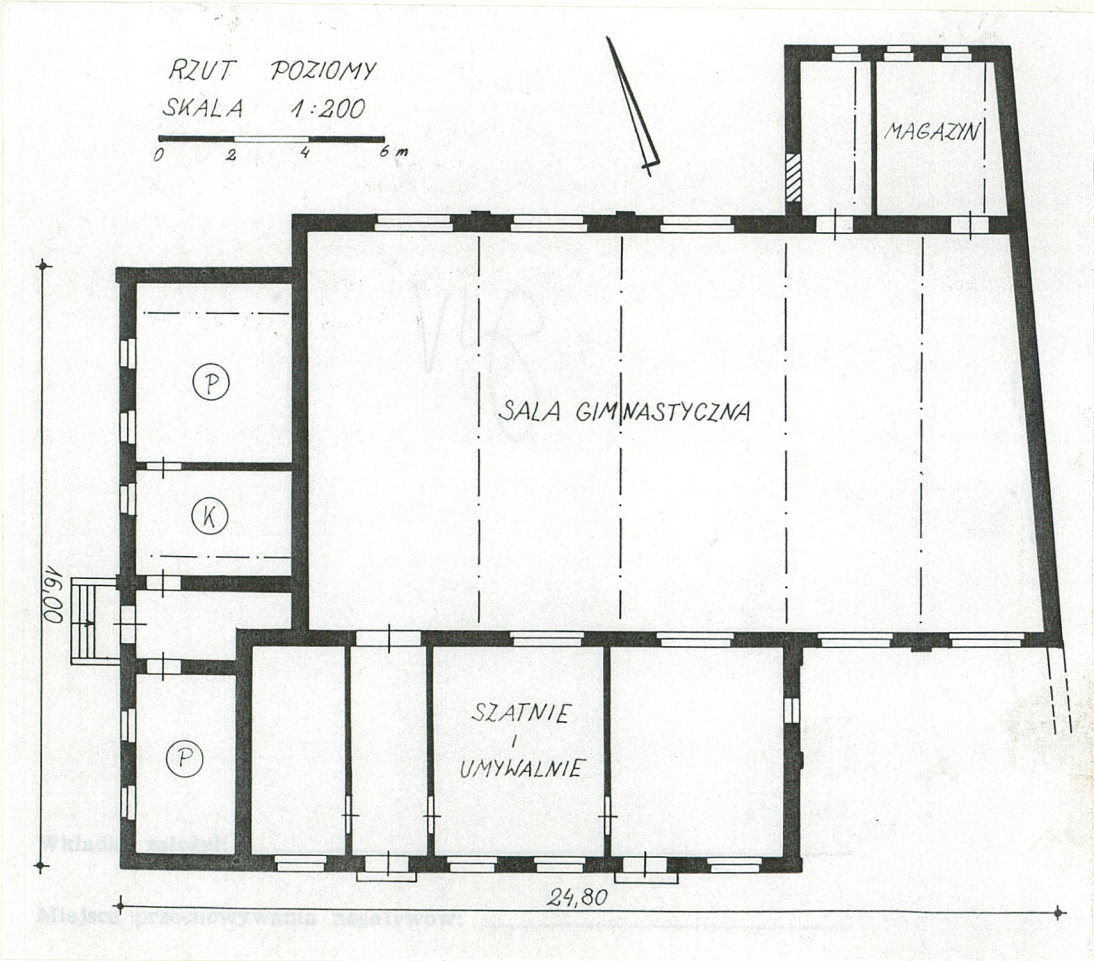
Na budowę sali gimnastycznej przy ulicy Bydgoskiej uchwalono sumę 20 000 mr., oraz uchwalono kosztą oświetlenia nowego ratusza.

Dz. Pozn., sobota 1 lipca 1893 r.

*) dzisiaj ul. Paderewskiego



1. Miejscowość	2. Obiekt (nazwa jak w karcie)	3. Zawartość wkładki (nazwa obiektu lub materiału uzupełniającego)
POZNAŃ	SALA GIMNASTYCZNA - 2 W ZESPOLE SZKOLNYM	ZDJĘCIA



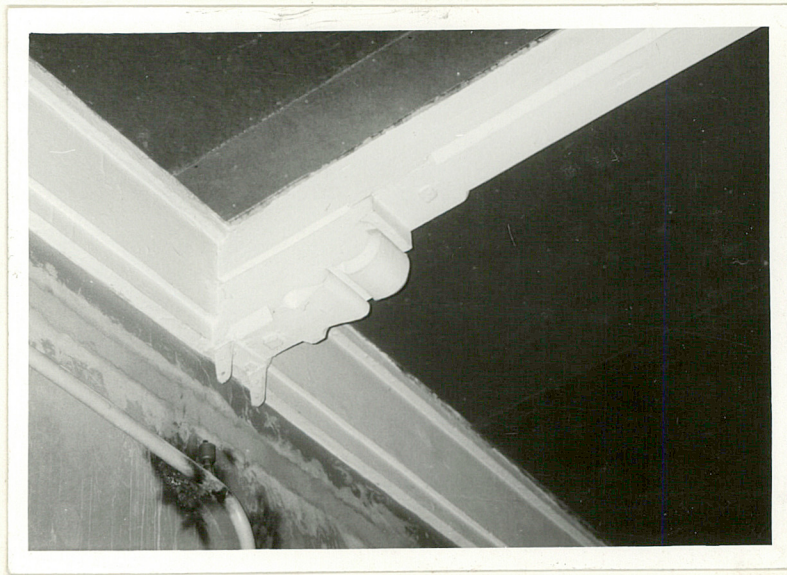
3



4



5



6

1. Elew. pd.
2. Elew. pn.
3. Elew. zach.
4. Naroże pd.wsch.
5. Sala gimnastyczna
6. Wsparniki belek stropowych

1. Miejscowość POZNAŃ	2. Obiekt (nazwa jak w karcie) DOM MIESZKALNY WOŹNEGO - 3 W ZESPOLE SZKOLNYM	3. Zawartość wkładki (nazwa obiektu lub materiału uzupełniającego) OPIS
--------------------------	--	--

Materiał i konstrukcja - ściany murowane z cegły ceramicznej, otynkowane współcześnie. Strop nad piwnicą - ceglany, odcinkowy, nad parterem i I piętrem - drewniany, wypełnienie polepą z gliny i trzciny. Więźba dachowa drewniana, zachowana, układ płatwiowo - kleszczowy. Pokrycie - dachówka ceramiczna karpiówka. Posadzki w piwnicy ceglane, na wyższych kondygnacjach drewniane. Schody - drewniane, na belkach policzkowych jednobiegowe, zabiegowe. Balustrada drewniana z toczonych trolek i profilowanej poręczy. Otwory okienne prostopadłościenne oraz zamknięte łukiem pełnym. W szczytach okno w kształcie wycinka koła oraz oculus. Otwór wejściowy prostopadłościenne. Zachowane drzwi: drewniane, jednoskrzydłowe, ramowo-płycinowe oraz okna - drewniane, jedno- dwu- lub czteroskrzydłowe z profilowanym ślemieniem.

Rzut - w ogólnym zarysie zbliżony do kwadratowego. W narożu pn.zach. ryzalit o ściętych bokach, naroże przeciwległe (pd.wsch.) - załamane pod kątem prostym do wnętrza rzutu. Układ wnętrza dwutraktowy z korytarzem rozdzielającym.

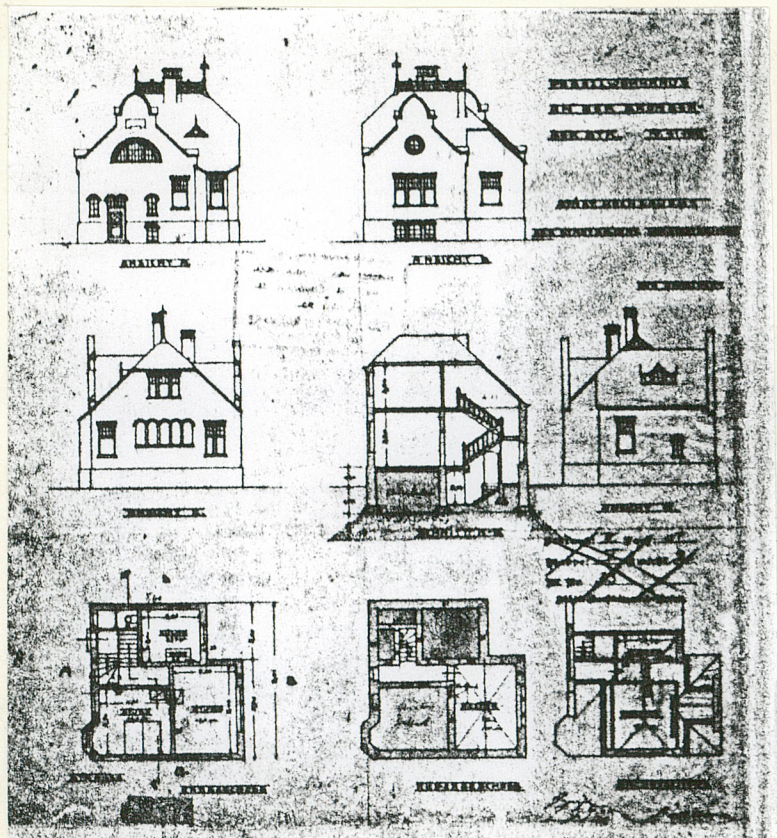
Bryła - parterowy prostopadłościan nakryty wysokim złożonym dachem zbliżonym do czterospadowego. Bryłę urozmaica obszerna wystawka po stronie pn. i pd. Obiekt jest podpiwniczony.

Elewacje - wszystkie otynkowane, mocno zaacentowany wysoki cokół. Elewacja pn.: po stronie wsch. otwór wejściowy, z każdej strony po jednym otworze okiennym zamkniętym łukiem pełnym. W szczycie wystawki osiowo umieszczone duże okno w kształcie wycinka koła. Szczyt wieńczy wysoki występ w kształcie łuku ostrego obramionego profilowanym gzymsem. Pozioma płycina u podstawy. Elewacja pd.: trzy prostopadłościenne otwory okienne na parterze, powyżej w szczycie oculus. Szczyt wieńczy podobny występ jak na elewacji pn. Elewacja zach.: między otworami okiennymi umieszczonymi skrajnie dekoracje w postaci płycin zamkniętych półkoliście. W ściętym od góry niesymetrycznym szczycie znajdują się trzy niewielkie okna zamknięte odcinkowo. Elewacja wsch.: niesymetrycznie umieszczony otwór okienny zamknięty łukiem pełnym. W połaci dachowej charakterystyczna lukarna nakryta dachem trzyspadowym.

Wnętrze - zachowany pierwotny układ pomieszczeń - na parterze dwa pokoje i kuchnia. Użytkowe poddasze z dwoma pomieszczeniami.

Wkładkę założył: W. Sobkowski 07.1995r.

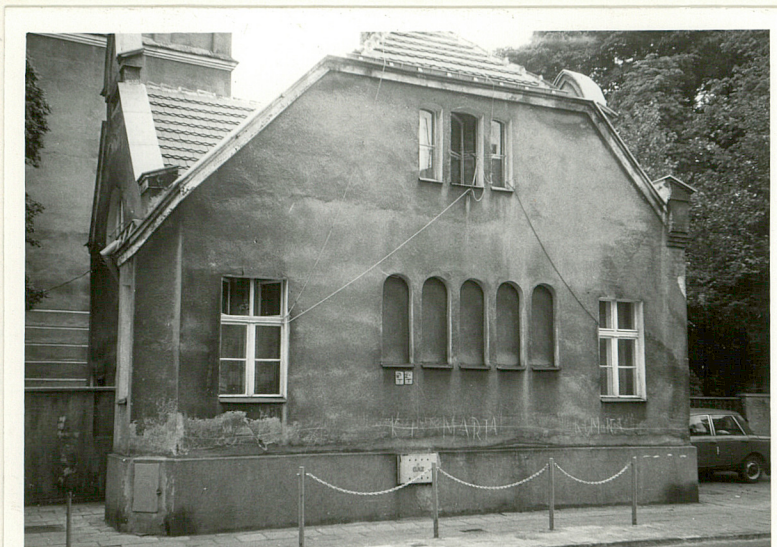
Miejsce przechowywania negatywów: MKZ



1



2



3



4



5

1. Miejscowość

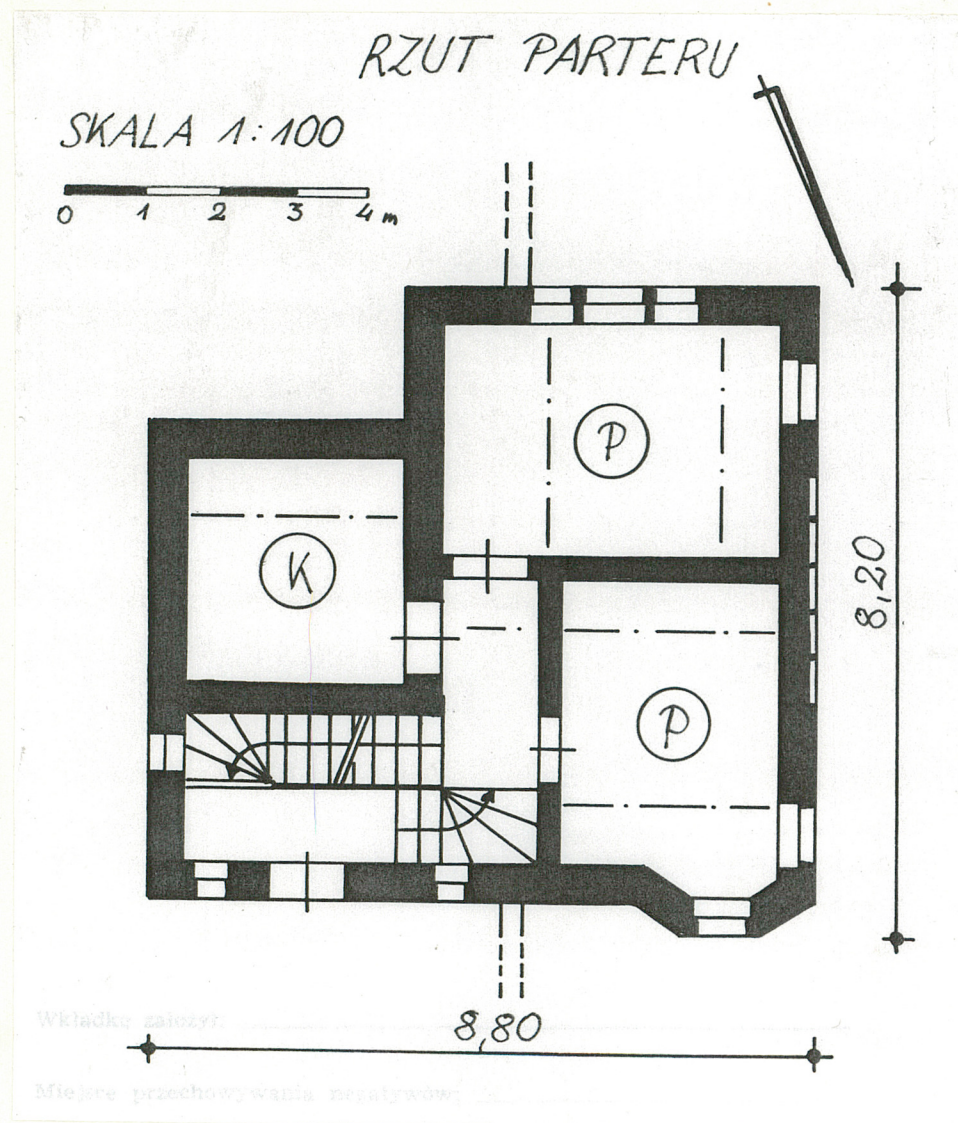
POZNAŃ

2. Obiekt (nazwa jak w karcie)

DOM MIESZKALNY WOŹNEGO - 3
W ZESPOLE SZKOLNYM

3. Zawartość wkładki (nazwa obiektu lub materiału uzupełniającego)

ZDJĘCIA



6



7



8



9

1. Elew. pn.
2. Elew. pd.
3. Elew. zach.
4. Elew. wsch.
5. Szczyt pd.
6. Szczyt pn.
7. Frag. elew. zach.
8. Okno elew. zach.
9. Balustrada schodów