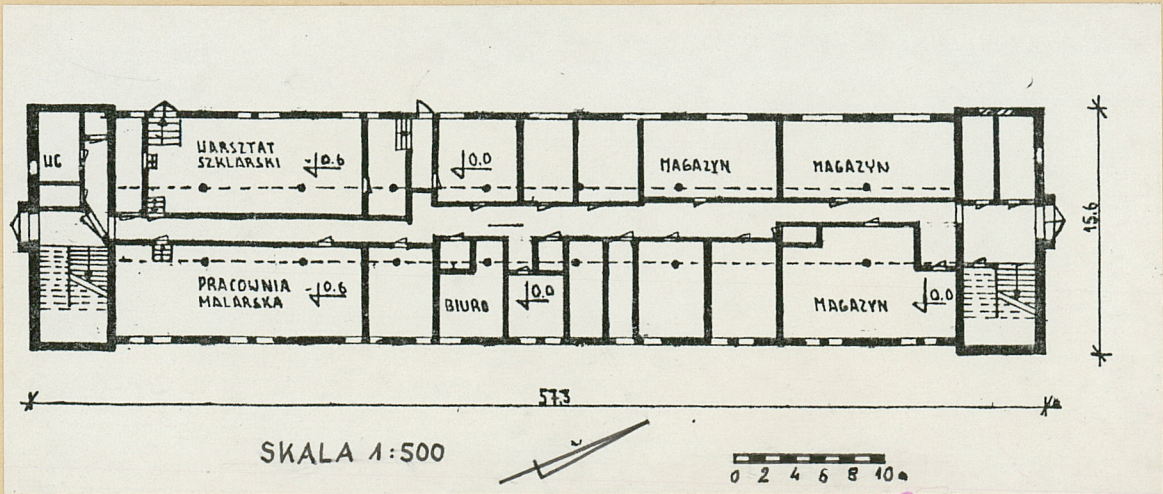
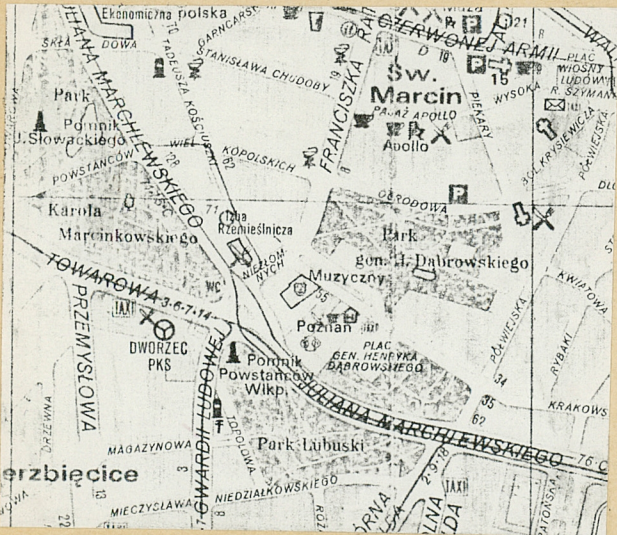


1. Obiekt
REMIZA I MAGAZYN, 1933-1939 Wielkopolskie Museum Wojenne
MUZEUM WOJSKA POLSKIEGO; OBECNIE MAGAZYN; BIURA -9
2338/1 w sekcje konserw.

2. Czas powstania
1874-1876

3. Miejscowość
POZNAŃ

11. Zdjęcia, rzut, przekrój, sytuacja, orientacja



4. Adres
**61-814 Poznań
ul. Ratajczaka 5**
nr hipoteczny

5. Przynależność administracyjna

województwo **poznańskie**

gmina **miasto Poznań**

6. Poprzednie nazwy miejscowości

**Poznań
Posen**

7. Przynależność administracyjna
1 VI 1975

województwo **poznańskie**

powiat **miasto Poznań**

8. Właściciel i jego adres
Skarb Państwa

9. Użytkownik i jego adres
**Teatr Muzyczny, Spółdz.
"Kaletnik", Zakład
Szklarski.
ul. Ratajczaka 5**

10. Rejestr zabytków:

Nr **A325** data **19.11.1992**

12. Autorzy, historia obiektu, określenie stylu

Budynek wzniesiono w latach 1874-76 jako remizę artylerii oraz budynek magazynowy wojsk pruskich. W latach 1923-39 miało tam siedzibę Wielkopolskie Muzeum Wojskowe. W początkach swego istnienia kierowane było przez dyrektora ppłk. Seydę, później przez dyr. Liske. Od 1926r. dyrektorem był poznański artysta rzeźbiarz Władysław Marcinkowski. Ekspozycja mieściła się w trzech jednoprzestrzennych pomieszczeniach podzielonych dwoma rzędami filarów i zawierała eksponaty z Insurekcji Kościuszkowskiej, legionów i powstań narodowych, Powst. Wielkopolskiego, Wojny Polsko-Ros. i I Wojny Św. W 1930r. otwarto stałą wystawę z okresu Powstania Listopadowego. W 1939r. znaczną część eksponatów wywieźli Niemcy. W 1944r. pozostałe pamiątki wywiezione zostały na wschód przez Wojska Radzieckie.

13. Opis (sytuacja, materiał i konstrukcja, rzut, bryła, elewacje, wnętrze wyposażenie, instalacje)

Sytuacja - obiekt oznaczony na planie sytuacyjnym cyfrą -9, znajduje się po zachodniej stronie ulicy Ratajczaka. Po stronie północnej otoczony jest ulicą Powstańców Wlkp., zachodniej i południowej dawnymi obiektami koszarowymi i szkołą.

Materiał, konstrukcja.

Ściany murowane z cegły ceramicznej - układ cegieł watek krzyżowy. Podmurówka ceglana.

Stropy - belki drewniane, układ poprzeczny, oparte na ściankach dłuższych oraz dwóch podciągach. Każdy podciąg składa się z dwóch belek stalowych dwuteowych. Podciąg wsparty są na dwóch rzędach słupów stalowych o przekroju kołowym /po osiem słupów w rzędzie/. Na piętrze dwa podciąg - jeden dwuteownik stalowy. Filary zakończone są głowicą z blachy stalowej, połączone czterema płaskownikami ściętymi ozdobnie. W części południowej w dwóch dużych pomieszczeniach filary -spoczywają na prostopadłościennych cokołach betonowych. Strop i filary na piętrze analogiczne.

Konstrukcja dachowa drewniana, układ płatwiowo-kleszczowy. Dwie ścianki stolcowe dwustronnie mieczowane. Dodatkowe kleszcze spinają ściankę kolankową z filarami ścianki stolcowej. Ściana szczytowa połączona jest kleszczami z filarami ścianek stolcowych.

Pokrycie dachowe - papa na deskowaniu.

Podłogi betonowe na parterze, deski, wykładziny na piętrze i poddaszu.

Schody - dwie klatki schodowe w częściach szczytowych budynku, schody z płyt kamiennych, dwubiegowe powrotne.

Otworki - zachowane, przykryte łukami ceglanymi pełnymi, lub odcinkowymi. Otworki elewacji zachodniej na parterze prawdopodobnie wtórnie zmienione. Pierwotnie pełniły funkcję bram, później przebudowane na okienne.

Okna poddasza w części północnej i południowej drewniane, ze ślemieniem, czteroskrzydłowe z dwiema szczeblinami w części dolnej. W pozostałej części poddasza niewielkie okna jednoskrzydłowe, dwupodziałowe, czterodzielne.

14. Kubatura

8620,0 m³

15. Powierzchnia użytkowa

893,9 m²

16. Przeznaczenie pierwotne

Remiza artylerii.

17. Użytkowanie obecne

Magazyny, warsztaty, pracownice
pomieszczenia biurowe.

18. Prace budowlane i konserwatorskie, ich przebieg i dokumentacja

Współcześnie wykonano ścianki działowe na parterze.
Obecnie piętro i poddasze przebudowane wewnątrz.

19. Stan zachowania (fundamenty, ściany zewnętrzne, ściany wewnętrzne, sklepienia, stropy
konstrukcje dachowe, pokrycie dachu, wyposażenie i instalacje)

Stan dobry.

20. Najpilniejsze postulaty konserwatorskie

21. Akta archiwalne (rodzaj akt, numer i miejsce przechowywania)

22. Bibliografia

1. Poznańskie fortyfikacje. B.Polak, Wyd.Poznań.
1988r.

2. Dzieje P-nia. J. Topolski. Wyd.P-skie. 1988r.

23. Źródła ikonograficzne i fotografia (rodzaj, miejsca przechowywania, sygnatury)

24. Uwagi różne

25. Opracował

tekst Andrzej Pryszczewski, Wojciech Sobkowski
imie, nazwisko, data, podpis

plany, rysunki Andrzej Pryszczewski, Wojciech Sobkowski
imie, nazwisko, data, podpis

zdjęcia fotogr. Andrzej Pryszczewski, Wojciech Sobkowski
imie, nazwisko, data, podpis

miejsce przechowania negatywów M. K. Z. Pn, neg K 14
Karta po wypełnieniu podlega ochronie na podstawie przepisów prawa autorskiego

26. Adnotacje o inspekcjach, informacje o zmianach (daty, imiona i nazwiska wypełniających)

27. Załączniki

1. Miejscowość:

POZNAN

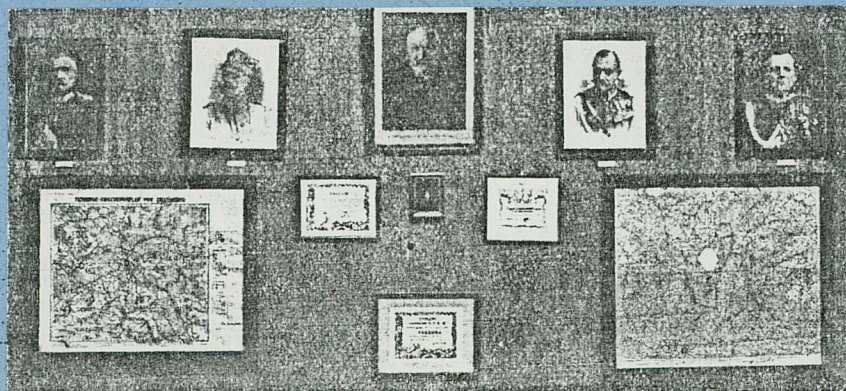
2. Obiekt (nazwa jak w karcie)

MUZEUM WOJSKA POLSKIEGO
OB. MAGAZYNY BIURA -9

3. Zawartość wkładki (nazwa obiektu lub materiału uzupełniającego)

OPIS

c.d. p-tu 13.

Rzut - wydłużony prostokąt o osi głównej północ-południe.Bryła - długi, trzykondygnacyjny blok ujęty bocznymi ryzalitami od strony północnej i południowej przewyższającymi środkową część budynku. Dach dwuspadowy o niewielki nachyleniu połaci. Budynek niepodpiwniczony.Elewacje - Wschodnia i zachodnia jedenastoosiowe, wyraźnie zaznaczony podział płycinowy w części środkowej. Płyciny obejmują dwie górne kondygnacje i zakończone są trzystopniowym gzymsem. W każdej płycinie dwukondygnacyjna wnęka, przykryta łukiem ceglany, odcinkowym, w niej umieszczono po dwa otwory okienne piętra i trzy otwory poddasza. Gzyms kordonowy /nad parterem/ ceglany, trójwarstwowy. Ryzalitty boczne zwieńczone rozbudowanym gzymsem machikułowym. Na wysokości stropu nad parterem widoczne stalowe talerze, średnicy ok. 30 cm. Elewacje szczytowe północna i południowa w osi ryzalit z otworem wejściowym, pary otworów okiennych w osi ryzalitu, oraz po dwa w dwóch osiach części zachodniej. Gzymsy kordonowe i wieńczący - analogiczne do gzymsów elewacji wschodniej i zachodniej.Wnętrze - pierwotnie jednoprzestrzenne, wtórnie zmieniane wraz z nowym przeznaczeniem; obecnie na parterze, piętrze i poddaszu w osi korytarz i pomieszczenia magazynowe; biurowe, warsztatowe po obu stronach budynku.Instalacje - elektryczna, wodociągowa, kanalizacyjna, odgromowa.

Wkładkę założył:

(imię, nazwisko, data)

Miejsce przechowywania negatywów:

WIELKOPOLSKIE MUZEUM WOJSKOWE.

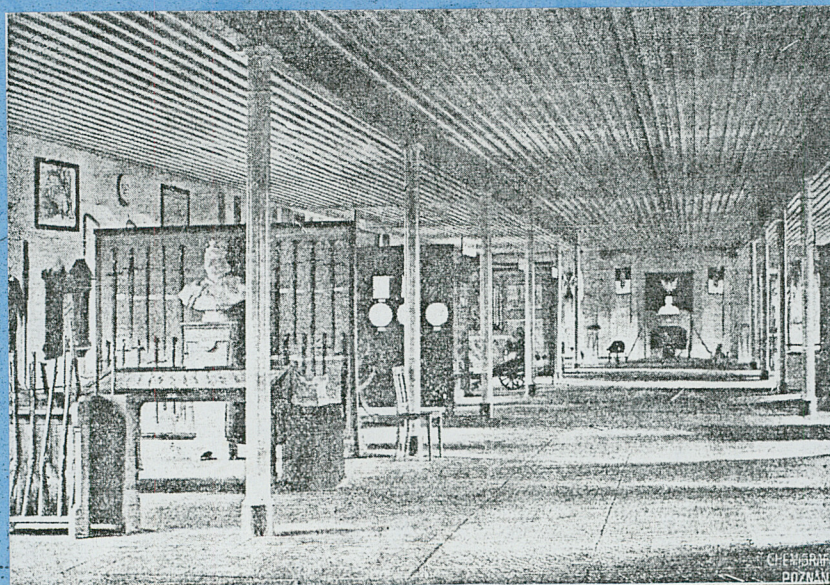
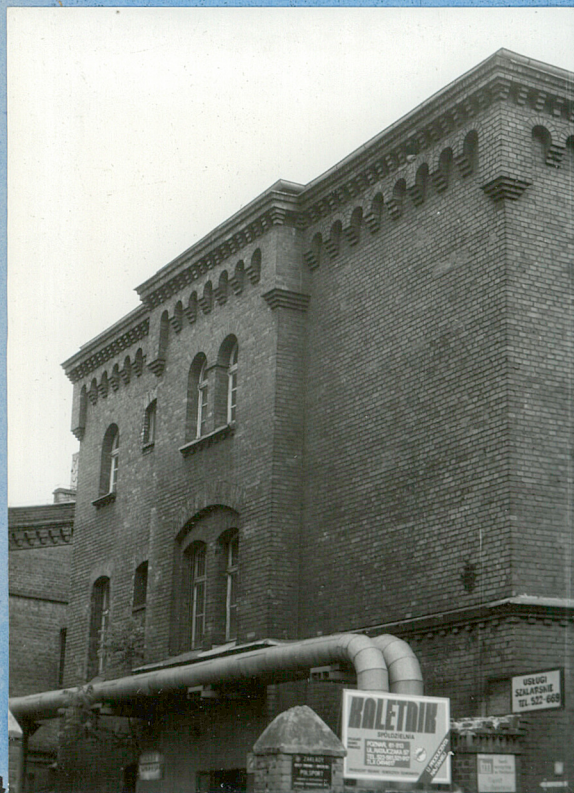
Ściana frontowa działu pamiątek 14. D. P. zorganizowanego
w roku 1925.

U.M.w P-niu 21/500/91

1. Miejscowość:

2. Obiekt (nazwa jak w karcie)

3. Zawartość wkładki (nazwa obiektu lub materiału uzupełniającego)



Wkładkę założył:

(imię, nazwisko, data)

Miejsce przechowywania negatywów:

WIELKOPOLSKIE MUZEUM WOJSKOWE.

Wnętrze sali pierwszego piętra, w której znajduje pomieszczenie dział pamiątek 14. D. P.

U.M.w P-niu 21/500/91

1. Miejscowość

POZNAN

2. Obiekt (nazwa jak w karcie)

MUZEUM W.P., obecnie
MAGAZYNY, BIURA - 9

3. Zawartość wkładki (nazwa obiektu lub materiału uzupełniającego)

ZDJĘCIA, PLAN SYTUACYJNY

1. Elew. wsch.
2. Elew. pd.
3. Fragment elew. zach.
4. Elew. pn.
5. Okna elew. zach.
6. Ryzalit, str. zach.

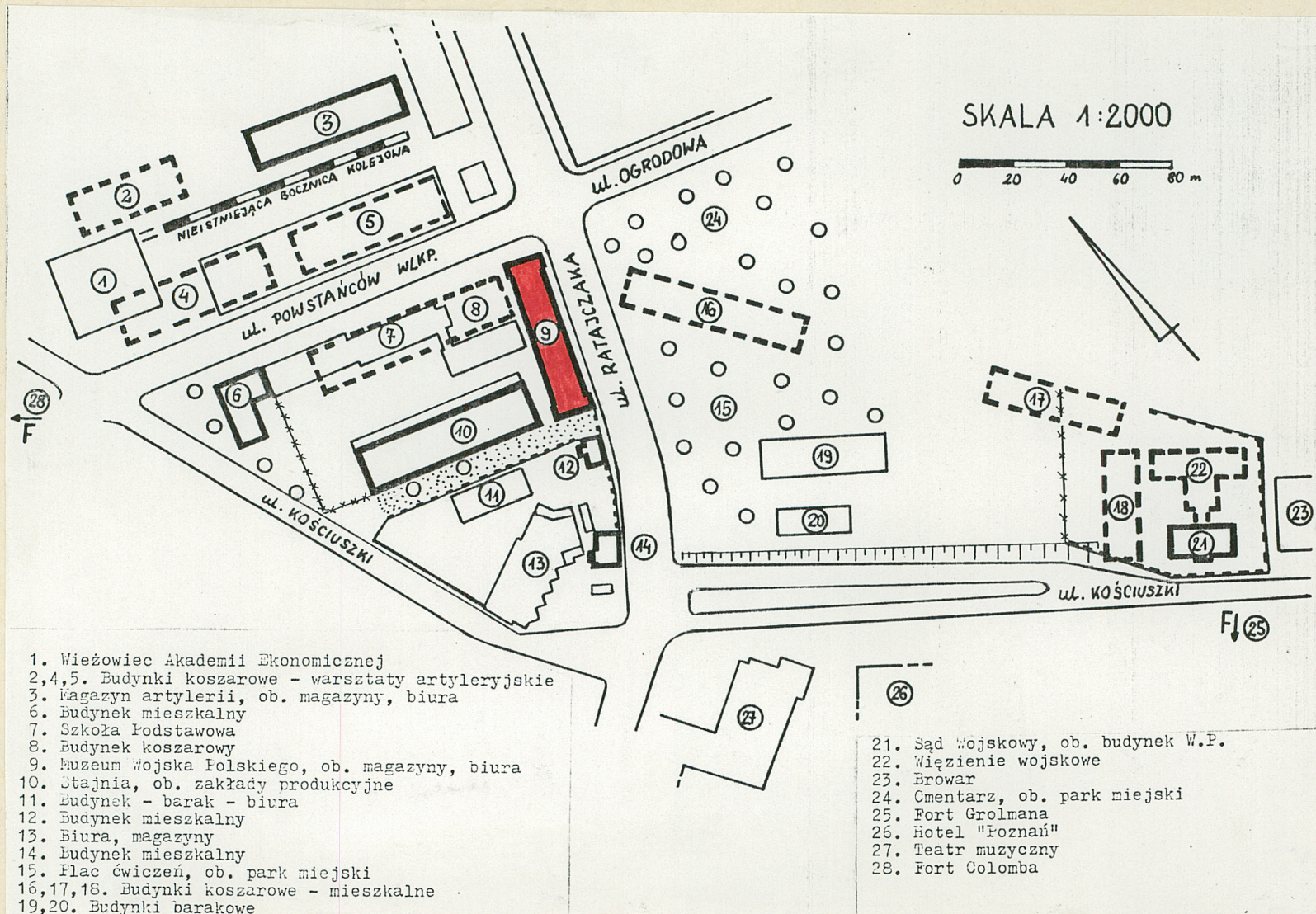


Wkl

1)



Miejsce przechowywania negatywów:



1. Miejscowość

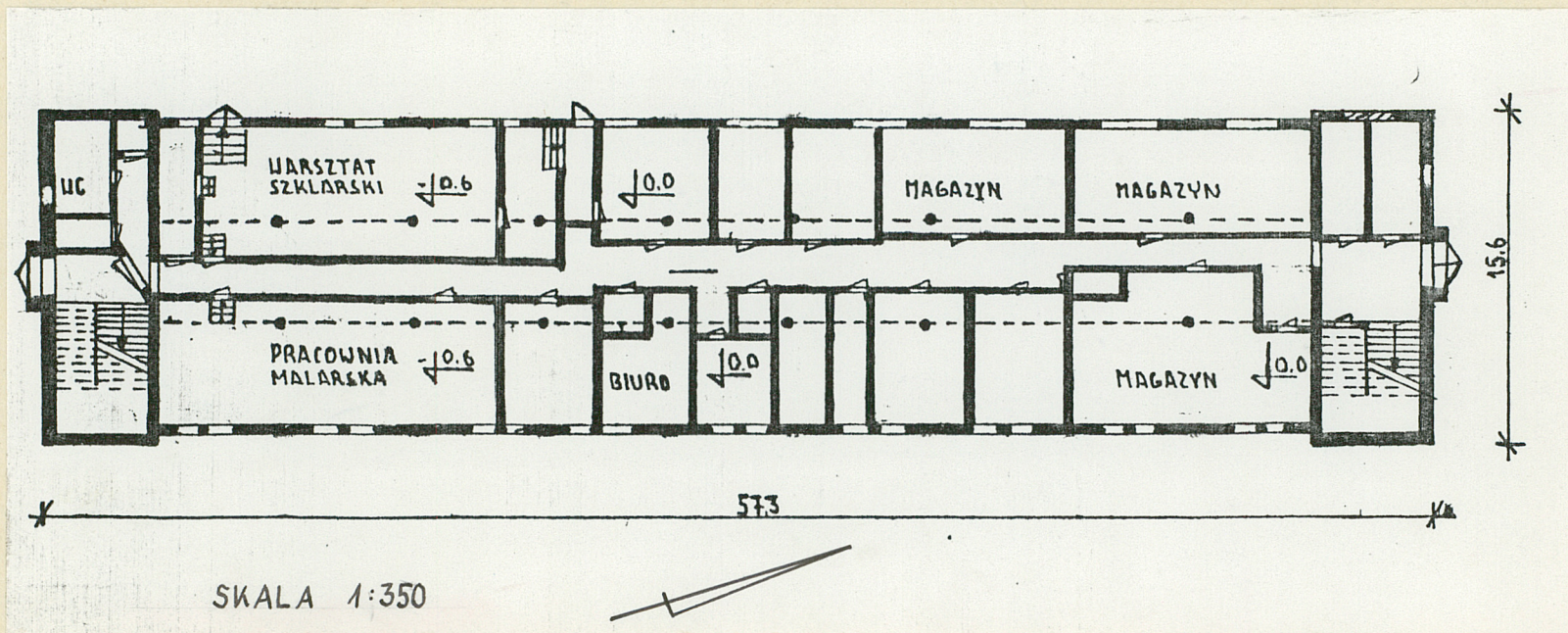
POZNAŃ

2. Obiekt (nazwa jak w karcie)

MUZEUM W.P., obecnie
MAGAZYNY, BIURA, - 9

3. Zawartość wkładki (nazwa obiektu lub materiału uzupełniającego)

ZDJĘCIA, PLAN SYTUACYJNY

Wkładkę założył:
(imię, nazwisko, data)

Miejsce przechowywania negatywów:

Wzór ODZ 1978 r.