

1. Obiekt

ZESPOL KOSZAROWY

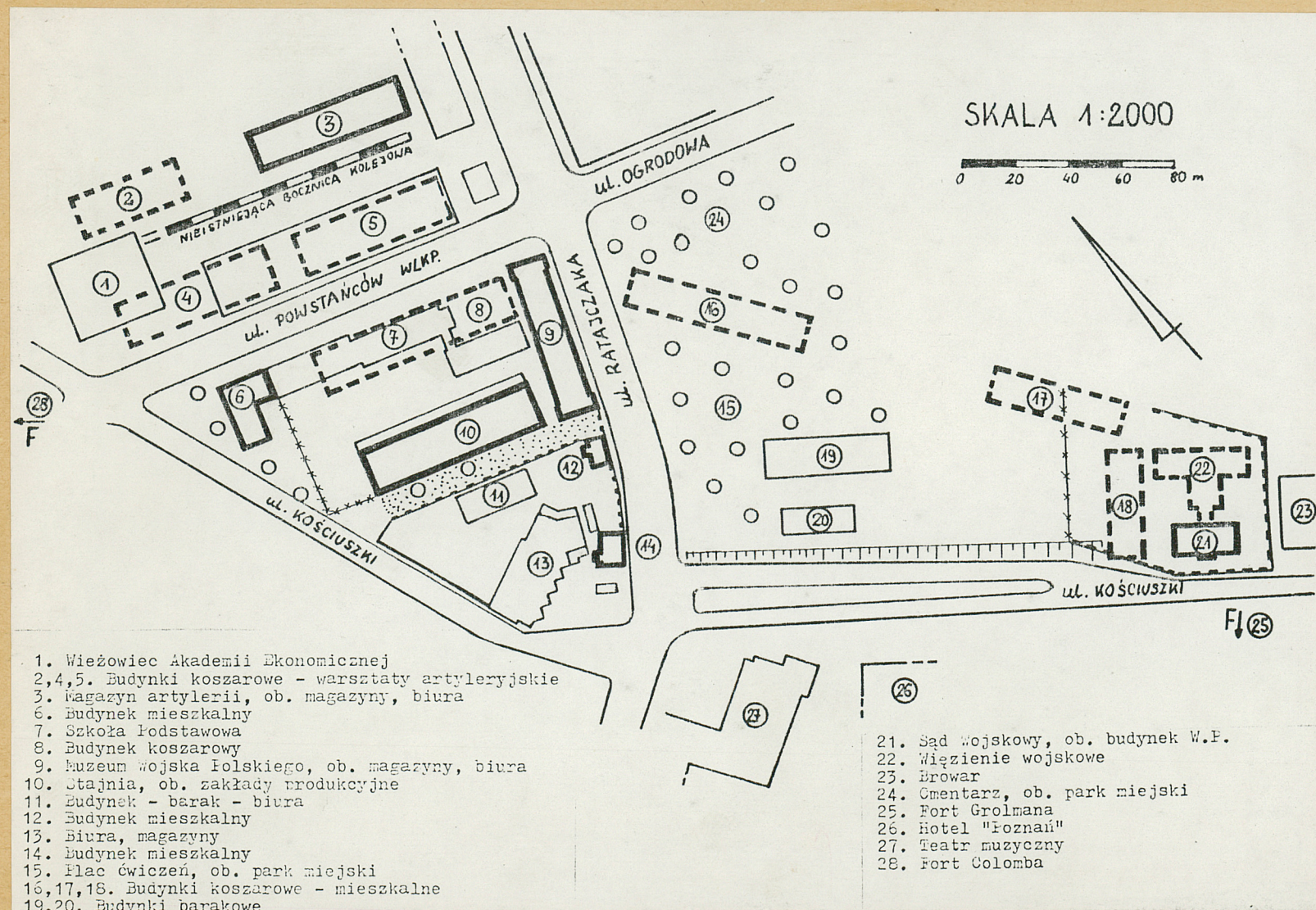
2. Czas powstania

1860-1880

3. Miejscowosc

POZNA

11. Zdjecia, rzut, przekroj, sytuacja, orientacja



4. Adres

61-814 Poznań  
ul. Powst. Wlkp.  
ul. Ratajczaka  
ul. Kościuszki

5. Przynależność administracyjna

województwo **poznańskie**  
gmina **miasto Poznań**

6. Poprzednie nazwy miejscowości

**Poznań**  
**Posen**

7. Przynależność administracyjna  
1 VI 1975

województwo **poznańskie**  
powiat **miasto Poznań**

8. Właściciel i jego adres

**Skarb Państwa**

9. Użytkownik i jego adres

**Urząd Miasta,  
Wojsko Polskie**

10. Rejestr zabytków:

Nr **A 325** data **18.11.1992**



23 czerwca 1828 r. przyjmuje się jako datę rozpoczęcia budowy twierdzy poznańskiej przez władze pruskie. Prace budowlane trwały nieprzerwanie do 1896 r. Kierownictwo budowy - Festungsbaudirection. Miasto przekształcono w twierdzę: otoczono je obwodem wałów i głębokich fos, wzniesiono 10 fortów z redutami oraz 12 bram prowadzących do miasta. Od południowo-zachodu Poznania w 1840 r. zbudowano fort Grolmana i Colomba. W latach 1860-76 w rejonie ulic Ratajczaka, Powstańców Wlkp. i Kościuszki powstał zespół koszarowy jako zaplecze dla w/w fortów. W trójkącie ulic Ratajczaka, Powst. Wlkp. i Kościuszki - budynki koszarowe: stajnie, remiza artyleryjska i budynki kadry oficerskiej. Po północnej stronie ul. Powst. Wlkp. 4 budynki warsztatów artyleryjskich, zbudowano wcześniej ok. 1860 r. W 1865 r. położono tory kolejowe z placu między budynkami warsztatów do dworca kolejowego.

Sytuacja - zespół położony jest w południowo-zachodniej części centrum miasta Poznania, ograniczony od południowo-zachodu ulicą Kościuszki, od północno-wschodu parkiem przy ul. Ogrodowej, od północy zabudowaniami miejskimi. Zespół przecina ul. Powstańców Wlkp. oraz ul. Ratajczaka. Ukształtowanie terenu płaskie.

Kompozycja - założenie koszarowe składa się z 3 zespołów oddzielonych ulicami: Powstańców Wlkp. i Ratajczaka.

1. Zespół obiektów mieszkalnych i magazynowych położony jest w południowo-zachodniej części założenia, w trójkącie ulic: Powstańców Wlkp., Ratajczaka, Kościuszki. Do roku 1945 zespół składał się wyłącznie z obiektów o przeznaczeniu wojskowym: budynki mieszkalne kadry dowódczej - 6, 12, 14; stajnia, biura - 9; nieistniejący /rozebrany po wojnie/ budynek koszarowy - 8. Obiekty współczesne: szkoła podstawowa - 7; barak biurowy - 11 i biura, magazyny - 13. Na mapach z roku 1896-1923 zaznaczono 3 obiekty - 8, 9, 10 usytuowane na planie litery U symetrycznie względem osi południowy-zachód, północny-wschód. Budynki wyznaczają prostokątny kształt placu - dziedzińca, i miały podobne bryły. Obiekty tworzą zabudowę zwartą, przestrzeń urbanistyczna otwarta była z kierunku południowo-zachodniego. Po stronie południowej zespołu znajdują się 3 obiekty mieszkalne o bryłach trzykondygnacyjnych, różniących się formą. Obiekty te usytuowane są w sposób rozproszony. Wszystkie dawne obiekty zbudowane są z czerwonej cegły i mają podobną stylistykę architektoniczną obiektów wojskowych określaną jako "Rohbaustil". W rejonie zespołu między obiektami - 9, 12, 14 oraz 12, 11 znajdują się zachowane parkany. Pozostałą część zespołu podzielono współcześnie. Obiekty mieszkalne - 12, 14 zaznaczone są na mapie z 1896 r. nie zaznaczono ich na mapach z lat: 1905, 1911, 1923. Zgodność stanu obecnego z mapą z 1896 r. świadczy o tym, że budynki te zbudowano wcześniej. Między budynkami - 9 i 12 znajduje się zachowana brama wjazdowa i dalej w kierunku zachodnim zachowana droga brukowa.



14. Kubatura

**W kartach  
szczegółowych**

15. Powierzchnia użytkowa

**W kartach  
szczegółowych**

16. Przeznaczenie pierwotne

**koszary, budynki mieszkalne,  
składy amunicji, stajnie  
remizy.**

17. Użytkowanie obecne

**budynki mieszkalne, magazyny  
zakład produkcyjny.**

18. Prace budowlane i konserwatorskie, ich przebieg i dokumentacja

**W części budynków współcześnie zbudowano ściany  
działowe, budynek nr 3 otynkowano.**

19. Stan zachowania (fundamenty, ściany zewnętrzne, ściany wewnętrzne, sklepienia, stropy konstrukcje dachowe, pokrycie dachu, wyposażenie i instalacje)

**Stan dobry.**

20. Najpilniejsze postulaty konserwatorskie



21. Akta archiwalne (rodzaj akt, numer i miejsce przechowywania)

1. Mapy archiwalne 1841-1923. Biblioteka Uniwersytecka - Dział Kartograficzny.
2. Źródła Kartograficzne do Dziejów Poznania. Katalog Wystawy Muzeum Historii m. Poznania, wrzesień 1978r.
3. Mapy archiwalne. Archiwum m. Poznania

22. Bibliografia

1. Poznańskie fortyfikacje. B. Polak, Wyd. Poznań. 1988r.
2. Architekt. i Budown. w Poznaniu w latach 1790-1880 Z. Ostrowska-Kłębowska PWN 1982r.
3. W dziewiętnastowiecznym P-niu. M. L. Trzeciakowscy. Wyd. P-skie. 1982r.
4. 14 Dywizja Piechoty w wojnie i pokoju. 1936r.
5. Dzieje P-nia. J. Topolski. Wyd. P-skie. 1988r.

23. Źródła ikonograficzne i fotografia (rodzaj, miejsca przechowywania, sygnatury)

24. Uwagi różne

25. Opracował

tekst Andrzej Pryszczewski, Wojciech Sobkowski  
imię, nazwisko, data, podpis

plany, rysunki Andrzej Pryszczewski, Wojciech Sobkowski  
imię, nazwisko, data, podpis

zdjęcia fotogr. Andrzej Pryszczewski, W<sup>O</sup>jcich Sobkowski  
imię, nazwisko, data, podpis

miejsce przechowania negatywów M. K. L. Pn, neg K 14  
Karta po wypełnieniu podlega ochronie na podstawie przepisów prawa autorskiego

26. Adnotacje o inspekcjach, informacje o zmianach (daty, imiona i nazwiska wypełniających)

27. Załączniki



1. Miejscowość

POZNAŃ

2. Obiekt (nazwa jak w karcie)

ZESPÓŁ KOSZAROWY

3. Zawartość wkładki (nazwa obiektu lub materiału uzupełniającego)

OPIS

c.d. p-tu 12.

Tory te przeciągnięte później ul. Chudoby i Garncarską były za zgodą Komendanta używane przez kupców do transportu wełny na targi wełniane odbywające się corocznie w Poznaniu. Po stronie wschodniej ul. Ratajczaka na obrzeżach placu ćwiczeń postawiono 3 budynki koszarowe - żołnierskie. W 1878-80r. wzniesiono w pobliżu fortu Grolmana /po str.północnej/ budynek sądu wojskowego i więzienia. Wszystkie budynki zbudowano w tradycyjnym wojskowym "Rohbaustil". W 1923r. w budynku koszarowym przy ul. Ratajczaka, powstało drugie po warszawskim Wielkopolskie Muzeum Wojskowe w Polsce. W początkach swego istnienia, kierowane było przez dyrektora ppłk. Seydę, później dyrektora Liske.

Wkładkę założył: .....

(imię, nazwisko, data) .....

Miejsce przechowywania negatywów: .....

c.d. p-tu 13.

2. Zespół obiektów koszarowych; sądu i więzienia położony jest po stronie wschodniej założenia. Obecnie zachował się wyłącznie budynek sądu wojskowego. Pozostałe obiekty -19,20 zbudowano współcześnie. Istniejący budynek sądu nie jest powiązany kompozycyjnie z dawnymi obiektami koszarowymi; znajdującymi się po stronie zachodniej i znajduje się w znacznej odległości od nich. Według dawnych map na terenie tym znajdował się plac ćwiczeń wojskowych, obejmował teren między ul. Kościuszki, Ratajczaka a dawnym cmentarzem otaczającym zespół od strony północno-wschodniej. Plac ćwiczeń miał kształt czworoboku wydłużonego w kierunku południowo-wschodnim, północno-zachodnim, szerszy po stronie północno-zachodniej. Po stronie południowej, na wysokości budynku sądu znajdował się fort Grolmana, rozebrany po II Wojnie Światowej. Rozebrano również dawne budynki koszarowe-żołnierskie -16,17,18 oraz więzienie -22. Obiekty -16,17,18 posiadały podobną bryłę w formie pawilonowej. Dwa obiekty od strony północnej - zabudowa liniowa. Dawny plac ćwiczeń otoczony był zabudową o przewadze zamknięć nad otwarciami. Od strony północno-zachodniej teren otoczony był parkanem z cegieł, którego część zachowała się w sąsiedztwie budynku sądu. Obecnie w środkowej części placu usytuowano współczesne budynki barakowe -19,20, a w pozostałej części oraz na terenie dawnego cmentarza znajduje się park miejski.

3. Zespół budynków magazynowych położony jest po stronie północnej założenia. Złożony był z 4 podobnych budynków z których zachował się tylko budynek -3. Budynki usytuowane były na planie prostokąta w dwóch szeregach.

- v e r t e -

U.M.w P-niu 21/500/91



1. Miejscowość

2. Obiekt (nazwa jak w karcie)

3. Zawartość wkładki (nazwa obiektu lub materiału uzupełniającego)

Od 1926 r. dyrektorem był znany poznański artysta rzeźbiarz Władysław Marcinkowski. W muzeum zgromadzono pamiątki obrazujące przeszłość Polski walczącej o niepodległość. W trzech salach rozmieszczone były eksponaty z Insurekcji Kościuszkowskiej, legionów i powstań narodowych, Powstania Wielkopolskiego, Wojny Polsko-Rosyjskiej i I Wojny Światowej. Muzeum zawierało zbiory odez, orderów, medali, rycin, monografii, broni i mundurów. W 1930 r. otwarto stałą wystawę z okresu Powstania Listopadowego. Muzeum zakończyło działalność z chwilą wybuchu II Wojny Światowej. Znaczną część eksponatów wywieźli Niemcy w 1939 r. W 1944 r. pozostałe pamiątki wywiezione zostały na Wschód przez Wojska Radzieckie.

Pomiędzy nimi poprowadzono tory kolejowe łączące zespół koszarowy z dworcem kolejowym. Wszystkie obiekty miały podobną bryłę - forma pawilonowa.

Materiał, konstrukcja.

Parkan między obiektami -9,12 w formie muru ceglanego przepierzonego filarami ceglanymi o przekroju kwadratowym, zwieńczonymi daszkami czterospadowymi, betonowymi. Filary w części górnej zwieńczone gzymsem ceglanym. Część parkanu między filarami urozmaicona płycinami i gzymsem ceglanym. Parkan między obiektami -12,14 do wysokości ok. 1 m zbudowany z muru ceglanego. Powyżej płot z kutych prętów metalowych spoczywających na wysokich ceglanych filarach o przekroju kwadratowym, zwieńczonych gzymsem z cegieł, oraz dachówek zakończony daszkiem czterospadowym. Parkan między obiektami -12,14 w formie muru ceglanego z podziałem płycinowym oraz nieznacznie zaznaczonymi filarami. Zwieńczony gzymsem oraz daszkiem z czterostopniowo układanych cegieł.

Materiał i konstrukcję pozostałych obiektów opisano w kartach szczegółowych i wkładkach.

Wkładkę założył: .....

(imię, nazwisko, data)

Miejsce przechowywania negatywów: .....

U.M.w P-niu 21/500/91



1. Miejscowość	2. Obiekt (nazwa jak w karcie)	3. Zawartość wkładki (nazwa obiektu lub materiału uzupełniającego)
Poznań	Zespół Koszarowy	Opis

c.d. p-tu 12.

Po II Wojnie Światowej budynek muzeum pełnił funkcję magazynowo-biurową. Po rozbiórce budynków otaczających plac ćwiczeń teren ten stracił dawną funkcję. W rejonie placu znajduje się park oraz cywilne budynki. Rozebrano również budynki w północnej części założenia. Do dnia dzisiejszego zachował się tylko jeden z czterech budynków koszarowych, nie istniejąc również tory kolejowe w tej części założenia.

Dawne nazwy ulic:

przed I W.Św.	po I W.Św.	obecnie
Riterstrasse	Fr. Ratajczaka	Fr. Ratajczaka
Artilleristrasse	Artyleryjska	Powstańców Włkp.
Wallstrasse	Wały Zygmunta Augusta	Kościuszki
	Wały Jagiellońskie	

Wkładkę założył: .....

(imię, nazwisko, data)

Miejsce przechowywania negatywów: .....

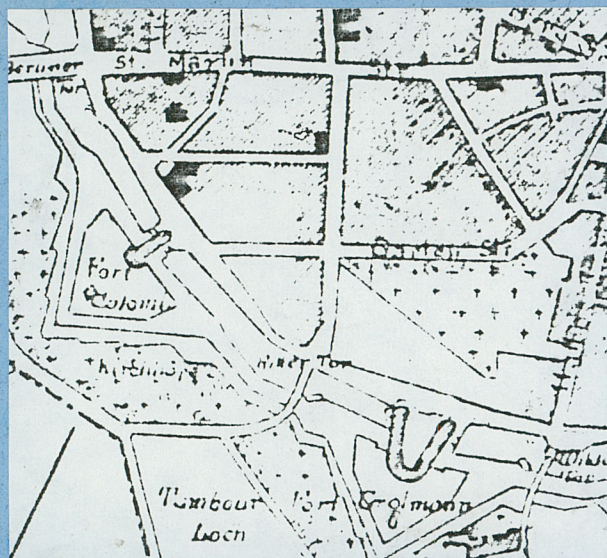
U.M.w P-niu 21/500/91



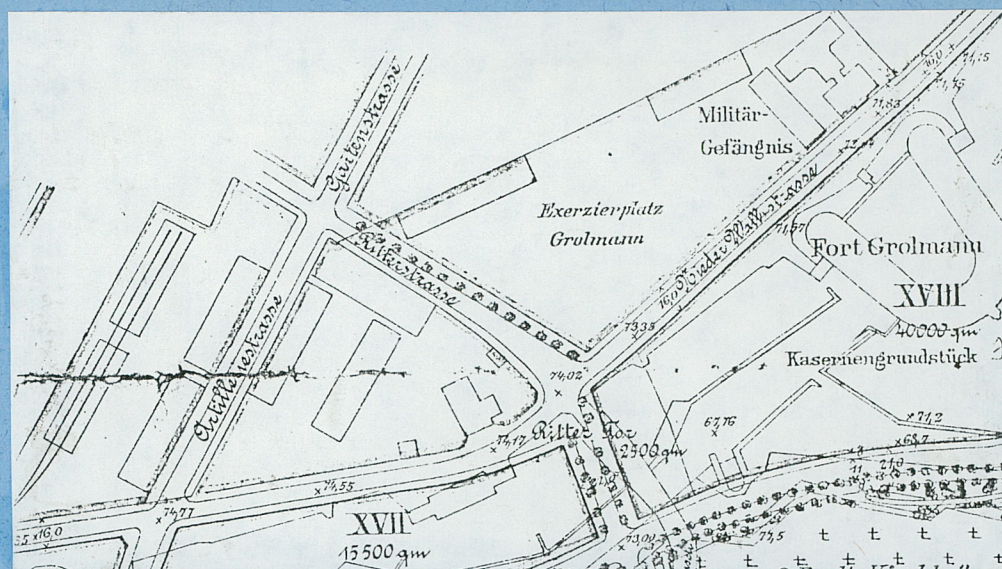
1. Miejscowość

2. Obiekt (nazwa jak w karcie)

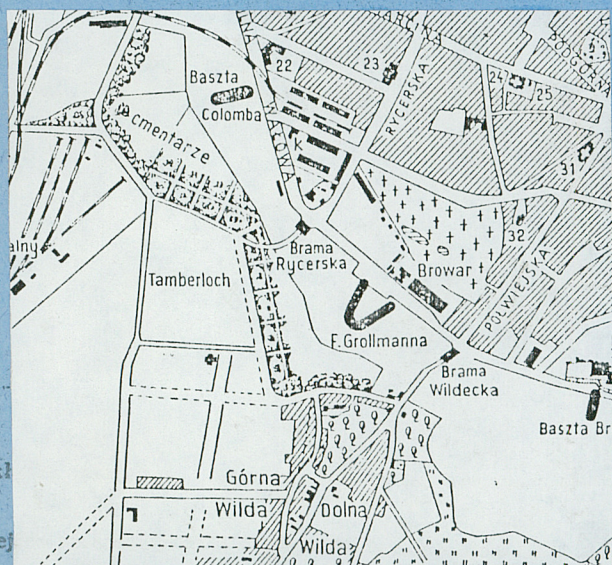
3. Zawartość wkładki (nazwa obiektu lub materiału uzupełniającego)



1850



1905



1896



1923



1990



1. Miejscowość

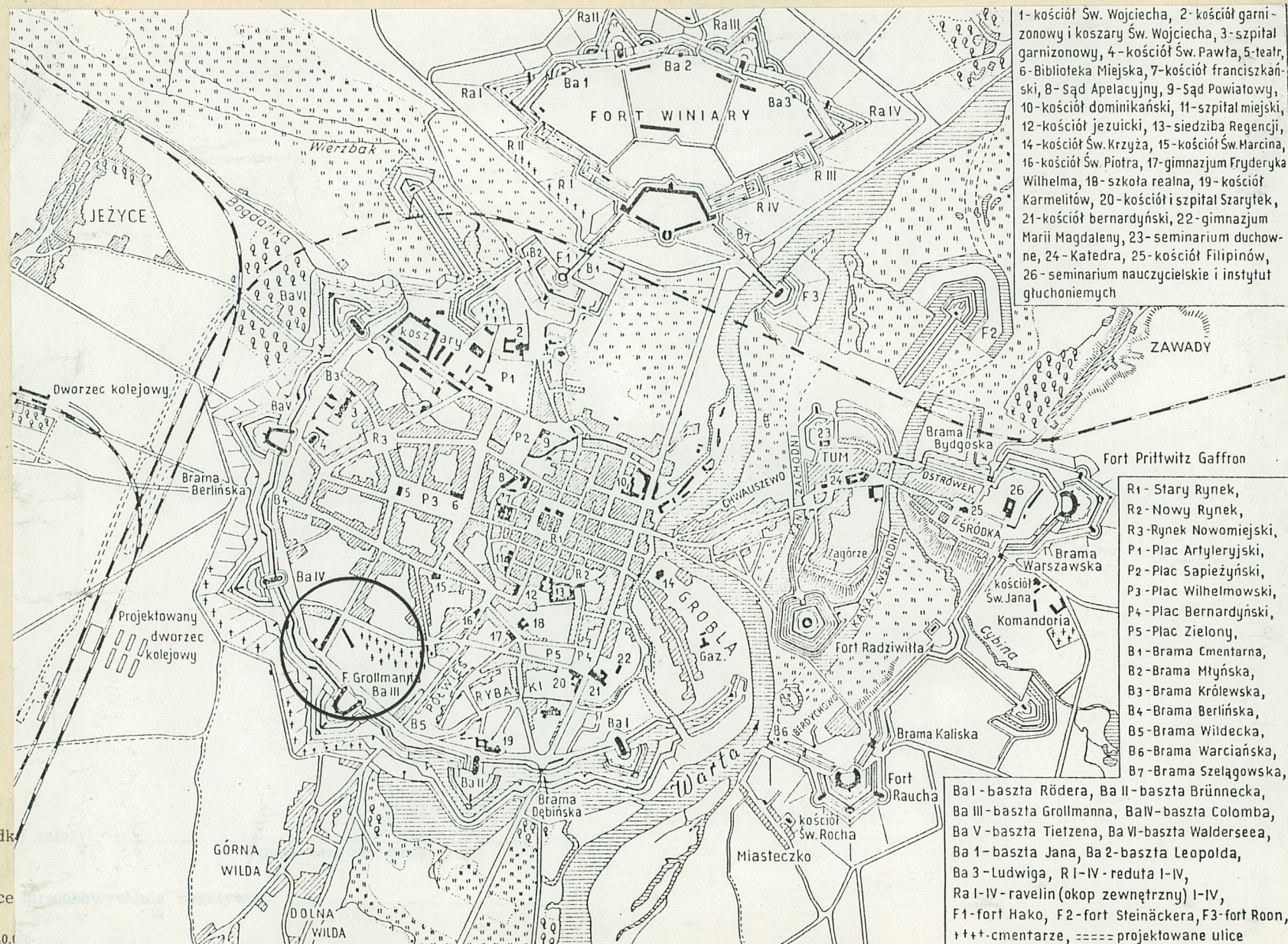
POZNAŃ

2. Obiekt (nazwa jak w karcie)

ZESPÓŁ KOSZAROWY

3. Zawartość wkładki (nazwa obiektu lub materiału uzupełniającego)

MAPY, ZDJĘCIA



Plan Poznania z lat 1841 i 1871





1



2



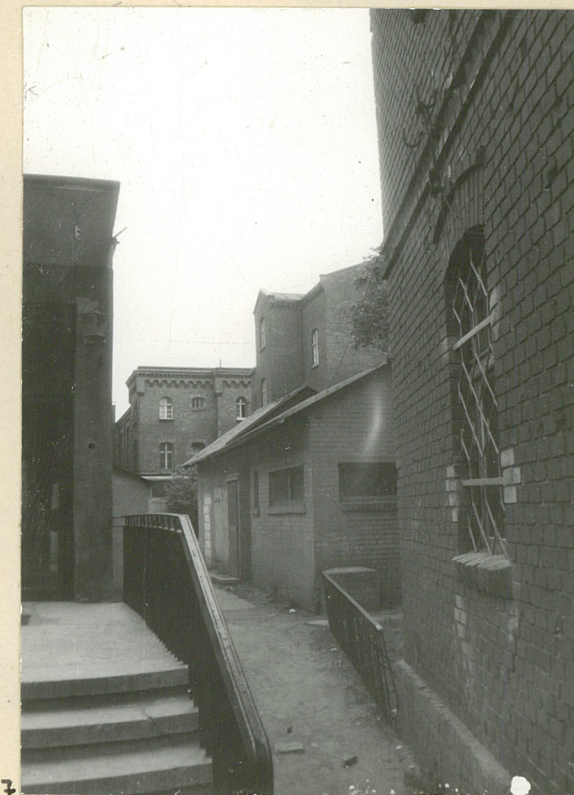
3



4



1. Miejscowość POZNAŃ	2. Obiekt (nazwa jak w karcie) ZESPÓŁ KOSZAROWY	3. Zawartość wkładki (nazwa obiektu lub materiału uzupełniającego) MAPY, ZDJĘCIA
--------------------------	--	---



Miejsce przechowywania negatywów: .....

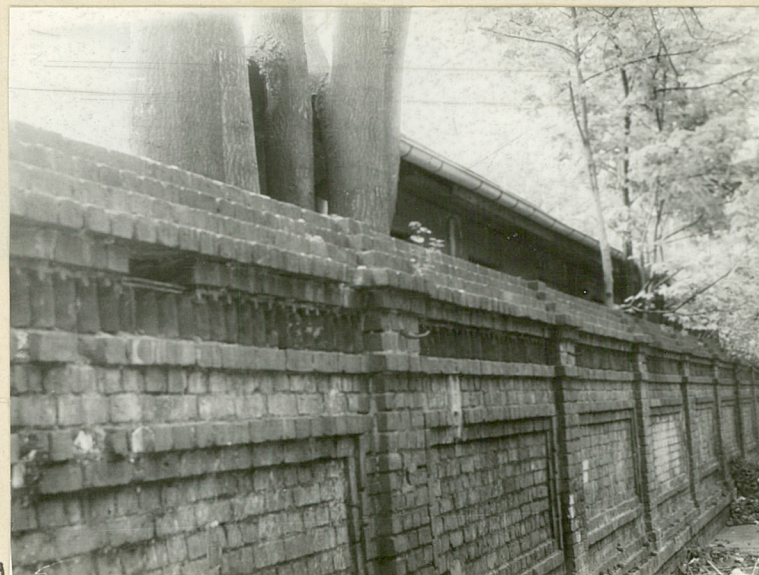


1. Widok w kier. pd., budynek mieszk. - 6
2. Widok w kier. pd.wsch., stajnia - 10
3. Widok w kier. pn.wsch., bud. mieszk-12, Muzeum W.P. - 9
4. Widok w kier. pn.zach., Muzeum W.P.-9, stajnia - 10
5. Widok w kier. pn., bud. mieszk. - 12, w głębi Muzeum W.P. - 9
6. Widok w kier. pn., Muzeum W.P. - 9, w głębi stajnia - 10
7. Widok w kier. pn.wsch., bud. mieszk.-14, bud. mieszk.-12, Muzeum W.P. - 9



8

8. Fragment parkanu, bud. mieszk.-12, widok w kier. zach.
9. Fragment parkanu po pd. stronie stajni-10, widok w kier. zach.
10. Fragment parkanu między bud. mieszk. 12 i 14, widok w kier. pd.zach.



9



10



1. Miejscowość:

POZNAŃ

2. Obiekt (nazwa jak w karcie)

ZESPÓŁ KOSZAROWY  
MAGAZYN ARTYLERII -3

3. Zawartość wkładki (nazwa obiektu lub materiału uzupełniającego)

OPIS; ZDJECIA; RZUT.

Materiał, konstrukcja.

Ściany murowane z cegły ceramicznej, współcześnie otynkowane.

Strop nad parterem i piętrem - belki drewniane, układ poprzeczny, dwa podciąg równoległe do osi budynku, wsparte na masywnych filarach drewnianych poprzez siodełka. Filary usztywnione dwoma ukośnymi belkami rozporowymi, krzyżującymi się w osi podłużnej budynku.

Konstrukcja dachowa - układ płatwiowo-kleszczowy, dwie ścianki stolcowe, ukośne zastrzały podtrzymujące krokwie.

Pokrycie - papa na deskowaniu.

Schody zachowane, drewniane, dwubiegowe, proste, powrotne,

Otwory w większości zmienione, zachowane niewielkie otwory poddasza z łukami odcinkowymi, oculusy w ścianach szczytowych.

Rzut - prostokąt o osi dłuższej wschód-zachód.

Bryła - trzykondygnacyjny blok z dachem dwuspadowym, współczesna przybudówka windy przy ścianie południowej górująca nad połacią dachową. Obiekt niepodpiwniczony.

Elewacje - współcześnie otynkowane, wyraźny podział pionowy lizenami elewacji, schodkowy gzyms ceglany wieńczący.

Instalacje - elektryczna, wodociągowa, kanalizacyjna, odgromowa.

Adres:

ul. Powstańców Wlkp.

Rok budowy: 1860-63

Wkładkę założył:

(imię, nazwisko, data)

Miejsce przechowywania negatywów:

U.M.w P-niu 21/500/91



1. Miejscowość

2. Obiekt (nazwa jak w karcie)

3. Zawartość wkładki (nazwa obiektu lub materiału uzupełniającego)



1. Elew. zach.
2. Elew. wsch.
3. Elew. pd.
4. Elew. pn.



Wkładkę za

Miejsce pr

niu 21/500/91



1. Miejscowość:

POZNAŃ

2. Obiekt (nazwa jak w karcie)

ZESPÓŁ KOSZAROWY  
BUDYNEK MIESZKALNY -6

3. Zawartość wkładki (nazwa obiektu lub materiału uzupełniającego)

OPIS, ZDJECIA, RZUT.

Materiał, konstrukcja.

Ściany z cegieł ceramicznych.

Strop nad piwnicą ceglany, odcinkowy, stropy z belek drewnianych z wypełnieniem.

Konstrukcja dachowa - układ płatwiowo-kleszczowy, dwie ścianki stolcowe.

Pokrycie - papa na deskowaniu.

Schody na parterze kamienne, wyżej zachowane drewniane.

Otwory zachowane, przykryte łukami odcinkowymi ceglanymi, z naczółkami ceglanymi.

Okna w większości czteropodziałowe ze ślemieniem i słupkiem.

Rzut - w kształcie litery "L".Bryła - trzykondygnacyjna z dachem czterospadowym, dwa przylegające do siebie bloki.Elewacje - wszystkie o podobnej stylistyce, wyraźne gzymsy kordonowe i rozbudowany gzyms wieńczący.Wnętrze - zachowane, korytarz i klatka schodowa w kierunku północno-południowym, na każdej z kondygnacji trzy mieszkania.Instalacje - elektryczna, wodociągowa, kanalizacyjna, odgromowa.

## Adres:

ul. Powstańców Wlkp. 5

Rok budowy: 1874-76.

Wkładkę założył: .....

(imię, nazwisko, data) .....

Miejsce przechowywania negatywów: .....

U.M.w P-niu 21/500/91

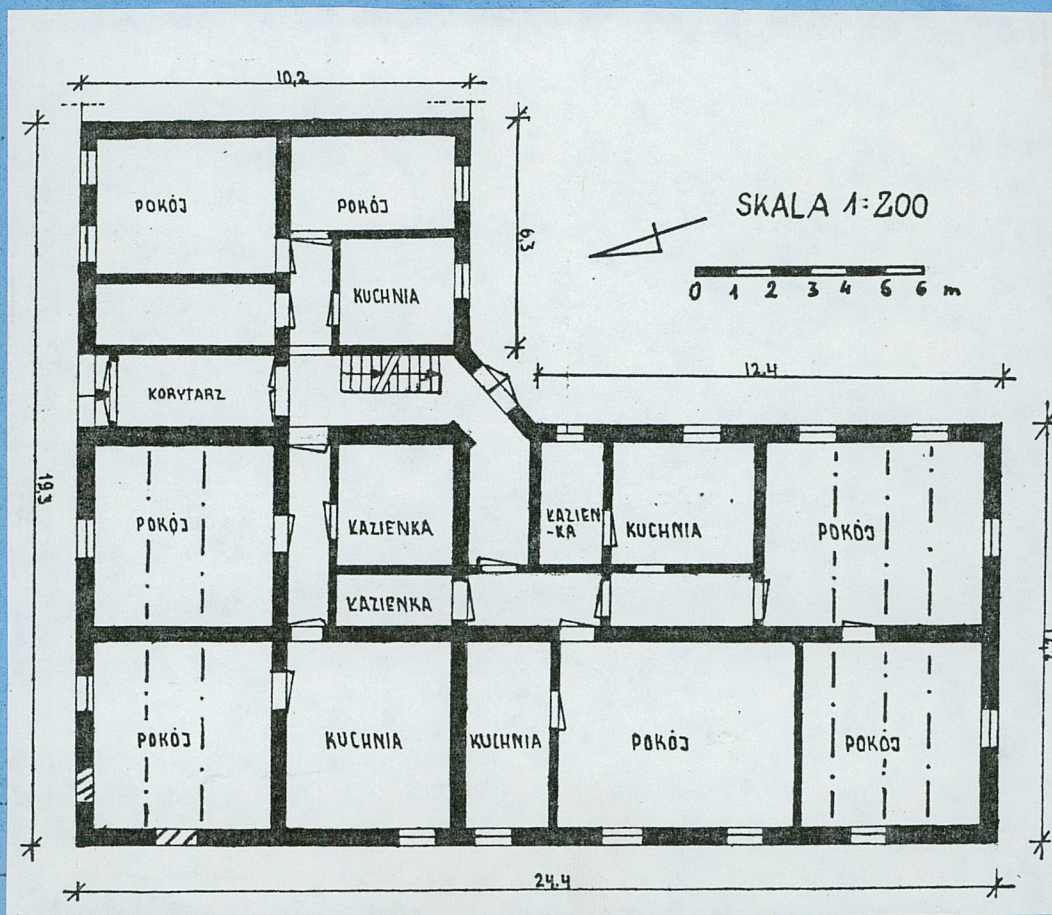


1. Miejscowość:

2. Obiekt (nazwa jak w karcie)

3. Zawartość wkładki (nazwa obiektu lub materiału uzupełniającego)

1. Elew. zach.
2. Elew. pd. i wsch.
3. Elew. pd.
4. Elew. frontowa
5. Elew. tylne pd. i wsch.
6. Okno elew. pd.



Wkładkę założył:

(imię, nazwisko, data)

Miejsce przechowywania negatywów:

U.M.w P-niu 21/500/91



1. Miejscowość

POZNAŃ

2. Obiekt (nazwa jak w karcie)

ZESPÓŁ KOSZAROWY  
BUDYNEK MIESZKALNY - 6

3. Zawartość wkładki (nazwa obiektu lub materiału uzupełniającego)

ZDJĘCIA



3



4



5



6

Wkładkę założył: .....  
(imię, nazwisko)

Miejsce przechowywania negatywów: .....



1. Miejscowość: POZNAŃ	2. Obiekt (nazwa jak w karcie) ZESPÓŁ KOSZAROWY BUDYNEK MIESZKALNY -12	3. Zawartość wkładki (nazwa obiektu lub materiału uzupełniającego) OPIS, ZDJECIA, RZUT.
---------------------------	--	--

Materiał, konstrukcja.

Ściany murowane z cegieł ceramicznych.

Strop nad piwnicą odcinkowy; ceglany; nad piętrami belki drewniane z wypełnieniem.

Konstrukcja dachowa - układ płatwiowo-kleszczowy z dwoma ściankami stolcowymi.

Pokrycie - papa na deskowaniu.

Schody - płyty granitowe, na poddaszu drewniane, spoczniki betonowe.

Posadzka na parterze klatki schodowej - widoczne cegły.

Otwory zachowane - łuki odcinkowe.

Okna zachowane, ze słupkiem i ślemieniem, czteropodziałowe. Drzwi wejściowe zachowane, drewniane.

Rzut - prostokątny, zbliżony do kwadratowego, przy boku dłuższym zachodnim - prostokątny rzut przybudówki wejściowej.

Bryła - trzykondygnacyjny blok przykryty dachem dwuspadowym. Po stronie zachodniej przybudówka z dachem dwuspadowym.

Elewacje - wszystkie ceglane, frontowa wschodnia czteroosiowa, tylna zachodnia trzyosiowa. Schodkowy gzyms kordonowy między parterem i piętrem przechodzący na elewacje boczne. Gzyms wieńczący na elewacjach wschodniej i zachodniej.

Wnętrze - nieprzebudowane, na każdej kondygnacji dwa mieszkania.

Instalacje - elektryczna, kanalizacyjna, wodociągowa, odgromowa.

Adres:

ul. Ratajczaka 3

Rok budowy: 1874-76

Wkładkę założył: .....

(imię, nazwisko, data)

Miejsce przechowywania negatywów: .....

U.M.w P-niu 21/500/91



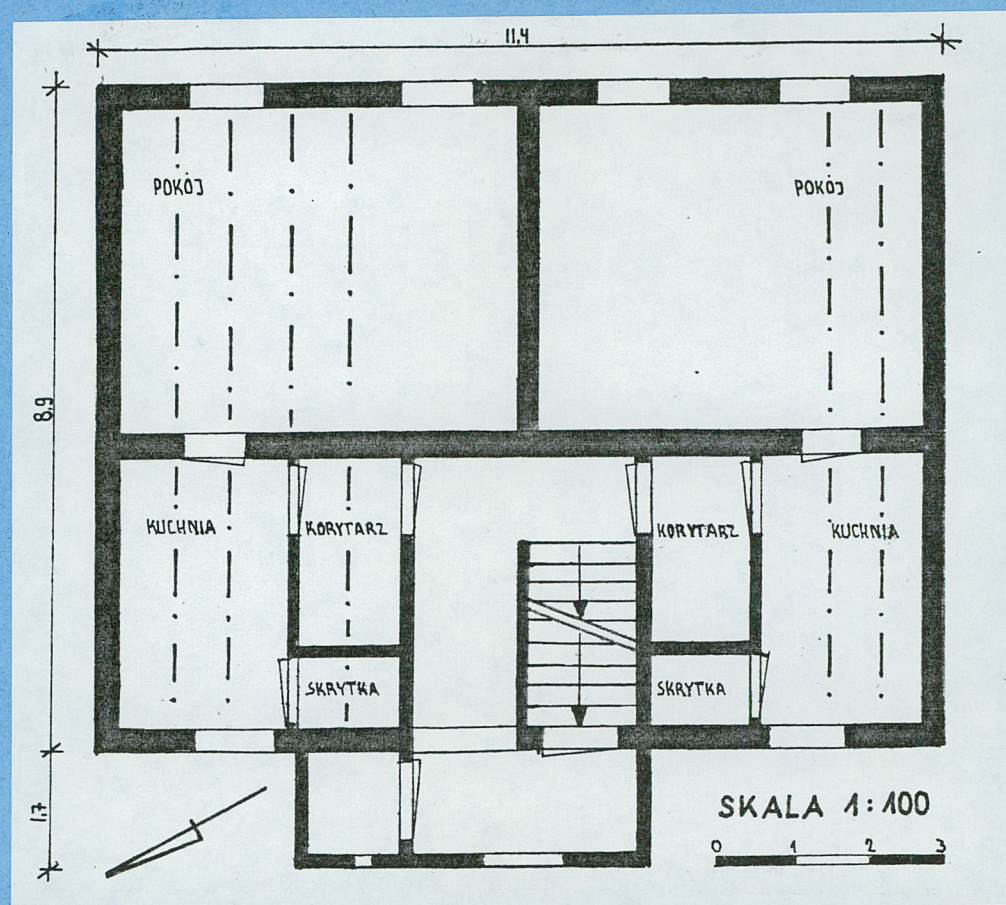
1. Miejscowość:

2. Obiekt (nazwa jak w karcie)

3. Zawartość wkładki (nazwa obiektu lub materiału uzupełniającego)



1. Elew. wsch.
2. Elew. pd.
3. Elew. zach.
4. Elew. pn.



Wkładkę założył:

(imię, nazwisko, data)

Miejsce przechowywania negatywów:

U.M.w P-niu 21/500/91



1. Miejscowość

POZNAŃ

2. Obiekt (nazwa jak w karcie)

ZESPÓŁ KOSZAROWY  
BUDYNEK MIESZKAŁNY - 12

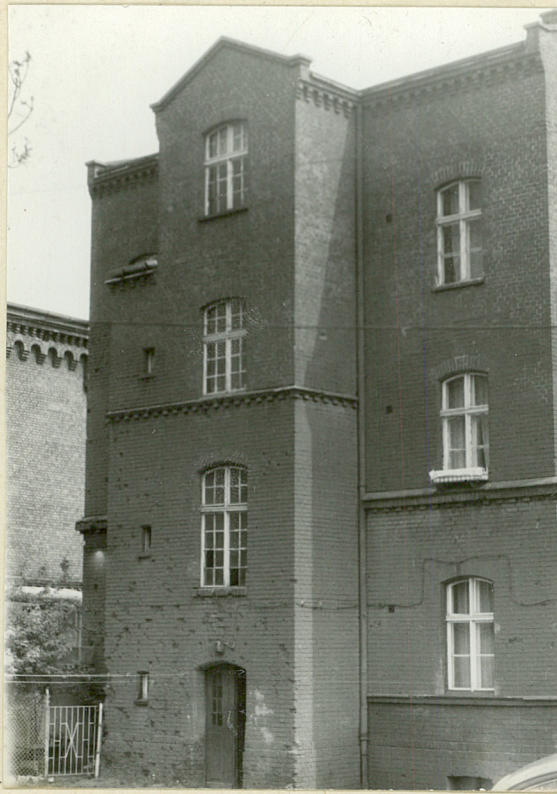
3. Zawartość wkładki (nazwa obiektu lub materiału uzupełniającego)

ZDJĘCIA

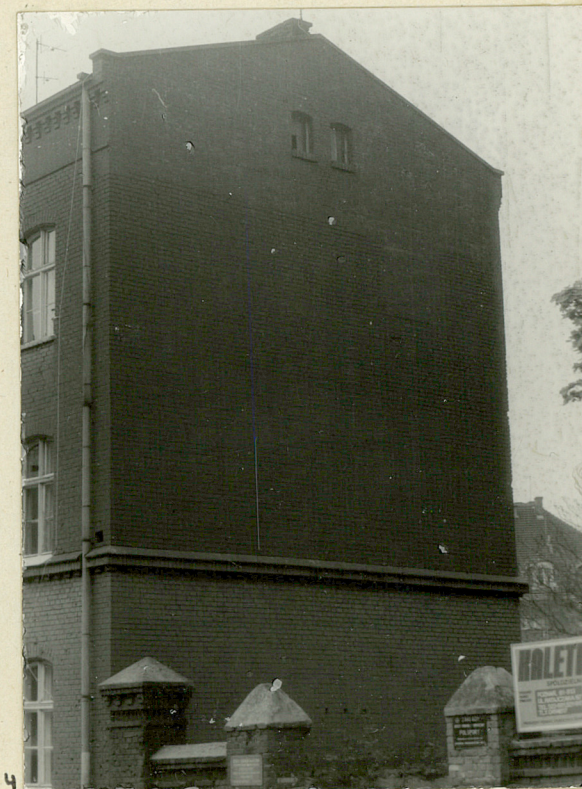


2

(imię, nazwisko, data)



3



4

Miejsce przechowywania negatywów: .....



1. Miejscowość:

POZNAŃ

2. Obiekt (nazwa jak w karcie)

ZESPÓŁ KOSZAROWY  
BUDYNEK MIESZKALNY -14

3. Zawartość wkładki (nazwa obiektu lub materiału uzupełniającego)

OPIS, ZDJECIA, RZUT.

Materiał, konstrukcja.

Ściany murowane z cegły ceramicznej.

Strop nad piwnicą ceglany, odcinkowy, nad piętrem z belek drewnianych.

Konstrukcja dachowa - układ płatwiowo-kleszczowy, trzy ścianki stolcowe, środkowa podtrzymująca kalenicę.

Pokrycie - papa na deskowaniu.

Schody zachowane, drewniane, belki policzkowe profilowane ozdobnie w części dolnej, zachowane toczone słupki skrajnie podtrzymujące balustradę.

Otwory zachowane, z łukiem odcinkowym, pełnym z naczółkami lub z łukami pozornymi.

Okna drewniane ze ślemieniem, zachowane, ramy drewniane, wewnątrz budynku.

Rzut - prostokąt z główną osią północny-wschód, południowy-zachód, przy boku północno-zachodnim prostokątny rzut przybudówki.Bryła - trzykondygnacyjny blok z dachem dwuspadowym, od strony północno-zachodniej przybudówka dwukondygnacyjna z dachem jednospadowym. Wystawka z daszkiem dwuspadowym na elewacji południowo-wschodniej.Elewacje - w całości ceglane, frontowa pięcioosiowa, dwie lizeny środkowe, zakończone wystawką. We wszystkich narożach lizeny. Gzymsy kordonowe ceglane. Na elewacjach bocznych nierównomiernie rozmieszczone otwory okienne część z nich zamurowana. Widoczne ozdobne konsole pod okapem.Wnętrze - nieprzebudowane, na każdej kondygnacji po dwa mieszkania.Instalacje - elektryczna, wodociągowa, kanalizacyjna, odgromowa.

Adres:

ul. Ratajczaka 1

Rok budowa: 1874-1876

Wkładkę założył:

(imię, nazwisko, data)

Miejsce przechowywania negatywów:

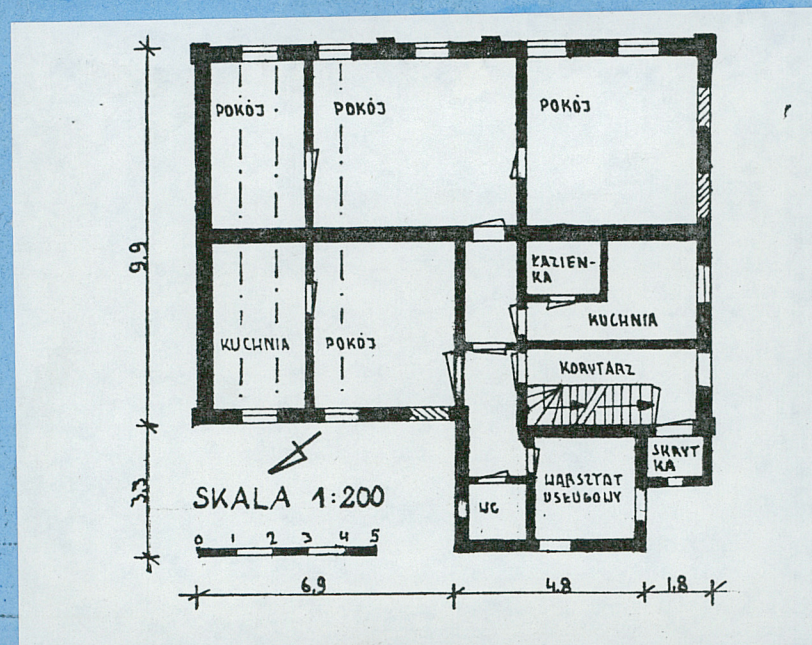
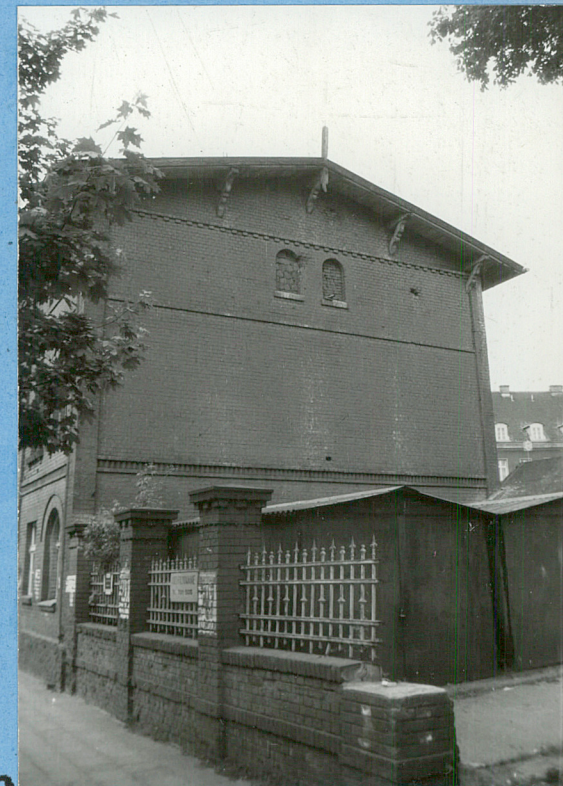
U.M.w P-niu 21/500/91



1. Miejscowość

2. Obiekt (nazwa jak w karcie)

3. Zawartość wkładki (nazwa obiektu lub materiału uzupełniającego)



Wkładkę założył:

(imię, nazwisko, data)

Miejsce przechowywania negatywów

U.M.w P-niu 21/500/91



1. Miejscowość

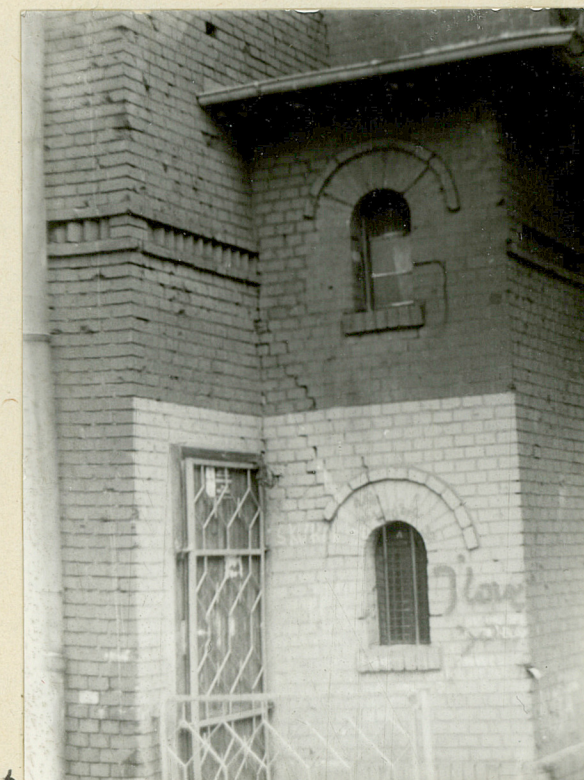
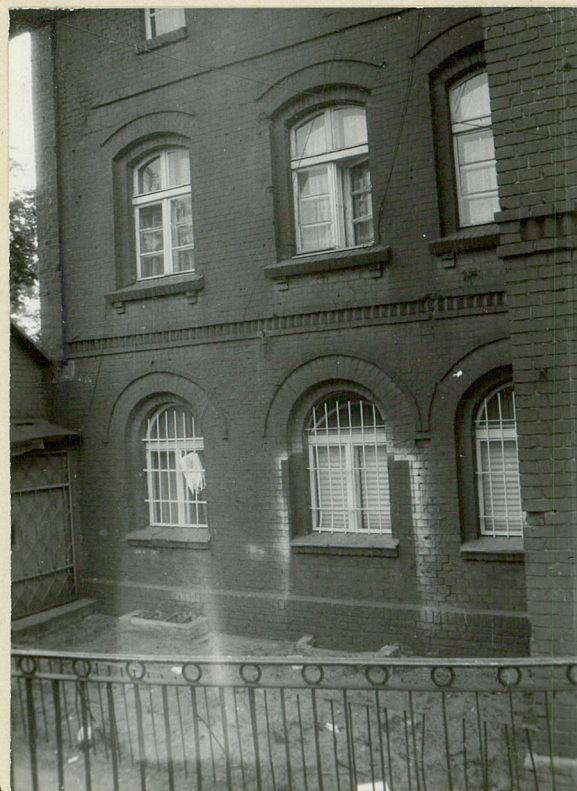
POZNAŃ

2. Obiekt (nazwa jak w karcie)

ZESPÓŁ KOSZAROWY  
BUDYNEK MIESZKALNY - 14

3. Zawartość wkładki (nazwa obiektu lub materiału uzupełniającego)

ZDJĘCIA



1. Elew. pd.zach.
2. Elew. pd.wsch.
3. Elew. pn.wsch.
- 4,5,6. Fragmenty elew. pn.zach.

Wkładkę założył: .....  
(imię, nazwisko, data)

Miejsce przechowywania negatywów: .....