

A B C D E F G H I J K L Ł M N O P R S T U V W X Y Z

Nr 19622  
WIELKOPOLSKIE

1. Obiekt ZESPÓŁ WOJSKOWYCH BUDYNKÓW KOSZAROWYCH I MIESZKALNYCH  
ul. Grunwaldzka, Ułańska, Wojskowa.

2. Czas powstania  
lata 80-te  
XIX w.

3. Miejscowość  
POZNAŃ

. Zdjęcia, plan sytuacyjny, rzuty

4. Adres Poznań ul. Grunwaldzka,  
Wojskowa, Ułańska, Matejki  
nr hipoteczny KW. [REDACTED]

5. Przynależność administracyjna

województwo poznańskie

gmina Poznań

6. Poprzednie nazwy miejscowości

Posen

7. Przynależność administracyjna przed 1. VI  
1975 roku

województwo poznańskie

powiat Poznań

8. Właściciel i jego adres

Skarb Państwa, MON

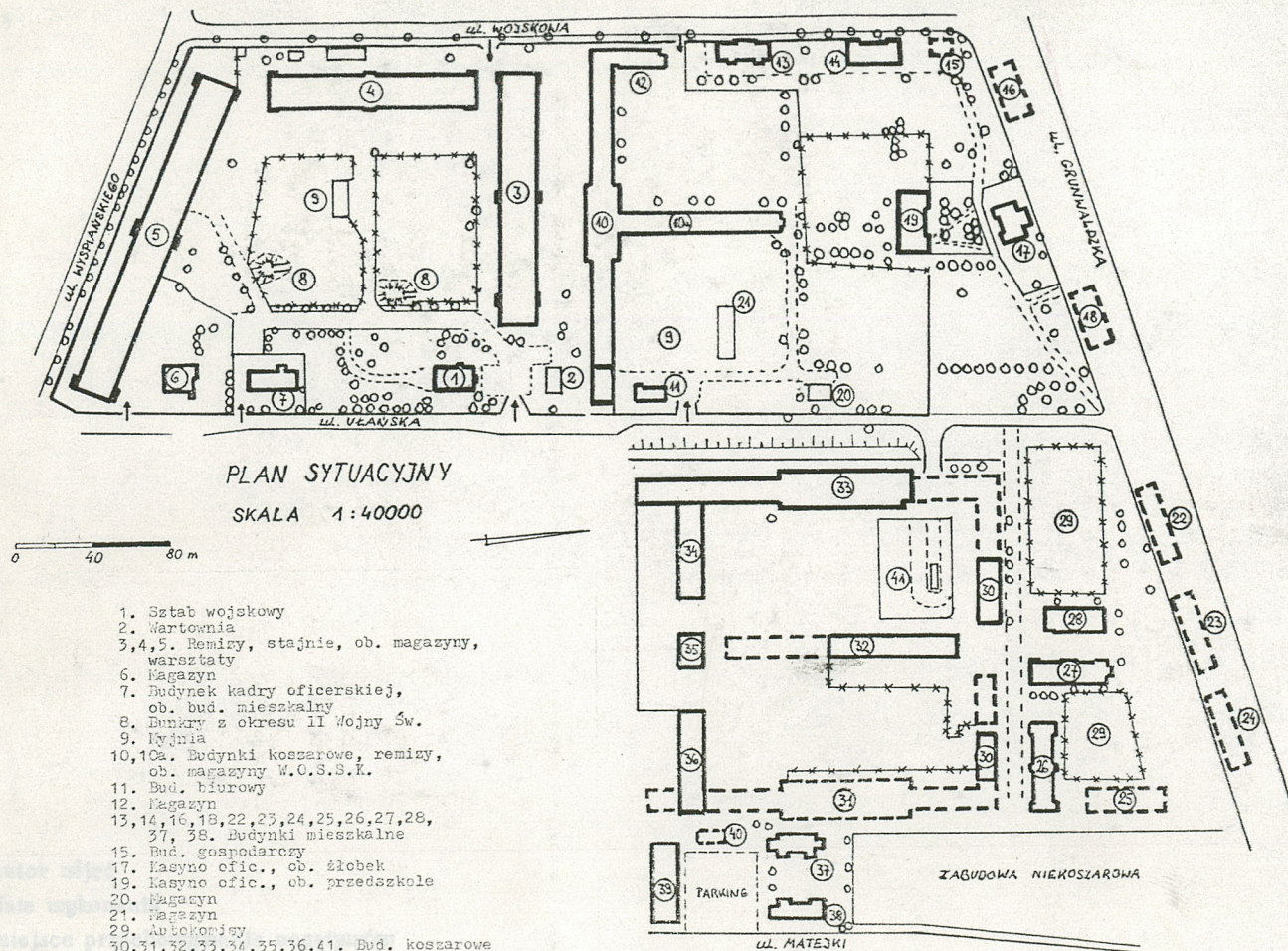
9. Użytkownik i jego adres

REB Zakątek 8

GAM Szyllinga 8

10. Rejestr zabytkow

Nr A-299 data 6.03.1987



1. Sztab wojskowy  
2. Wartownia  
3, 4, 5. Remizy, stajnie, ob. magazyny,  
warsztaty  
6. Magazyn  
7. Budynek kadry oficerskiej,  
ob. bud. mieszkalny  
8. Bunkry z okresu II Wojny Św.  
9. Wyżnia  
10, 10a. Budynki koszarowe, remizy,  
ob. magazyny W.O.S.S.K.  
11. Bud. biurowy  
12. Magazyn  
13, 14, 16, 18, 22, 23, 24, 25, 26, 27, 28,  
37, 38. Budynki mieszkalne  
15. Bud. gospodarczy  
17. Kuchnia ofic., ob. żłobek  
19. Kuchnia ofic., ob. przedszkole  
20. Magazyn  
21. Magazyn  
22. Autokomisy  
30, 31, 32, 33, 34, 35, 36, 41. Bud. koszarowe  
39. Ujeżdżalnia, ob. sala sportowa  
40. Kuchnia oficerska  
41. Stacja benzynowa

## 12. Autorzy, historia obiektu, określenia stylu,

Zespół obiektów wojskowych zbudowany został w końcu XIX wieku. W pierwszym etapie, w latach 80-tych XIX w. wzniesiono obiekty w części pn-wsch. między ul. Matejki i ul. Ułańską /do I wojny światowej Neue Gartenstr. i Cavalleriestr./. Wprowadziła się tu formacja pruskich huzarów - Husaren-Kaserne, pierwotnie stacjonująca w rejonie ul. Powstańców Wielkopolskich /Artilleriestr./ Początkowo do terenu koszar należał również plac ćwiczeń, usytuowany w sąsiedztwie po stronie pd. w rejonie obecnych ulic Chełmońskiego i Grottgera. W pierwszych latach XX w. po przeniesieniu huzarów do Wrzeszcza, obiekty zajęła jednostka Konigsjaegerregiment zu Pferde /Regiment Królewskich Strzelców Konnych/. Plac ćwiczeń przekazano wówczas na zabudowę kamienic mieszkalnych. W latach 90-tych XIX w. zbudowano część zach. zespołu, usytuowaną między ulicami Ułańską i Wojskową. Grunwaldzką i Wyspiańskiego / do I w.św. Cavalleriestr., Dorotheenstr., Victoriast., Hardenbergstr./ Pierwotnie w części pn było Train-Kaserne, tj. batalion Trenów /Kaserne d. Niederschles Train Bataillon nr 5/. W części pd mieścił się Train-Depot tj. magazyny taborów. Do I w.św. zespół koszarowy składał się z dwóch niezależ-

## 13. Opis (sytuacja, materiał i konstrukcja, rzut, bryła, elewacje, dach, wnętrze, wyposażenie, instalacje)

Sytuacja - Zespół koszarowy usytuowany jest w części zach. miasta Poznania, w dzielnicy Łazarz. Teren zespołu wyznaczają ulice: Grunwaldzka - strona pn, Wojskowa - str. zach, Wyspiańskiego oraz Grottgera - str. pd, oraz częściowo ul. Matejki i Ułańska - str. wsch. Po stronie pn i wsch. zespół otoczony jest budynkami mieszkalnymi, po stronie zach. mieszczą się Zakłady tytoniowe a po stronie pd teren zielony oraz hala widowiskowo-sportowa "Arena". Teren zespołu ma ukształtowanie płaskie.

Kompozycja - Zespół koszarowy składa się z trzech połączonych kompozycyjnie części: I - pd, II - pn-zach, III - pn-wsch. Całość zbudowana na planie zbliżonym do litery "L" z nieznacznie wydłużoną osią pn-pd. Pierwotnie założenie miało kształt symetrycznego trapezu, w skład którego wchodziła część pd-wsch. później przeznaczona na zabudowę kamieniczną. Założenie podzielone jest na część wsch. i zach. ulicą Ułańską. Wyraźnie zaznacza się w kompozycji funkcjonalność układu obiektów, z podziałem na place, trakty komunikacyjne, przegrody. Wojskowy charakter zespołu podkreśla stylistyka elewacji zachowana, utrzymana w tzw. Rohbaustill.

I. Część pd tworzą obiekty: 1 - sztab, 2 - wartownia, 3, 4, 5 - remizy, stajnie-ob. magazyny, warsztaty, 6 - magazyn, 7 - budynek kadry oficerskiej-ob. mieszkalny, 8 - bunkry z okresu II wojny światowej, 9 - myjnia. Założenie I położone jest na planie trapezu nieznacznie wydłużonego w kierunku pn-pd. Kształt zespołu pokrywa się z linią zabudowy. Z czterech stron obiekty otaczają rozległy plac. Dominują trzy wydłużone, podobne bryły obiektów 3, 4, 5, ujmujące plac od strony pn, zach., pd. Między nimi nieznaczne otwarcia przestrzeni w częściach narożnych. Po stronie wsch. obiekty 1, 2, 6, 7, tworzą zabudowę liniową o przewadze otwarć nad domknięciami. Nie zachodzi analogia między bryłami obiektów. Szerokie otwarcia przestrzeni wypełniają ściany urbanistyczne drzew liściastych. Ta część zabudowy zaakcentowana dodatkowo podłogą zieloną ze względu na odmienny charakter i funkcję obiektów. Nieznacznie zarysowuje się oś kompozycyjna przebiegająca prostopadle do elewacji frontowej obiektu 4 w osi symetrii. Główny wjazd znajduje się po stronie pn-wsch. Drogi wewnętrzne pierwotnie brukowane, współcześnie częściowo pokryte asfaltem, otaczają plac z czterech stron. Część środkową placu zajmuje w większości teren zielony przecięty drogą przebiegającą wzdłuż osi kompozycyjnej. Zespół otoczony jest dawnymi parkanami: po stronie wsch. mur ceglany unosi ogrodzenie z kutych prętów stalowych, po stronie pd i zach. - wysoki parkan ceglany rozdzielony filarami, podziały płycinowe, od góry gzymsy. Dodatkowe wjazdy na teren założenia znajdują się w części pd-zach., pn-zach. oraz pd-środkowej.

II. Część pn-zach. tworzą obiekty: 10, 10a - budynek koszarowy, remizy, ob. magazyny W.S.S.K., 11 - budynek biurowy, 12, 20 - magazyn, 21 - magazyn

14. Kubatura	15. Powierzchnia użytkowa	16. Przeznaczenie pierwotne	17. Użytkowanie obecne
W kartach szczegółowych	Ok. 13,7 ha	Koszary wojskowe, budynki mieszkalne	Koszary wojskowe, magazyny, budynki mieszkalne
18. Prace budowlane i konserwatorskie, ich przebieg i dokumentacja		19. Stan zachowania (fundamenty, ściany zewnętrzne, ściany wewnętrzne, sklepienia, stropy konstrukcje dachowe, pokrycie dachu, wyposażenie i instalacje)	
W kartach szczegółowych.		<p>Zachował się ogólny dawny układ kompozycyjny założenia, składający się z trzech przylegających do siebie części. Część południowo-zachodnia niezmieniona. W części pn rozebrano 6 domów mieszkalnych, otwierając przestrzeń od strony ul. Grunwaldzkiej. Nieczytelny dawny osiowy układ budynków po stronie pn-zach.</p> <p>Stan zachowania obiektów - w kartach szczegółowych. Pozostałe zachowane obiekty w stanie dobrym.</p>	
20. Najpilniejsze postulaty konserwatorskie			

21. Akta archiwalne (rodzaj akt, numer i miejsce przechowywania)

Mapy archiwalne m. Poznania 1901, 1905, 1911, 1938 r.  
Dział Kartografii Biblioteki UAM.

Mapa Poznania z ok. 1889 r. Załącznik do pracy zbiorowej /Dzieje Poznania" T. II PWN 1994 r.

23. Źródła ikonograficzne i fotografie (rodzaj, miejsce przechowywania, sygnatury)

22. Bibliografia

1. C. Leżyński, L. Kukawski. "O kawalerii polskiej XX w.. Wrocław ZNJO 1991 r.
2. B. Polak. "Lance do boju". KAW Poznań 1986 r.
3. Z. Szymankiewicz. "Poznań we wrześniu 1939 r." Wyd. Pozn. 1985 r.
4. Kalendarz Wojskowy z 1929 r. - zbiory prywatne.
5. Z. Zakrzewski. Ulicami mojego Poznania. Wyd. Pozn. 1985, s. 603.
6. Z. Zakrzewski. Przechadzki po Poznaniu lat międzywojennych. PWN 1983 r. s. 237.
7. Księgi adresowe miasta Poznania - WAPP.

24. Uwagi różne

25. Wypełnił

A. Pruszczeński

W. Sobkowski imię i nazwisko

data 1994 r.

26. Sprawdził

.....  
imię i nazwisko

data .....

27. Załączniki

1. Miejscowość POZNAŃ	2. Obiekt (nazwa jak w karcie) ZESPÓŁ WOJSKOWYCH OBIEKTÓW KOSZAROWYCH ul.Grunwaldzka	3. Zawartość wkładki (nazwa obiektu lub materiału uzupełniającego) OPIS
--------------------------	--	--

nych jednostek wojskowych. Do części wsch. należały budynki mieszkalne i kasyno usytuowane przy ul. Matejki i ul. Grunwaldzkiej. Do części zach. należały budynki mieszkalne i kasyno usytuowane przy ul. Wojskowej i Grunwaldzkiej /po stronie zach/.

W okresie międzywojennym w części wsch. stacjonował 15 Pułk Ułanów, w części zach. 7 Pułk Strzelców Konnych. Wg Kalendarza Wojskowego z 1929 r. dowódcą 15 p.U. był płk Rudolf Dreszer, a dowódcą 7 PSK ppłk Eugeniusz Kownacki.

W r. 1938 7 PSK przeniesiony został do Biedruskam Na terenie koszar była siedziba Batalionu czołgów. Dowódcą 15 Pułku Ułanów w dniu 1.09

1939 r. był ppłk Tadeusz Mikke. Pułk ten walczył się w walkach pod Kutnem w 1939 r. Dowódcą 7 PSK w dniu 1.09.1939 r. był płk Stanisław Krulicki. Pułk przebył szlak bojowy wraz z "armią gen Andersa". Zasłużył się w walkach o wyzwolenie Włoch.

Po II wojnie światowej do 1965 r. w części pd mieścił

współczesny, budynki mieszkalne: 13, 14, 16, 18, 17 - kasyno, ob. żłobek, 19 - kasyno, ob. przedszkole. Założenie II położone jest na planie trapezu nieznacznie wydłużonego w kierunku pn-pd. Wyraźnie zaznacza się oś kompozycyjna przebiegająca w kierunku pn-pd, przecinająca kasyno 17 i dochodząca do osi symetrii obiektu 10 - budynku koszarowego. Założenie podzielić można na część pd i pn. Po stronie pd - rozległy obiekt 10 na rzucie litery " T " zamyka w całości przestrzeń urbanistyczną, a jego skrzydło 10a podkreśla oś kompozycyjną i dzieli teren na plan wsch. i zach. Północna część założenia składa się z domów mieszkalnych i kasyna /ob.żłobka i przedszkola/. Współcześnie nie istnieją obiekty 16, 18 podkreślające w przeszłości symetrię założenia. Ta część założenia o liniowej - rozpoznanej zabudowie - wypełniona dużą ilością drzew liściastych, tworzących rodzaj parku. Mocno zaznaczają się linie zadrzewienia kasztanowców, lip, przebiegające wzdłuż dawnych ciągów komunikacyjnych. Według mapy z 1901 r. teren wewnętrzny składał się z czterech placów przeciętych dwoma krzyżującymi się drogami. W zespole główny akcent padał na obiekty 17, 19 o dużych walorach architektonicznych elewacji. Wyróżniają się wysokie bryły budynków mieszkalnych 11, 14. Po stronie wsch. i zach. zespół otoczony jest ciągłym murem parkanem rozdzielonym filarami z charakterystycznymi płycinami i gzymsami. Wjazdy na teren założenia znajdują się po stronie pd-wsch. i pd-zach. Dawna kompozycja straciła czytelność - obecnie ze względów funkcjonalnych teren podzielono na trzy nie łączące się kompozycyjnie części.

III. Część pn-wsch. tworzą obiekty: 30, 31, 32, 33, 34, 35, 36, 51 - budynki koszarowe huzarów /ob. magazyny Szpitala Wojskowego/, budynki mieszkalne 22, 23, 24, 25, 26, 27, 28, 37, 38, ujeżdżalnia - 39 /ob. sala sportowa/. Założenie położone jest na planie trapezu z osią dłuższą pn-pd. Według mapy z 1901 r. kompozycja założenia posiadała układ symetryczny względem osi pn-pd. Obiekty koszarowe tworzyły zwartą - geometryczną zabudowę, wyznaczającą dwa place ćwiczeń rozdzielone obiektem 32. Po stronie pn zespołu zlokalizowano grupę obiektów mieszkalnych w zabudowie zwartej - geometrycznej. Współcześnie po stronie pd pozostały tylko oddzielne części dawnych

Wkładkę założył: .....  
(imię, nazwisko, data)

Wkładkę założył: .....  
(imię, nazwisko, data)

Miejsce przechowywania negatywów: .....

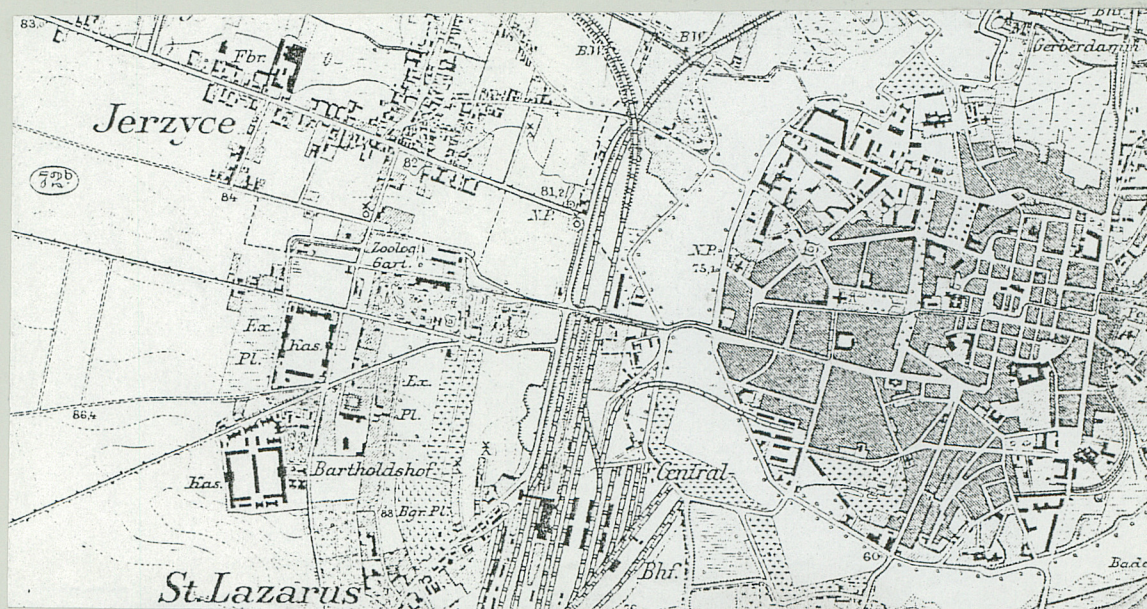
Miejsce przechowywania negatywów: .....

długich obiektów koszarowych oraz w całości budynek środkowy. Kompozycja założenia straciła czytelność, nie uwidacznia się dawny, wsch. plac ćwiczeń. Po stronie pn. rozebrano cztery obiekty mieszkalne, zamykające zespół. W miejscach dwóch niewielkich skwerów otoczonych przez budynki mieszkalne powstały place parkingowe. W części wsch. przy ul. Matejki zlokalizowano dwa budynki mieszkalne: 37, 38, ujeżdżalnię koni 39 oraz nieistniejące obecnie kasyno - 40. Ta grupy obiektów jest luźno połączona z kompozycją zespołu.

Sciany murowane z cegły ceramicznej - pozostałe obiekty.

Obiekty: 1, 4, 7, 13, 14, 17, 19, 38, opisano w kartach szczegółowych.

Obiekty: 3, 5, 26 opisano w załącznikach.



koniec XIX w.

1. Miejscowość

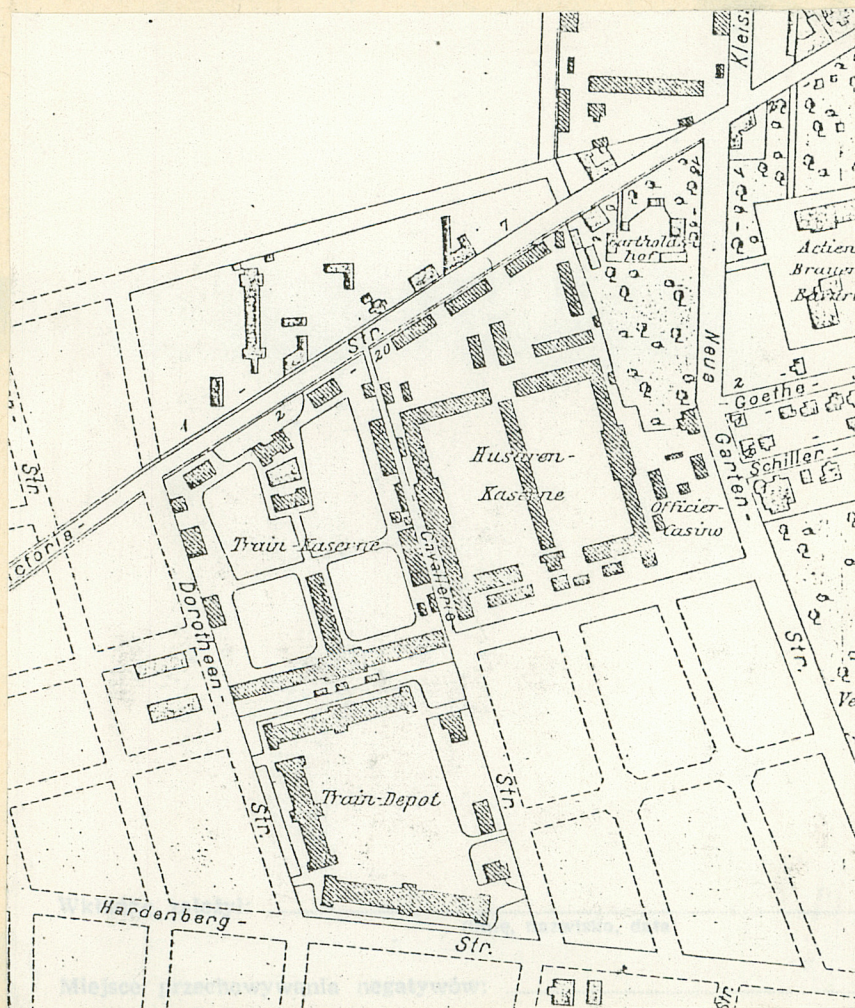
POZNAN

2. Obiekt (nazwa jak w karcie)

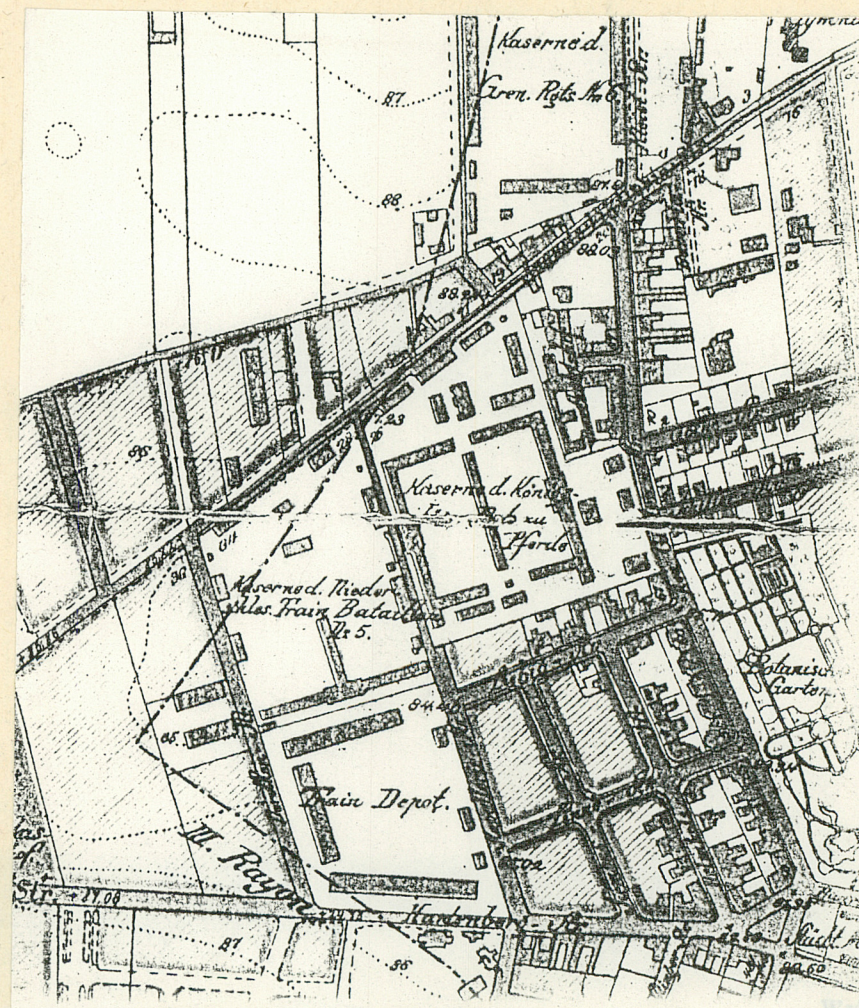
ZESPÓŁ KOSZAROWY

3. Zawartość wkładki (nazwa obiektu lub materiału uzupełniającego)

OPIS



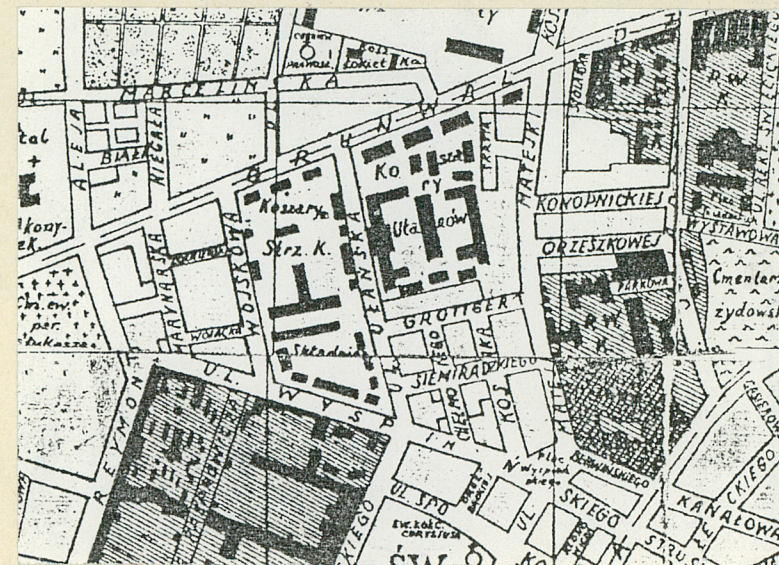
1901v.



1910v



54. Zawody we władaniu szablą w 15 Pułku Ułanów Poznańskich



1927 r



8. Pożegnanie kompanii czołgów rozpoznawczych TK udającej się nad granicę z Niemcami. Poznań, 25 sierpnia 1939

1. Miejscowość

POZNAŃ

2. Obiekt (nazwa jak w karcie)

ZESPÓŁ KOSZAROWY

3. Zawartość wkładki (nazwa obiektu lub materiału uzupełniającego)

ZDJĘCIA



1



3



4



2



5



6



8



9



7



10

1. Miejscowość

POZNAN

2. Obiekt (nazwa jak w karcie)

ZESPÓŁ KOSZAROWY

3. Zawartość wkładki (nazwa obiektu lub materiału uzupełniającego)

ZDJĘCIA



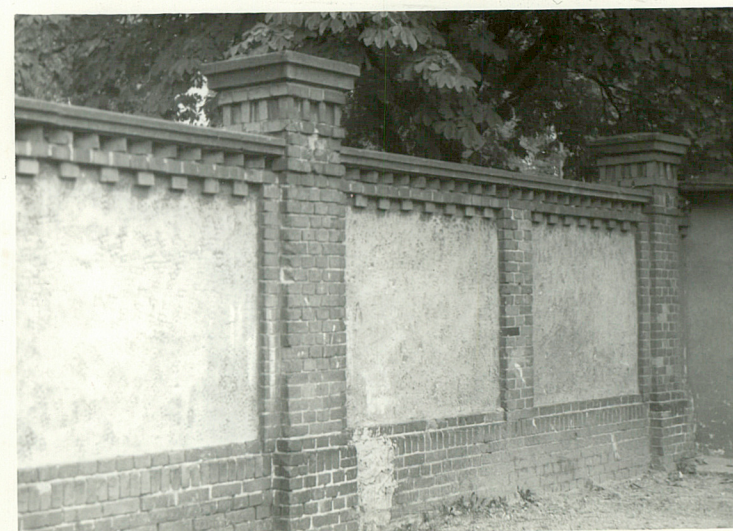
11



13



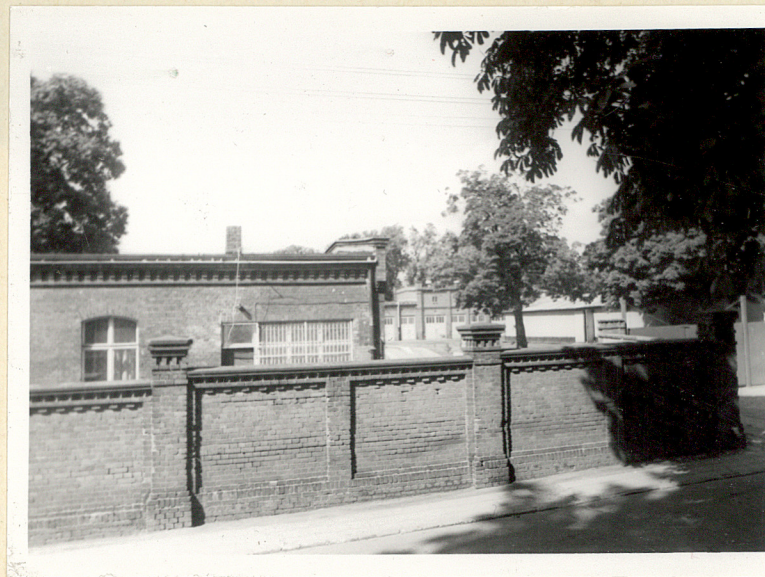
12



14



15



19



17



16



18

1. Miejscowość

POZNAŃ

2. Obiekt (nazwa jak w karcie)

ZESPÓŁ KOSZAROWY

3. Zawartość wkładki (nazwa obiektu lub materiału uzupełniającego)

ZDJĘCIA



20



22



23

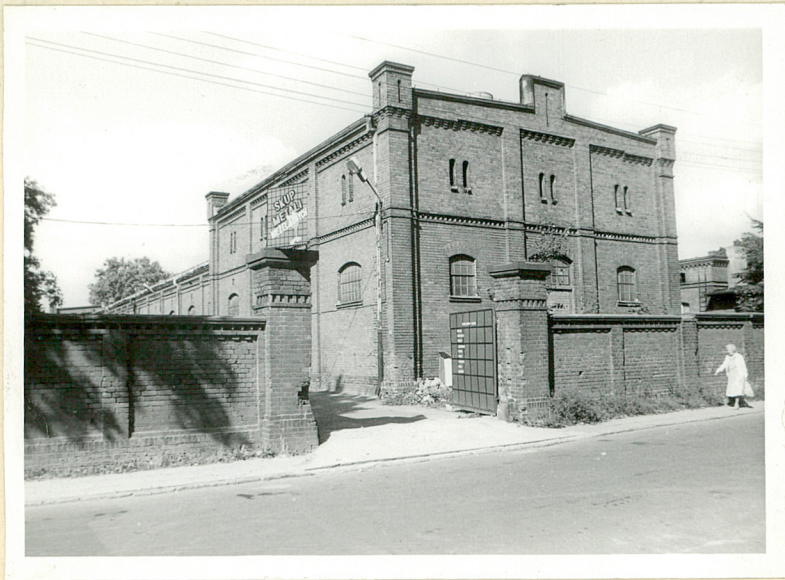


Cz.Z.G. 917 91-07-15 40.000 szt.

21



24



25



27



26



28

1. Miejscowość  
POZNAŃ

2. Obiekt (nazwa jak w karcie)  
ZESPÓŁ KOSZAROWY

3. Zawartość wkładki (nazwa obiektu lub materiału uzupełniającego)  
ZDJĘCIA



29



31



Wkładkę

Miejsce

30



32



33



35



34



36

1. Miejscowość  
POZNAN

2. Obiekt (nazwa jak w karcie)  
ZESPÓŁ KOSZAROWY

3. Zawartość wkładki (nazwa obiektu lub materiału uzupełniającego)  
ZDJĘCIA



37

- 1-Część pd.zespołu koszarowego.
- 1.Obiekt-3, widok w kier.pn.(część wsch.)
- 2.Parkan po stronie wsch(ul.Ułańska).
- 3.Widok w kier.pn.-zach.z sztabem-1.
- 4.Widok w kier.pn.z obiektami-3,4.
- 5.Widok w kier.zach.z obiektami-3,4 od strony placu głównego.
- 6.Widok w kier.pn.-zach.z parkanem i obiektami-11.
- 7.Brama wjazdowa po stronie pd.-zach.
- 8.Widok na drogę przecinającą plac w kier.zach.
- 9.Widok w kier.wsch.z elew. pd.obiektu-5.
- 10.Obiekty-4,5.Widok w kier.pn.-wsch.
- 11.Widok w kier.pn.z placem wewn.obiekty-4,5.
- 12.Widok w kier.pn.-wsch.z obiektami-10.
- 13.Widok w kier.pn.od strony placu z obiektami 3,10.
- 14.Parkan w narożu pd.-wsch.
- 15.Widok od strony ul.Wojskowej z ob.-4,3.
- 16.Parkan po stronie pd.
- 17.Parkan i aleja po stronie zach.ul.Wojskowa.
- 18.Widok w kier.pd.-zach z ob.-5.



38



39

Wzór ODZ 1978 r.

II-Część pn.-zach.zespołu koszarowego.  
19.Widok w kier.pn.-zach.z parkanem i ob.-11.  
20.Widok w kier.pn.z obiektami-13,14.  
21.Widok wkier.zach.z ob.-17.  
22.Widok wkier.pd.z ob.14 i parkan przy  
ul.Wojskowej  
23.Widok od strony ul.Ułańskiej z ob.-11,10.  
24.Widok wkier.pd.z ob.-19,elew.pn.  
25.Brama wjazdowa po stronie wsch.przy ob.-10  
26.Widok w kier.zach z ob.-10.  
III-Część pn.-wsch.zespołu koszarowego.  
27.Widok ze stacji benzynowej w kier.pn.-wsch.  
28.Elew.zach.obiektu-33.  
29.Widok wkier.wsch.z ob.-28.  
30.Widok w kier.pd.-zach z ob.-27.  
31.Elew.wsch.obiektu-33.  
32.Elew.zach.ob.-33,część pn.  
33.Widok w kier.wsch.w głębi ob.-28.  
34.Widok w kier.pd.-zach.z ob.-38,37.  
35.Widok w kier.wsch.z ob.-37,38.  
36.Widok w kier.zach.z ob.-38,37 (elew.pd.)  
37.Hala-39-elew.pn.  
38.Widok w kier.pd.-zach.z ob-37.  
w głębi ob.-32.  
39.Hala-39, widok w kier.pd.-zach.

1. Miejscowość POZNAŃ	2. Obiekt (nazwa jak w karcie) REMIZA, STAJNIE ob. MAGAZYN WARSZTATY, GARAŻE - 3	3. Zawartość wkładki (nazwa obiektu lub materiału uzupełniającego) OPIS, FOTOGRAFIE
--------------------------	--	--

Obiekt zbudowany w latach 80-tych XIX w. Usytuowany w części pd założenia.

Materiał, konstrukcja - ściany murowane z cegły ceramicznej, stropy z belek drewnianych, wypełnione polepą. Konstrukcja dachowa płatwiowo-kleszczowa. Pokrycie z papy. Schody jednobiegowe ze spocznikiem, stopnie z bloków granitowych. Posadzki - beton. Otwory okienne na parterze nakryte łukiem odcinkowym, na poddaszu ztrojone, zamknięte półkoliście. Poddasze - deski. Okna skrzynkowe, czteroskrzydłowe - na parterze.

Rzut - prostokąt wydłużony w kier. Z dwóch stron po trzy prostokątne ryzality. Pierwotnie w budynku były dwa duże pomieszczenia i trzy klatki schodowe z towarzyszącymi mniejszymi pomieszczeniami. Współcześnie duże pomieszczenia podzielono ściankami działowymi.

Bryła - wydłużony prostopadłościan z przyziemiem i eysokim poddaszem. Trzy ryzality po stronie pn i pd nieznacznie przewyższające połac dachową. Obiekt niepodpiwniczony.

Elewacje - ceglane, po stronie pn-wsch. trzy ryzality nieznacznie przewyższające połac dachową. Parter z dwóch stron między ryzalitami z dwunastoma osiami otworów bramnych, powyżej gzyms kordonowy, na poddaszu triforia z łukami półkolistymi, całość zamyka gzyms okapowy, ząbkowany. W ryzalitach ozdobne biforia z oculusem. Elewacja pd-zach. analogiczna, połowę otworów bramnych zastępują otwory okienne zdwojone. Elewacje szczytowe na parterze trzyosiowe, powyżej trzy szeregi otworów okiennych triforiów.

Wnętrza - mocno zmodernizowane, dwa duże pomieszczenia podzielono na mniejsze. Z dwóch stron oraz w środku klatki schodowe.





3



4



5



6

1. Elew. pd.
2. Elew. pn.
3. Elew. pn.
4. Ryzalit-część górna.
5. Elew. pd.
6. Okno.

1. Miejscowość POZNAŃ	2. Obiekt (nazwa jak w karcie) REMIZA, STAJNIE obecnie MAGAZYN, WARSZTATY, GARAŻE-5	3. Zawartość wkładki (nazwa obiektu lub materiału uzupełniającego) OPIS, FOTOGRAFIE
--------------------------	---	--

Obiekt zbudowany w latach 80-tych XIX w., usytuowany w części środkowej założenia, przy pd placu apelowym.

Materiał, konstrukcja - ściany murowane z cegły ceramicznej, stropy z belek drewnianych, wypełnione polepą. Konstrukcja dachowa płatwiowo-kleszczowa. Pokrycie z papy. Schody jednobiegowe ze spocznikiem, stopnie z bloków granitowych. Posadzki - beton. Poddasze - deski. Otwory okienne na parterze nakryte łukiem odcinkowym, na poddaszu ztrojone, zamknięte półkoliście. Okna skrzynkowe, czterokrzydłowe - na parterze.

Rzut - prostokąt wydłużony w kier. Z dwóch stron po trzy prostokątne ryzality. Pierwotnie w budynku były dwa duże pomieszczenia i trzy klatki schodowe z towarzyszącymi mniejszymi pomieszczeniami. Współcześnie duże pomieszczenia podzielono ściankami działowymi.

Bryła - wydłużony prostopadłościan z przyziemiem i wysokim poddaszem. Trzy ryzality po stronie pn i pd nieznacznie przewyższające połac dachową. Obiekt niepodpiwniczony.

Elewacje - ceglane; frontowa - pd z trzema ryzalitami, między nimi dziewięć osi otworów bramnych, powyżej gzyms kordonowy. Poddasze z triforiami w płycinach wgłębnych. Gzyms okapowy ząbkowany. Elewacja pn analogiczna, w części parterowej otwory okienne. Elewacje szczytowe na parterze trzyosiowe, powyżej trzy rzędy triforiów.

Wnętrza - mocno zmodernizowane, z trzema klatkami schodowymi.





3



4

1. Elew. pn.
2. Elew. zach.
3. Elew. pd.
4. Ryzalit.

1. Miejscowość POZNAŃ	2. Obiekt (nazwa jak w karcie) DOM MIESZKALNY - 26 ul. Grunwaldzka 28	3. Zawartość wkładki (nazwa obiektu lub materiału uzupełniającego) OPIS, FOTOGRAFIE
--------------------------	---	--

Obiekt zbudowano około 1880 r. Usytuowany jest po stronie pn-wsch.

Materiał, konstrukcja - ściany o konstrukcji muru pruskiego. Stropy z belek drewnianych z polepą. Konstrukcja dachowa płatwiowo-kleszczowa. Pokrycie dachowe z papy. Posadzki z desek, korytarz z kafli. Schody powrotne z bloków granitowych. Otwory okienne prostokątne, w ryzalitach, nakryte łukami odcinkowymi. Okna skrzynkowe, czterokrzydkowe ze ślemieniem.

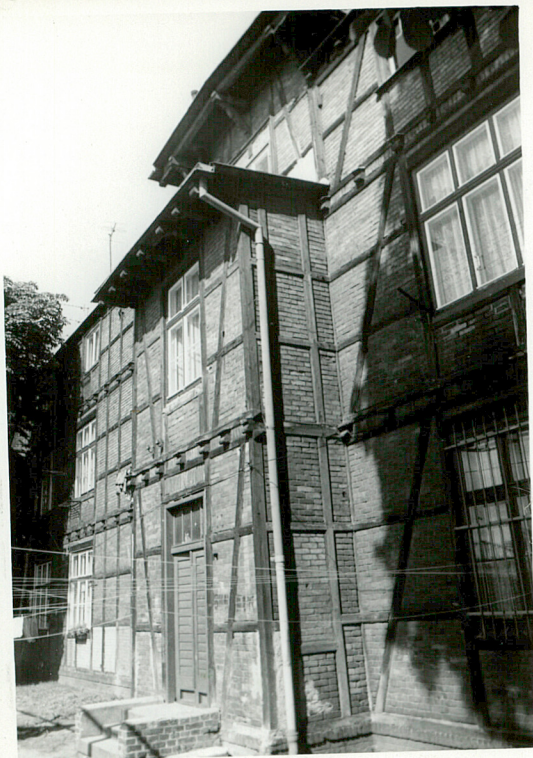
Rzut - prostokąt wydłużony w kier. wsch.-zach., po stronie pn trzy ryzalitty, pd - jeden ryzalit. Układ dwutraktowy z korytarzem w osi.

Bryła - prostopadłościan dwukondygnacyjny, z wysokim poddaszem, przykryty dachem dwuspadowym, niepodpiwniczony. Trzy ryzalitty po stronie pn przewyższają połąć dachową. Po stronie pd ryzalit dwukondygnacyjny, nad nim wystawka.

Elewacje - z muru pruskiego, nieotynkowane, w układzie symetrycznym. Elewacja pn frontowa z trzema ryzalitami. Ryzalit środkowy jednoosiowy, ryzalitty boczne - dwuosiowe. Części środkowe elewacji z trzema zdwojonymi osiami otworów okiennych. Pod wysuniętym okapem mniejsze otwory zdwojone. Ryzalitty przechodzą w wystawki zwieńczone oculusem. Elewacja pn z ryzalitem środkowym, nad nim wystawka, z dwóch stron elewacje czteroosiowe. Elewacje szczytowe dwuosiowe, parter z muru ceglanego.

Wnętrze - dwutraktowe z korytarzem w osi. Brak dawnego wyposażenia.





1. Fragment elew.pn.-ryzalit część górna.
2. Elew.pn.
3. Fragment elew.pd.
4. Elew.zach.
5. Fragment elew.pn. część górna.
6. Klatka schodowa

