

OŚRODEK DOKUMENTACJI
ZABYTEKÓW W WARSZAWIE
Karta Ewidencyjna Zabytków
Architektury i Budownictwa

A B C D E F G H I J K L Ł M N O P R S T U V W X Y Z

10436
WIELKOPOLSKIE

1. Obiekt

CHAŁUPA OLĘDERSKA NR 29

2. Czas powstania

1826 rok

3. Miejscowość

SZARKI

Zdjęcia, plan sytuacyjny, rzuty

4. Adres

SZARKI 29
64-306 Boruja Kościelna

nr hipoteczny

5. Przynależność administracyjna

województwo **poznańskie**

pow. **nowotomyski**
gmina **Nowy Tomyśl**

6. Poprzednie nazwy miejscowości

Szarki Olędry
Scharke
Hohenbrück

7. Przynależność administracyjna przed 1975 r.

województwo **poznańskie**

powiat **Nowy Tomyśl**

8. Właściciel i jego adres



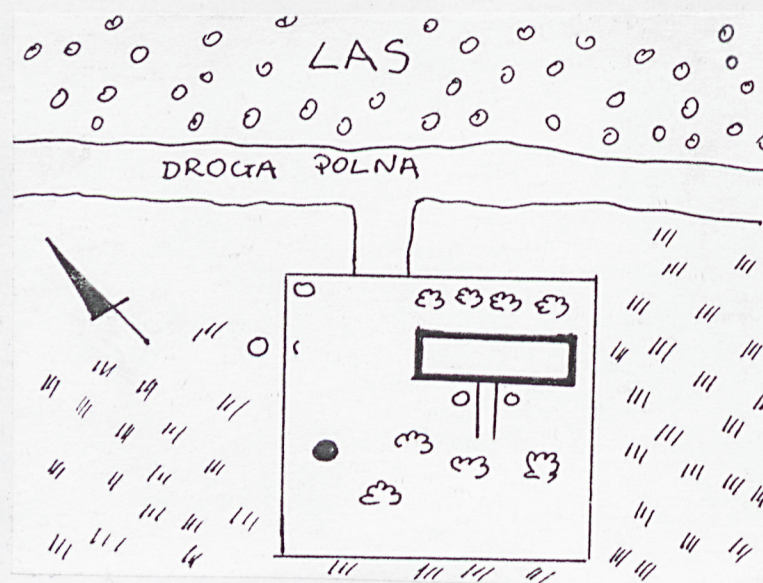
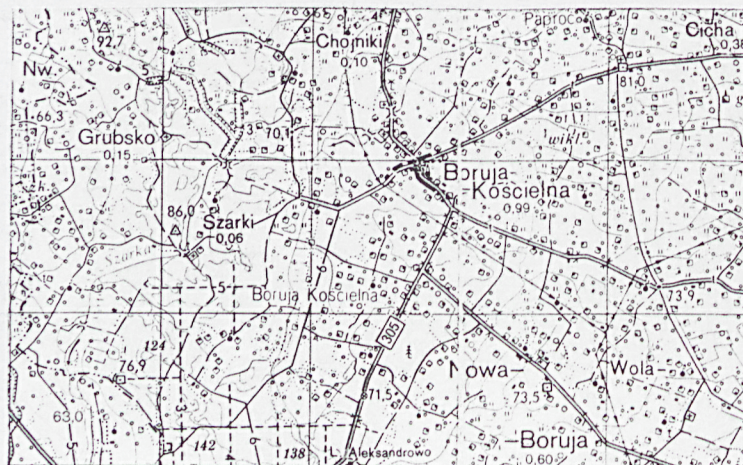
9. Użytkownik i jego adres

j.w.

10. Rejestr zabytków

Nr **1895/A**

data **17.02.1982**



Tereny Równiny Nowotomyskiej od początków XVIII wieku stanowiły największy w Wielkopolsce obszar kolonizacji olęderskiej, która jako kolonizacja rolno formalnie przestała istnieć w 1823 roku z chwilą wprowadzenia przez Prusy jednolitego samorządu gminnego i regulacji stosunków wiejskich. Wywodzące się z ruchów reformacyjnych i emigracji mennonitów z terenów Fryzji i Północnych Niderlandów osadnictwo olęderskie, w przypadku Wielkopolski, oznacza przede wszystkim pewne zasady prawa holenderskiego na jakich osadzano kolonistów. Pod względem etnicznym XVIII wieczna kolonizacja niecki nowotomyskiej opierała się głównie na ludności narodowości niemieckiej, polskiej oraz, w niewielkim stopniu, czeskiej. Wśród zakładanych osad olęderskich dominowały dwa typy: osada zbliżona do rzędówki lub nieco luźnej ulicówki oraz osada samotnicza, rozproszona. Oba typy były popularne wśród wsi zakładanych na „surowym korzeniu”. Wsie wtórnie zasiedlane, lokowane „na gotowej roli”, często mają przejętą, albo odtworzoną, zabudowę zwartą. Zagrody olęderskie były wielobudynkowe, w ich skład przeważnie wchodziły: chałupa, budynek inwentarski i stodoła.

Budynek powstał w roku 1826 o czym świadczy napis wyryty na belce stropowej znajdującej się w jednej z izb po wschodniej stronie budynku. Pod koniec XIX wieku poddany został remontowi. Prowadzono wówczas prace przy więźbie dachowej - na jednej z belek znajduje się bowiem datownik z datą 1895. W latach 40-tych XX wieku chałupa uległa częściowemu spaleni. Zniszczona wówczas zachodnia ściana szczytowa oraz spalone fragmenty elewacji frontowej i tylnej zostały odbudowane z cegły. Od roku 1977 roku użytkownikiem chałupy jest [REDAKTOWANE] która na początku lat 80-tych kupiła budynek od Urzędu Miasta i Gminy w Nowym Tomyślu. Obecna właścicielka wykorzystuje chałupę jako dom letniskowy i weekendowy.

SYTUACJA:

Chałupę wybudowano na terenie wsi o rozproszonej zabudowie. Miejscowość ta znajduje się ok. 5 km. na południowy-zachód od Boruji Kościelnej. Z Boruji Kościelnej do chałupy dojeżdża się drogą asfaltową, długości ok. 5 km oraz drogą leśną, przez następne 3 km. Budynek wolnostojący, ustawiony kalenicowo w stosunku do drogi, zlokalizowany w północnym fragmencie dawnej zagrody, której obszar wyznacza drewniane ogrodzenie.

MATERIAŁ, KONSTRUKCJA, TECHNIKA:

Chałupa drewniana w konstrukcji zrębowo-słupowej na dębowej podwalinie, spoczywającej na wysokiej, wykonanej z kamienia polnego i cegły, podmurówce; w części zachodniej murowana z cegły. Wysokie poddasze budynku z częścią użytkową w formie półpiętra wykonanego ze ścianki kolankowej konstrukcji ramowej wysokości 60 cm. wypuszczonej nieznacznie przed lico ścian i oszalowanej pionowo ułożonymi deskami. Dwuspadowy dach o konstrukcji więźby stolcowo-płatwiowej, nakryty cementową dachówką zakładkową. Kominy polepione z gliny. Stropy drewniane częściowo z podsufitką wypełnioną polepą glinianą. W zachodniej i wschodniej izbie widoczne belki stropowe. Ściany wewnętrzne obłożone glinianą: glina wiązana korzeniem wrzosu. Podłogi drewniane (deski); w kuchni fragment posadzki z kafli. Częściowo zachowana pierwotna drewniana stolarka okienna: okna skrzynkowe, sześciokwaterowe, dwuskrzydłowe. Drzwi zewnętrzne dwuskrzydłowe z profilowanymi płycinami.

RZUT:

Chałupa została wzniesiona na planie prostokąta. Układ wnętrz dwutraktowy; w sieni znajdują się schody na poddasze. Zachowany pierwotny układ pomieszczeń.

BRYŁA:

Chałupa szerokofrontowa, częściowo podpiwniczona: piwnica pod północno-zachodnim aneksem gospodarczym oraz pod fragmentem kuchni; jednokondygnacyjna z wysokim nieznacznie nadwieszonym poddaszem, nakrytym wysokim dachem dwuspadowym. Bryła zwarta bez przybudówek.

ELEWACJE:

Wszystkie elewacje budynku tynkowane i bielone. Okna zamykane okiennicami; prostokątny wykrój otworów okiennych. Elewacje południowa i północna od góry zakończone w analogiczny sposób: wieńczy je wystająca przed ich lico, wykonana z pionowo ułożonych desek, ścianka użytkowego półpiętra poddasza wsparta na wysuniętych, widocznych końcach belek stropowych. Dominującymi elementami elewacji wschodniej i zachodniej są wysokie, nieznacznie nadwieszone przed lico elewacji, ściany szczytowe, oszalowane pionowo ułożonymi deskami.

Frontowa (południowa) : sześciosiowa, asymetryczna, z drzwiami wejściowymi na osi, zwieńczona okapem z ozdobną deską okapową. **Tylna (północna) :** czteroosiowa, symetryczna; od strony wschodniej znajduje się niewielkich rozmiarów otwór okienny. Elewacja zwieńczona okapem z ozdobną deską okapową. **Boczne (zachodnia i wschodnia) :** jednoosiowe z otworami okiennymi nieznacznie przesuniętymi w kierunku południowym w stosunku do środka elewacji.

WNĘTRZE I WYPOSAŻENIE:

Z pierwotnego wyposażenia zachowała się częściowo stolarka drzwiowa (drzwi ramowo-płycinowe; drzwi główne z elementami skromnej dekoracji snycerskiej) oraz belki stropowe z elementami dekoracji w postaci delikatnych żłobień i profilowanych krawędzi.

INSTALACJE:

Budynek wyposażony jest w instalacje: elektryczną, wodno-kanalizacyjną i grzewczą (piece).

14. Kubatura	15. Powierzchnia użytkowa	16. Przeznaczenie pierwotne	17. Użytkowanie obecne
ok. 750 m ³	ok. 270 m ² (w tym poddasze ok. 140 m ²)	budynek mieszkalny	budynek mieszkalny
18. Prace budowlane i konserwatorskie, ich przebieg i dokumentacja		19. Stan zachowania (fundamenty, ściany zewnętrzne, ściany wewnętrzne, sklepienia, stropy, konstrukcje dachowe, pokrycie dachu, wyposażenie i instalacje)	
		Stan zachowania dobry.	
20. Najpilniejsze postulaty konserwatorskie			
1. Remont lub ew. rekonstrukcja stolarki drzwiowej. 2. Impregnacja drewnianych elementów budynku.			

21. Akta archiwalne (rodzaj akt, numer i miejsce przechowywania)

Archiwum Wojewódzkiego Konserwatora Zabytków w Poznaniu, ul. Gołębia 2.

23. Źródła ikonograficzne i fotografie (rodzaj, miejsce przechowywania, sygnatury)

22. Bibliografia

1. A. Pelczyk, Budownictwo Olęderskie na Równie Nowotomyskiej, Sanok-Lednica 1997.
2. A. Pelczyk, Kierunki rozwoju chłopskiego budownictwa mieszkalnego wsi wielkopolskiej. Studium proporcji, „Studia Lednickie”, t. III, Lednica 1994.
3. G. Wróblewska, Dzieje rozwoju przestrzennego miasta Nowego Tomyśla, maszynopis w archiwum Wojewódzkiego Konserwatora Zabytków w Poznaniu, Poznań 1962.

24. Uwagi różne

25. Wypełnił

Marcin Szeląg

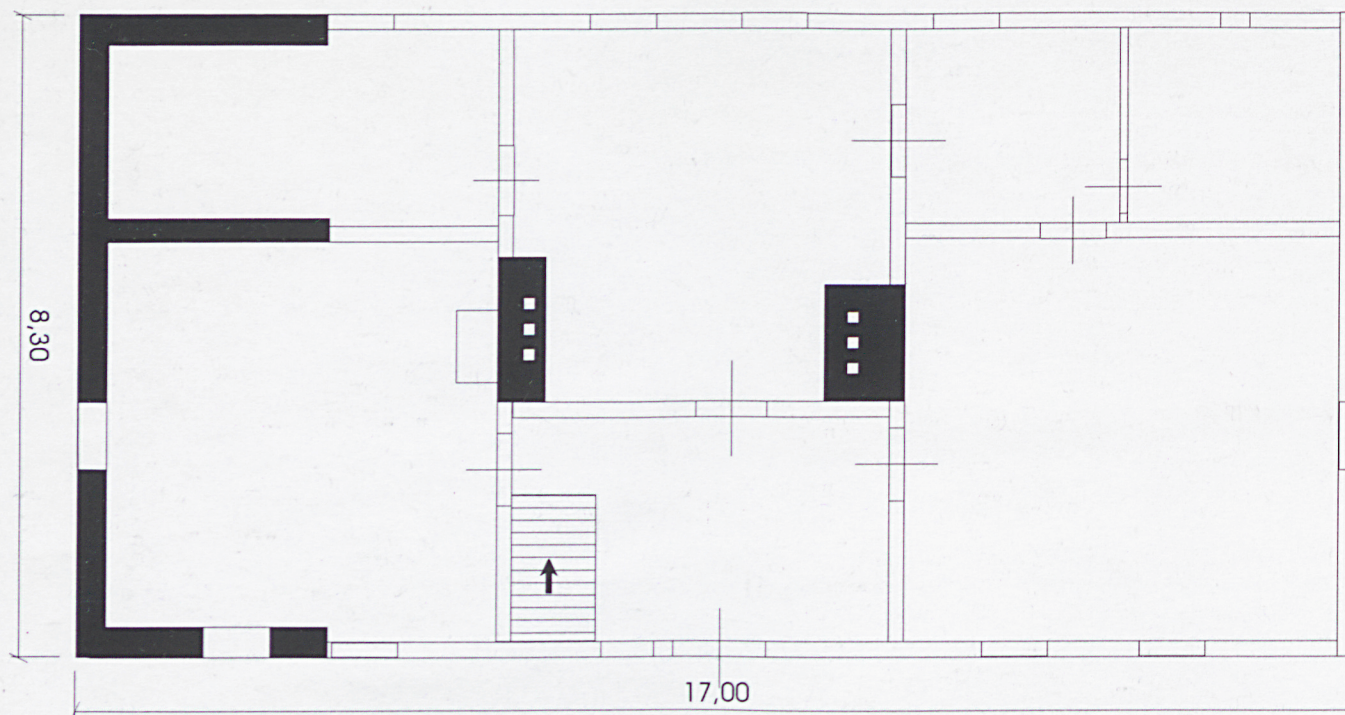
data **listopad 1998**

27. Załączniki

26. Sprawdził

data

1. Miejscowość	1. Obiekt (nazwa jak w karcie)	1. Zawartość wkładki (nazwa obiektu lub materiału uzupełniającego)
SZARKI	CHAŁUPA OLĘDERSKA NR 29	Rzut parteru, fotografie.



Wkładkę założył: Marcin Szeląg, listopad 1998.

