

1. Obiekt

KOŚCIÓŁ PARAF. P.W. NARODZENIA N. P. MARII I ŚW. JÓZEFA

1388/1

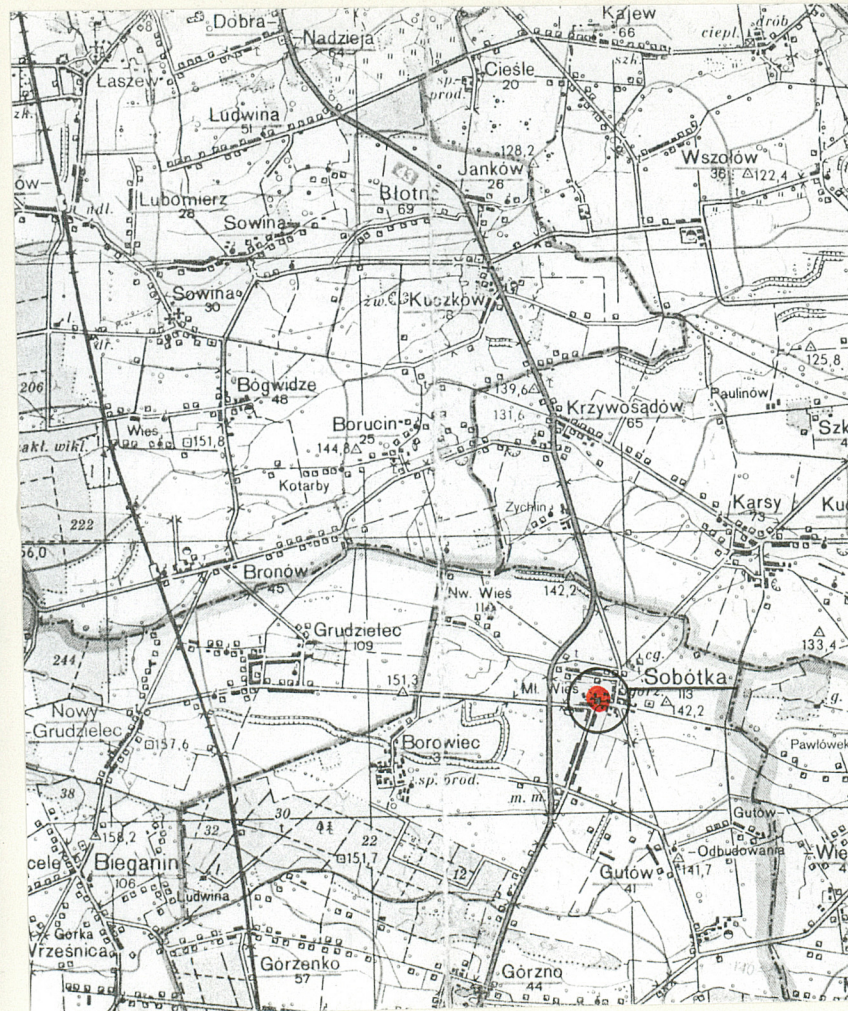
2. Czas powstania

k. XIII w, k.XVIIIw,
 2 poł. XIX w

3. Miejscowość

S O B Ó T K A

11. Zdjęcia, rzut, przekrój, sytuacja, orientacja



4. Adres

63-450 Sobótka 89

nr hipoteczny

lub. ewid. gruntów

5. Przynależność administracyjna

wielkopolskie

województwo

Ostrów Wlkp.

gmina

pow. ostrowski

6. Poprzednie nazwy miejscowości

**Sobotka, Sobótka Mała,
 Sobótka Wielka,
 Sobótka Minor**

7. Przynależność administracyjna

przed 1 VI 1975

poznańskie

województwo

kaliski

8. Właściciel i jego adres

**Parafia Rzymsko - Katolicka
 63-450 Sobótka 89**

9. Użytkownik i jego adres

J. W.

10. Rejestr zabytków

17/A

30.10.53 r

Nr

W. 10 - 73/64/53

data

Najstarsza wzmianka o kościele w Sobótce pochodzi z 1301 r, kiedy to plebanem był ks. Gabriel . Zatem erekcja kościoła miała miejsce w XIII w. Pierwotnym patronem kościoła był św. Marcin. W 1520 r Soboccy herbu Korab ufundowali nowy, murowany kościół w stylu gotyckim, na rzucie krzyża, p.w. Narodzenia NMP. W XVI w funkcjonuje także wezwanie św. Józefa. Wiadomo, że przy kościele znajdowała się zakrystia, skarbiec i wejście zdobit gotycki portal. W 1558 r Jadwiga Sobocka ufundowała dzwon, istniejący do dzisiaj . W latach 1789 – 1790 kościół przebudowano, dokonano nowego podziału wnętrza korpusu, wprowadzając trzy nawy o beczkowych sklepieniach. Odnawiany także w 1861 r . W 1893 r dobudowano zachodnią kruchtę, z wejściami w elewacjach bocznych; główny otwór wejściowy na osi wykonano później. W 1900 r gliniane klepisko zastąpiono ornamentową posadzką.

1. SYTUACJA

Kościół parafialny p.w. Narodzenia N.P. Marii – zlokalizowany w centrum wsi, przy skrzyżowaniu dróg z Ostrowa Wlkp. do Pleszewa /pd.- ptn./, omijająca kościół od str. wschodniej i z Grudzielca do Kotowiecka /zach. – wsch./ . Usytuowany w bezpośrednim sąsiedztwie założenia pałacowo-parkowego, z którego parkiem graniczy od północy; od zachodu teren ogrodu plebańskiego z budynkiem plebani i gospodarczymi odsuniętymi dalej, w głąb, na zachód. Orientowany, na terenie dawnego cmentarza ;w obrębie parceli położony w jej centrum; w jej południowej części kaplica przedpogrzebowa a od strony północno-zachodniej , dzwonnica.

2. MATERIAŁ, KONSTRUKCJA ,TECHNIKA

Ściany murowane z cegły o układzie wendyjskim; zakrystia – jej elewacja wschodnia i wschodni fragment północnej otynkowane tynkiem fakturalnym tzw. „nakrapianym”; umieszczona na osi elewacji wsch. prezbiterium , szeroka prostokątna blenda, profilowany gzymsem koronujący i opaski okienne tynkowane na gładko. Wewnątrz ściany korpusu i prezbiterium - podłucza, rozglifienia okienne, sklepienia pokryte współczesną, geometryczno-wiciową, polichromią.

Sklepienia – w prezbiterium sklepienie kolebkowe z lunetami, w zakrystii , kruchcie i składziku kolebkowe, w nawie pozorne kolebkowe , trójdzielne , wsparte na czterech drewnianych kolumnach.

Wieżba dachowa – nad prezbiterium i korpusem nawowym drewniana, regularna, dwupoziomowa, złożona z 21 pełnych wiązarów. W górnym poziomie słup środkowy ustawiony na jętce, połączony z nią dołem obustronnie ustawionymi mieczami, usztywniony zastrzałami spinającymi jętkę i krokwie. W dolnym poziomie słupy leżące oparte na płatwiach stopowych, dźwigają płatwie pośrednie na których spoczywa jętka; pomiędzy słupami długie rozpory; w obu płaszczyznach słupy usztywnione zastrzałami.

<p>14. Kubatura</p> <p>3</p> <p>ok. 2353 m</p>	<p>15. Powierzchnia użytkowa</p> <p>2</p> <p>ok. 253 m</p>	<p>16. Przeznaczenie pierwotne</p> <p>- sakralne</p>	<p>17. Użytkowanie obecne</p> <p>-sakralne</p>
<p>18. Prace budowlane i konserwatorskie, ich przebieg i dokumentacja (po 1945 r.)</p> <p>W 1993 r położono nowy chodnik wokół kościoła; w latach 1993 – 95 wymieniono większą część okien oraz zakupiono nowe ławki.</p>		<p>19. Stan zachowania (fundamenty, ściany zewnętrzne, ściany wewnętrzne, sklepienia, stropy, konstrukcje dachowe, pokrycie dachu, wyposażenie i instalacje)</p> <p>Mur od wewnątrz z wykwitami solnymi. Ściana pn. na całej wysokości zarysowana; cegła miejscami skorodowana, zaprawa spajająca ceglany mur pudrująca się.</p>	
<p>20. Najpilniejsze postulaty konserwatorskie</p> <p>Należy wykonać ekspertyzę techniczną ustalającą przyczynę zarysowania ściany oraz zasolenia. Zabezpieczyć (preparatami wzmacniającymi strukturę cegły) lico muru przed dalszą destrukcją.</p>			

21. Akta archiwalne i źródła ikonograficzne (rodzaj, numer i miejsce przechowywania)

Kodeks Dyplomatyczny Wielkopolski, T.II, s. 845

22. Bibliografia

Katalog Zabytków Sztuki w Polsce, T.V, z. 16, Powiat ostrowski, s.16-17.
P. Anders, Kalisz i okolice, Warszawa 1987, s.320-21.

23. Uwagi różne

24. Opracowanie karty ewidencyjnej

tekst mgr J. Niekrasz- Strońska, IX 2001 r.
imię, nazwisko, data, podpis

plany, rysunki mgr J. Niekrasz - Strońska, IX 2001 r.
imię, nazwisko, data, podpis

zdjęcia fotogr. mgr J. Niekrasz - Strońska , IX 2001 r.
imię, nazwisko, data, podpis

miejsce przechowywania negatywów u autora fotografii

KARTA PO WYPEŁNIENIU PODLEGA OCHRONIE NA PODSTAWIE PRZEPISÓW PRAWA AUTORSKIEGO

25. Adnotacje o inspekcjach, informacje o zmianach (daty, imiona i nazwiska wypełniających)

26. Załączniki

1. Miejscowość SOBÓTKA	5. Obiekt (nazwa jak w karcie)	6. Zawartość wkładki (nazwa materiału uzupełniającego)
2. Gmina OSTRÓW WLKP.	KOŚCIÓŁ PARAFIALNY	
3. Powiat ostrowski	P.W. NARODZENIA N. P. MARII	c.d. opisu / pkt.13/, plan sytuacyjny,
4. Województwo wielkopolskie	I ŚW. JÓZEFA	2 fotografie



3



4

Dachy : korpus z prostopadłymi ramionami transeptu oraz prosto zamknięte prezbiterium nakryte równymi w wysokości, wysokimi, dwuspadowymi dachami; kruchta, nakryta dachem dwuspadowym, zakrystia wraz ze skarbczykiem - nakryte wspólną połącją dachową z prezbiterium. Nad ścianą szczytową prezbiterium czworoboczna wieżyczka sygnaturki.

Pokrycie dachowe- dachy kryte dachówką ceramiczną karpiówką, układaną podwójnie w koronkę, kalenice usztywnione ceramicznymi gąsiorami. Daszki - wieżyczki sygnaturki szkarp pobite blachą miedzianą. Rynny , rury spustowe, opierzenia gzymsów z blachy miedzianej.

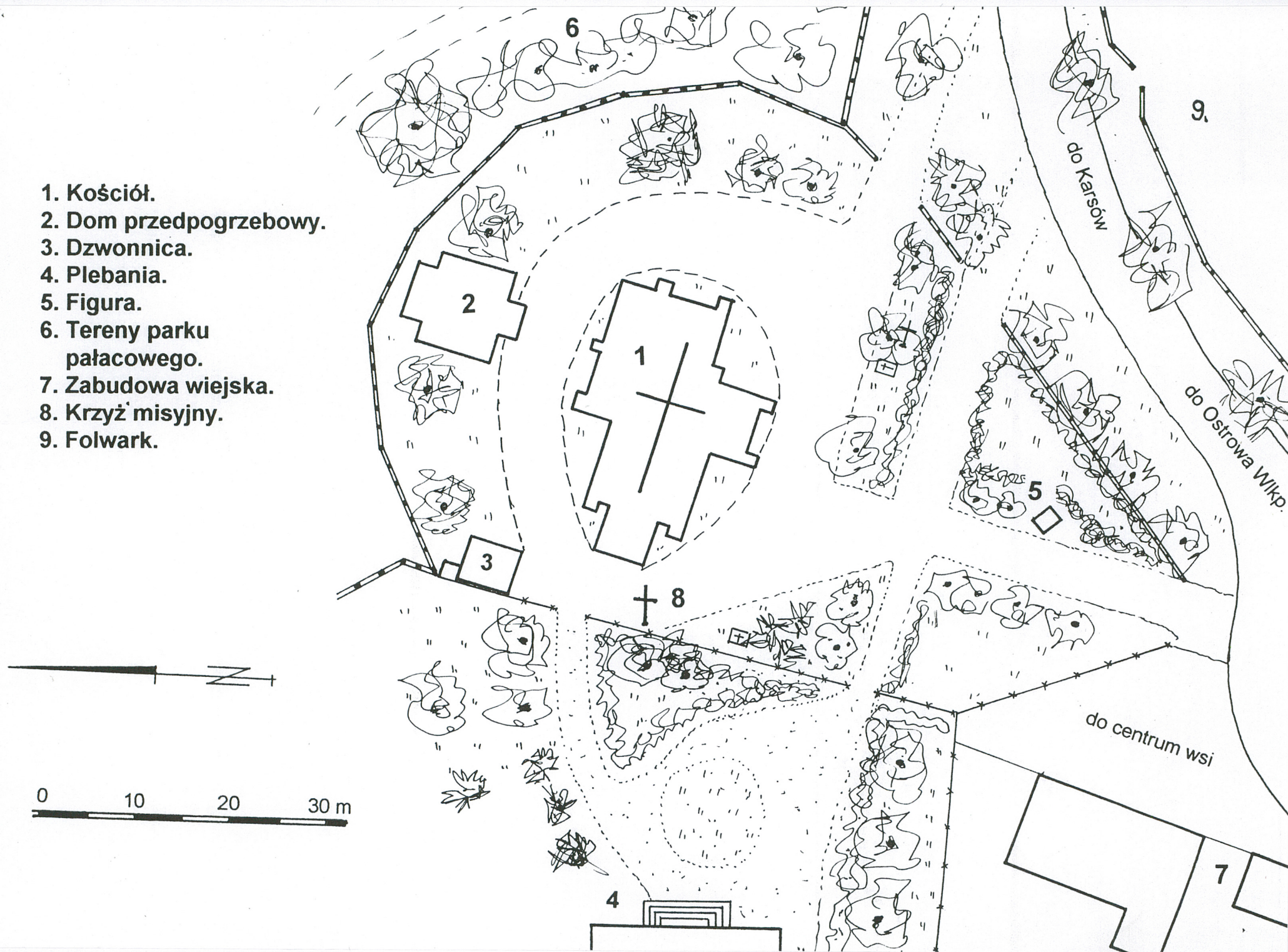
Posadzki : w prezbiterium posadzka z prostokątnych płytek jasnego marmuru, w nawach (podłużnej i poprzecznej) terrakotowe płyty czarno – białe w układzie rombowym; w kruchcie posadzka z lastriko, w zakrystii i składziku terrakota (układ szachownicowy z czarno –białych płytek). W skarbczyku i na chórze muzycznym podłoga drewniana, deskowa.

Schody wewnętrzne umiejscowione w pn. – zach. narożniku nawy, prowadzące na chór muzyczny konstrukcji drewnianej, proste, jednobiegowe, drabiniaste; zlokalizowane w grubości ściany pn. prezbiterium prowadzące na ambonę, jednobiegowe, ceglane, ze stopnicami drewnianymi.

Otwory Wszystkie otwory okienne i drzwiowe, z wyjątkiem portalu w północnej elewacji korpusu i otworu wejściowego do zakrystii - w wąskich, tynkowanych opaskach. Okna od

J. Niekrasz- Strońska, 2001 r, negatywy u autora fotografii

1. Kościół.
2. Dom przedpogrzebowy.
3. Dzwonnica.
4. Plebania.
5. Figura.
6. Tereny parku pałacowego.
7. Zabudowa wiejska.
8. Krzyż misyjny.
9. Folwark.



1. Miejscowość **SOBÓTKA**
 2. Gmina **OSTRÓW WLKP.**
 3. Powiat **ostrowski**
 4. Województwo **wielkopolskie**

5. Obiekt (nazwa jak w karcie)
**KOŚCIÓŁ PARAFIALNY
 P.W. NARODZENIA N. P. MARII
 I ŚW. JÓZEFA**

6. Zawartość wkładki (nazwa materiału uzupełniającego)
**c.d. opisu / pkt.13/ , rzut
 2 fotografie**



wewnątrz rozglifione. Otwory okienne w elewacjach bocznych korpusu, frontowych transeptu oraz elewacji południowej

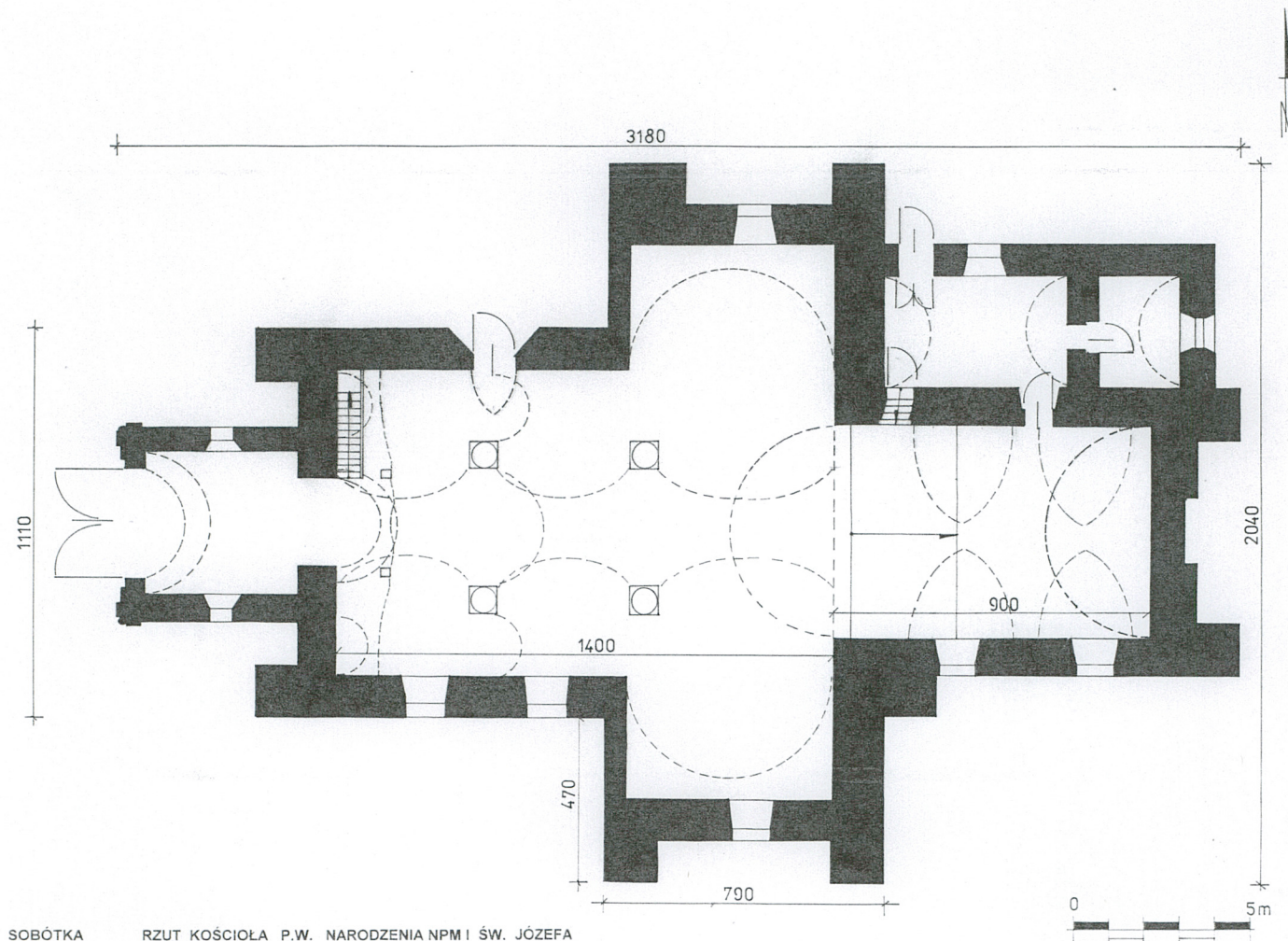
prezbiterium umieszczone wysoko, wąskie, prostokątne, zamknięte półkoliście ; w przyziemiu ściany wsch. zakrystii niewielki, prostokątny otwór okienny, w jej elewacji północnej dwupoziomowej –

szeroki, prostokątny otwór okienny, w kondygnacji piętra dwa, niewielkie, umieszczone tuż poc gzymsem, symetryczne, prostokątne otwory okienne; w elewacjach bocznych kruchty umieszczone wysoko, niewielkie, prostokątne, zamknięte półkoliście okna; w ścianie zachodniej korpusu niewielka, płytka nisza zamknięta półkoliście, z figurą MB Niepokalanie Poczętej. Otwory drzwiowe - w elewacji północnej, na osi, ostrołuczny, trójuskokowy portal z analogicznymi profilami ościeży i archiwolt, z tynkowanymi ościeżami i tympanonem; w przyziemiu elewacji północnej zakrystii , przy ścianie transeptu, niewielki, prostokątny otwór drzwiowy; elewacja zachodnia, z szerokim, półkoliście zamkniętym głównym otworem wejściowym.

Okna w prezbiterium metalowe szklone szkłem witrażowym, w zakrystii drewniane pojedyncze, czterodzielne , okratowane, w skarbczyku drewniane, ze skrzydłem dzielonym na cztery kwatery, okna kruchty pojedyncze, trójpodziałowe, z nadświetleniem półkolistym; okna korpusu nowe, jednoramowe, drewniane ze szczelinami z PCV.

Drzwi - zewnętrzne, główny otwór wejściowy wypełniony wrotami dwuskrzydłowymi z

J. Niekrasz-Strońska, 2001 r.
 negatywy u autora fotografii



SOBÓTKA

RZUT KOŚCIOŁA P.W. NARODZENIA NPM I ŚW. JÓZEFA
H- NAWY OK. 9, 30 M

1. Miejscowość SOBÓTKA	5. Obiekt (nazwa jak w karcie) KOŚCIÓŁ PARAFIALNY P.W. NARODZENIA N. P. MARII I ŚW. JÓZEFA	6. Zawartość wkładki (nazwa materiału uzupełniającego) c.d. opisu / pkt.13/ , 7 fotografii
2. Gmina OSTRÓW WLKP.		
3. Powiat ostrowski		
4. Województwo wielkopolskie		



furtką, drewnianymi, deskowymi o układzie w jodełkę, mocowanymi zawiasami, kutymi, pasowymi; w ostrołucznym, trójuskokowym portalu elewacji pn., drzwi jednoskrzydłowe drewniane z desek ułożonych w romb, ćwiekowanych; drzwi do zakrystii jednoskrzydłowe z desek w jodełkę, na zawiasach pasowych. Drzwi wewnętrzne, drewniane: z kruchty do nawy - dwuskrzydłowe, wahadłowe, płycinowe, przeszklone, na ambonę jednoskrzydłowe ramowo- płycinowe; do zakrystii i składziku - analogiczne, metalowe, z dużych prostokątnych arkuszy blachy, łączonych, płaskimi, ćwiekowanymi listwami.

3.RZUT.

Kościół orientowany. Korpus jednonawowy, bez wyraźnego podziału przeszłowego, z szerokim transeptem, przylega doń węższe, dwuprzęsłowe prezbiterium, zamknięte prostą ścianą; do północnej ściany prezbiterium i wschodniej transeptu przylega prostokątna w rzucie zakrystia, przy niej od wschodu, niewielkie, zbliżone do kwadratu pomieszczenie. Na osi elewacji zachodniej kwadratowa kruchta. Główne wejście w elewacji zachodniej, boczne w połowie północnej elewacji korpusu oraz w zachodniej części północnej elewacji zakrystii. fasady zakrystii.

4. BRYŁA

Bryła kościoła rozczłonowana, oszkarpowana 1-uskokowymi szkarpami, tworzą ją równe w wysokości: krótki korpus z prostopadłymi ramionami transeptu oraz węższe i równe w

J. Niekrasz- Strońska, 2001 r

negatywy u autora fotografii

Wkładkę założył:
(imię, nazwisko, data)

Miejsce przechowywania negatywów



1. Miejscowość	SOBOTKA	5. Obiekt (nazwa jak w karcie)	6. Zawartość wkładki (nazwa materiału uzupełniającego)
2. Gmina	OSTRÓW WLKP.	KOŚCIÓŁ PARAFIALNY	c.d. opisu / pkt.13/ ,
3. Powiat	ostrowski	P.W. NARODZENIA N. P. MARII	8 fotografii
4. Województwo	wielkopolskie	I ŚW. JÓZEFA	



14



15

długości korpusowi, prosto zamknięte, prezbiterium ; nakryte równymi w wysokości, wysokimi, dwuspadowymi dachami. Od zachodu, na osi, węższa kruchta, nakryta dachem dwuspadowym, sięgającym do około połowy wysokości korpusu. Od północy, do całej długości prezbiterium oraz wschodniej ściany transeptu, przylega zakrystia wraz ze skarbczykiem, usytuowanym po jej wschodniej stronie, nakryte wspólną połącią dachową z prezbiterium. Nad ścianą szczytową prezbiterium czworoboczna wieżyczka sygnaturki.

5. ELEWACJE

Elewacje o jednorodnej dekoracji; dwuosiowe, /boczne korpusu oraz prezbiterium/, jednoosiowe /fasada, elewacje frontowe transeptu oraz wschodnia prezbiterium. Elewacje boczne zwieńczone szerokim, tynkowanym, profilowanym gzymsem koronującym a elewacje: zachodnia, wschodnia oraz frontowe transeptu trójkątnymi, tynkowanymi szczytami. Wszystkie otwory okienne i drzwiowe, z wyjątkiem portalu w północnej elewacji korpusu i otworu wejściowego do zakrystii, w wąskich, tynkowanych opaskach. Elewacje korpusu: frontowa – zachodnia, ślepa, ze śladem zamurowanego ostrołucznego otworu okiennego do połowy przesłonięta kruchtą, zwieńczona szczytem analogicznym do szczytów transeptu – o łagodnie wklęsłych spływach, z półkolistym naczółkiem, flankowanym i zwieńczonym kulistymi gałkami; na osi u podstawy szczytu data 1893 (1861?) niewielka, płytka nisza zamknięta półkoliście, z figurą Matki Bożej Niepokalanie Poczętej z k. XVIII w; poniżej. Otwory okienne w

J. Niekrasz- Strońska, 2001 r

negatywy u autora fotografii



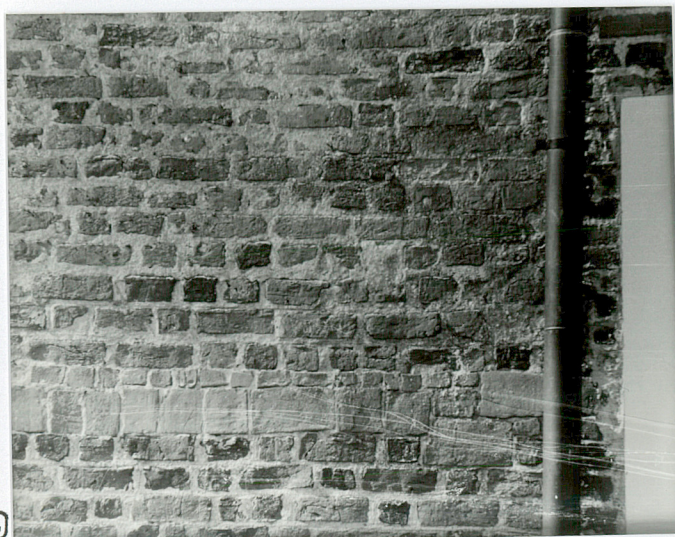
16



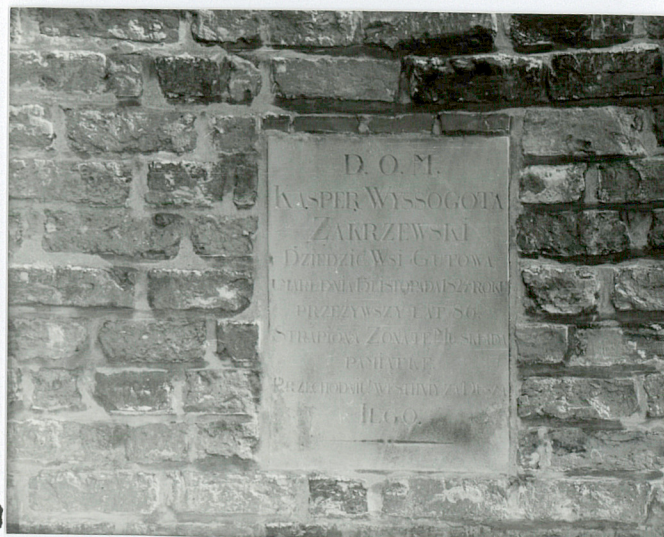
17



18



19



20



21

1. Miejscowość	SOBÓTKA	5. Obiekt (nazwa jak w karcie)	6. Zawartość wkładki (nazwa materiału uzupełniającego)
2. Gmina	OSTRÓW WLKP.	KOŚCIÓŁ PARAFIALNY	
3. Powiat	ostrowski	P.W. NARODZENIA N. P. MARI	c.d. opisu / pkt.13/ ,
4. Województwo	wielkopolskie	I ŚW. JÓZEFA	8 fotografii



elewacjach bocznych korpusu, frontowych transeptu oraz elewacji południowej prezbiterium wysoko umieszczone, wąskie, prostokątne, zamknięte półkoliście. W elewacji północnej, na osi, ostrołuczny, trójjuskokowy portal z analogicznymi profilami ościeży i archiwolt, z tynkowanymi ościeżami i tympanonem. Elewacje transeptu: boczne ślepe; w polach szczytów elewacji frontowych, czterolistne rozety, pozostawione w gładkim tynku – w południowej napis „17SOS90”. Elewacje prezbiterium - wschodnia ślepa, z umieszczoną na osi tynkowaną, szeroką, prostokątną blendą, o półkolistym rzucie i konchowym zamknięciu, z figurą Chrystusa; w szczycie widoczne fazy rozbudowy – podwyższenia zadaszenia prezbiterium oraz ślady zamurowanych, ostrołucznych blend, w górnej części okrągły otwór wentylacyjny; w zwieńczeniu, w licu ściany czworoboczna, arkadowa sygnaturka z namiotowym zadaszeniem i krzyżem na kuli. Elewacje zakrystii – elewacja wschodnia wschodni fragment północnej otynkowane; w przyziemiu wschodniej niewielki, prostokątny otwór okienny; w elewacji północnej, dwupoziomowej, w przyziemiu, tuż przy ścianie transeptu, niewielki, prostokątny otwór drzwiowy, po wschodniej jego stronie, szeroki prostokątny otwór okienny, w kondygnacji piętra dwa, niewielkie, umieszczone tuż po gzymsem, symetryczne, prostokątne otwory okienne, pomiędzy nimi tynkowany medalion z napisem „A D 1783 Ad dlsica tum”.

J. Niekrasz- Strońska, 2001 r

negatywy u autora fotografii



24



25



26



27



28



29



1. Miejscowość	SOBÓTKA	5. Obiekt (nazwa jak w karcie)	6. Zawartość wkładki (nazwa materiału uzupełniającego)
2. Gmina	OSTROW WLKP.	KOŚCIÓŁ PARAFIALNY	
3. Powiat	ostrowski	P.W. NARODZENIA N. P. MARII	spis fotografii, 3 fotografie
4. Województwo	wielkopolskie	I ŚW. JÓZEFA	

Elewacje kruchty : narożniki elewacji ujęte w wąskie pilastry, rozdzielone półwałkiem; elewacja zachodnia, z szerokim, półkoliście zamkniętym głównym otworem wejściowym, zwieńczona trójkątnym szczytem z półkolistym naczółkiem, u podstawy szczytu tablica z napisem „TE DEUM LAUDAMUS”; elewacje boczne, jednoosiowe, z umieszczonymi wysoko, niewielkimi, prostokątnymi, zamkniętymi półkoliście otworami okiennymi.

6. WNĘTRZE

Korpus jednonawowy, z wtórnym podziałem pseudonawowym na trzy nawy – boczne znacznie węższe od środkowej, nakryte odrębnymi pozornymi kolebkami, wsparte na płaskich arkadach i czterech korynckich kolumnach, ustawionych na masywnych, czworobocznych postumentach z wydatnymi, profilowanymi gzymsami oraz ścianami dekorowanymi prostokątnymi płycinami z zaokrąglonymi narożnikami i wypukłymi rozetami pośrodku . W części zachodniej korpusu empora chórowa, wsparta na dwóch kolumnach, z wybruszeniem pośrodku, z pełną, płycinową balustradą z pilastrami, dekorowaną snycerskimi atrybutami muzycznymi i gałązkami lauru. Od wnętrza otwory okienne w wyraźnych rozglifieniach, otwór drzwiowy do kruchty zbliżony do kwadratu, zamknięty półkoliście. Skrzydła transeptu, sklepienie kolebkami z lunetami, otwierają się na korpus szerokimi, półkoliście zamkniętymi arkadami. Wnętrze prezbiterium, nakryte kolebką z lunetami, otwiera się na korpus szeroką, ostrołuczną tęczą; w północnej ścianie niewielki, prostokątny otwór drzwiowy do zakrystii, zamknięty płaskim łukiem

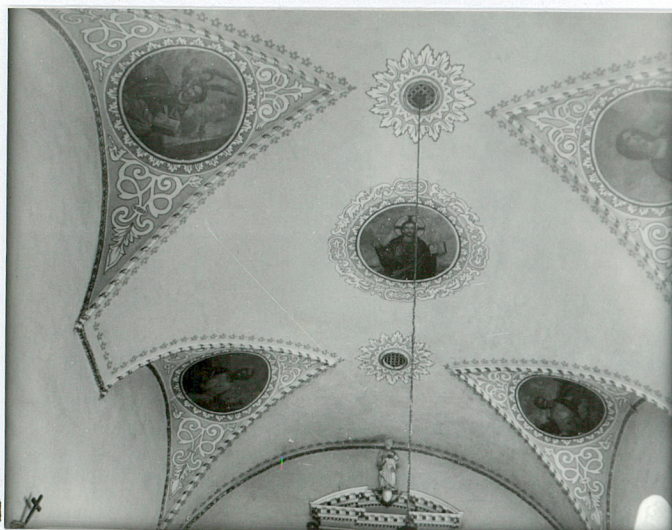
J. Niekrasz- Strońska, 2001 r

Wkładkę założył:

(imię, nazwisko, data)

negatywy u autora fotografii

Miejsce przechowywania negatywów





1. Miejscowość	5. Obiekt (nazwa jak w karcie)	6. Zawartość wkładki (nazwa materiału uzupełniającego)
2. Gmina	KOŚCIÓŁ PARAFIALNY P.W. NARODZENIA N. P. MARII I ŚW. JÓZEFA	c.d. opisu /pkt.13/, spis fotografii
3. Powiat		
4. Województwo		
.....		

odcinkowym. Polichromia korpusu i prezbiterium współczesna, geometryczno-wiciowa, pokrywa podłucza, rozglifienia okienne, tworzy rozety wokół otworów w sklepieniu, w prezbiterium, pośrodku sklepienia tondo z Chrystusem Nauczającym, w lunetach tonda z Ewangelistami, w otoczeniu geometrycznej wici, pokrywającej całą powierzchnię lunety. Zakrystia, pomieszczenie gospodarcze oraz skarbczyk ponad nimi przesklepione kolebkami.

7. WYPOSAŻENIE

Ołtarz główny p.w. Najświętszej Marii Panny, eklektyczny z 4 ćw. XIX w; ambona - późnobarokowa; ołtarz boczny p.w. św. Mikołaja - późnobarokowy /regencja/ 3 ćw. XVIII w; ołtarz boczny p.w. Ukrzyżowania - późnobarokowy /regencja/ 3 ćw. XVIII w; ołtarz boczny p.w. św. Józefa -późnobarokowy 2 ćw. XVIII; ołtarz boczny p.w. św. Anny 2 ćw. XVIII w; chrzcielnica - późnobarokowa, zapewne 1675 r; Droga Krzyżowa - eklektyzm 4 ćw. XIX w; witraże - historyzm, lata 70. lub 80. XIX w z przedstawieniami; Anioł Stróż, Zwiastowanie NMP, św. Stanisław Kostka; prospekt organowy - późnobarokowy z k. XVIII w.

8. INSTALACJE

Elektryczna, nagłośnieniowa, deszczowa.

Spis fotografii na odwrociu

J. Niekrasz- Strońska, 2001 r

negatywy u autora fotografii

Wkładkę założył:

(imię, nazwisko, data)

Miejsce przechowywania negatywów

SPIS FOTOGRAFII

1. Widok ogólny od pn –wsch.
2. Widok ogólny od pd.
3. Prezbiterium, widok od pd.
4. Elewacja pd.
5. Elewacja pn.
6. Transept, widok od pd- wsch.
7. Prezbiterium , ściana wsch.
8. Szczyt prezbiterium.
9. Elewacja zach.
10. Widok od pd –zach . na korpus nawowy i kruchtę.
11. Elewacja pn, widok na korpus nawowy i kruchtę.
12. Portal w elewacji pn.
13. Wejście główne w elewacji frontowej.
14. Drzwi do zakrystii.
15. Okna w elewacji pn.
16. Okno zakrystii.
17. Okno prezbiterium.
18. Zamurowany otwór okienny w elewacji pn.
19. Ceglany watek muru prezbiterium.
20. Tablica inskrypcyjna w pd ścianie prezbiterium.
21. Wnętrze, drzwi.
22. Wnętrze, drzwi do zakrystii.
23. Sklepienie krucht.
24. Sklepienie zakrystii.
25. Wnętrze, widok ku zach.
26. Wnętrze, ołtarz główny.
27. Wnętrze, ołtarz boczny.
28. Wnętrze, ambona.
29. Wnętrze, widok na pn ramie transeptu.
30. Sklepienie prezbiterium.
31. Sklepienie korpusu.
32. Fragment kolumny międzynawowej.