

1. Obiekt

1153/18/2/4
STODOŁA /NR 4/
w zespole folwarcznym ROGALIN

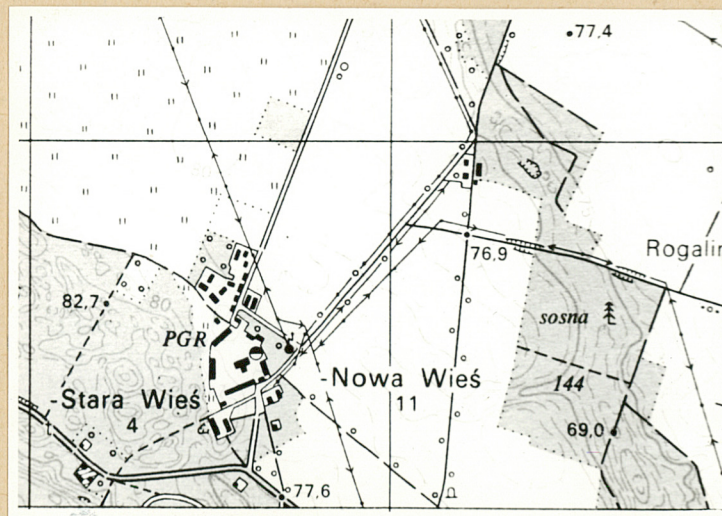
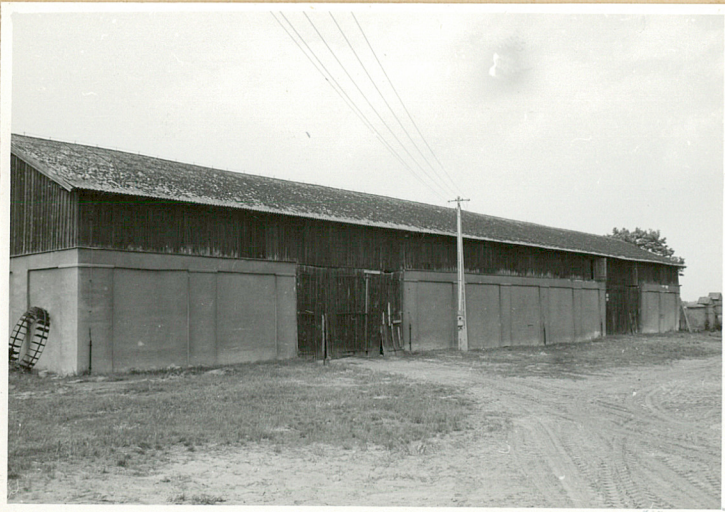
2. Czas powstania

2 poł. XIX

3. Miejscowość

R O G A L I N

11. Zdjęcia, rzut, przekrój, sytuacja, orientacja



4. Adres

PGR Rogalin
p-ta Mosina

nr hipoteczny

5. Przynależność administracyjna

województwo poznańskie

pow. POZNAŃSKI
gmina Mosina

6. Poprzednie nazwy miejscowości

Rogalin

7. Przynależność administracyjna
1 VI 1975

województwo poznańskie

powiat Poznań

8. Właściciel i jego adres

Kombinat Państwowych Gospo-
darstw Rolnych - Kórnik
Zakład Rolny - Rogalin

9. Użytkownik i jego adres

Kombinat Państwowych Gospo-
darstw Rolnych - Kórnik
Zakład Rolny - Rogalin

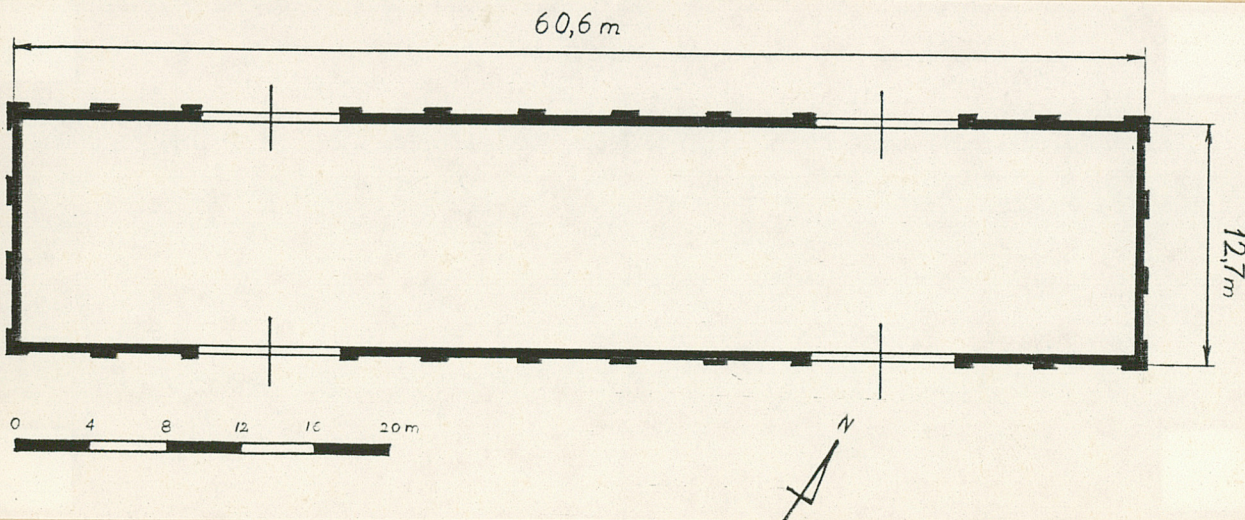
10. Rejestr zabytków:

1023/PKp/4

2.08.2011

Nr

data



1 2
3

1. widok ogólny
2. plan orientacyjny
3. rzut poziomy

12. Autorzy, historia obiektu, określenie stylu

Historia - jak w karcie zespołu.
Autor projektu i wykonawca - nieznany.

Obiekt typowy dla epoki i dla funkcji zabudowań folwarcznych przełomu XIX/XX wieku o całkowicie nienaruszonej strukturze materialnej i zachowanej funkcji pierwotnej.

13. Opis (sytuacja, materiał i konstrukcja, rzut, bryła, elewacje, wnętrze wyposażenie, instalacje)

Sytuacja: obiekt jest wolnostojącym budynkiem usytuowanym na obrzeżu podwórza gospodarczego stanowiąc jego zamknięcie od północnego zachodu; na wschód od niego znajduje się dawna brama wjazdowa prowadząca ku kolonii mieszkaniowej i polom; po przeciwnej stronie obiektu przylega doń mur otaczający podwórze gospodarcze.

Ściany: pod całym budynkiem fundamenty z kamieni polnych łączonych zaprawą cementową; ściany w konstrukcji filarowej z cegły ceramicznej łączonej zaprawą wapienno-cementową; układ krzyżowy; przestrzenie międzyfilarowe wypełnione nie wypaloną cegłą glinianą; w górnej partii - ściana drewniana; tynki zewnętrzne w murowanej części ścian.

Stropy i dach: otwarta więźba dachowa; konstrukcja krokwiowo-płatwiowa wsparta na pochyłych słupach ścianki stolcowej i wzmocniona kleszczami i mieczami; dach dwuspadowy, niski, kryty falistym eternitem na drewnianych łątach.

Posadzki: polepa gliniana.

Okna: obiekt pozbawiony otworów okiennych.

Drzwi: wielkie podwójne dwuskrzydłowe wrota drewniane z desek, prostokątne na zawiasach pasowych.

Kształt: silnie wydłużony, prostokątny, szerokofrontowy, dwuprzejazdowy na przestrzał; podział elewacji płytkimi wnękami między konstrukcyjnymi filarami; brak podziałów wnętrza; pełna symetria i regularność.

Bryła: budynek jednokondygnacyjny z markowanym na elewacjach poddaszem, nakryty niskim dachem dwuspadowym; dominujący horyzontalizm i zdecydowany rytm podziałów; pełna symetria i regularność.

Elewacja południowo-wschodnia: regularny rytm wielkich prostokątnych wnęk między konstrukcyjnymi filarami zwieńczony prostym gzymsem; symetrycznie rozmieszczone podwójne prostokątne wrota drewniane; w górnej partii ściany, ponad gzymsem drewniana ścianka z desek sugerująca istnienie poddasza; w części wschodniej dwa niewielkie otwory wejściowe pod okapem.

Elewacja południowo-zachodnia: szczytowa; konstrukcja identyczna jak ścian wzdłużnych; wnęki między filarami konstrukcyjnymi; brak otworów wejściowych i okiennych; szczyt drewniany z desek.

Elewacja północno-zachodnia: identyczna jak południowo-wschodnia.

Elewacja północno-wschodnia: identyczna jak południowo-zachodnia.

Wnętrze: jednoprzestrzenne, bez podziałów, dwuprzejazdowe na przestrzał.

Instalacje: elektryczna.

| | | | |
|--|---------------------------|--|------------------------|
| 14. Kubatura | 15. Powierzchnia użytkowa | 16. Przeznaczenie pierwotne | 17. Użytkowanie obecne |
| 6 466,7 m ³ | 668,9 m ² | stodoła | stodoła |
| 18. Prace budowlane i konserwatorskie, ich przebieg i dokumentacja zmiana pokrycia dachowego - lata 1970-te | | 19. Stan zachowania (fundamenty, ściany zewnętrzne, ściany wewnętrzne, sklepienia, stropy konstrukcje dachowe, pokrycie dachu, wyposażenie i instalacje) stan zachowania obiektu - dobry; nowe pokrycie dachowe eternitem | |
| | | 20. Najpilniejsze postulaty konserwatorskie | |

21. Akta archiwalne (rodzaj akt, numer i miejsce przechowywania)

22. Bibliografia
jak w karcie zespołu

23. Źródła ikonograficzne i fotografia (rodzaj, miejsca przechowywania, sygnatury)

24. Uwagi różne

25. Opracował

tekst Jakub Skutecki, 25.07.1990
imię, nazwisko, data, podpis

plany, rysunki Jakub Skutecki, 25.07.1990
imię, nazwisko, data, podpis

zdjęcia fotogr. Jakub Skutecki, 25.07.1990
imię, nazwisko, data, podpis

miejsce przechowania negatywów Muzeum Rolnictwa, Szreniawa
Karta po wypełnieniu podlega ochronie na podstawie przepisów prawa autorskiego

26. Adnotacje o inspekcjach, informacje o zmianach (daty, imiona i nazwiska wypełniających)

27. Załączniki

wkładka - 1 szt.

1. Miejscowość

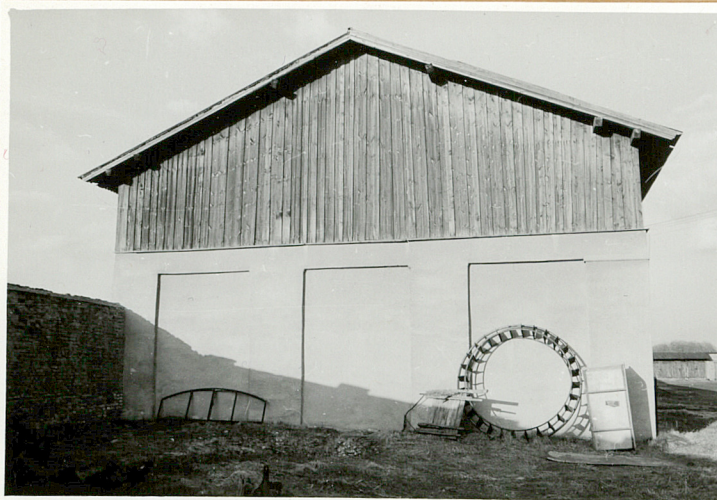
ROGAŁIN

2. Obiekt (nazwa jak w karcie)

STODOŁA /NR 4/

3. Zawartość wkładki (nazwa obiektu lub materiału uzupełniającego)

materiał ilustracyjny

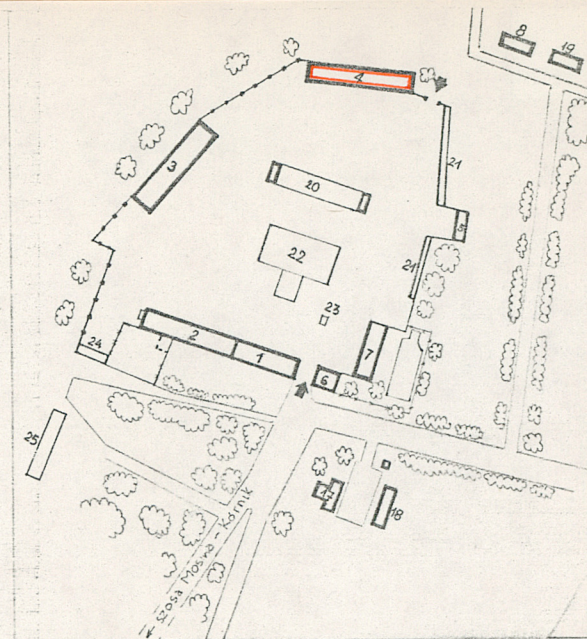
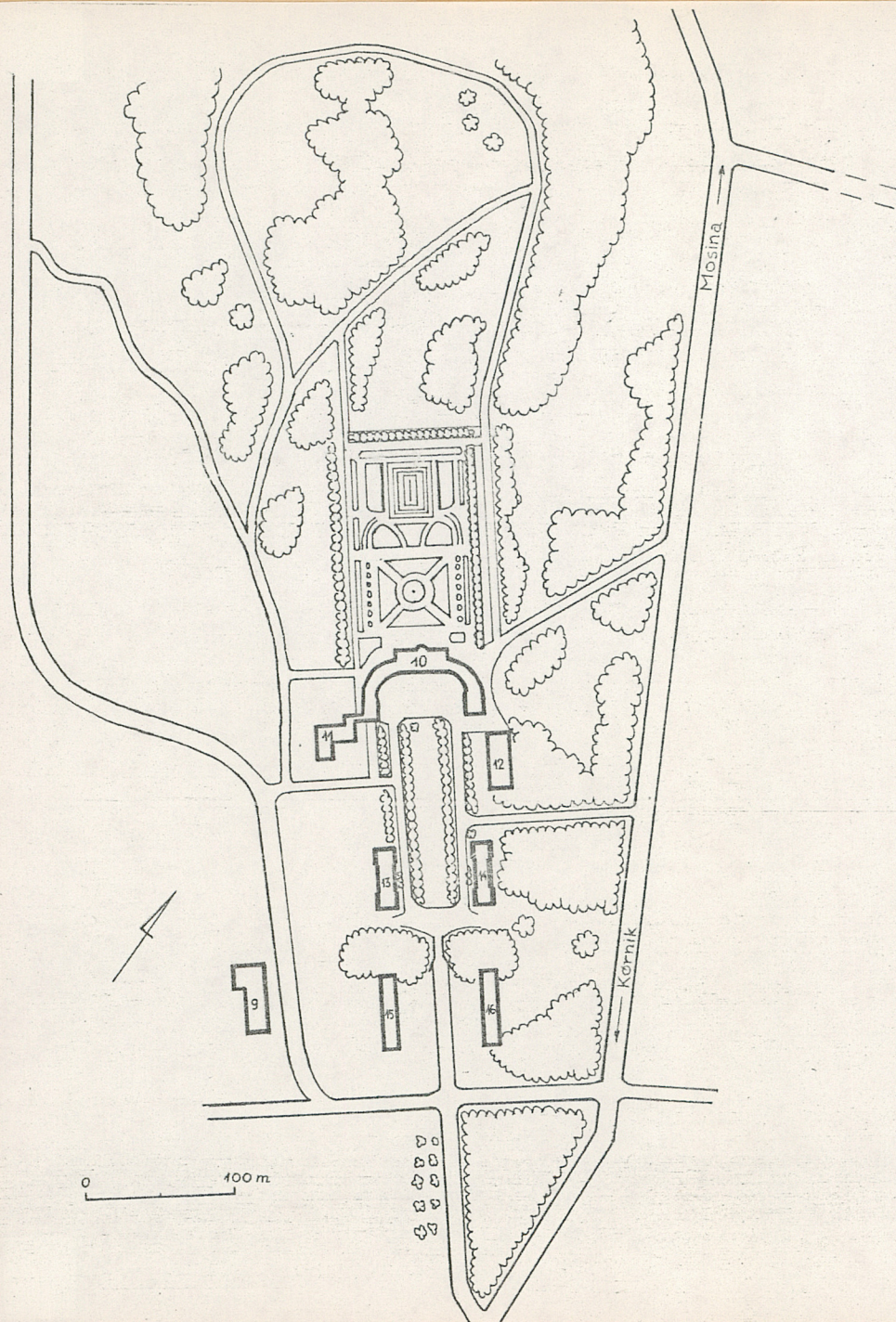


4 5 6
7

- 4. elewacja południowo-zachodnia
- 5. elewacja północno-zachodnia
- 6. wnętrze stodoły
- 7. konstrukcja ściany /od wewnątrz/

Wkładkę założył: Jakub Skutecki, 25.07.1990
(imię, nazwisko, data)

Miejsce przechowywania negatywów: Muzeum Rolnictwa, Szreniawa



ROGALIN

1. obora - porodówka
2. obora
3. obora - jałownik
4. stodoła
5. kuźnia i stelmacharnia
6. spichlerz
7. stodoła /ob. magazyn/
8. dom mieszkalny
9. gorzelnia
10. pałac
11. galeria obrazów
12. ujeżdżalnia
13. wozownia
14. stajnia
15. czworaki
16. czworaki
17. dom mieszkalny
18. dom mieszkalny
19. dom mieszkalny
20. wiata - magazyn
21. magazyny
22. obora
23. waga
24. chlew
25. owczarnia