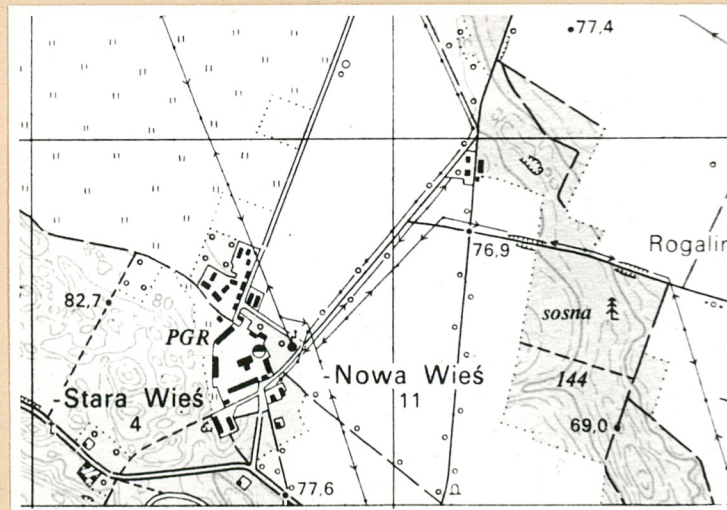


1. Obiekt *1153/16/2/2*
OBORA /NR 2/
w zespole folwarcznym ROGALIN

2. Czas powstania
1901

3. Miejscowość
R O G A L I N

11. Zdjęcia, rzut, przekrój, sytuacja, orientacja



4. Adres
PGR Rogalin
p-ta Mosina
nr hipoteczny

5. Przynależność administracyjna
województwo poznańskie
POW. POZNAŃSKI
gmina Mosina

5. Poprzednie nazwy miejscowości
Rogalin

7. Przynależność administracyjna
1 VI 1975

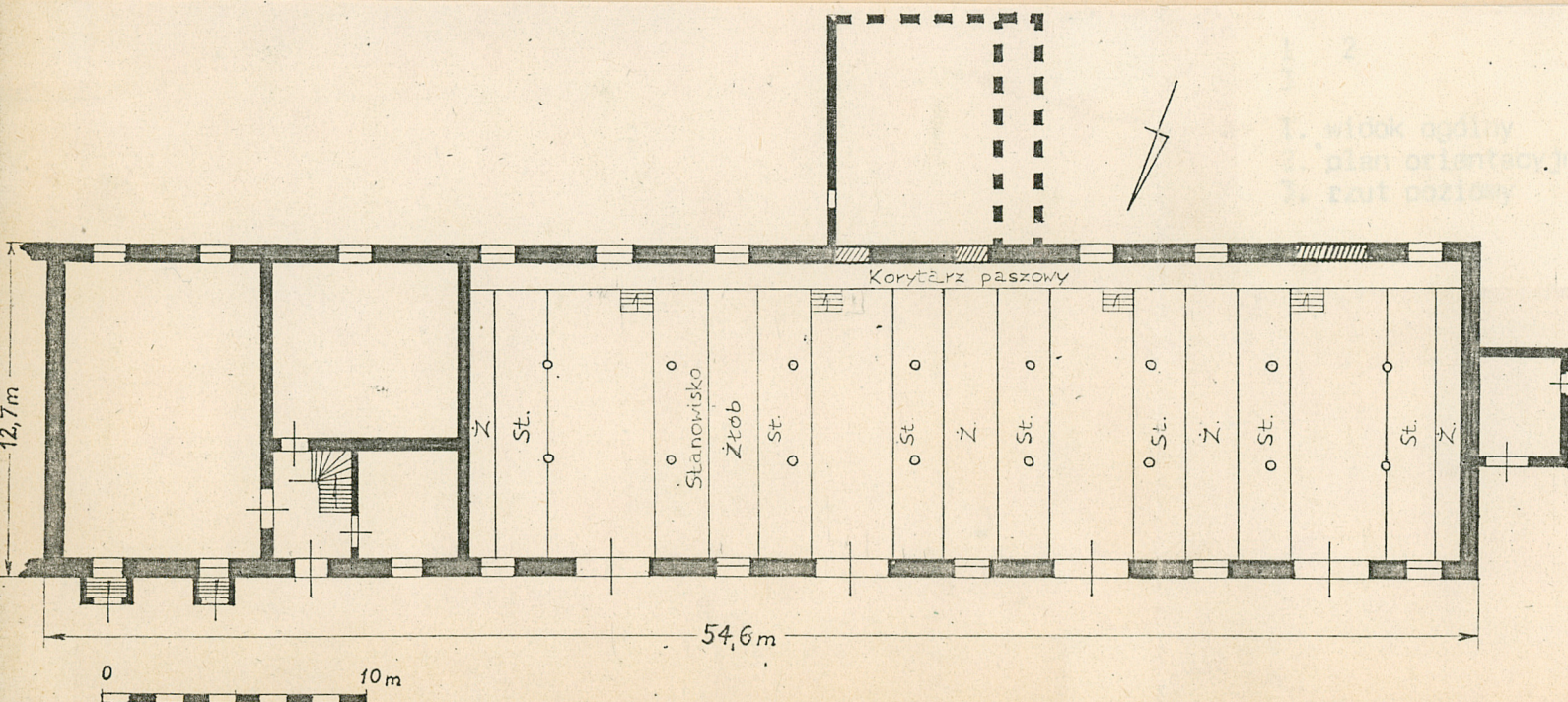
województwo poznańskie
powiat Poznań

8. Właściciel i jego adres
Kombinat Państwowych Gospo-
darstw Rolnych - Kórnik
Zakład Rolny - Rogalin

9. Użytkownik i jego adres
Kombinat Państwowych Gospo-
darstw Rolnych - Kórnik
Zakład Rolny - Rogalin

10. Rejestr zabytków:

1028/pow/p/A *2.08.2017*
Nr data



Historia - jak w karcie zespołu. Autor projektu i wykonawca - nieznany. Obiekt typowy dla epoki i funkcji zabudowań folwarcznych przełomu XIX/XX wieku o zachowanej strukturze materialnej i pierwotnej funkcji.

Sytuacja: obiekt jest budynkiem położonym w południowej części podwórza gospodarczego, w ciągu zabudowań tworzących zamknięcie podwórza od tej strony; frontem zwrócony w kierunku północnym, wschodnią ścianą szczytową przylega do sąsiadującego z nim budynku porodówki; od strony elewacji tylnej, w kierunku południowym, rozciąga się teren stanowiący kontynuację założenia parkowego; w tej części znajduje się też wybieg dla krów i pozostałości niewielkiej, niezidentyfikowanej przybudówki; do zachodniej ściany szczytowej dostawiony jest niewielki budynek wagi wraz z rampą załadunkową; na południe od zachodniej ściany szczytowej znajduje się niewielka chlewnia.

Ściany: fundamenty pod całym budynkiem z kamienia polnego łupanego łączonego zaprawą cementową; obiekt częściowo podpiwniczony - we wschodniej części budynku murowane piwnice ceglane; ceglany cokół; ściany z cegły ceramicznej na zaprawie wapienno-cementowej o krzyżowym wążku muru; tynki wewnętrzne i zewnętrzne.

Stropy: sklepienia odcinkowe, kolebka poprzeczna z cegły ceramicznej na zaprawie wapienno-cementowej; kształtowniki stalowe wsparte na dwu rzędach słupów.

Dach: niski dwuspadowy kryty papą na deskach; więźba dachowa krokwiowa wzmocniona kleszczami i mieczami, wsparta na dwu rzędach wolnostojących słupów drewnianych oraz pochyłonych ściankach stolcowych.

Posadzki: posadzki cementowe, lane; pierwotnie prawdopodobnie częściowo kamienny bruk.

Schody: drewniane, powrotne /dwubiegowe/ z drewnianą poręczą; proste cementowe.

Okna: wszystkie zamknięte łukiem odcinkowym, z podokiennikami, ślusarskie, wielopolowe z uchylnymi lufcikami lub także dwuskrzydłowe.

Drzwi: dwuskrzydłowe wrota drewniane z desek na zawiasach pasowych, o zamknięciach odcinkowych; dwuskrzydłowe drewniane prostokątne z desek.

Kształt: silnie wydłużony prostokąt z wyraźnie wyodrębnioną częścią obory właściwej /zasadnicza część obiektu/ oraz pomieszczeniami pomocniczymi /część wschodnia obiektu/ - wyraźne zróżnicowanie funkcjonalnych i architektonicznych podziałów; partia obory właściwej pierwotnie całkowicie regularna z alternacją otworów komunikacyjnych i świetlnych i symetryczna w układzie jednoprzestrzennego wnętrza; część wschodnia asymetryczna i nieregularna.

Bryła: budynek jednokondygnacyjny z użytkowym poddaszem, nakryty niskim dachem dwuspadowym, przylegający elewacją wschodnią do sąsiedniego obiektu; regularne osie otworów w części zachodniej /obora właściwa/; w części wschodniej dwa ryzalitowe wejścia do piwnic, od strony zachodniej dostawiona do ściany szczytowej waga, od południa - zburzona przybudówka o nieustalonej funkcji.

Elewacja północna: w części wschodniej nieregularna w kondygnacji podstawowej z dwoma ryzalitowymi wejściami do piwnic /różnymi/ nad którymi dwa różnej wielkości otwory okienne, oraz dwuskrzydłowymi drzwiami wejściowymi z nadświetlem? do których prowadzą cementowe schodki oraz wysokim otworem okiennym obok; dalej, w części obory właściwej, regularna alternacja odcinkowych otworów okiennych z podokiennikami i dwuskrzydłowych odcinkowych wrót; gzym międzykondygnacyjny płaski na całej długości elewacji z ciągiem małych okrągłych otworów wentylacyjnych; w partii poddasza, w osiach wyznaczonych otworami kondygnacji podstawowej otwory okienne i wentylacyjne /pierwotnie prawdopodobnie wypełnione ażurowymi ściankami ceglanymi/ oraz trzy otwory załadunkowe.

/c.d. na wkładce/

14. Kubatura

4207,2 m³

15. Powierzchnia użytkowa

1018,5 m² /z poddaszem/

16. Przeznaczenie pierwotne

obora

17. Użytkowanie obecne

obora

18. Prace budowlane i konserwatorskie, ich przebieg i dokumentacja
brak dokumentacji prac konserwatorskich.

19. Stan zachowania (fundamenty, ściany zewnętrzne, ściany wewnętrzne, sklepienia, stropy konstrukcje dachowe, pokrycie dachu, wyposażenie i instalacje)

stan zachowania - średni; brak izolacji przeciwwilgociowej; silne zawilgocenie ścian zewnętrznych; uszkodzone fragmenty stropu; niezabezpieczone otwory wentylacyjne na poddaszu i powybijane szyby w oknach.

20. Najpilniejsze postulaty konserwatorskie

usunięcie przyczyn zawilgocenia ścian; zabezpieczenie otworów poddasza; zabezpieczenie sklepień.

21. Akta archiwalne (rodzaj akt, numer i miejsce przechowywania)

22. Bibliografia

jak w karcie zespołu

23. Źródła ikonograficzne i fotografia (rodzaj, miejsca przechowywania, sygnatury)

24. Uwagi różne

25. Opracował

tekst Jakub Skutecki, 25.07.1990

imię, nazwisko, data, podpis

plany, rysunki Jakub Skutecki, 25.07.1990

imię, nazwisko, data, podpis

zdjęcia fotogr. Jakub Skutecki, 25.07.1990

imię, nazwisko, data, podpis

miejsce przechowania negatywów Muzeum Rolnictwa, Szreniawa

Karta po wypełnieniu podlega ochronie na podstawie przepisów prawa autorskiego

26. Adnotacje o inspekcjach, informacje o zmianach (daty, imiona i nazwiska wypełniających)

27. Załączniki

wkładka - 2 szt.

1. Miejscowość

R O G A L I N

2. Obiekt (nazwa jak w karcie)

OBORA /NR 2/

3. Zawartość wkładki (nazwa obiektu lub materiału uzupełniającego)

opis /c.d./, materiał ilustracyjny

Elewacja wschodnia: niewidoczna, całkowicie zasłonięta sąsiednim budynkiem porodówki.

Elewacja południowa: pierwotnie całkowicie regularna z rytmem otworów okiennych w kondygnacji podstawowej i otworów wentylacyjnych w partii poddasza tworzących osie /obecny rytm zaburzony nieznacznymi przekształceniami: trzy otwory zamurowane, jeden przemurowany i wtórnie zamurowany, dodatkowe dwa otwory - pierwotny w kondygnacji poddasza i wtórny tuż nad cokołem w skrajnej osi wschodniej//; struktura ściany i charakter otworów jak w elewacji frontowej; w centralnej partii elewacji pozostałości nieistniejącej przybudówki.

Elewacja zachodnia: w kondygnacji podstawowej dostawiony budynek wagi nakryty płaskim pulpitowym dachem; ponad płaskim gzymsiem międzykondygnacyjnym trzy blendy o zamknięciach łukiem odcinkowym, z których środkowa większa od bocznych; w szczycie niewielka płycina z datą: 1901.

Wnętrze: wydzielona część wschodnia bez komunikacji z pozostałą częścią pełniącą funkcje pomocnicze /obecnie magazyn/; zasadnicza część obiektu to jednoprzestrzenna trójnawowa hala z przysściennym korytarzem paszowym i poprzecznie umieszczonymi stanowiskami; oryginalne żłoby.

Instalacje: elektryczna, wodna.



4 5 6

4. elewacja północna

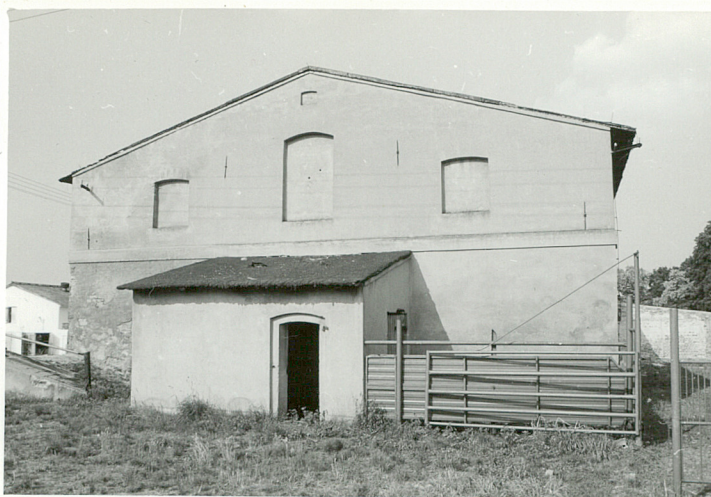
5. elewacja południowa /część zachodnia/

6. elewacja południowa /część wschodnia/

Wkładkę założył: Jakub Skutecki, 25.07.1990

(imię, nazwisko, data)

Miejsce przechowywania negatywów: Muzeum Rolnictwa, Szreniawa



7 8 9
10 11 12

- 7. płycina z datą: 1901
- 8. elewacja zachodnia
- 9. pozostałości zburzonej przybudówki
z przemurowaniami
- 10. piwnice - wnętrze
- 11. wnętrze obory
- 12. poddasze i konstrukcja więźby dachowej

1. Miejscowość

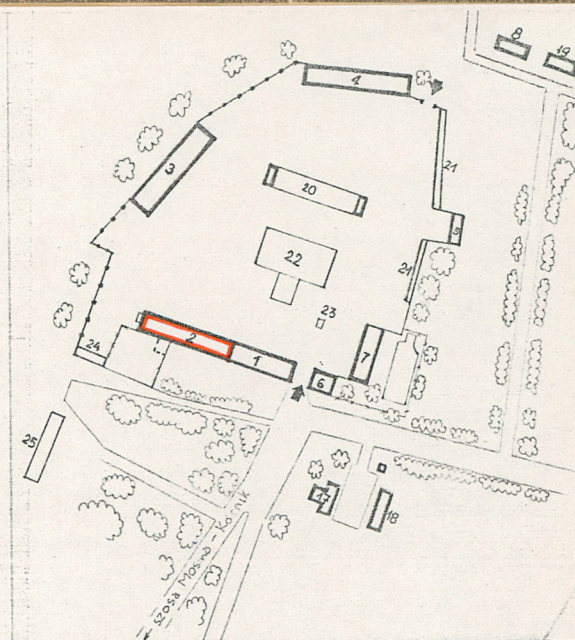
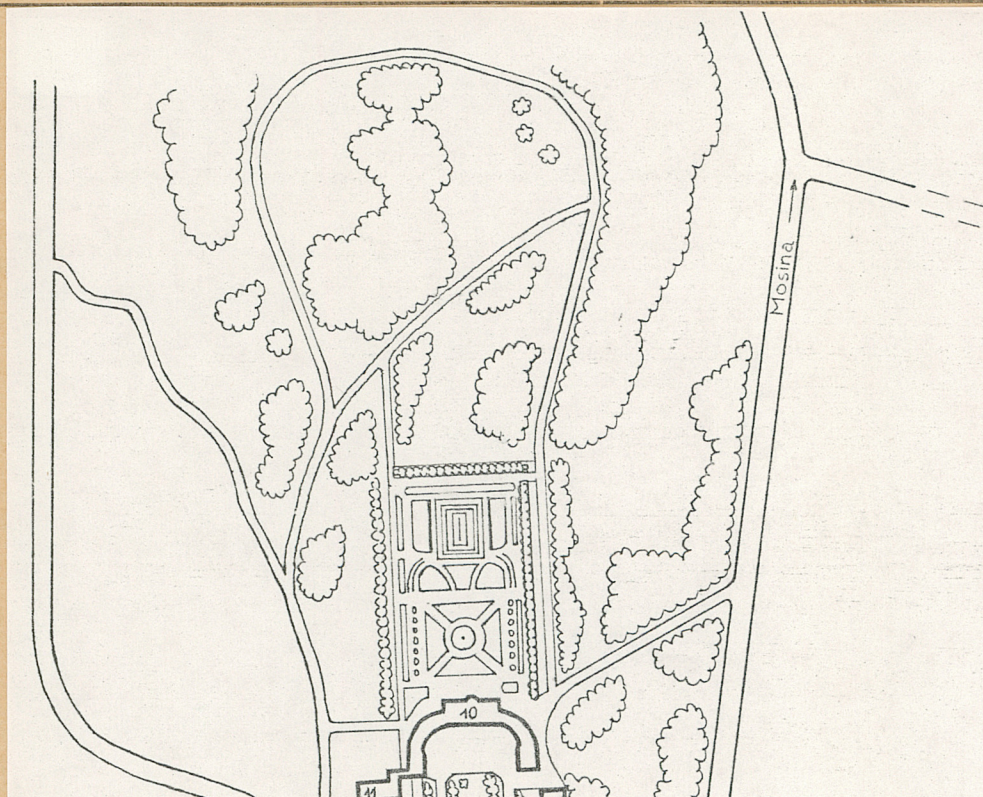
ROGALIN

2. Obiekt (nazwa jak w karcie)

OBORA /NR 2/

3. Zawartość wkładki (nazwa obiektu lub materiału uzupełniającego)

plan sytuacyjny



ROGALIN

1. obora - porodówka

2. obora - jałownik
3. stodoła
4. obora - stodoła
5. obora - stodoła
6. obora - stodoła
7. obora - stodoła
8. obora - stodoła
9. obora - stodoła
10. obora - stodoła
11. obora - stodoła
12. obora - stodoła
13. obora - stodoła
14. obora - stodoła
15. obora - stodoła
16. obora - stodoła
17. obora - stodoła
18. obora - stodoła
19. obora - stodoła
20. obora - stodoła
21. obora - stodoła
22. obora - stodoła
23. obora - stodoła
24. obora - stodoła

Wkładkę założył: Jakub Skutecki, 25.07.1990
(imię, nazwisko, data)

Wzór ODZ 1978 r.

Miejsce przechowywania negatywów:

1. Miejscowość

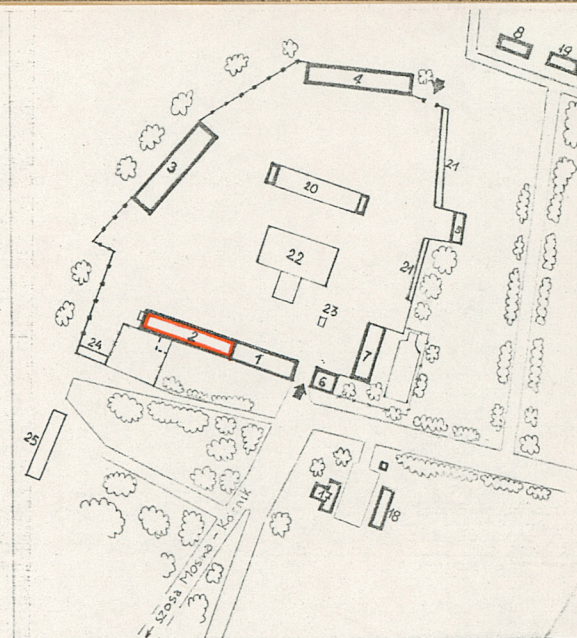
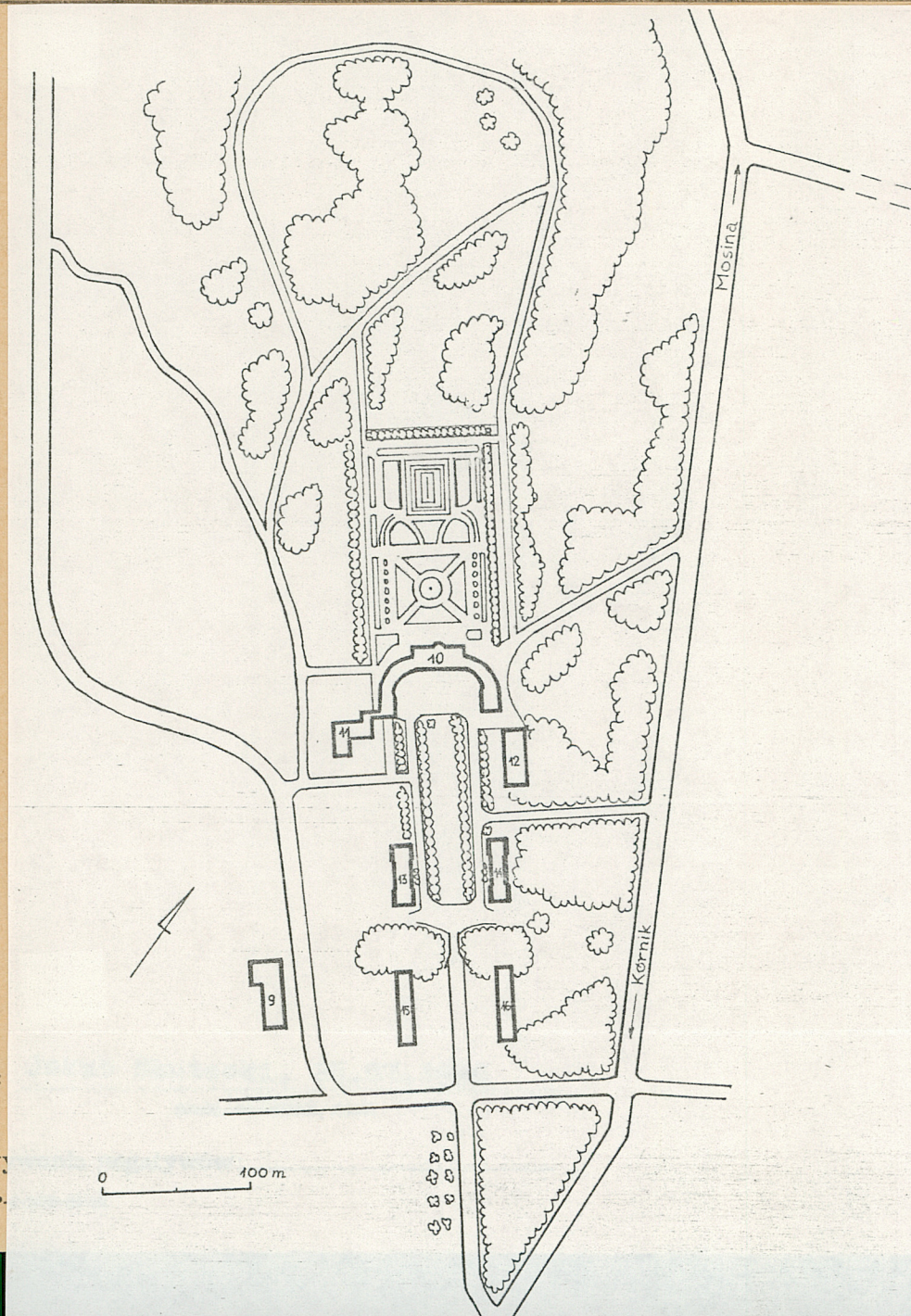
ROGALIN

2. Obiekt (nazwa jak w karcie)

OBORA /NR 2/

3. Zawartość wkładki (nazwa obiektu lub materiału uzupełniającego)

plan sytuacyjny



ROGALIN

1. obora - porodówka
2. obora
3. obora - jałownik
4. stodoła
5. kuźnia i stelmacharnia
6. spichlerz
7. stodoła /ob. magazyn/
8. dom mieszkalny
9. gorzelnia
10. pałac
11. galeria obrazów
12. ujeżdżalnia
13. wozownia
14. stajnia
15. czworaki
16. czworaki
17. dom mieszkalny
18. dom mieszkalny
19. dom mieszkalny
20. wiata - magazyn
21. magazyn
22. obora
23. waga
24. chlew
25. owczarnia

Wzór ODZ 1978 r.

Wkładkę założył:

Miejsce przechowywania:

ZPSiUD Gostyń 15000 P.