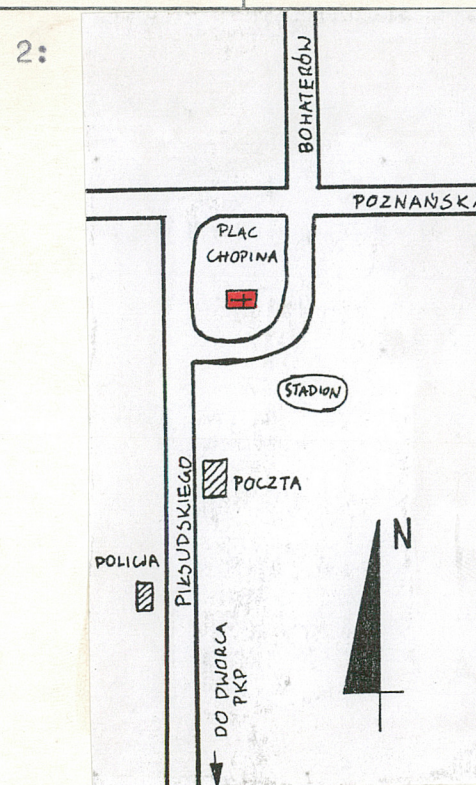


1. Obiekt KOŚCIÓŁ POEWANGELICKI pw. Najświętszego Serca
Pana Jezusa

2. Czas powstania
1780 r.

3. Miejscowość
NOWY TOMYŚL



4. Adres pl. Chopina Rynek
64-300 Nowy Tomyśl
nr hipoteczny

5. Przynależność administracyjna

województwo poznańskie

904. Nowotomyski
gmina Nowy Tomyśl

6. Poprzednie nazwy miejscowości
NEUTOMISCHEL (niem.)

7. Przynależność administracyjna przed 1. VI. 1975 r.

województwo poznańskie

powiat Nowy Tomyśl

8. Właściciel i jego adres
parafia rzym.-kat. pw. Najśw.
Serca Pana Jezusa w Nowym
Tomyślu

9. Użytkownik i jego adres
parafia j.w. Biuro Parafialne,
ul. J. Piłsudskiego 15,
64-300 Nowy Tomyśl

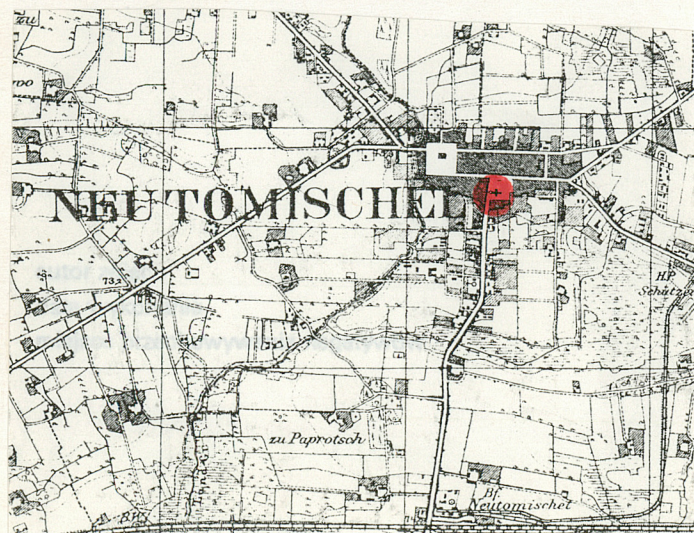
10. Rejestr zabytków

Nr 2388/A data 12.12.1932

1: elewacja północna kościoła

2: plan orientacyjny

3: plan sytuacyjny



12. Autorzy, historia obiektu, określenia stylu

W 1780 r. Feliks Szołdrski ufundował kościół dla ewangelików- o- kolicznych kolonistów niemieckich. W l. 1844-46 i w 1880 r. kościół przeszedł gruntowne remonty. W 1940 r. rozebrano, grożącą zawale- niem, wieżę (drewnianą?). W 1946 r. świątynia, została przejęta przez parafię rzym.-kat. pw. Matki Bos- kiej Nieustającej Pomocy w Nowym Tomysłu. Rangę samodzielnej koś- cioła parafialnego otrzymał w 1981. Oficjalne przekazanie go na włas- ność parafii przez Urząd Wojewódz- ki w Poznaniu nastąpiło 16.V.1988, co 13.IX.1988 r. ogłosiło Panstwo- we Biuro Notarialne w Grodzisku.

13. Opis (sytuacja, materiał i konstrukcja, rzut, bryła, elewacje, dach, wnętrze, wyposażenie, instalacje)

POŁOŻENIE: Kościół usytuowany jest w centrum miasta, jako wolono stojący budynek prawie na środku pl. Chopina, ok. 2 km na pn. od dworca PKP. Nie podpiwniczony, na fundamencie kamiennym. Orientowany.

MATERIAŁ: Ściany ceglane z dodatkiem kamienia polnego. Drewniane sklepie- nie pozorne. Więźba drewniana o konstrukcji stółcowej. Dachy kryte dachówką karpiówką iarkuszami blaszanymi (kruchta zach.). Posadzki betonowe, częściowo z 6-ciobocznych płytek ceram.. Podłoga deskowa na poddaszu. Schody drewnia- ne proste, policzkowe. Drzwi drewniane pełne, płycinowe, jedno- i dwuskrzyd- łowe, zamknięte łukiem odcinkowym. Okna o drewnianej stolarce, 4- i 6-cio- dzielne, krosnowe, jednoskrzydłowe, zamknięte odcinkowo.

RZUT: Zasadnicza część kościoła na rzucie krzyża greckiego z dobudowanymi od pn., wsch. i zach. kruchtami. W narożniku pn.-wsch. wbudowana zakrystia na planie kwadratu. W kruchcie wsch. znajdują się schody, umożliwiające dostanie się na emporę.

BRYŁA: Silnie rozczłonkowana. Trójkondygnacyjne ramiona korpusu oraz niższe przylegające kruchty i zakrystia sugerują wrażenie spiętrzania się budowli ku środkowi, co dodatkowo podkreślone jest schodkowymi szczytami, wieńczącymi ramiona krzyża oraz centralnym układem kościoła. Kalenice dwuspadowych da- chów kościoła zbiegają się na centralnej osi pionowej korpusu.

ELEWACJE: Kościół obiega popielatej barwy cokół. Ściany tynkowane na kremowo. Białe obramienia otworów okiennych i drzwiowych (nieznacznie wysuniętych przed lico murów), lizeny, pilastry i gzymsy. Zasadnicza część świątyni trój- kondygnacyjna o otworach współosiowych. Ramiona kościoła zamknięte dwukon- dygnacyjnymi szczytami schodkowymi z trójkątnym szczykiem. Płaszczyzny szczytów rozczłonkowane są parami lizen i współosiowo usytuowanymi pomiędzy nimi oknami. Zakrystia i kruchty pn. i zach. niskie, jednokondygnacyjne. Kruchta wsch. trójkondygnacyjna, sięgająca kalenicą gzymsu koronującego kor- pus. Najbardziej efektowna jest elewacja pn., w której kruchtę flankują pi- lastry wielkiego porządku z głowicami ozdobionymi motywem plastycznych wolut i frędzli (?) oraz analogicznymi pilastrami nałożonymi na sfazowane naroża pn. ramienia korpusu kościoła.

WNĘTRZE: Centralne. W części zach. chór muz. wsparty na drewnianych kolum- nach. Ściany obiegają dwukondygnacyjne emporę.. Charakterystyczne drewniane pozorne sklepienie kolebkowe ramion korpusu nawowego.

WYPOSAŻENIE: Ambona z 1780 r., rokokowa z rzeźbą Mojżesza na baldachimie i herbem Łódzia (Szołdrskich) na korpusie.

INSTALACJE: elektryczna, odgromowa, ogrzewanie akumulacyjne,

14. Kubatura ok. 3 200 m ³	15. Powierzchnia użytkowa 540 m ²	16. Przeznaczenie pierwotne - sakralne	17. Użytkowanie obecne - sakralne
18. Prace budowlane i konserwatorskie, ich przebieg i dokumentacja -1962- remont kapitalny -1982- wstawiono nowe okna -1983- instalacja ogrzewania akumulacyjnego -1988- prace malarskie całości kościoła -1989- odnowienie ścian wewn. i zewn.		19. Stan zachowania (fundamenty, ściany zewnętrzne, ściany wewnętrzne, sklepienia, stropy konstrukcje dachowe, pokrycie dachu, wyposażenie i instalacje) Brak śladów utraty statyki obiektu, dobry stan elewacji i wnętrza.	
20. Najpilniejsze postulaty konserwatorskie			

21. Akta archiwalne (rodzaj akt, numer i miejsce przechowywania)

22. Bibliografia

- A. Angermann, Die evangelischen Kirchen des Posener Landes seit 1772, Posen 1912
Katalog Zabytków Sztuki w Polsce, T.V, z.14, Warszawa 1969
Kremmer, Die evangelischen Kirchen der Provinz Posen, Freustadt
A. Werner, J. Stefani; Geschichte der evangelischen Parochien in der Provinz Posen, Lissa 1904

23. Źródła ikonograficzne i fotografie (rodzaj, miejsce przechowywania, sygnatury)

24. Uwagi różne

25. Wypełnił

Wiesław Bieganski

imię i nazwisko

data lipiec-sierpień 1994 r.

26. Sprawdził

imię i nazwisko

data

27. Załączniki

wkładka do karty ewidencyjnej- nr 1

1. Miejscowość

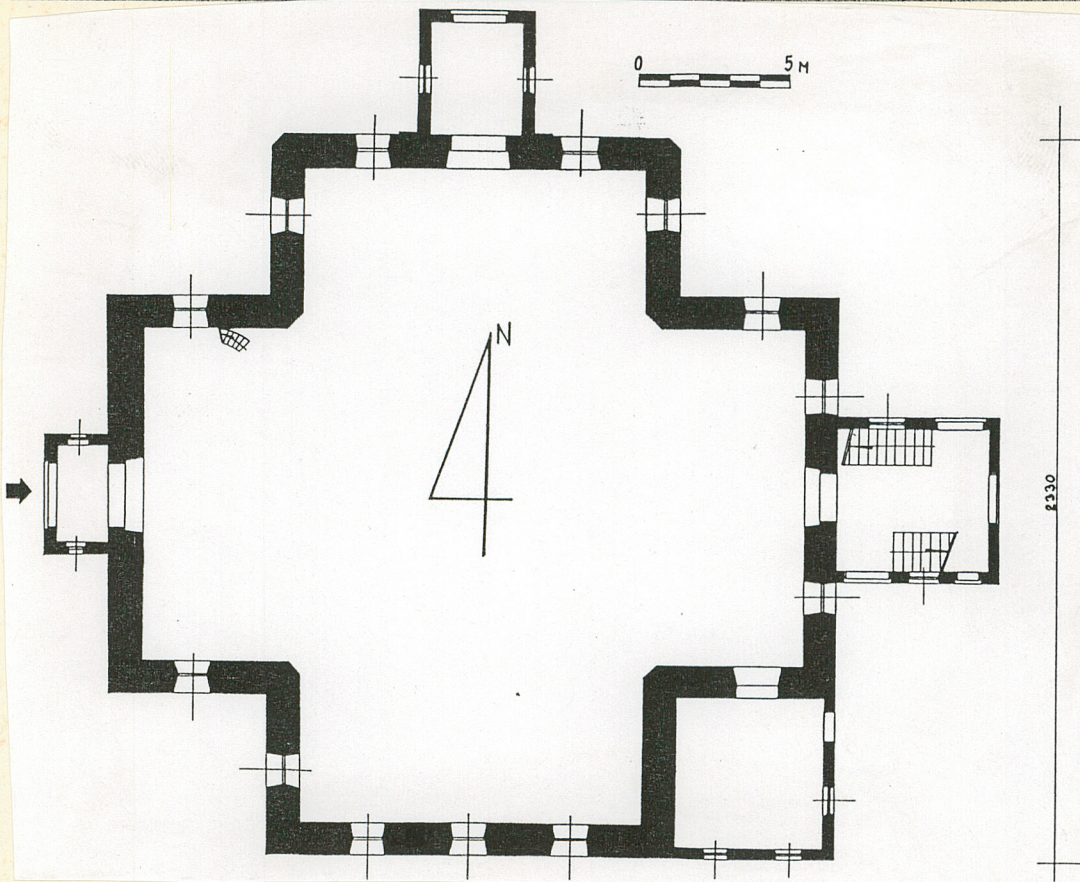
NOWY TOMYŚL

2. Obiekt (nazwa jak w karcie)

KOŚCIÓŁ POEWANGELICKI pw.
Najśw. Serca Pana Jezusa

3. Zawartość wkładki (nazwa obiektu lub materiału uzupełniającego)

materiał ilustracyjny



1: rzu t przyziemia

2: widok z pn.-zach.

3: widok z pd.-wsch.

5:



6:



Wkładkę założył: Wiesław Biegański, lipiec-sierpień 1994 r.
(imię, nazwisko, data)

Miejsce przechowywania negatywów:

jed. W.A. Olsztyn z. 135/S
OZGraf. Z.P. Ostróda z. 676 n. 40 000