

1. Obiekt

kościół parafialny p.w. N. M. P. Nieustającej Pomocy

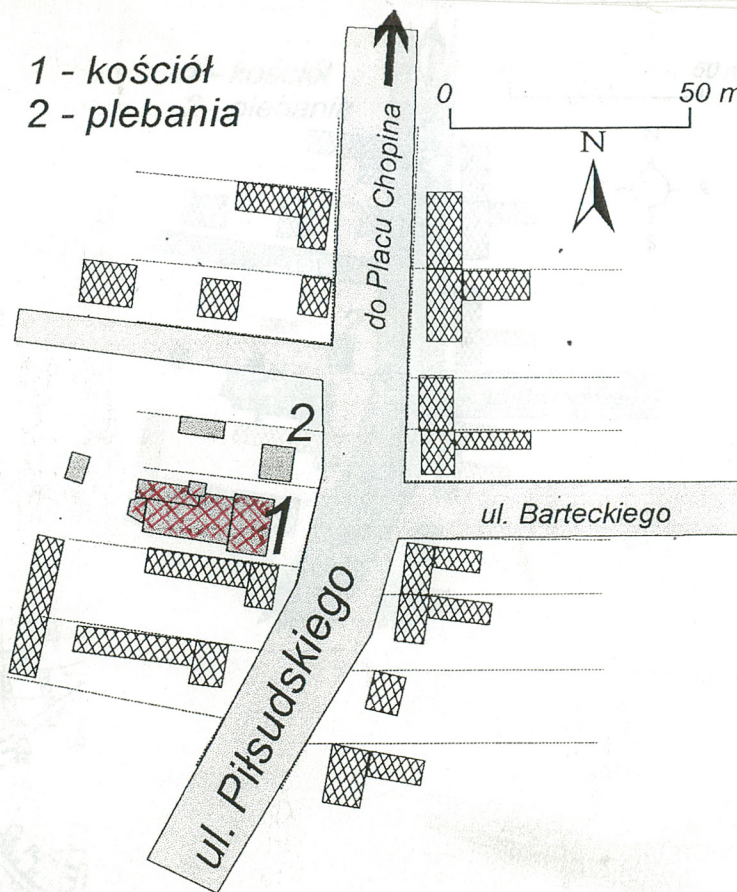
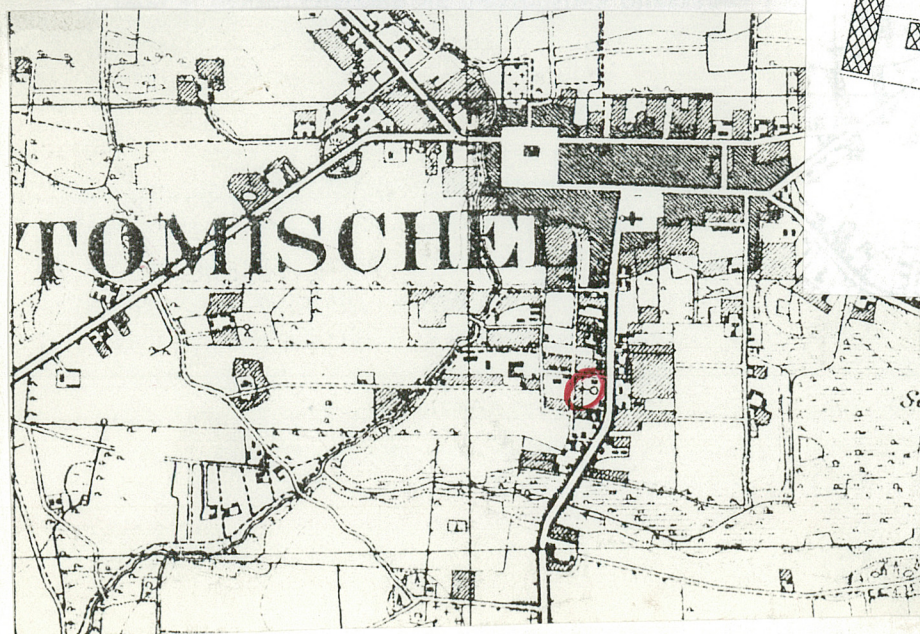
2. Czas powstania

1894-95 i 1925

3. Miejscowość

NOWY TOMYŚL

Zdjęcia, plan sytuacyjny, rzuty



4. Adres Nowy Tomyśl
ul. Piłsudskiego 18

nr hipoteczny

5. Przynależność administracyjna

województwo poznańskie

pow. NOWOTOMYŚKI

gmina Nowy Tomyśl

6. Poprzednie nazwy miejscowości

Neutomischel - 1940 - 45

7. Przynależność administracyjna przed 1.VI.1975 r.

województwo poznańskie

powiat

nowotomyski

8. Właściciel i jego adres

parafia rzym. - kat. p.w. N.M.P.

Nieustającej Pomocy

ul. Piłsudskiego 18

Nowy Tomyśl

9. Użytkownik i jego adres

10. Rejestr zabytków

Nr 2215/A

data 25.10.1991r.

Powstanie Nowego Tomysła jako organizmu miejskiego związane jest m.in. z potrzebą lokalizacji kościoła ewangelickiego dla okolicznej ludności ołęderskiej. W aktach Konsystorza Arcybiskupiego znajduje się list z 14.05.1891 podpisany przez adwokata W. Barteckiego, w którym wspomina się, że *zamożny obywatel* Walenty Kupczyk (z zawodu rzeźnik) wraz z żoną Walentyną chcą ofiarować parcelę o pow. 30 arów przy ul. Dworcowej celem wybudowania kościoła katolickiego. W liście przedstawiano konieczność wzniesienia świątyni, aby stawić odpór większości niemiecko - ewangelickiej. Argumentowano, iż najbliższy kościół rzym.-kat. znajduje się w odległym o 7 km Wytomysłu, a często zdarzają się małżeństwa mieszane, istnieją kłopoty z uczęszczaniem na nabożeństwa oraz pochówkiem zmarłych. Po licznych kłopotach z administracją niemiecką 25.06.1894 podpisano kontrakt z tamtejszym budowniczym Hausenfeldelem na wybudowanie w ciągu jednego roku kaplicy za szacunkową sumę 13.954 Mk (wartość materiału 6690 Mk). Ze składek wiernych zebrano niebagatelna sumę 14.705 Mk. W grudniu kaplica jest już pod dachem i wiosną przystąpiono do dalszych prac. 15.08.1895 odbyło się pierwsze nabożeństwo. Kształt kaplicy obrazują liczne przekazy ikonograficzne. W tym czasie, aby odprawiać nabożeństwa, przybywał ksiądz wytomyski. Od 1900 wierni ślą prośby o zgodę na ustanowienie parafii filialnej. Od 1910 wzmociono wysiłki na rzecz wybudowania wikariatu (obecne probostwo). Plany willi bezpłatnie sporządził p. Marcinkowski - mistrz murarski z Poznania. Kosztorys opiewał na 11.300 Mk. Jednak administracja niemiecka usilnie utrudniała wydanie zgody na budowę.

cd w załączniku nr 1:

Sytuacja: Budynek kościoła znajduje się przy obecnej ul. Piłsudskiego (Banhofstr., Armii Czerwonej) w południowej części miasta. Budowla jest okcydutowana. Od strony północnej ze świątynią sąsiaduje willa probostwa oraz plebańskie zabudowania gospodarcze. Od zachodu ulokowano szalek oraz współczesną salę katechetyczną.

Materiał i konstrukcja: Ceglane mury posadowiono na nieznacznym cokole złożonym z kamieni łamanych. Lica ścian zewnętrznych tynkowane zaprawą cementową, szkarpy i fryz arkadkowy szczytów z cegły klinkierowej. Empora muzyczna murowana. Konstrukcja więźby dachowej drewniana, więzary skonstruowane w oparciu o schemat ramownicy ciesielskiej dwunawowej o konstrukcji zastrzałowej kleszczowej modyfikowanej. Nad zakrystią, kaplicą boczną i w kondygnacjach wieży strop drewniany belkowy. Sklepienie prezbiterium o kozubach drewnianych z narzutką cementową na siatce drucianej. Dachy kryte dachówką ceramiczną - karpiówką, daszek prezbiterium i dach wieży kryte blachą cynkową. Schody zewnętrzne cementowe i kamienne; wewnętrzne - ceramiczno-cementowe i drewniane. Podłogi - posadzki cementowe i kamienne. Stolarka drzwiowa - drewniana, zastrzałowo-klepkowa i płycinowa, stolarka okienna - ramy stalowe kwaterowe, miejscami uchylne.

Rzut: Nawa główna na planie prostokąta o stosunku boków 2:1; od zach. prezbiterium zamknięte pięcioma bokami ośmioboku; od wsch. zbliżony do kwadratu prostokąt dobudowanej części nawy z wydzieloną emporą muzyczną; od pn. zakrystia złożona z dwóch pomieszczeń: wąskiego prostokąta oraz kwadratu; dalej prostokąt kaplicy (stosunek boków 2:1) oraz kwadratowe pomieszczenie wieży.

Bryła: Prostopadłościan o zbliżonych wymiarach wysokości i szerokości nakryty dachem dwupołaciowym, od wschodu bryła podobna z analogicznym dachem. Od zachodu - połowa graniastosłupa o podstawie ośmioboku (prezbiterium) nakrytego dachem wielopołaciowym. Nad całością dominuje od pn. wysoki prostopadłościan wieży nakrytej hełmem namiotowym z ośmioboczną sygnaturką. Prostopadłościan zakrystii, niższy od korpusu nawowego; pomiędzy nim a wieżą - przysadzista, nakryta daszkiem pulpitu bryła kaplicy.

Elewacje: wszystkie otwory zamknięte półkoliście, całość obiega kamienny cokół. Elewacja główna - fasada (elew. wsch.) - jednokondygnacyjna, jednoosiowa, z trójkątnym szczytem. W przyziemiu trzy symetrycznie rozmieszczone otwory drzwiowe, powyżej na osi blenda triforyjna w obramieniu tworzącym dołem odcinek gzymsu; pod częścią środkową tworzy on półkolisty podest, wsparty na ceglanej konsoli, na której w półkolistej niszy zamkniętej hemisferycznie figura Chrystusa Zbawiciela. Wyżej okrągły otwór okienny. Krawędzi szczytu obiega fryz arkadkowy. Na szczycie zwieńczenia stalowy krzyż łaciński. Powyżej widoczny fragment dawnego szczytu fasady kaplicy z analogicznym fryzem arkadkowym. Wieża - jednoosiowa, pięciokondygnacyjna, wszystkie otwory okienne wieży analogiczne, zamknięte łukiem pełnym; gzyms wieńczący wieżę osiowo wyłamany, mieszczący na każdej ścianie tarczę zegarową.

cd opisu w załączniku nr 1:

14. Kubatura 5520 m ³	15. Powierzchnia użytkowa 460 m ²	16. Przeznaczenie pierwotne sakralne	17. Użytkowanie obecne sakralne
18. Prace budowlane i konserwatorskie, ich przebieg i dokumentacja 1994-95 - malowanie wewnątrz, naprawa mechanizmu zegarowego, naprawa więźby dachowej wieży, wcześniejsze remonty nieodnotowane,		20. Stan zachowania (fundamenty, ściany zewnętrzne, ściany wewnętrzne, sklepienia, stropy, konstrukcje dachowe, pokrycie dachu, wyposażenie i instalacje) Stan zachowania budowli dobry. Niewielkie lokalne plamy wilgoci w partii cokołowej murów obwodowych oraz w okolicy wieńca ścian prezbiterium.	
19. Najpilniejsze postulaty konserwatorskie Brak wskazań oprócz konieczności stwierdzenia powodów występowania wilgoci wspomnianej w rubryce nr 20; usunięcie skutków wilgoci.			

21. Akta archiwalne (rodzaj akt, numer i miejsce przechowywania)

Archiwum Archidiecezjalne w Poznaniu, Akta dotyczące kościoła w Nowym
Tomyślu ; -sygnatury akt - m.in. OA X 820, KA 3854

23. Źródła ikonograficzne i fotografie (rodzaj, miejsce przechowywania, sygnatury)

- Widokówki w zbiorach Pracowni Ikonograficznej Biblioteki Głównej UAM w Poznaniu
- Fotografia z ok. 1925 w zbiorach Archiwum Archidiecezjalnego w Poznaniu

22. Bibliografia

- Kozierowski St. Szematyzm...

24. Uwagi różne

25. Wypełnił

M. Faliński

październik 1995 r

data

26. Sprawdził

data

27. Załączniki

1. Miejscowość NOWY TOMYŚL	2. Obiekt (nazwa jak w karcie) kościół paraf. p.w. MB Nieustającej Pomocy	3. Zawartość wkladki (nazwa obiektu lub materiału uzupełniającego) ciąg dalszy rubryki 12 i 13, fotografie
-------------------------------	---	---

cd rubryki nr 12:

W roku 1914 budynek wikariatu był już ukończony i zamieszkał w nim ks. wikary Grocholski podległy proboszczowi w Wytomyślu. W latach 20. władze kościelne bezskutecznie nakłaniały ks. proboszcza w Wytomyślu, aby uczynił pewne ustępstwa w beneficjum na rzecz filii nowotomyskiej (chodziło o 50-60 mórg z całości 400 mórg). Dopiero utworzenie osobnej parafii 24.06.1925 r. zamknęło problemy natury finansowej. W międzyczasie ks. Kulizak czynił starania o powiększenie kaplicy. W maju 1925 dotowano parafię na rzecz rozbudowy kaplicy: 16.800 Mk od władz powiatowych, 6.500 Mk - rada miejska, 3.000 Mk + 20 tys. cegieł. W ciągu paru miesięcy letnich 1925 budowniczy nowotomyski Michał Preisler wystawił aneks nawowy oraz wieżę i kaplicę boczną. Początkowo aneks miał być wzniesiony w lekkiej konstrukcji szachulcowej. 08.08.1925 zawieszono na wieży trzy dzwony o brzmieniu: e, gis, h o wadze: 1145 kg, 517 kg, 337 kg. Rozbudowa kościoła przebiegała niezgodnie z obowiązującymi wówczas przepisami prawa budowlanego i dlatego w kwietniu 1926 urząd wojewody poznańskiego nałożył na parafię grzywnę nakazując jednocześnie, aby hełm był cebulasty i kryty nie łupkiem lecz blachą. W międzyczasie władze miejskie przyznały parafii miejsce na wybudowanie nowego kościoła wg. planów Cybichowskiego na zachodnim skraju Nowego Rynku. Plany te nie zostały zrealizowane.

Twórca planów pierwotnej kaplicy jest do dzisiaj nieznany. Można dostrzec silne podobieństwo do kaplicy p.w. św. Józefa przy szpitalu przy ul. Krysiewicza w Poznaniu. Przypisywanie autorstwa planów szpitala i kaplicy wybudowanych w 1903-04 Sławskiemu nie jest do tej pory potwierdzone. Budowniczym realizacji poznańskiej był Ludwik Frankiewicz. Obie budowle łączy sposób opracowania bryły przy użyciu form *rundbogenstil* z elementami architektury późnoromańskiej i gotyckiej.

cd rubryki nr 13:

Elewacja zachodnia: oszkarpowane prezbiterium, zwieńczone gzymsem z wydatnym fryzem, w każdej ścianie otwór okienny (dwa skrajne powiększone ku dołowi współcześnie); od pn. elewacja zakrystii, jednoosiowa, jednokondygnacyjna, z trójkątnym szczytem; pośrodku okno triforyjne z podokiennikiem i ceglanymi archiwoltami łuków; w szczycie otwór okienny, szczyty obiega fryz schodkowy.

Elewacja północna: Elewacja części z emporą organową, wieży, kaplicy bocznej, zakrystii - dwie pierwsze oszkarpowane, w pozostałych - lizeny; otwory okienne analogiczne do poprzednich elewacji, rozmieszczone nieregularnie; w części zakrystii - otwór drzwiowy poprzedzony dwoma stopniami.

Elewacja południowa: Widoczny podział na przeszłą; regularnie rozmieszczone okna i blendy; trzy złożone bryły oszkarpowane, w pierwszym przeszle od zachodu, między szkarpami klatka schodowa na emporę organową.

Wnętrze: Prezbiterium jednoprześłowe, ze sklepieniem złożonym, podzielonym profilowanymi żebrami wspartymi na konsolkach (2/3 wysokości); prezbiterium połączone z nawą półkolistym łukiem tęczowym o szerokim gurgie; nawa jednoprzestrzenna ograniczona od wsch. arkadą o łuku koszowym, stanowiącą przejście do aneksu z emporą organową; część nawowa łączy się z kaplicą boczną dzięki dwóm arkadom zamkniętym łukami pełnymi; artykulacja wnętrza nawy wyodrębniona rytmem otworów okiennych w ścianach bocznych oraz przebiegiem wiązarów półotwartej wieżby dachowej.

Wyposażenie: sprzęty liturgiczne (ołtarze, ambona, obrazy, Pasja etc.) współczesne; brak polichromii,

Instalacje: elektryczna, odgromowa



1



2



4



3

1. Fasada kościoła - widok od wsch.
2. Widok na część nawową dobudowaną
3. Podstawa wieży, kaplica boczna i zakrystia
4. Zakrystia - widok od zach.

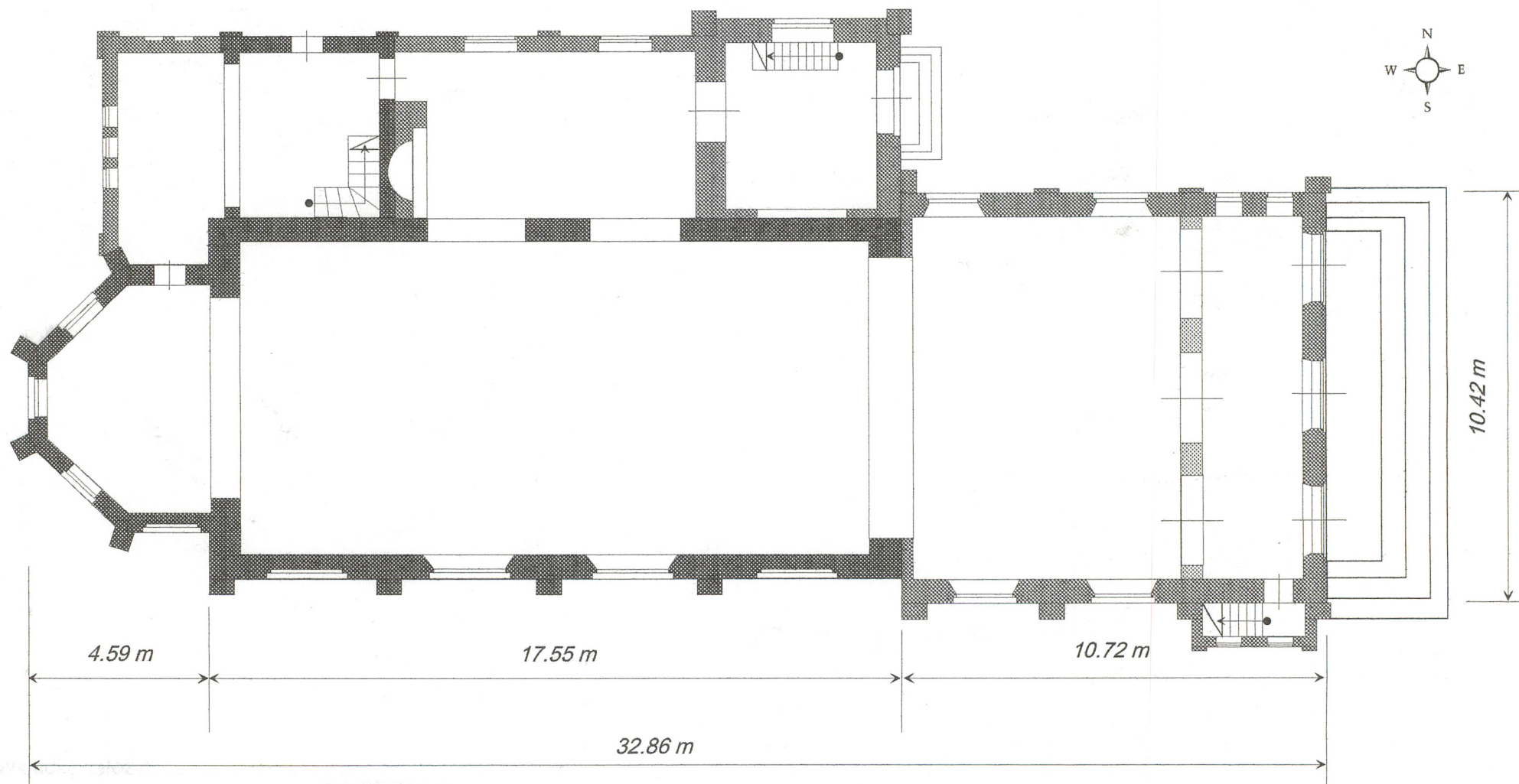
NOWY TOMYŚL - kościół parafialny p.w. N.M.P. Nieustającej Pomocy



- plan pierwotnej kaplicy



- dobudowa z 1924 r.



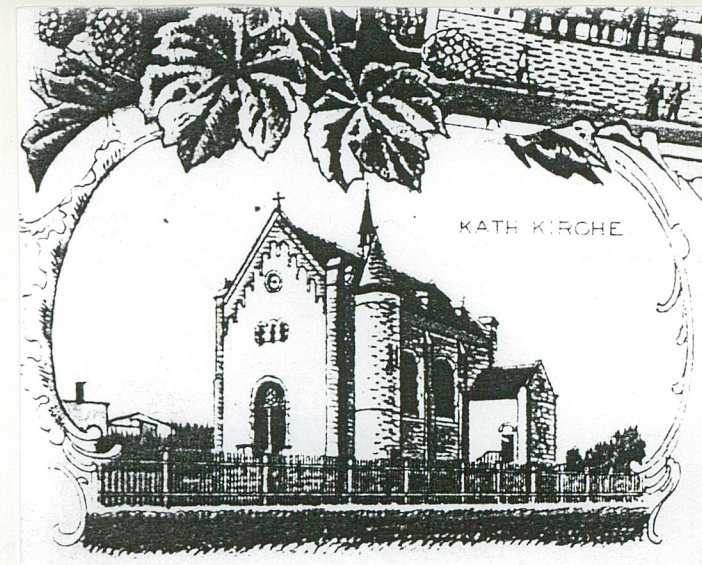
*Dobrychcrauwe Kall. Kaplic
w Nowym Tomie*



→
Fragment widokówki z 1897 r. (litografia)
- ze zbiorów Pracowni Ikonografii
Biblioteki Głównej UAM w Poznaniu

→
Widokówka z 1914 r. (fotografia)
- ze zbiorów Pracowni Ikonografii
Biblioteki Głównej UAM w Poznaniu

←
Fotografia z 1925 r.
- ze zbiorów Archiwum
Archidiecezjalnego w Poznaniu



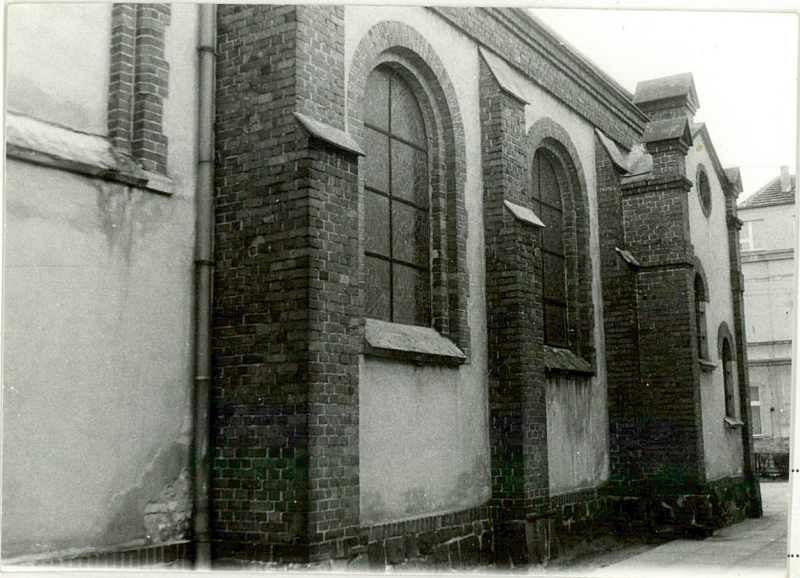


EJ. ZABYTEKÓW

kt (nazwa jak w karcie)



lub materiału uzupełnia



- 5. Prezbiterium - widok od zach.
- 6. Boczna ściana południowa
- 7. Boczna ściana południowa - część dobudowana
- 8. Wieża kościoła



9

10

11

12

9. Powiększenie detalu fasady
10. Wnętrze - widok od empory organowej
11. Wnętrze - widok od prezbiterium
12. Fragment półotwartej więźby dachowej