

A B C D E F G H I J K L L M N O P R S T U V W X Y Z

Nr 9528  
WIELKOPOLSKIE

1. Obiekt

M53/AH/2

ZESPÓŁ FOLWARCZNY ROGALIN

2. Czas powstania

XIX / XX w.

3. Miejscowość

ROGALIN

4. Adres

PGR Rogalin  
p-ta Mosina

nr hipoteczny .....

5. Przynależność administracyjna

województwo poznańskie

gmina Mosina

6. Poprzednie nazwy miejscowości

Rogalin

7. Przynależność administracyjna  
1 VI 1975

województwo poznańskie

powiat Poznań

8. Właściciel i jego adres

Kombinat Państwowych Gospo-  
darstw Rolnych - Kórnik  
Zakład Rolny - Rogalin

9. Użytkownik i jego adres

Kombinat Państwowych Gospo-  
darstw Rolnych - Kórnik  
Zakład Rolny - Rogalin

10. Rejestr zabytków:

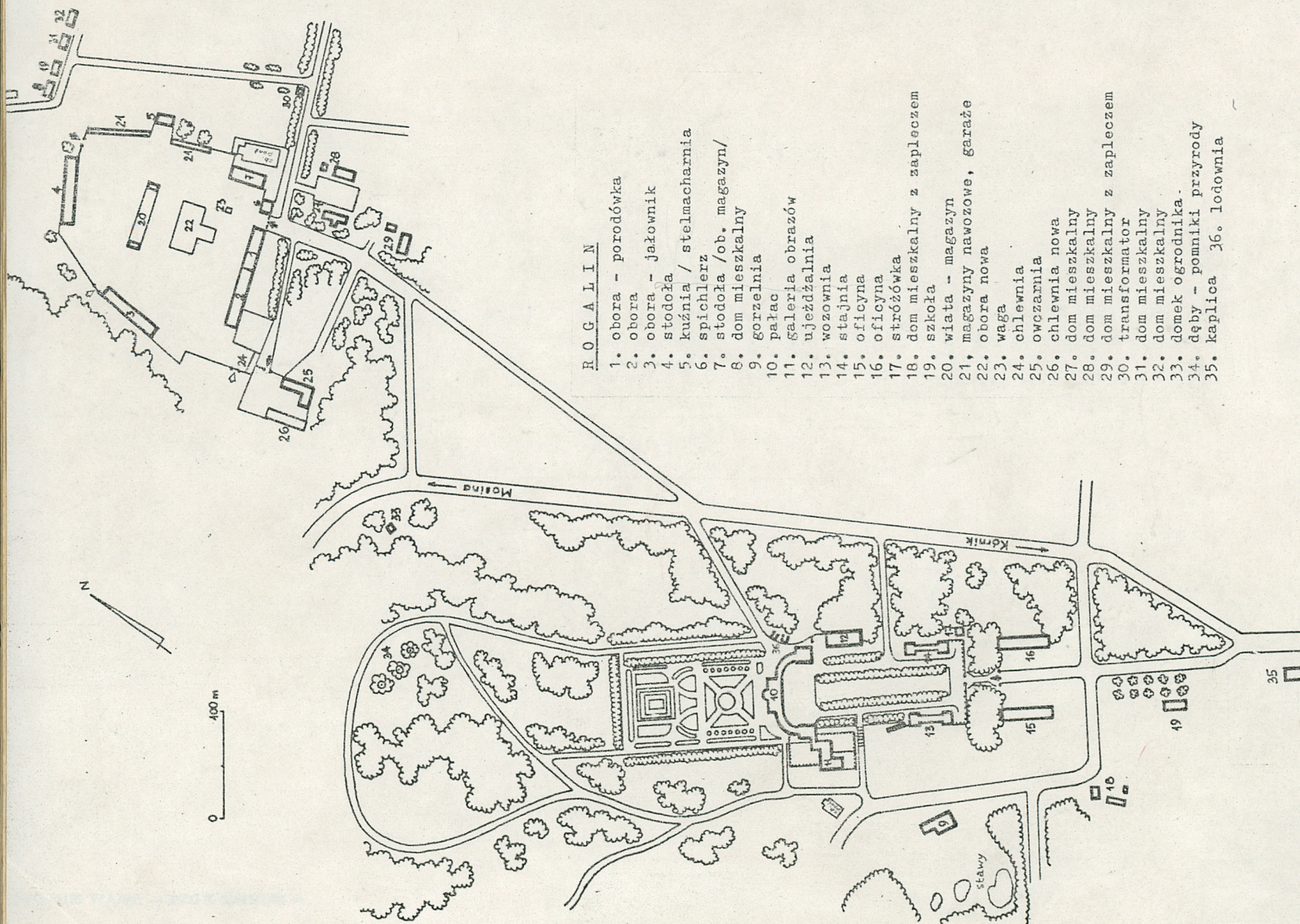
Założenie pałacowo-parkowe

Nr 356/31-38 data 1952

1023/1024/A 2.08.2017

ROGALIN

1. obora - porodówka
2. obora
3. obora - jałownik
4. stodoła
5. kuźnia / stelmacharnia
6. spichlerz
7. stodoła / ob. magazyn /
8. dom mieszkalny
9. gorzelnia
10. pałac
11. galeria obrazów
12. ujeżdżalnia
13. wozownia
14. stajnia
15. oficyna
16. oficyna
17. stróżówka
18. dom mieszkalny z zapleczem
19. szkoła
20. wiata - magazyn
21. magazyny nawozowe, garaże
22. obora nowa
23. waga
24. chlewnia
25. owczarnia
26. chlewnia nowa
27. dom mieszkalny
28. dom mieszkalny z zapleczem
29. dom mieszkalny z zapleczem
30. transformator
31. dom mieszkalny
32. dom mieszkalny
33. domek ogrodnika
34. dęby - pomniki przyrody
35. kaplica
36. lodownia





Historia Rogalina sięga co najmniej XIII wieku; w 1247 r. Przemysław I potwierdzając dar kanonika Mikołaja, który nadał Rogalin kościołowi poznańskiemu, przyznał mieszkańcom osady prawa, jakich używały posiadłości kościelne; 1266 odnowił te przywileje Bolesław syn Odonicza; w 1294 Rogalin znajduje się w rękach Mirosława, syna Przedpeki, a w 1357 właścicielem jest Jakusz. Między 1386 i 1399 rokiem w rękach Rogalińskich; w 1432 r. Stanisław z Rogalina; w 1481 Rogalińskich-Łodźców; w 1511 Mikołaj Rogaliński sprzedał Rogalin Janowi Raczyńskiemu. Po Raczyńskich właścicielami Rogalina byli kolejno: Konarscy, Małachowscy, Baranowscy, Gorajscy, Zakrzewscy, Arciszewscy, Manieccy, Unrugowie, Szlichtyngowie, Krzyżanowscy i ponownie Raczyńscy od lat 1760-tych. W rękach rodziny Raczyńskich Rogalin pozostawał do II wojny światowej, a ostatnim właścicielem był Edward hr. Raczyński, ówczesny ambasador Rządu RP w Londynie. Po wojnie pałac w Rogalinie stał się oddziałem Muzeum Narodowego w Poznaniu, natomiast majątek został rozparcelowany na mocy Reformy Rolnej i w części przekazano ziemię rolnikom indywidualnym, z pozostałej, pozostającej w gestii Państwowego Funduszu Ziemi utworzono PGR Rogalin, który następnie włączono w skład Kombinatu Państwowych Gospodarstw Rolnych w Kórniku jako Zakład Rolny - Rogalin. Majątek obejmował na przełomie stuleci obszar ok. 178 ha, w tym 111ha pól uprawnych, 16 ha łąk i 2 ha lasów.

Poszczególne części składowe kompleksu rogalińskiego pochodzą z

Sytuacja: majątek Rogalin składa się w chwili obecnej z trzech wyraźnie odrębnych części składowych: zespołu pałacowego wraz z założeniem parkowo-ogrodowym, zespołu folwarcznego skupionego wokół podwórza gospodarczego, koloni mieszkaniowej tworzącej teraz samodzielną wieś; każda z tych trzech części należy do innego właściciela /zespół pałacowy stanowi Oddział Muzeum Narodowego w Poznaniu zespół folwarczny należy do Kombinatu PGR w Kórniku, gospodarstwa wiejskie są własnością indywidualnych rolników/. Dla określenia sytuacji poszczególnych elementów najodpowiedniejszy punkt odniesienia stanowić może z jednej strony biegnąca z północnego zachodu na południowy wschód szosa z Mosiny do Kórnika, z drugiej zaś - płynąca zakolami niemal równolegle do szosy odległa od niej o około 1 kilometr Warta. Założenie pałacowe znajduje się na terenie położonym między szosą /od północnego wschodu/ a opadającą ku Warcie stromą skarpią /od południowego zachodu/. Dokładnie w kierunku północnym od pałacu, w odległości ok. 700 metrów od niego, już po przeciwnej stronie szosy Mosina-Kórnik, znajduje się założenie folwarczne, do którego prowadzi droga dojazdowa skęcząca od szosy; na północ od podwórza gospodarczego znajduje się niewielka grupa domów mieszkalnych; wokół zabudowań podwórza znajdują się pola uprawne, jedynie od zachodu - las. Kolonia mieszkaniowa nie jest ściśle powiązana z zabudowaniami folwarku: jest położona w pobliżu założenia pałacowego, na wschód od niego, wzdłuż drogi równoległej do szosy Mosina-Kórnik.

Kompozycja: poszczególne części kompleksu rogalińskiego są organizowane przestrzennie w sposób wzajemnie niezależny, a ich kompozycja uwzględnia prawdopodobnie nie tylko topografię, ale i tradycję. Szczególnie uderzające jest to w przypadku założenia pałacowego, które - rzecz charakterystyczna - nie jest powiązane z wsią /najpewniej starszą od pałacu/ a jednocześnie włącza w kompozycję parku tysiącletnie dęby. Ośrodkiem zespołu jest barokowo-klasycystyczny pałac zwrócony frontem w kierunku południowo-wschodnim, połączony ćwierćkolistymi galeriami z dwiema oficynami; owalny dziedziniec honorowy przed pałacem ujęty jest po bokach identycznymi budynkami wozowni i stajni oraz ujeżdżalni i galerii obrazów; dziedziniec honorowy poprzedzony jest wydłużonym dziedzińcem z gazonem ujętym dwiema alejami kasztanowymi. Wjazd na teren założenia pałacowego przez mostek i odbudowaną bramę wjazdową na osi; przy alei dojazdowej dwie oficyny mieszkalne dla służby. Na południowy wschód od pałacu, na zamknięciu osi widokowej /dziś już nie dość przejrzystej/ pseudoantyczna kaplica grobowa. Na tyłach pałacu, stanowiący kontynuację osi, regularny ogród w typie francusko-holenderskim z geometrycznymi w kształcie parterem, gabinetami i boskietami, grabowymi szpalerami oraz sztucznie usypanym kopcem zw. Parnasem. W dalszej części romantyczny park krajobrazowy w typie angielskim o nieregularnym układzie, w którym okazy starych dębów. Całe założenie pałacowe, osiowe i symetryczne w klasycznym typie rezydencji "entre cour et jardin". Kolonia mieszkaniowa /wieś/ jest typową ulicówką z zabudowaniami usytuowanymi wzdłuż drogi biegnącej równolegle do szosy Mosina-Kórnik; nie znajduje się, jak we wzorcowych rozwiązaniach barokowych na jednej z osi wybiegających z pałacu, ale nieco na uboczu, tworząc zupełnie odrębny zespół. Podobnie jak wieś, lecz po przeciwnej stronie osi i nieco bliżej kompleksu pałacowego, znajduje się dawna gorzelnia dworska. Od północnej, ćwierćkolistej galerii pałacu biegnie w kierunku północnym dróżka przez park, przecinająca szosę i prowadząca ku założeniu folwarcznemu, a dokładniej ku rządcówce i głównej, południowej bramie wjazdowej na dziedziniec gospodarczy.

/c.d. na wkładce/



14. Kubatura	15. Powierzchnia użytkowa	16. Przeznaczenie pierwotne	17. Użytkowanie obecne
w kartach szczegółowych	podwórze gospod. ok. 4 ha założenie park. ok. 25 ha	wielkoobszarowe gospodarstwo rolne	Państwowe Gospodarstwo Rolne
18. Prace budowlane i konserwatorskie, ich przebieg i dokumentacja		19. Stan zachowania (fundamenty, ściany zewnętrzne, ściany wewnętrzne, sklepienia, stropy konstrukcje dachowe, pokrycie dachu, wyposażenie i instalacje)	
		Stan zachowania całości kompleksu - dobry; stan założenia folwarcznego - zob. karty szczegółowe	
		20. Najpilniejsze postulaty konserwatorskie	
		Zob. karty szczegółowe	



21. Akta archiwalne (rodzaj akt, numer i miejsce przechowywania)

24. Uwagi różne

Zespół pałacowy w Rogalinie. Kopia studium historyczno-architektonicznego. Oprac. Witold Gałka. Poznań 1990.  
/maszynopis - Wojewódzki Konserwator Zabytków w Poznaniu/

25. Opracował

tekst Jakub Skutecki, 25.07.1990  
imię, nazwisko, data, podpis

plany, rysunki Rafał Michałowski, 25.07.1990  
imię, nazwisko, data, podpis

zdjęcia fotogr. Rafał Michałowski, 25.07.1990  
imię, nazwisko, data, podpis

miejsce przechowania negatywów Muzeum Rolnictwa, Szreniawa

Karta po wypełnieniu podlega ochronie na podstawie przepisów prawa autorskiego

26. Adnotacje o inspekcjach, informacje o zmianach (daty, imiona i nazwiska wypełniających)

27. Załączniki

wkładka - 6 szt.

22. Bibliografia

- 1/ Słownik geograficzny Królestwa Polskiego i innych krajów słowiańskich. Warszawa 1880-
- 2/ Katalog zabytków sztuki w Polsce. Tom V. Zeszyt 25: Powiat śremski. Warszawa 1961.
- 3/ E.Raczyński: Wspomnienia Wielkopolski I. Poznań 1842.
- 4/ L.Durczykiewicz: Dwory polskie w Wielkim Księstwie Poznańskim. Poznań 1912.
- 5/ Niekammer's Güter-Adressbücher. Güter-Adressbuch der Provinz Posen. Stettin 1907.
- 6/ Handbuch des Grundbesitzers im Deutschen Reiche. Provinz Posen. Berlin 1913.
- 7/ Księga adresowa obywateli ziemskich Rzeczypospolitej Polskiej. Wielkopolska i Pomorze. b.m.w. 1923.
- 8/ Księga adresowa gospodarstw rolnych Województwa Poznańskiego. Poznań 1926

zob. p.24

23. Źródła ikonograficzne i fotografia (rodzaj, miejsca przechowywania, sygnatury)



1. Miejscowość	2. Obiekt (nazwa jak w karcie)	3. Zawartość wkladki (nazwa obiektu lub materiału uzupełniającego)
ROGAŁIN	ZESPOŁ FOLWARCZNY ROGAŁIN	opis /c.d./, materiał ilustracyjny

## 12. Autorzy, historia obiektu...

różnych okresów: najstarszym niewątpliwie elementem jest część założenia parkowego ze starymi dębami włączona w krajobrazowy park angielski; wzniesiony dla Kazimierza Raczyńskiego, marszałka koronnego i generała wielkopolskiego, pałac pochodzi z ostatniej ćwiartki XVIII wieku i początków XIX w.; twórca projektu pałacu pozostaje anonimowy, zaś wśród artystów działających przy tworzeniu wnętrza wymienia się Dominika Merliniego i Jana Christiana Kamsetzera; starszą od założenia pałacowego jest położona niedaleko wieś; najpóźniejszym elementem składowym całego kompleksu rogalińskiego jest zespół folwarczny pochodzący z przełomu XIX/XX wieku, kiedy to właścicielem był Edward Raczyński /1847 - 1924/. Administratorem i głównym pełnomocnikiem był wówczas Stanisław Szubert, a cały majątek, z folwarkiem Polesie, prócz gruntów posiadał inwentarz, na który składało się 88 koni, 110 sztuk bydła /w tym 36 krów mlecznych/, 173 świnie i 650 owiec.

## 13. Opis

Podwórze gospodarcze ma kształt nieregularnego pięcioboku z dwiema bramami wjazdowymi: od południa /prowadzącą od strony założenia pałacowo-parkowego oraz od szosy Mosina-Kórnik/ i od północy /prowadzącą ku polom i niewielkiej kolonii mieszkaniowej/; południową pierzeję podwórza tworzą: obora, porodówka i spichlerz, wszystkie pochodzące z przełomu XIX/XX wieku i stosunkowo dobrze zachowane; pierzeję wschodnią tworzą: stodoła, pełniąca obecnie funkcję magazynu paszowego, szeregi niewielkich, na oko - prowizorycznych, magazynów nawozowych, między którymi, nieznacznie względem nich cofnięta, znajduje się kuźnia ze stelmacharnią; w części północnej podwórza znajduje się, obok bramy wjazdowej, wielka stodoła, zaś w zachodniej - jałownik. O ile część południowa i wschodnia są ściśle zabudowane i zwarte, pozostałe otoczone są murowanym ceglany płotem z rozmieszczonymi luźno obiektami gospodarczymi. Pośrodku podwórza znajduje się stara wiatra-magazyn oraz nowo wybudowana obora wraz z mleczarnią i kotłownią. Poza obrysem podwórza gospodarczego znajdują się jeszcze nowe budynki, w których znajdują się chlewnia i owczarnia. Porównanie obecnego stanu podwórza gospodarczego i istniejących w jego obrębie budynków z sytuacją z końca XIX wieku uwidoczniona na reproduktowanej mapie z 1890 roku wskazuje na daleko idące zmiany i przekształcenia, brak jednak szczegółowych danych umożliwiających pełną rekonstrukcję stanu pierwotnego: niewidoczne są oczywiście obiekty powstałe później, lecz nie ma przesłanek do precyzyjnego określenia lokalizacji i funkcji obiektów widocznych wyraźnie na mapie ale już nie istniejących; poprzestać więc trzeba na opisie stanu aktualnego.

W obrębie założenia folwarcznego następujące obiekty otrzymały karty szczegółowe:

- 1/ obora - porodówka
- 2/ obora
- 3/ obora - jałownik
- 4/ stodoła
- 5/ kuźnia /ze stelmacharnią/
- 6/ spichlerz

Wszystkie pozostałe obiekty nie zostały ujęte w szczegółowej inwentaryzacji i znalazły się jedynie w dokumentacji zbiorczej założenia folwarcznego bądź to ze względu na opracowania dokumentacyjne już istniejące /np. dotyczące całego za-

Wkładkę założył: Jakub Skutecki, 25.07.1990

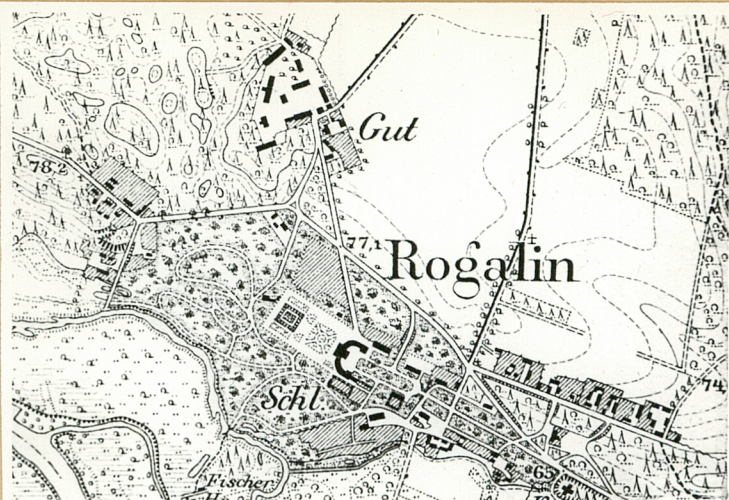
(imię, nazwisko, data)

- verte -

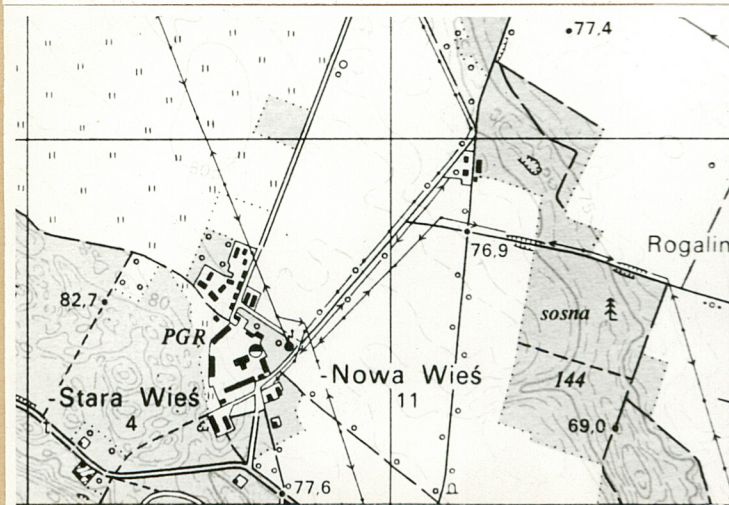
Wzór ODZ 1978 r.

Miejsce przechowywania negatywów: Muzeum Rolnictwa, Szreniawa





łożenia pałacowego wraz z przynależącymi doń obiektami/, bądź z uwagi na rangę obiektów należących wprawdzie do inwentaryzowanego zespołu lecz mających znaczenie pomniejsze /np. ciągi magazynów w pierzei wschodniej/ czy w istotny sposób przekształconych /np. budynki mieszkalne nr 17 i 18 na planie sytuacyjnym - o zmienionych całkowicie wnętrzach/, bądź wreszcie ze względu na czas powstania wykraczający poza ramy chronologiczne inwentaryzacji.



- 1
- 2    3    4
1. plan orientacyjny /ok.1890/
2. plan orientacyjny /ok.1980/
3. pałac /elewacja frontowa/
4. fragment parku z dębami

Cały zespół pałacowo-parkowy został opracowany na tzw. "białych kartach" przez pp. Zofię Krygierową i Magdalene Jarzewicz /poszczególne obiekty wchodzące w skład zespołu - na wkładkach/ przechowywanych w Biurze Wojewódzkiego Konserwatora Zabytków w Poznaniu.



1. Miejscowość

ROGAŁIN

2. Obiekt (nazwa jak w karcie)

ZESPOŁ FOLWARCZNY  
ROGAŁIN

3. Zawartość wkładki (nazwa obiektu lub materiału uzupełniającego)

materiał ilustracyjny



5 6 7  
8 9

5. droga dojazdowa do folwarku, główna brama i spichlerz
6. druga, północna brama wjazdowa
7. fragment muru otaczającego podwórze gospodarcze
8. widok ogólny podwórza gospodarczego /część SE/
9. widok podwórza gospodarczego /część NW/

Wkładkę założył: Jakub Skutecki, 25.07.1990  
(imię, nazwisko, data)

Muzeum Rolnictwa, Szreniawa

Miejsce przechowywania negatywów: .....





10 11 12  
13 14  
15 16

- 10. widok podwórza gospodarczego /część NE/
- 11. magazyny nawozowe ob. garaże
- 12. widok podwórza gospodarczego /od strony NW/
- 13. wiata-magazyn
- 14. wiata-magazyn i nowa obora pośrodku podwórza gospod.
- 15. folwark widziany od NE
- 16. mur otaczający podwórze gospodarcze, chlewnia i owczarnia /w głębi/



1. Miejscowość

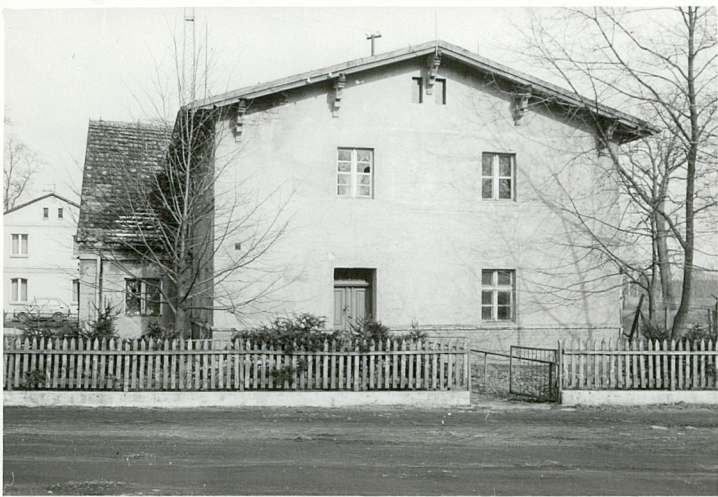
ROGAŁIN

2. Obiekt (nazwa jak w karcie)

ZESPOŁ FOLWARCZNY  
ROGAŁIN

3. Zawartość wkładki (nazwa obiektu lub materiału uzupełniającego)

materiał ilustracyjny



17 18 19  
20 21

- 17. widok podwórza gospodarczego /część SE/
- 18. widok podwórza gospodarczego /od strony SE/
- 19. droga do folwarku Polesie
- 20. dom mieszkalny - rządówka /nr 17/
- 21. wejście do piwnicy przy domu mieszkalnym/nr 18/

Wkładkę założył: Jakub Skutecki, 25.07.1990  
(imie, nazwisko, data)

Wzór ODZ 1978 r.

Miejsce przechowywania negatywów: Muzeum Rolnictwa, Szreniawa





22 23 24  
25 26  
27 28

- 22. rządcówka
- 23. stodoła /nr 7/
- 24. pozostałości nieistniejącego obiektu /wozowni ?/ w SE narożu podwórza gosp.
- 25. zbiornik wodny na tyłach stodoły /nr 7/
- 26. domy mieszkalne NE od podwórza gospodarczego
- 27. dom mieszkalny /nr 8/
- 28. gołębnik na tyłach domu mieszkalnego /nr 8/



1. Miejscowość

ROGAŁIN

2. Obiekt (nazwa jak w karcie)

ZESPÓŁ FOLWARCZNY  
ROGAŁIN

3. Zawartość wkładki (nazwa obiektu lub materiału uzupełniającego)

materiał ilustracyjny: zespół pałacowo-parkowy



29	30	31
32	33	

29. droga dojazdowa do pałacu /oś/  
30. brama wjazdowa  
31. mostek za bramą wjazdową  
32. czworak /nr 15/ od wschodu  
33. czworak /nr 15/ od zachodu

Wkładkę założył: Jakub Skutecki, 10.12.1990  
(imię, nazwisko, data)

Wzór ODZ 1978 r.

Miejsce przechowywania negatywów: Muzeum Rolnictwa, Szreniawa





34	35	36
37	38	39
40		

34. czworak /nr 16/ od zachodu  
 35. czworak /nr 16/ od wschodu  
 36. wozownia /nr 13/ od wschodu  
 37. stajnia /nr 14/ od południa  
 38. wozownia /nr 13/ od zachodu  
 39. ujeżdżalnia /nr 12/ od południa  
 40. ujeżdżalnia /nr 12/ od zachodu



1. Miejscowość

ROGAŁIN

2. Obiekt (nazwa jak w karcie)

ZESPOŁ FOLWARCZNY  
ROGAŁIN

3. Zawartość wkładki (nazwa obiektu lub materiału uzupełniającego)

materiał ilustracyjny: zespół pałacowo-parkowy



41 42 43  
44 45

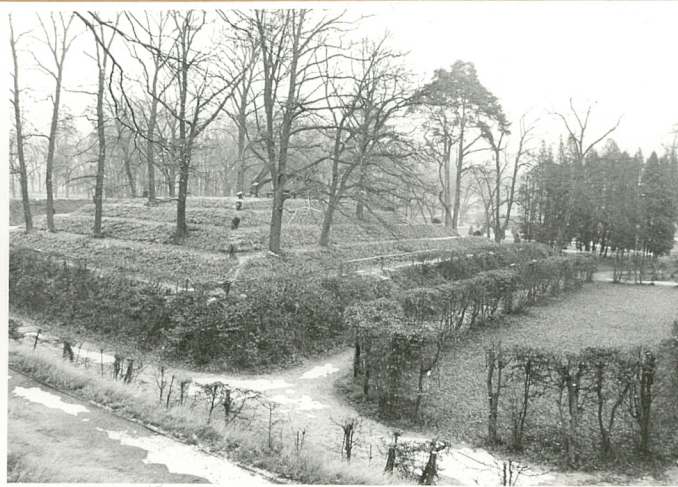
41. pałac - galeria i oficyna  
42. korpus główny pałacu od frontu  
43. oficyna pałacowa /wschodnia/  
44. pałac od zachodu  
45. galeria obrazów od wschodu

Wkładkę założył: Jakub Skutecki, 10.12.1990  
(imię, nazwisko, data)

Wzór ODZ 1978 r.

Miejsce przechowywania negatywów: Muzeum Rolnictwa, Szreniawa





46    47    48  
49    50    51  
52

46. dziedziniec przed pałacem /oś/  
47. oś ogrodowa od strony pałacu  
48. oś ogrodowa w stronę pałacu  
49. regularny ogród francuski  
50. droga od szosy do folwarku  
51. sztuczny kopiec tzw. Parnas  
52. gorzelnia dworska



1. Miejscowość

ROGALIN

2. Obiekt (nazwa jak w karcie)

ZESPÓŁ FOLWARCZNY  
ROGALIN

3. Zawartość wkładki (nazwa obiektu lub materiału uzupełniającego)

materiał ilustracyjny: zespół pałacowo-parkowy



52 53 54  
55 56

52. kaplica  
53. lodownia  
54. transformator  
55. dom mieszk. /nr 18/  
56. stawy za gorzelnią

Wkładkę założył: Jakub Skutecki, 10.12.1990

(imię, nazwisko, data)

Miejsce przechowywania negatywów: Muzeum Rolnictwa, Szreniawy

ZPSiUD Gostyń 15000 P-I-1690-89-10

Wzór ODZ 1978 r.





57 58  
59

57. dom mieszk. /nr 29/  
58. kolonia mieszkaniowa  
59. domek ogrodnika